

CADERNO

223

FADENOR
FUNDAÇÃO DE APOIO AO DESENVOLVIMENTO DO ENSINO SUPERIOR DO NORTE DE MINAS

2.261.511

**CONCURSO PÚBLICO PARA PROVIMENTO DE CARGOS
EFETIVOS DA PREFEITURA MUNICIPAL DE PIRAPORA – MG
EDITAL 1/2023**

ENGENHEIRO ELETRICISTA

ORIENTAÇÕES

- 01 - Este caderno contém questões do tipo múltipla escolha.
- 02 - Verifique se o caderno contém falhas: folhas em branco, má impressão, páginas trocadas, numeração errada, etc. Encontrando falhas, levante a mão. O Fiscal o atenderá e trocará o seu caderno.
- 03 - Não marque mais de uma resposta para a mesma questão, nem deixe nenhuma delas sem resposta. Se isso acontecer, a resposta não será computada.
- 04 - Para marcar as respostas, use preferencialmente caneta esferográfica com tinta azul ou preta. **NÃO** utilize caneta com tinta vermelha. Assinale a resposta certa, preenchendo toda a área da bolinha.
- 05 - Tenha cuidado na marcação da Folha de Respostas, pois ela não será substituída em hipótese alguma.
- 06 - Confira e assine a Folha de Respostas, antes de entregá-la ao Fiscal. **NA FALTA DA ASSINATURA, A SUA PROVA SERÁ ANULADA.**
- 07 - Não se esqueça de assinar a Lista de Presenças.

OBS.: Candidatos com cabelos longos deverão deixar as orelhas totalmente descobertas durante a realização das provas. É proibido o uso de boné.

NOME:

Nº DO PRÉDIO:

SALA:

ASSINATURA

COTEC
CONCURSOS
TÉCNICOS

PROVA DE CONHECIMENTOS ESPECÍFICOS

QUESTÃO 01

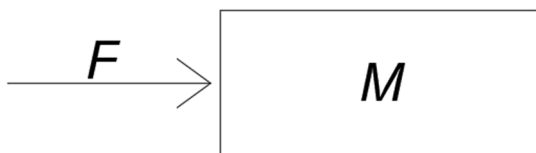
Os sistemas de geração de energia solar fotovoltaica são compostos por módulos, inversores, dispositivos de proteção, sistema de fixação e suporte dos módulos, cabos e, por opção, há também baterias e controladores de cargas, sendo os últimos mais usuais em sistemas isolados (Abinee, 2012).

Entre as complexidades dos sistemas de geração de energia solar fotovoltaica, qual afirmativa relacionada ao sistema isolado está **CORRETA**?

- A) O dimensionamento nos sistemas isolados é necessário devido à baixa eficiência na sincronia de fase dos inversores, que são responsáveis pela conversão da energia elétrica gerada em corrente contínua (CC) para corrente alternada (CA).
- B) A liberação de energia na forma de calor em períodos mais quentes ocorre nos sistemas isolados devido ao excesso de consumo em relação à geração; assim, o uso de baterias para armazenamento de energia é uma solução para esse problema.
- C) A presença de controladores de carga nos sistemas isolados visa a otimizar a operação bidirecional dos inversores, evitando sobrecarga no sistema.
- D) A exigência de uma maior garantia de eficiência na produção de energia nos sistemas isolados é destinada a atender demandas de períodos críticos, caracterizados por altos níveis de radiação solar e baixo consumo.
- E) A ausência de inversores de frequência, nos sistemas isolados, limita a conexão eficiente às redes interna e externa.

QUESTÃO 02

Um bloco de massa $M = 2 \text{ kg}$ está inicialmente em repouso, em uma superfície horizontal sem atrito. Em certo momento, uma força horizontal constante ' F ' é aplicada ao bloco, causando-lhe uma aceleração constante ' A ' durante um intervalo de tempo ' T '. Após esse intervalo de tempo, a força é retirada e o bloco continua em movimento com velocidade constante ' V '. Observe a figura a seguir.

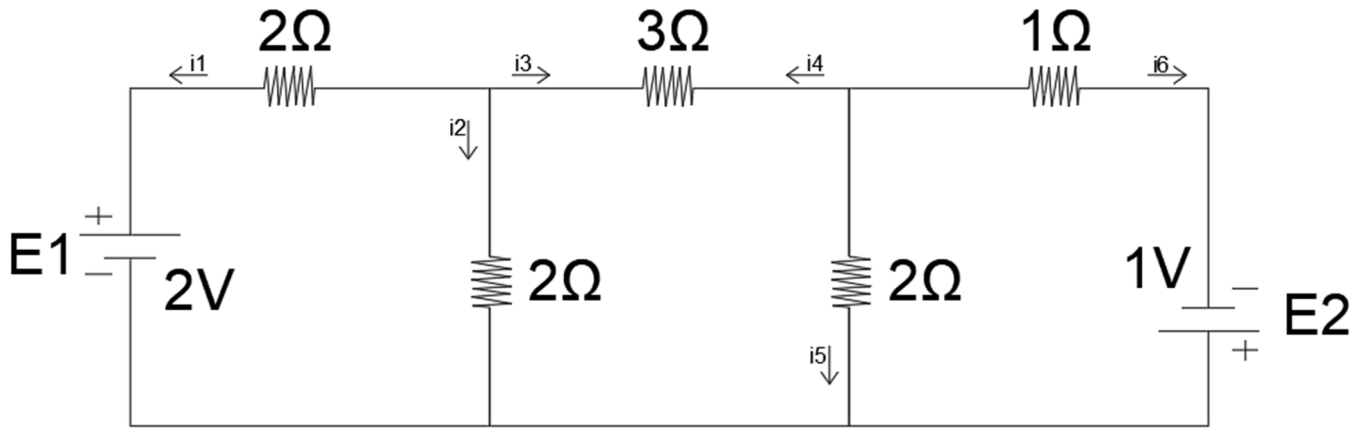


Fonte: O autor, 2024.

Considerando essas informações, qual das afirmativas a seguir está **CORRETA**, de acordo com as leis de Newton?

- A) Durante o intervalo de tempo em que a força é aplicada, o módulo da força resultante sobre o bloco é diferente da força aplicada ' F '.
- B) Após a retirada da força, o bloco continua em movimento com aceleração ' A '.
- C) Durante o intervalo de tempo em que a força é aplicada, o módulo da força resultante sobre o bloco é igual à força ' F ' e a aceleração do bloco é ' A '.
- D) Após a retirada da força, a força resultante sobre o bloco é zero e a velocidade do bloco é zero.
- E) Após a retirada da força, a velocidade ' V ' do bloco é maior do que durante o intervalo de tempo em que a força ' F ' é aplicada.

INSTRUÇÃO: Observe a figura a seguir para responder a esta questão.



Fonte: O autor, 2024.

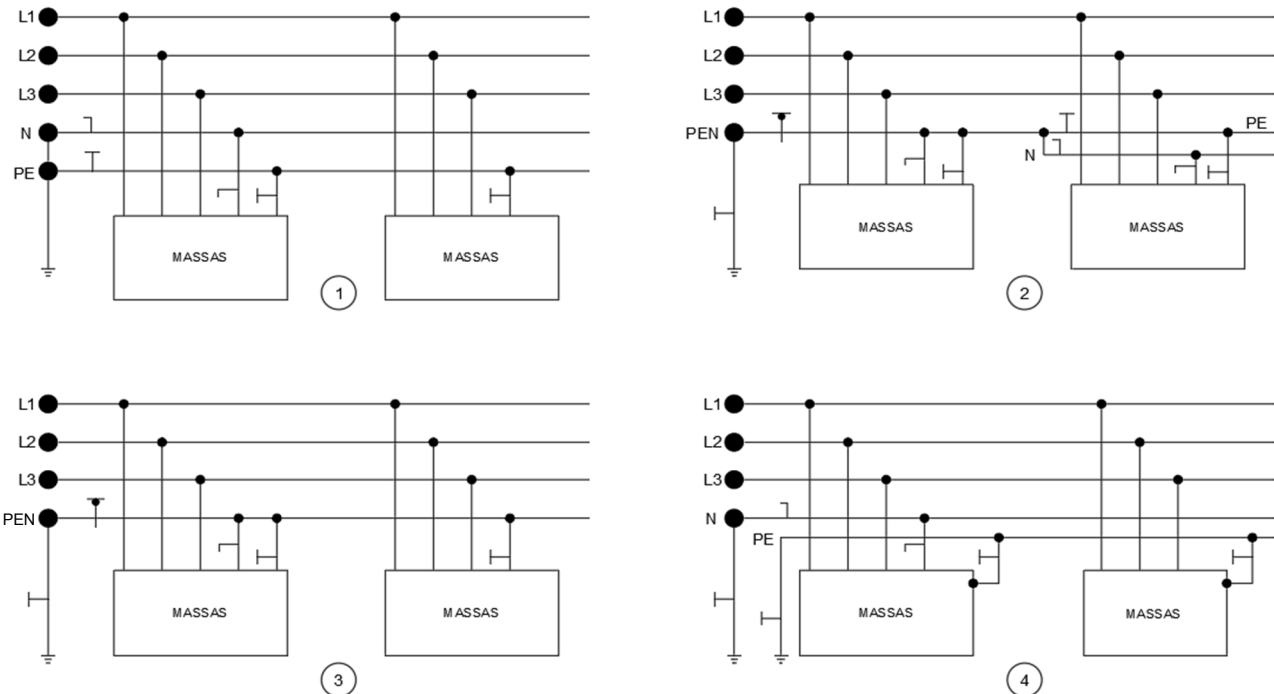
QUESTÃO 03

De acordo com a figura, os valores das correntes i_1 , i_2 , i_3 , i_4 , i_5 e i_6 são iguais, respectivamente, a

- A) 1 A; -0,5 A; 0,5 A; -0,5 A; -0,5 A; 0,25 A.
- B) 0,25 A; 0,25 A; 0,5 A; 0,5 A; 0,5 A; 0 A.
- C) -0,5 A; 0,5 A; 0,25 A; -0,25 A; -0,5 A; 0,25 A.
- D) -0,25 A; 0,25 A; 0,5 A; -0,5 A; -0,5 A; 0 A.
- E) -0,25 A; 0,25 A; 0,5 A; -0,5 A; -0,5 A; 0,25 A.

QUESTÃO 04

O aterramento é um conceito fundamental em diversas áreas da engenharia e da eletrônica, desempenhando um papel crucial na segurança e no funcionamento adequado de sistemas elétricos e eletrônicos. Em sua essência, de acordo com a NBR 5410, o aterramento consiste na conexão de um sistema elétrico à terra ou a um condutor de grande capacidade de condução, com o objetivo de desviar correntes elétricas indesejadas e garantir um caminho seguro para a dissipação de cargas estáticas e sobrecargas. Analise as quatro figuras a seguir.



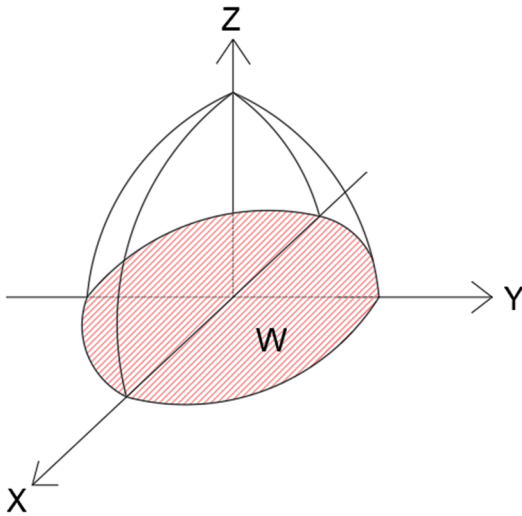
Fonte: NBR 5410, 2008.

Os tipos de esquemas de aterramento representados nas figuras são, respectivamente,

- A) NT-C / NT / NT-S-C / NT-S.
- B) TN-S / TN-C-S / TN-C / TT.
- C) TN-S / TN-S-C / TT / TN-S.
- D) TN-C / TN-C-S / TN-S / TT.
- E) TN-C / TT / TN-C-S / TN-S.

QUESTÃO 05

O sistema de coordenadas polares é descrito pela integral definida da função de duas variáveis essenciais, r o raio de um sólido circular e θ o ângulo de rotação sobre o eixo Z, em que ambas as variáveis possuem limites de integração. Observe a figura a seguir:



Fonte: O autor, 2024.

Se o volume do sólido W descrito por $V_W = \iint_D f(r, \theta) r dr d\theta$ e $x^2 + y^2 = r^2$, o volume do sólido W limitado pelo plano $XY = 0$ e pela superfície $Z = 1 - x^2 - y^2$ é

- A) $\frac{\pi}{2}$.
- B) 2π .
- C) $\frac{\pi}{4}$.
- D) 1.
- E) π .

QUESTÃO 06

Qual a capacidade, em kVAR, de um banco de capacitores necessária para elevar o fator de potência de um sistema elétrico, originalmente com uma carga de 65 kVA, e um fator de potência de 0,87 atrasado, para um fator de potência de 0,92 atrasado, considerando que o sistema está conectado a um barramento infinito?

- A) 4,7.
- B) 7,5.
- C) 8,48.
- D) 9,38.
- E) 9,1.

Dados:

Ângulo	Sen	Cosseno	Tangente
30°	0,5	0,87	0,58
23°	0,39	0,92	0,43

QUESTÃO 07

Um transformador tem uma tensão nominal de entrada de 230V e uma tensão nominal de saída de 110V. Se a tensão de saída do transformador sem carga é de 115V e cai para 110V sob plena carga, qual é a regulação de tensão desse transformador?

- A) 6,5%.
- B) 3,5%.
- C) 5,5%.
- D) 1,5%.
- E) 4,5%.

QUESTÃO 08

A NBR 5410 estabelece as condições que devem satisfazer as instalações elétricas de baixa tensão, garantindo a segurança de pessoas e animais, o funcionamento adequado dos equipamentos e a conservação dos bens. Por meio dela, são estabelecidas diretrizes claras e precisas para o dimensionamento adequado dos condutores, dispositivos de proteção, equipamentos e sistemas de aterramento, entre outros aspectos fundamentais das instalações elétricas de baixa tensão. Essa norma também aborda questões relacionadas à qualidade da energia elétrica, à eficiência energética e à prevenção de acidentes, garantindo um funcionamento seguro e confiável dos sistemas elétricos em diferentes ambientes e aplicações (ABNT, 2008).

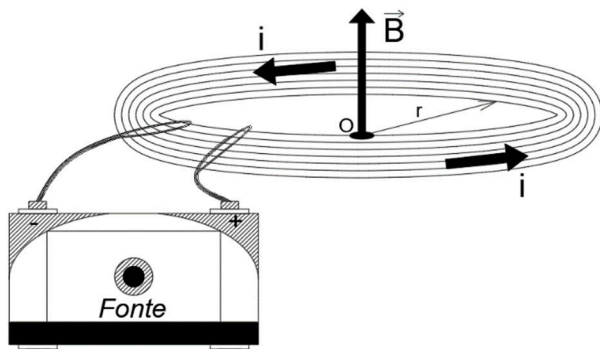
Assinale a alternativa que distingue um sistema SELV de um sistema PELV, de acordo com a norma NBR 5410.

- A) Ambos se referem a sistemas de extra-baixa tensão. Diferentemente de um sistema SELV, o sistema PELV é eletricamente separado da terra e de outros sistemas, de tal modo que a ocorrência de uma única falta não resulta em risco de choque elétrico.
- B) Ambos se referem a sistemas de extra-baixa tensão. O sistema SELV não é eletricamente separado da terra, mas preenche, de modo equivalente, todos os requisitos de um PELV.
- C) Os circuitos PELV não têm qualquer ponto aterrado e nem massas aterradas. Os circuitos SELV podem ser aterrados ou ter massas aterradas.
- D) Ambos se referem a sistemas de extra-baixa tensão. Diferentemente de um sistema PELV, o sistema SELV é eletricamente separado da terra e de outros sistemas, de tal modo que a ocorrência de uma única falta não resulta em risco de choque elétrico.
- E) Os dispositivos elétricos, em um sistema PELV, são protegidos por barreiras e invólucros. Os dispositivos elétricos, em um sistema SELV, não necessitam de proteção.

QUESTÃO 09

O eletromagnetismo tem seus alicerces nos princípios das cargas elétricas e na variação do fluxo magnético. À medida que as cargas elétricas se movem, elas induzem um campo magnético e, quando ocorre uma mudança no fluxo magnético, um campo elétrico é gerado. O campo magnético surge em decorrência do movimento das cargas elétricas, pois é resultante da corrente elétrica. Além disso, ele pode surgir em interações eletromagnéticas quando elas se relacionam com ímãs.

Considerando a relação entre o campo magnético e a corrente elétrica, analise a figura a seguir.



Fonte: O autor, 2024.

Qual o valor aproximado da intensidade da corrente elétrica que percorre esta espira circular no vácuo, com raio de $\pi^2 \text{ cm}$, sabendo que o campo magnético produzido, através da passagem de corrente, tem módulo $2,2 \cdot 10^{-5} \text{ T}$ no centro da espira?

- A) 6,91 A.
- B) 5,34 A.
- C) 3,14 A.
- D) 2,20 A.
- E) 1,60 A.

Dados:

$$\mu_0 = 4\pi \cdot 10^{-7} \text{ N/A}^2$$
$$\pi = 3,14$$

QUESTÃO 10

Um gerador trifásico é um dispositivo elétrico que converte energia mecânica em energia elétrica de forma eficiente. Ele é composto por três bobinas separadas espacialmente em 120 graus cada, conectadas em estrela ou triângulo e alimentadas por uma fonte de energia externa, como um motor ou uma turbina. Esse tipo de gerador é amplamente utilizado na indústria e em sistemas de distribuição de energia elétrica devido à sua capacidade de fornecer corrente alternada em três fases, o que resulta em um fluxo de energia mais estável e eficiente.

Se uma indústria possui um gerador trifásico de 20 KVA e 0,2 p.u conectado a um sistema com potência de base de 160 kVA e uma tensão de base de 60kV, qual a tensão desse gerador para que ele opere com uma reatância de $\frac{2}{5} \text{ p.u}$?

- A) 25 kV.
- B) 30 kV.
- C) 35 kV.
- D) 40 kV.
- E) 45 kV.

PROVA DE LÍNGUA PORTUGUESA

INSTRUÇÃO: Leia, com atenção, o texto 01 e, a seguir, responda às questões que a ele se referem.

Texto 01

A metamorfose

Luís Fernando Veríssimo

Uma barata acordou um dia e viu que tinha se transformado num ser humano. Começou a mexer suas patas e viu que só tinha quatro, que eram grandes e pesadas e de articulação difícil. Não tinha mais antenas. Quis emitir um som de surpresa e sem querer deu um grunhido. As outras baratas fugiram aterrorizadas para trás do móvel. Ela quis segui-las, mas não coube atrás do móvel. O seu segundo pensamento foi: “Que horror... Preciso acabar com essas baratas...”

Pensar, para a ex-barata, era uma novidade. Antigamente ela seguia seu instinto. Agora precisava raciocinar. Fez uma espécie de manto com a cortina da sala para cobrir sua nudez. Saiu pela casa e encontrou um armário num quarto, e nele, roupa de baixo e um vestido. Olhou-se no espelho e achou-se bonita. Para uma ex-barata. Maquiou-se. Todas as baratas são iguais, mas as mulheres precisam realçar sua personalidade. Adotou um nome: Vandirene. Mais tarde descobriu que só um nome não bastava. A que classe pertencia?... Tinha educação?... Referências?... Conseguiu a muito custo um emprego como faxineira. Sua experiência de barata lhe dava acesso a sujeiras mal suspeitadas. Era uma boa faxineira.

Difícil era ser gente... Precisava comprar comida e o dinheiro não chegava. As baratas se acasalam num roçar de antenas, mas os seres humanos não. Conhecem-se, namoram, brigam, fazem as pazes, resolvem se casar, hesitam. Será que o dinheiro vai dar? Conseguir casa, móveis, eletrodomésticos, roupa de cama, mesa e banho. Vandirene casou-se, teve filhos. Lutou muito, coitada. Filas no Instituto Nacional de Previdência Social. Pouco leite. O marido desempregado... Finalmente acertou na loteria. Quase quatro milhões! Entre as baratas ter ou não ter quatro milhões não faz diferença. Mas Vandirene mudou. Empregou o dinheiro. Mudou de bairro. Comprou casa. Passou a vestir bem, a comer bem, a cuidar onde põe o pronome. Subiu de classe. Contratou babás e entrou na Pontifícia Universidade Católica.

Vandirene acordou um dia e viu que tinha se transformado em barata. Seu penúltimo pensamento humano foi: “Meu Deus!... A casa foi dedetizada há dois dias!...”. Seu último pensamento humano foi para seu dinheiro rendendo na financeira e que o safado do marido, seu herdeiro legal, o usaria. Depois desceu pelo pé da cama e correu para trás de um móvel. Não pensava mais em nada. Era puro instinto. Morreu cinco minutos depois, mas foram os cinco minutos mais felizes de sua vida.

Disponível em: <https://www.culturagenial.com/cronicas-engracadas-de-luis-fernando-verissimo-comentadas/>. Acesso em: 20 fev. 2024. Adaptado.

QUESTÃO 11

Analise as afirmativas tendo em vista as ideias veiculadas no texto.

- I. O ato de pensar traz demandas complexas à vida das pessoas.
- II. A capacidade de raciocinar é sempre facilitadora e libertadora.
- III. O cotidiano das pessoas é livre de preocupações e obrigações.
- IV. A questão financeira é uma preocupação na vida das pessoas.
- V. O ato de pensar pode ser o causador de angústia e sofrimento.

Estão **CORRETAS** as alternativas

- A) I, II e III, apenas.
- B) I, IV e V, apenas.
- C) II, III e IV, apenas.
- D) II, III e V, apenas.
- E) III, IV e V, apenas.

QUESTÃO 12

Em “Sua experiência de barata lhe dava acesso a sujeiras mal suspeitadas.”, a expressão “mal suspeitadas” assume, no contexto, valor semântico

- A) que causam repulsa.
- B) de difícil eliminação.
- C) que não se removem.
- D) de difícil percepção.
- E) de fácil observação.

QUESTÃO 13

A passagem do texto que se relaciona diretamente ao significado da palavra “metamorfose”, a qual se apresenta como título do texto, é

- A) “Uma barata acordou um dia e viu que tinha se transformado num ser humano.”
- B) “Todas as baratas são iguais, mas as mulheres precisam realçar sua personalidade.”
- C) “Conhecem-se, namoram, brigam, fazem as pazes, resolvem se casar, hesitam.”
- D) “Adotou um nome: Vandirene. Mais tarde descobriu que só um nome não bastava.”
- E) “Empregou o dinheiro. Mudou de bairro. Comprou casa. Passou a vestir bem [...]”

QUESTÃO 14

Considere o trecho:

“Mas Vandirene mudou. Empregou o dinheiro. Mudou de bairro. Comprou casa. Passou a vestir bem, a comer bem, a cuidar onde põe o pronome. Subiu de classe. Contratou babás e entrou na Pontifícia Universidade Católica.”

Analise as afirmativas, tendo em vista a estrutura morfossintática do trecho.

- I. O termo “mas” insere na passagem uma ideia de explicação.
- II. A passagem é constituída de períodos simples e compostos.
- III. O último período é composto por duas orações coordenadas.
- IV. O paralelismo sintático foi usado na construção da passagem.
- V. O primeiro período foi formado por quatro orações assindéticas.

Estão **CORRETAS** as alternativas

- A) I, III e V, apenas.
- B) I, II e III, apenas.
- C) II, III e IV, apenas.
- D) II, IV e V, apenas.
- E) I, II, III, IV e V.

INSTRUÇÃO: Leia, com atenção, o texto 02 e, a seguir, responda às questões que a ele se referem.

Texto 02



Disponível em: <https://br.pinterest.com/>. Acesso em: 22 jan. 2024.

QUESTÃO 15

Assinale a alternativa **CORRETA**, tendo em vista as ideias veiculadas no texto 02.

- A) Bombons são os melhores presentes porque eles são inesquecíveis.
- B) Joia é o melhor presente porque emociona a mulher que a recebe.
- C) As mulheres que recebem bombons de presente ficam felizes.
- D) A mulher quer ganhar, na Páscoa, bombons que derretem na boca.
- E) Os presentes preferidos de toda mulher são os bombons e as joias.

QUESTÃO 16

Analise as afirmativas a seguir, tendo em vista a estrutura de formação do texto 02.

- I. O verbo “derreter” foi empregado em linguagem denotativa.
- II. O adjetivo “derretida” foi empregado em linguagem conotativa.
- III. O pronome “ela” faz referência a um substantivo não expresso.
- IV. A linguagem não verbal traz um conteúdo semântico essencial.
- V. O termo “derretida” comprova o uso da linguagem coloquial.

Estão **CORRETAS** as alternativas

- A) I, II, III e IV, apenas.
- B) I, II e III, apenas.
- C) III, IV e V, apenas.
- D) III e V, apenas.
- E) I, II, III, IV e V.

INSTRUÇÃO: Leia, com atenção, o texto 03 e, a seguir, responda às questões que a ele se referem.

Texto 03



Disponível em: <https://bichinhosdejardim.com/jfp-onda-polar/>. Acesso em: 22 fev. 2024.

QUESTÃO 17

Tendo em vista as falas da personagem na tira, o termo que indica uma hipótese é

- A) alerta.
- B) sofrerei.
- C) coberta.
- D) estaria.
- E) estou.

QUESTÃO 18

A expressão que gera humor na tira pelo fato de ser inusitada, em relação ao contexto em que foi empregada, é

- A) “do pretérito”.
- B) “do tempo”.
- C) “de razão”.
- D) “do país”.
- E) “da previsão”.

INSTRUÇÃO: Leia, com atenção, o texto 04 e, a seguir, responda às questões a que a ele se referem.

Texto 04



Disponível em: <https://www.tumblr.com/tirasamandinho/104097981414/tirinha-original>. Acesso em: 22 fev. 2024.

QUESTÃO 19

Analise as afirmativas a seguir, tendo em vista as inferências que se podem fazer do texto.

- I. Na fala do primeiro quadro, a forma verbal “comportar” foi usada no sentido de “comportar-se bem”.
- II. Na fala do segundo quadro, a forma verbal “comporto”, em relação à fala do primeiro, foi usada no sentido de “comportar-se bem”.
- III. Na fala do segundo quadro, a forma verbal “comporto”, em relação à terceira fala, foi usada no sentido de “comportar-se sempre de uma forma diferente”.
- IV. A interrogação “Sempre?””, no segundo quadro, indica a solicitação de retificação da afirmação feita nesse quadro.
- V. As expressões “Às vezes bem... Às vezes mal...” são consequências da questão posta no segundo quadro.

Estão **CORRETAS** as alternativas

- A) I, II e III, apenas.
- B) I, II, III e IV, apenas.
- C) II, IV e V, apenas.
- D) III, IV e V, apenas.
- E) I, II, III, IV e V.

QUESTÃO 20

Analise as afirmativas, tendo a estrutura das falas presentes no texto 04.

- I. O advérbio “sempre” constitui um operador argumentativo na fala do personagem no segundo quadro.
- II. As expressões “Às vezes bem... Às vezes mal...” acrescentam conteúdo semântico ao verbo “comporto” usado na fala do segundo quadro.
- III. Os termos “sempre” e “às vezes”, usados no terceiro quadro, expressam circunstâncias de tempo.
- IV. Os termos “bem” e “mal” usados no terceiro quadro se relacionam ao verbo “comporto”, presente no segundo quadro.
- V. O uso do sinal indicativo de crase no termo “Às vezes” é facultativo por se tratar de uma expressão adverbial feminina.

Estão **CORRETAS** as alternativas

- A) I, II, III e IV, apenas.
- B) I, III e IV, apenas.
- C) I, IV e V, apenas.
- D) II, III e IV, apenas.
- E) III, IV e V, apenas.

PROVA DE NOÇÕES DE INFORMÁTICA

QUESTÃO 21

O setor de atendimentos de um grande comércio varejista tabelou a quantidade de e-mails recebidos durante a primeira quinzena do mês de março de 2024, conforme tabela a seguir.

	A	B	C	D	E
1	Dia	E-mails recebidos		MÉDIA DE EMAILS	155,07
2	01/03/2024	124			
3	02/03/2024	144			
4	03/03/2024	153			
5	04/03/2024	121			
6	05/03/2024	142			
7	06/03/2024	162			
8	07/03/2024	127			
9	08/03/2024	188			
10	09/03/2024	156			
11	10/03/2024	178			
12	11/03/2024	166			
13	12/03/2024	198			
14	13/03/2024	170			
15	14/03/2024	151			
16	15/03/2024	146			

A fim de estabelecer uma estatística, calcularam a média diária de e-mails recebidos. Para calcular o valor da célula E1, podemos usar a fórmula:

- A) =SOMA(B2;B16)/CONT.VALORES(B2;B16)
- B) =SOMA(B2+B16)/CONT.VALORES(B2+B16)
- C) =MÉDIA(B2;B16)
- D) =MÉDIA(B2,B16)
- E) =MÉDIA(B2:B16)

QUESTÃO 22

Sobre os protocolos relacionados a e-mails, avalie as alternativas a seguir:

- Protocolo de envio de e-mail para programar a mensagem para o destinatário, que pode ser feita entre cliente ou servidor. Depois de serem capturadas, as mensagens são encaminhadas para ele, que, na sequência, envia os e-mails aos destinatários finais.
- Tem acesso a todas as pastas de sua conta e deixa o *status* das mensagens igual tanto no servidor como no *software* e realiza a sincronia das mensagens, mantendo a conexão para que as alterações e mensagens novas recebidas sejam atualizadas quase que em tempo real.
- Baixa as mensagens do servidor e salva as mesmas localmente em seu computador, não deixando uma cópia das mensagens no servidor, a menos que você marque a opção “deixar uma cópia no servidor” nas configurações do seu programa de e-mail.

Assinale a sequência **CORRETA** dos protocolos mencionados, considerando a ordem de cima para baixo:

- A) SMTP, IMAP, POP.
- B) SMTP, POP, IMAP.
- C) IMAP, POP, SMTP.
- D) IMAP, SMTP, POP.
- E) POP, IMAP, SMTP.

QUESTÃO 23

Qual a função do atalho “Ctrl + Shift + Esc” utilizado no Windows?

- A) Desfazer uma ação.
- B) Atualizar a janela ativa.
- C) Abrir o gerenciador de tarefas.
- D) Alternar entre aplicativos abertos.
- E) Parar ou encerrar a tarefa atual.

QUESTÃO 24

Sobre o controle de contas de usuário do Windows, avalie as alternativas a seguir:

- I - Você não pode mudar seu tipo de conta caso a única conta configurada seja administradora do computador. Você deve tornar um outro usuário administrador para alterar sua conta.
- II - As contas padrão podem usar a maioria dos *softwares* e mudar configurações do sistema que não afetem outros usuários ou a segurança do computador.
A conta do tipo administrador tem controle total sobre o computador.
- III - Eles podem mudar as configurações e acessar todos os arquivos e programas armazenados no computador.

Estão **CORRETAS**:

- A) I, apenas.
- B) I e II, apenas.
- C) I e III, apenas.
- D) II e III, apenas.
- E) I, II e III.

QUESTÃO 25

O Windows conta com um dispositivo de segurança da rede que monitora o tráfego de rede de entrada e saída e decide permitir ou bloquear tráfegos específicos de acordo com um conjunto definido de regras de segurança. Esse dispositivo é conhecido por:

- A) Firewall.
- B) Antispyware.
- C) Antimalware.
- D) Defensewall.
- E) Securitywall.

QUESTÃO 26

Os nomes de arquivo do Windows são divididos em duas partes por um ponto: a primeira é o nome do arquivo, e a segunda é uma extensão de três ou quatro caracteres que define o tipo de arquivo. As extensões dizem ao computador qual aplicativo criou ou pode abrir o arquivo e qual ícone deve ser usado para o arquivo. Assinale a alternativa que contém o nome de um arquivo que pode ser aberto corretamente com o Microsoft power point:

- A) apresentação.xlsx
- B) apresentação.vsd
- C) apresentação.webm
- D) apresentação.pptx
- E) apresentação.docm

QUESTÃO 27

Sobre as ferramentas nativas do Windows, avalie o trecho a seguir:

“[...] reorganiza os dados desordenados para que os discos e as unidades possam funcionar de maneira mais eficiente. É executado por agendamento, mas você também pode analisar os discos e as unidades manualmente e posteriormente executá-lo.”

Disponível em: https://support.microsoft.com/pt-br/windows/maneiras-de-melhorar-o-desempenho-do-computador-c6018c78-0edd-a71a-7040-022_67d68ea90. Acesso em: 22 fev. 2024.

A ferramenta descrita no trecho anterior é:

- A) Monitor de recursos.
- B) Desfragmentar e otimizar unidades.
- C) Unidade de recuperação.
- D) Limpeza de disco.
- E) Analisar e otimizar unidades.

QUESTÃO 28

O sistema operacional Linux conta com um comando que permite executar tarefas que exigem permissões administrativas ou de root. Ao usá-lo, o sistema solicitará que os usuários se autenticem com uma senha. Em seguida, o sistema Linux deixará um registro de data e hora como um rastreador. O comando mencionado acima é o:

- A) Diff.
- B) Mkdir.
- C) Chmod.
- D) Sudo.
- E) Chown.

QUESTÃO 29

Ataques na internet são as tentativas de criminosos, conhecidos como *hackers*, de danificar ou destruir uma rede de sistemas. Essas violações podem fazer com que dados sigilosos sejam roubados ou expostos, podendo causar o roubo de identidade e extorsão do titular dos dados. Avalie as proposições a respeito do ataque de *phishing*:

- I - O *phishing* é um dos golpes mais antigos e conhecidos da internet. O termo *phishing* se deve ao fato de os cibercriminosos irem “pescar” (em inglês, *fishing*) com uma atraente isca para fisgar as vítimas do vasto oceano dos usuários da internet.
- II - O *phishing* funciona com o golpista enviando um texto direcionado, com o objetivo de convencer a vítima a ter contato pessoalmente a fim de capturar informações sigilosas ou, até mesmo, conseguir obter recursos financeiros da vítima.
- III - Alguns *hackers* chegam ao ponto de criar perfis falsos nas redes sociais e investir tempo na construção de um relacionamento com possíveis vítimas e só ativam a armadilha após estabelecer confiança.
- IV - Um e-mail de *phishing* é um e-mail fraudulento criado para induzi-lo a revelar informações confidenciais ou infectá-lo por meio de links para sites mal-intencionados ou anexos com malware.

Estão **CORRETAS**:

- A) I, II, III.
- B) I, II, IV.
- C) I, III, IV.
- D) II, III, IV.
- E) I, II, III, IV.

QUESTÃO 30

Redes sociais, no ambiente *on-line*, são sites e aplicativos que operam em níveis diversos — como profissional, de relacionamento, dentre outros — mas sempre permitindo o compartilhamento de informações entre pessoas e/ou empresas. Assinale a alternativa que descreve a rede social mantida pelo grupo que anteriormente era conhecido por Facebook, mas atualmente assumiu o nome “Meta”:

- A) Whatsapp.
- B) Tiktok.
- C) Telegram.
- D) Snapchat.
- E) Pinterest.

