



ASSEMBLEIA LEGISLATIVA DO ESTADO DO PARANÁ

CONCURSO PÚBLICO – EDITAL Nº 02/2024

PROVA OBJETIVA – (MANHÃ)

ANALISTA LEGISLATIVO DESENVOLVEDOR DE SISTEMAS

NÍVEL SUPERIOR – TIPO 1 – BRANCA



SUA PROVA

- Além deste caderno contendo **70 (setenta)** questões objetivas, você receberá do fiscal de prova o cartão de respostas e folha de texto definitivo;
- As questões objetivas têm **5 (cinco)** opções de resposta (A, B, C, D e E) e somente uma delas está correta.
- A prova discursiva deve ser redigida em até 30 (trinta) linhas.



TEMPO

- Você dispõe de **4 (quatro) horas e 30 (trinta minutos)** para a realização da prova, já incluído o tempo para a marcação do cartão de respostas e o preenchimento da folha de texto definitivo;
- **3 (três) horas** após o início da prova, é possível retirar-se da sala, sem levar o caderno de questões;
- A partir dos **30 (trinta) minutos** anteriores ao término da prova é possível retirar-se da sala **levando o caderno de questões**.



NÃO SERÁ PERMITIDO

- Qualquer tipo de comunicação entre os candidatos durante a aplicação da prova;
- Anotar informações relativas às respostas em qualquer outro meio que não seja o caderno de questões;
- Levantar da cadeira sem autorização do fiscal de sala;
- Usar o sanitário ao término da prova, após deixar a sala.



INFORMAÇÕES GERAIS

- Verifique se seu caderno de questões está completo, sem repetição de questões ou falhas. Caso contrário, **notifique imediatamente o fiscal da sala**, para que sejam tomadas as devidas providências;
- Confira seus dados pessoais, especialmente nome, número de inscrição e documento de identidade e leia atentamente as instruções para preencher o cartão de respostas e a folha de texto definitivo;
- Para o preenchimento do cartão de respostas e da folha de texto definitivo, use somente caneta esferográfica, fabricada em material transparente, com tinta preta ou azul;
- Assine seu nome apenas no(s) espaço(s) reservado(s) no cartão de respostas e na folha de texto definitivo;
- Confira seu cargo, cor e tipo do caderno de questões. Caso tenha recebido caderno de cargo ou cor ou tipo **diferente** do impresso em seu cartão de respostas, o fiscal deve ser **obrigatoriamente** informado para o devido registro na ata da sala;
- Reserve tempo suficiente para o preenchimento do seu cartão de respostas. O preenchimento é de sua responsabilidade e **não será permitida a troca do cartão de respostas e folha de texto definitivo em caso de erro cometido pelo candidato**;
- Para fins de avaliação, serão levadas em consideração apenas as marcações realizadas no cartão de respostas e na folha de texto definitivo;
- A FGV coletará as impressões digitais dos candidatos na lista de presença;
- Os candidatos serão submetidos ao sistema de detecção de metais quando do ingresso e da saída de sanitários durante a realização das provas.
- **Boa prova!**

CONHECIMENTOS GERAIS

Língua Portuguesa

1

A citação da fala de uma atriz de teatro dizia o seguinte:

“Não, sou projetada. A coxa é minha, o abdome também. Inclusive o peito é meu, eu comprei ele (sic)”.

Sobre essa fala, assinale a afirmativa correta.

- (A) O emprego de “Não” ao início do texto mostra que a fala responde a uma pergunta que afirmava ser a atriz uma construção da cirurgia plástica.
- (B) Ao dizer “A coxa é minha”, a atriz está querendo dizer que não houve modificações plásticas em sua coxa.
- (C) Ao dizer que “o peito é meu”, a atriz mostra que tem preocupações estéticas em sua atividade.
- (D) A fala da atriz mostra um erro na construção da frase “Eu comprei ele”, sendo a forma correta “eu lhe comprei”.
- (E) O emprego do latinismo “sic” mostra que a frase foi modificada pelo jornalista para publicação.

2

Observe o seguinte texto do escritor Mário da Silva Brito:

“Os judeus esperam, até hoje, pelo seu Messias, mas, no fundo, torcem para que ele não venha: temem que também ele os persiga”.

Assinale a afirmativa **inadequada** em função da frase acima.

- (A) A frase faz uma referência implícita a um fato religioso, o da espera de um Messias pelos judeus.
- (B) O escritor indica a presença do antissemitismo em nossa sociedade moderna.
- (C) O expressão “até hoje” mostra que o autor da frase considera o tempo de espera como demasiadamente longo.
- (D) O segmento colocado após os dois pontos (:) traz a explicação de algo dito anteriormente.
- (E) O emprego do possessivo “seu” na expressão “seu Messias” mostra as ligações afetivas em relação a esse Messias.

3

Um dos Evangelhos traz a seguinte passagem:

“Se alguém não vos recebe e não dá ouvidos a vossas palavras, saí daquela casa ou daquela cidade e sacudi o pó de vossos pés”.

A tradução do texto do Evangelho de Mateus traz alguns problemas, entre os quais está

- (A) o termo “daquela cidade” não mostra, nesse segmento, um antecedente explícito.
- (B) os possessivos “vossas” e “vossos” estão mal-empregados porque o texto está expresso em terceira pessoa.
- (C) a forma do imperativo “sacudi” deveria ser substituída por “sacudam”.
- (D) as formas do demonstrativo “aquela” e “aquele” deveriam ser respectivamente substituídas por “essa” e “esse”.
- (E) a forma popular “dá ouvidos” deveria ser substituída por uma só forma verbal, como “escuta”.

4

Uma escritora americana declarou o seguinte:

“Durante toda a minha vida quis ser alguém. Descubro agora que deveria ter sido mais específica”.

Sobre essa frase, assinale a afirmativa correta.

- (A) Entre os dois períodos do texto há uma relação respectivamente de causa / consequência.
- (B) A expressão “ser alguém” está empregada em lugar de, por exemplo, “casar e ter filhos”.
- (C) A mais especificidade referida no texto se prende à expressão “ser alguém”.
- (D) O advérbio “agora” marca uma mudança de tempo e não de opinião.
- (E) A frase mostra que a enunciadora da frase obteve sucesso, mas que preferia uma vida mais simples.

5

Assinale a frase em que a modificação de uma oração reduzida para uma forma nominal tenha sido feita de forma **inadequada**.

- (A) Ir para a cama cedo e levantar-se cedo torna um homem são, rico e sábio. / a ida para a cama cedo e o levantamento cedo.
- (B) A função de todos os diretores executivos é destruir boas ideias. / a destruição de boas ideias.
- (C) Mais vale agir sem arrependimento do que se arrepender de não ter feito nada. / a ação sem arrependimento.
- (D) Economizei o dinheiro para pagar meu imposto de renda. / para pagamento de.
- (E) Ninguém consegue promover uma pessoa feia, chata e pobre. / a promoção de uma pessoa.

6

Um pensador indiano declarou: “A vida é como um jogo de cartas. A mão que as distribuem representa determinismo. A forma como você as joga é o livre arbítrio”.

Sobre esse pensamento, assinale a afirmação correta.

- (A) A comparação inicial do texto é explicada de forma objetiva a seguir.
- (B) Os termos “determinismo” e “livre arbítrio” aparecem como sinônimos no texto.
- (C) As duas ocorrências do vocábulo “as” se referem a antecedentes diferentes.
- (D) As ações dos dois últimos períodos se referem a diferentes agentes.
- (E) O pensamento representa uma visão otimista da vida humana, já que dirigida pelo próprio homem.

7

O líder de um antigo partido político brasileiro declarou certa vez: “O meu partido não agirá como macaco em cristaleira, mas também não vai se acocorar”.

Sobre essa declaração, assinale a afirmativa correta.

- (A) A frase-resposta define claramente a posição de um partido político diante de um problema.
- (B) “agir como macaco em cristaleira” e “acocorar-se” mostram duas posições opostas a serem tomadas pelo partido político em questão.
- (C) O segmento “mas também” tem valor semântico de adição.
- (D) As duas atitudes citadas são, respectivamente a de agitação e a de acomodação.
- (E) Os dois segmentos oracionais se opõem com valor alternativo, como se fossem ligados por “ou”.

8

Assinale a frase que mostra uma estruturação diferente das demais, por **não** ser uma definição.

- (A) Negócios são a minha forma de arte.
- (B) A genialidade não é outra coisa senão uma grande aptidão para a paciência.
- (C) A inteligência é feita por um terço de instinto, um terço de memória e o último terço de vontade.
- (D) A genialidade é uma variedade da loucura.
- (E) A liberdade é um conceito vago.

9

Assinale a frase que não se apoia em um outro texto amplamente conhecido (intertextualidade).

- (A) Não faça de seu cargo uma arma; a vítima pode ser você.
- (B) Quem não deve não tem.
- (C) Às vezes, a alegria do dono do circo é ver o palhaço pegar fogo.
- (D) No Brasil, sucesso é ofensa pessoal.
- (E) Quem espera, nunca alcança.

Raciocínio Lógico Matemático

10

Uma escola de ensino médio oferece a seus estudantes cursos extras de francês, italiano e alemão. Os estudantes podem frequentar um ou mais desses cursos. Uma turma dessa escola tem 50 alunos no total. Todos os estudantes dessa turma frequentam pelo menos um dos três cursos extras de idiomas oferecidos pela escola, sendo que 30 frequentam o curso de francês, 20 frequentam italiano e 10 frequentam alemão. Sabe-se ainda que 10 frequentam simultaneamente francês e italiano, 8 frequentam simultaneamente francês e alemão e 6 frequentam simultaneamente italiano e alemão.

Assinale a opção que indica o número de alunos da turma frequentam simultaneamente os três cursos de idiomas oferecidos pela escola.

- (A) 6
- (B) 10
- (C) 14
- (D) 34
- (E) 86

11

As grandes distancias entre objetos astronômicos (estrelas, planetas, etc.) são, em geral, expressas por meio da distância que a luz percorre em determinada unidade de tempo no vácuo. Por exemplo, um ano-luz é a distância que a luz percorre em um ano, um minuto-luz é a distância que a luz percorre em um minuto no vácuo.

Assim expressamos a distância média entre a Terra e Sol, que é de, aproximadamente, 8,3 minutos-luz. Já a distância média entre a Terra e Lua é de, aproximadamente, 1,3 segundos-luz.

Considerando esses valores, assinale a o número que melhor aproxima a razão entre as distâncias entre a Terra e o Sol e entre a Terra e a Lua.

- (A) 6,38
- (B) 70,00
- (C) 100,79
- (D) 283,70
- (E) 383,07

12

Diego comprou uma televisão que estava anunciada por um valor de venda de R\$2000,00. Negociando na loja, ele conseguiu um generoso desconto de 20% em relação ao valor anunciado de venda.

Assinale a opção que indica a que porcentagem do valor pago por Diego corresponde o acréscimo que ele teria caso tivesse pagado o valor anunciado de venda.

- (A) 10%.
- (B) 16%.
- (C) 20%.
- (D) 25%.
- (E) 40%.

13

Em uma visita a um museu, o guia levou o grupo até uma sala com 6 portas. Na sala, todas as portas ficaram fechadas. Para a saída do grupo, o guia pretende abrir algumas das portas.

Sabendo que uma das portas não pode ser aberta, assinale a opção que indica o número de maneiras que se pode abrir esta sala.

- (A) 4.
- (B) 6.
- (C) 24.
- (D) 31.
- (E) 32.

14

O número real $\frac{1}{\sqrt{3}+\sqrt{2}}$ é igual a

- (A) $\sqrt{3} - \sqrt{2}$
- (B) $\sqrt{3} + \sqrt{2}$
- (C) $\frac{\sqrt{3}+\sqrt{2}}{5}$
- (D) $\frac{1}{\sqrt{5}}$
- (E) $\frac{1}{\sqrt{6}}$

15

Marcela e Caio estão treinando para participar de uma meia maratona. Marcela consegue fazer um percurso próximo à sua casa em 45 minutos, a uma velocidade média de 20km/h.

Caio faz o mesmo percurso em 1 hora e 15 minutos.

Assinale a opção que indica a velocidade média de Caio nesse percurso.

- (A) 10km/h
- (B) 12km/h
- (C) 15km/h
- (D) 16km/h
- (E) 25km/h

16

Um retângulo com 12cm^2 de área tem um dos lados com o triplo do comprimento do outro.

Assinale a opção que indica a medida do perímetro desse retângulo.

- (A) 12cm.
- (B) 14cm.
- (C) 16cm.
- (D) 18cm.
- (E) 28cm.

17

Mauro tem 23 balas. Ele come n balas e divide o restante igualmente entre seus três filhos, de modo que cada filho recebe um número inteiro de balas.

Assinale o valor que n **não** pode assumir.

- (A) 2.
- (B) 5.
- (C) 9.
- (D) 11.
- (E) 14.

18

Um triângulo isósceles tem os vértices da base nos pontos de coordenadas (3,0) e (7,0) no plano cartesiano.

Sabendo-se que a medida da área do triângulo é de 20, determine as coordenadas de seu terceiro vértice.

- (A) (5,10)
- (B) (5,5)
- (C) (7,3)
- (D) (3,7)
- (E) (10,5)

Regimento Interno da Assembleia Legislativa do Estado do Paraná

19

O Regimento Interno da Assembleia Legislativa disciplina a forma como será apresentada e votada a emenda à Constituição Estadual.

Sobre o tema e de acordo com o referido regimento interno, assinale a afirmação correta.

- (A) A proposta será submetida a dois turnos de discussão e votação, com interstício de duas sessões e será aprovada a proposta, pelo processo nominal, que obtiver, em ambos os turnos, o voto favorável de $2/3$ (dois terços) dos membros da Assembleia Legislativa.
- (B) As propostas de emenda à Constituição do Estado poderão ser apresentadas por iniciativa parlamentar, desde que com o apoio de, no mínimo, $2/3$ (dois terços) dos Parlamentares.
- (C) As propostas de emenda à Constituição do Estado poderão ser apresentadas por iniciativa subscrita por, pelo menos, $1/3$ (um terço) dos Presidentes das Câmaras Municipais do Estado, manifestando-se cada uma delas por $1/3$ (um terço) de seus membros.
- (D) Caso o parecer da Comissão de Constituição e Justiça seja pela inadmissibilidade da proposta, o autor da proposição poderá, no prazo de dez dias, contado da data da publicação da ata da sessão na qual o parecer foi aprovado, requerer a apreciação do parecer da Comissão de Constituição e Justiça em Plenário.
- (E) A Comissão Especial, composta por três membros a serem indicados pelos líderes conforme quociente de representação, terá o prazo de 5 (cinco) dias da publicação da proposição para compor Comissão Especial e poderão ser apresentadas emendas à proposição no prazo de duas sessões ordinárias contado da instauração da Comissão Especial.

20

A Comissão de Constituição e Justiça e de Cidadania é uma comissão permanente da atividade legislativa da Assembleia Legislativa do Estado do Paraná.

Sobre a referida Comissão e de acordo com o Regimento Interno da Assembleia Legislativa, assinale a afirmação correta.

- (A) À referida comissão cabe emitir parecer quanto à constitucionalidade, legalidade, juridicidade, adequação regimental e caráter estrutural das proposições; emitir parecer quanto à admissibilidade de propostas de emendas à Constituição; propor, mediante projeto de resolução, a suspensão, no todo ou em parte, de lei ou decreto municipal declarado inconstitucional pelo Tribunal de Justiça; julgar todos os tipos de licitações; autorizar despesas, bem como a assinatura de convênios e de contratos de prestação de serviços, podendo delegar tais atribuições e elaborar a proposta orçamentária da Assembleia e encaminhá-la ao Poder Executivo.
- (B) À referida comissão cabe manifestar-se sobre a denúncia por crime de responsabilidade oferecida contra o Governador do Estado; o Vice-Governador do Estado; os Secretários de Estado; o Procurador-Geral de Justiça; o Procurador-Geral do Estado; e o Defensor-Geral da Defensoria Pública; decidir os pedidos de reconsideração apresentados contra suas decisões e dispor sobre criação, transformação ou extinção de serviços do Poder Legislativo, da sua administração indireta e fixação da respectiva remuneração, observados os parâmetros estabelecidos na Lei de Diretrizes Orçamentárias.
- (C) À referida comissão cabe manifestar-se sobre a perda de mandato de Deputado nos termos deste Regimento; manifestar-se sobre a autorização para instauração de processo de apuração de infração penal comum contra o Governador do Estado; manifestar-se quanto ao mérito de proposições que disponham sobre criação, incorporação, fusão e desmembramento de municípios; transferência temporária da sede do Governo; organização dos poderes do Estado, do Ministério Público e do Tribunal de Contas; intervenção nos municípios; organização e divisão judiciária; alterações de códigos; declaração de utilidade pública de entidades civis; concessão de títulos de cidadania e decidir os pedidos de reconsideração apresentados contra suas decisões.
- (D) À referida comissão cabe manifestar-se sobre representações e recursos dos atos do Tribunal de Contas; opinar no julgamento das contas do Governador; auxiliar na tomada das contas do Governador quando não apresentadas dentro de sessenta dias após a abertura da sessão legislativa; fiscalizar as entidades da administração indireta; e apreciar, anualmente, as contas do Tribunal de Contas.
- (E) À referida comissão cabe manifestar-se sobre proposição que tenha como objeto a criação, modificação, extinção ou regulamentação de direitos individuais e coletivos relativos à pessoa humana e à cidadania, especialmente os instituídos pelo art. 5º da Constituição Federal e referentes a quilombolas, indígenas, migrantes, refugiados, apátridas, ciganos, cidadãos em situação de risco, excluídos ou discriminados e proposições relativas ao resguardo, criação ou extinção de órgãos do Estado que atendam ou defendam os direitos humanos.

21

As audiências públicas são reuniões realizadas pelas comissões com a participação de cidadãos, órgãos e entidades públicas ou civis para instruir a análise de alguma proposição em tramitação na Câmara ou para tratar de questão de interesse público relevante que esteja dentro dos temas reservados para a comissão.

Diante do exposto e de acordo com o Regimento Interno da Assembleia Legislativa, assinale a afirmação correta.

- (A) Será permitida a inscrição de integrante de entidade civil interessada durante a audiência para usar a palavra, no número máximo de dez inscrições, tendo como prazo para formular seus questionamentos e ponderações vinte minutos e a população também poderá enviar questionamentos e posicionamentos por meio do site oficial da Assembleia Legislativa do Estado do Paraná, em local específico criado para cada audiência pública.
- (B) Caso o expositor se desvie do assunto ou perturbe a ordem dos trabalhos, o Presidente da Comissão poderá adverti-lo, cassar-lhe a palavra ou determinar a sua retirada do recinto, e a parte convidada não poderá valer-se de assessores credenciados e os Deputados inscritos para interpelar o expositor poderão fazê-lo, pelo prazo de trinta minutos, tendo o interpelado igual dez minutos para responder, vedadas a réplica e a tréplica, não sendo permitido ao orador interpelar qualquer dos presentes.
- (C) Caberá às Comissões Temporárias e Permanentes, observadas suas competências específicas, convocar audiências públicas com entidades da sociedade civil, sempre abertas à participação popular, para debater e instruir matéria legislativa em trâmite, bem como para tratar de assuntos de interesse público relevante, atinentes à sua área de atuação, mediante deliberação e autorização da maioria absoluta da mesa, proposta de qualquer membro ou a pedido de entidade interessada.
- (D) Aprovada a realização de audiência pública, a Comissão selecionará para serem ouvidas as autoridades, as pessoas interessadas e os especialistas ligados às entidades participantes, cabendo ao Presidente da Assembleia Legislativa expedir os convites. Lavrar-se-á ata da audiência pública, arquivando-se, no âmbito da Comissão e da Assembleia, os pronunciamentos escritos e documentos que os acompanharem. Os documentos referidos serão disponibilizados mediante requerimento e autorização do Presidente da Assembleia Legislativa.
- (E) Na hipótese de haver defensores e opositores relativamente à matéria objeto de exame, a Comissão procederá de forma que possibilite a apresentação das diversas correntes de opinião e o convidado deverá limitar-se ao tema ou questão em debate e disporá, para tanto, de vinte minutos, prorrogáveis a juízo da Comissão, não podendo ser apartado.

22

A iniciativa popular pode ser exercida pela apresentação à Assembleia Legislativa de projeto de lei subscrito por, no mínimo, 1% (um por cento) do eleitorado estadual, distribuído em pelo menos cinquenta municípios, com 1% (um por cento) de eleitores inscritos em cada um deles, obedecidas certas condições, com a exceção de

- (A) a assinatura de cada eleitor deverá ser acompanhada de seu nome completo e legível, endereço e dados identificadores de seu título eleitoral e as listas de assinaturas serão organizadas por municípios e distritos administrativos ou judiciários, em formulários padronizados pela Mesa da Assembleia.
- (B) o projeto será instruído com documento hábil do Tribunal Regional Eleitoral quanto ao contingente de eleitores alistados em cada território municipal, aceitando-se, para esse fim, os dados referentes ao ano anterior, se não disponíveis outros mais recentes e será lícito à entidade da sociedade civil patrocinar a apresentação de projetos de iniciativa popular, responsabilizando-se inclusive pela coleta de assinaturas.
- (C) o projeto será protocolado e encaminhado ao Presidente da Assembleia, que verificará se foram cumpridas as exigências constitucionais para sua apresentação e o projeto de lei de iniciativa popular terá a mesma tramitação dos demais, integrando sua numeração geral.
- (D) nas Comissões ou em Plenário, poderá usar da palavra para discutir o projeto de lei, pelo prazo de vinte minutos, o primeiro signatário, ou quem este tiver indicado quando da apresentação e cada projeto de lei deverá circunscrever-se a um mesmo assunto, podendo, caso contrário, ser desdobrado pela Comissão de Constituição e Justiça em proposições autônomas, para tramitação em separado.
- (E) será rejeitado, liminarmente, projeto de lei de iniciativa popular por vícios de linguagem, lapsos ou imperfeições de técnica legislativa, não incumbindo à Comissão de Constituição e Justiça sanar os referidos vícios para sua tramitação e nos projetos de lei de iniciativa popular a Mesa designará Deputado, previamente indicado pelo Presidente da Assembleia Legislativa, para exercer os poderes e atribuições conferidos pelo Regimento ao autor da proposição.

Constituição do Estado do Paraná

23

O Tribunal de Contas, integrado por sete conselheiros, tem sede na Capital do Estado, quadro próprio de pessoal e jurisdição em todo o território estadual, exercendo, no que couber, as atribuições previstas na Constituição do Estado do Paraná.

Diante do exposto, de acordo com a Constituição do Estado do Paraná e da República e a jurisprudência do Supremo Tribunal Federal, é correto afirmar que

- (A) qualquer cidadão, partido político, associação ou entidade sindical é parte legítima para, na forma da lei, denunciar irregularidades ou ilegalidades perante o Tribunal de Contas do Estado e as decisões fazendárias de última instância, contrárias ao erário, serão apreciadas pelo Tribunal de Contas em grau de recurso.
- (B) os conselheiros do Tribunal de Contas do Estado serão nomeados dentre brasileiros que tenham mais de vinte e cinco e menos de cinquenta e cinco anos de idade, idoneidade moral e reputação ilibada, notórios conhecimentos jurídicos, econômicos, financeiros, contábeis ou de administração pública e mais de cinco anos de exercício de função ou de efetiva atividade profissional que exija os conhecimentos mencionados.
- (C) os conselheiros do Tribunal de Contas do Estado serão escolhidos dois pelo Governador do Estado, com a aprovação da Assembleia Legislativa, alternadamente, entre auditores e membros do Ministério Público junto ao Tribunal, indicados em lista tríplice pelo mesmo Tribunal, segundo os critérios de antiguidade e merecimento.
- (D) os conselheiros do Tribunal de Contas do Estado serão escolhidos dois pelo Governador do Estado, alternadamente, entre auditores, membros do Ministério Público junto ao Tribunal, indicados em lista tríplice pelo mesmo Tribunal, segundo os critérios de antiguidade e merecimento e livre escolha e cinco pela Assembleia Legislativa.
- (E) os conselheiros do Tribunal de Contas do Estado serão escolhidos quatro pela Assembleia Legislativa e três pelo chefe do Poder Executivo estadual, com a aprovação da Assembleia Legislativa, cabendo ao Governador indicar um dentre auditores e outro dentre membros do Ministério Público, e um terceiro a sua livre escolha.

24

O exercício das atribuições da Procuradoria-Geral do Estado é privativo dos procuradores integrantes da carreira, que será organizada e regida por estatuto próprio, definido em lei, com observância dos artigos 39 e 132 da Constituição Federal de 1988.

Diante do exposto, de acordo com a Constituição do Estado do Paraná e da República e a jurisprudência do Supremo Tribunal Federal, é correto afirmar que

- (A) ofende a Constituição da República a previsão da Constituição do Estado do Paraná que não obriga que o Procurador-Geral do Estado, chefe da instituição, seja escolhido dentre os integrantes da carreira.
- (B) ofende a Constituição da República a previsão da Constituição do Estado do Paraná que garante aos Procuradores do Estado a prerrogativa da inamovibilidade, na forma da lei.
- (C) o ingresso na carreira de procurador far-se-á na classe inicial, mediante concurso público específico de provas e títulos, organizado e realizado pela Procuradoria-Geral do Estado e a estabilidade ocorrerá após dois anos de efetivo exercício, mediante avaliação de desempenho.
- (D) ofende a Constituição a previsão da Constituição do estado que veda aos procuradores do Estado a percepção de honorários decorrentes da sucumbência.
- (E) ofende a Constituição da República o dispositivo que veda aos procuradores do Estado o exercício da advocacia fora das funções institucionais.

25

De acordo com a Constituição do Estado do Paraná, quando o Tribunal de Justiça apreciar a inconstitucionalidade, em tese, de norma legal ou ato normativo estadual, citará previamente o Procurador-Geral do Estado e o Procurador-Geral da Assembleia Legislativa, que defenderão o ato ou texto impugnado, ou, no caso de norma legal ou ato normativo municipal, o Prefeito e o Presidente da Câmara, para a mesma finalidade.

Sobre a ação direta de inconstitucionalidade em face da Constituição do Estado do Paraná, é correto afirmar que

- (A) é parte legítima para propor a ação direta de inconstitucionalidade de lei ou ato normativo estadual ou municipal, em face da Constituição do Estado do Paraná, o Defensor Público Geral do Estado do Paraná.
- (B) somente pelo voto da maioria absoluta dos seus membros ou dos membros do órgão especial, poderá o Tribunal de Justiça declarar a inconstitucionalidade de lei ou ato normativo do Poder Público e o Procurador-Geral de Justiça será sempre ouvido nas ações de inconstitucionalidade, mesmo quando não for o autor da ação.
- (C) poderá ser reconhecida a inconstitucionalidade por omissão de medida para tornar efetiva norma desta Constituição, a decisão será comunicada ao poder competente para adoção das providências necessárias à prática do ato ou início do processo legislativo, e, em se tratando de órgão administrativo, para emití-lo em 90 (noventa) dias, sob pena de responsabilidade.
- (D) é parte legítima para propor a ação direta de inconstitucionalidade de lei ou ato normativo estadual ou municipal, em face da Constituição do Estado do Paraná, o Prefeito de município localizado no Estado do Paraná.
- (E) foi declarado inconstitucional pelo Supremo Tribunal Federal o dispositivo previsto na Constituição do Estado do Paraná que exclui o Governador e o Presidente da Assembleia Legislativa da citação prévia para defender o ato normativo quando este for estadual.

26

O Art. 165 da Constituição do Estado do Paraná prevê que o Estado, em ação conjunta e integrada com a União, Municípios e a sociedade, tem o dever de assegurar os direitos relativos à saúde, à alimentação, à educação, ao lazer, à profissionalização, à capacitação para o trabalho, à cultura e de cuidar da proteção especial da família, da mulher, da criança, do adolescente, do idoso e do índio.

Diante do exposto e de acordo com a Constituição do Estado do Paraná é correto afirmar que

- (A) o Estado aplicará, anualmente, 10% (dez por cento), no mínimo, e os Municípios aplicarão, anualmente, 15% (quinze por cento), no mínimo, da receita resultante de impostos, compreendida a proveniente de transferências, na manutenção e desenvolvimento do ensino público.
- (B) o ensino da língua alemã constituirá disciplina de oferta obrigatória na matriz curricular do Ensino Fundamental II e do Ensino Médio, em horários e locais definidos pelos sistemas de ensino, com implementação gradativa até o ano de 2026 e carga horária mínima de duas horas/aula semanais, constituindo-se em disciplina de caráter optativo aos estudantes.
- (C) o Estado e os Municípios dotarão os serviços de saúde de meios adequados ao atendimento à saúde, garantindo, na forma regulamentada por Lei Complementar, exames periódicos gratuitos para os domiciliados no Estado, objetivando prevenção do câncer e do diabetes, garantindo aos portadores o fornecimento de medicamentos e insumos destinados ao tratamento e controle destas doenças e exames semestrais aos alunos da rede pública de ensino objetivando prevenção do câncer e do diabetes, além de campanhas educativa.
- (D) o Estado destinará, deduzidos os prêmios e as despesas operacionais, setenta por cento do produto da arrecadação de concursos de prognósticos de números aos Municípios, para programas de assistência social e de apoio ao esporte amador.
- (E) o Estado manterá o Fundo Estadual de Saúde, a ser criado na forma da lei, financiado com recursos dos orçamentos da seguridade social, da União, do Estado e dos Municípios, além de outras fontes, e é autorizada a destinação de recursos públicos para auxílio ou subvenções a instituições privadas com fins lucrativos.

História e Geografia do Estado do Paraná

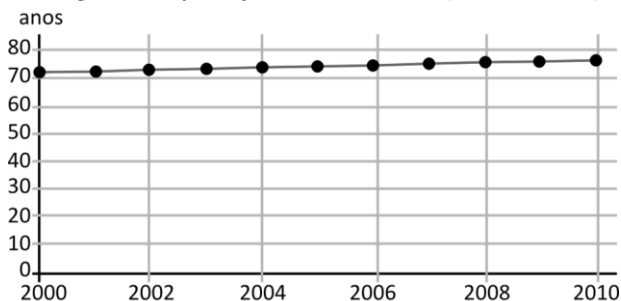
27

Texto:

O Índice de Desenvolvimento Humano (IDH) compara indicadores de países nos itens riqueza, alfabetização, educação, esperança de vida, natalidade e outros, com o intuito de avaliar o bem-estar de uma população, especialmente das crianças. Varia de zero a um e é divulgado pelo Programa das Nações Unidas para o Desenvolvimento (Pnud) em seu relatório anual.

Disponível em: https://www.ipea.gov.br/desafios/index.php?id=2144:catid=28&option=com_content Acesso: 21 jan. 2024

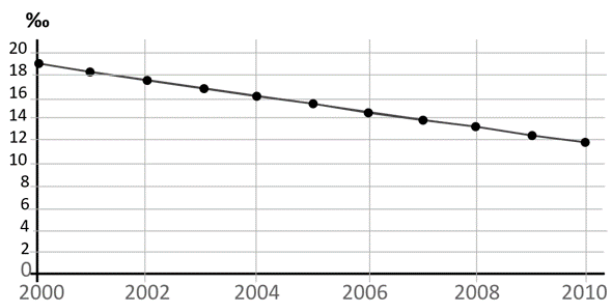
Figura 1 – Esperança de vida ao nascer (unidade: anos)



Paraná

Disponível em: <https://cidades.ibge.gov.br/brasil/pr/pesquisa/10086/76551?tipo=grafico&indicador=76559>. Acesso: 21 jan. 2024

Figura 2 – Taxa de mortalidade (unidade: ‰)



Paraná

Disponível em: <https://cidades.ibge.gov.br/brasil/pr/pesquisa/10086/76551?tipo=grafico&indicador=76559>. Acesso: 21 jan. 2024

Com base no indicador apresentado no texto, julgue as variáveis socioeconômicas paranaenses listadas a seguir.

- I A evolução dos dados da figura 1, indica a necessidade de políticas públicas específicas nas áreas de saúde e previdenciária.
- II Os dados apresentados no espaço temporal em ambos os gráficos, contribuem para melhoria do IDH no Estado do Paraná.
- III A variação dos dados da figura 2, ocorre pela diminuição da taxa de natalidade em virtude da adoção de métodos anticoncepcionais.

Está correto o que se afirma em

- (A) II, apenas.
- (B) I e II, apenas.
- (C) I e III, apenas.
- (D) II e III, apenas.
- (E) I, II e III.

28

A hidrovía Paraná-Tietê consiste em uma das principais vias hidroviárias em funcionamento no país, pois é uma importante via para o escoamento da produção agrícola do país.

Sobre o modal de transporte apresentado no texto, analise as afirmativas a seguir.

- I Situada entre as Regiões Sul, Sudeste e Centro-Oeste, permite a navegação e, conseqüentemente, o transporte de cargas e passageiros ao longo das HN-900 Rio Paraná e HN-913 Rio Tietê, tendo um sistema de eclusas viabilizando a passagem pelos desníveis das muitas represas existentes nas duas hidrovias.
- II É denominada de hidrovía ao Mercosul, um dos mais modernos e bem estruturados sistemas hidroviários do país, constituindo uma via de mão dupla entre Brasil e Uruguai, interligando o lago de Itaipu, as lagoas Mirim e a Lagoa dos Patos, sendo um eixo de fundamental importância para o intercâmbio comercial entre os países. Possibilita oportunidades turísticas, facilitando o acesso de turistas do Uruguai e Argentina à Foz do Iguaçu.
- III Integra sistema de transporte multimodal do Corredor Sudeste de Logística, com 12 terminais portuários, distribuídos em uma área de 76 milhões de hectares, e sua entrada em operação impulsionou a implantação de polos industriais, polos turísticos e polos de distribuição, onde é gerada quase a metade do PIB brasileiro, conectando também os principais centros do Mercosul.

Está correto o que se afirma em

- (A) I, apenas.
- (B) III, apenas.
- (C) I e II, apenas.
- (D) I e III, apenas.
- (E) I, II e III.

29

No ano de 1853, a Província do Paraná se emancipou administrativamente de São Paulo. A recém província passou então a se ocupar do processo de povoamento de seu território, ainda em sua grande maioria despovoado, pois na concepção da época, os indígenas que ali viviam não participavam dessa contagem.

Levando-se em conta as iniciativas criadas pelo fim do tráfico de escravos e da Lei de Terras, ambas aprovadas em 1850, o projeto colonizador do Paraná teve início.

NISHIKAWA, Reinaldo Benedito. As colônias de imigrantes na Província do Paraná, 1854-1889. Tese de Doutorado. Disponível em: https://www.teses.usp.br/teses/disponiveis/8/8137/tde-16072015-111650/publico/2015_ReinaldoBeneditoNishikawa_VCorr.pdf. Acesso: 17 jan. 2024.

A partir do acontecimento descrito no texto, o primeiro polo de imigrantes europeus no território emancipado, foi a colônia:

- (A) Ivay.
- (B) Argelina.
- (C) Nova Itália.
- (D) Wirmond.
- (E) Superagui.

30

Historicamente, o Paraná foi constituído por três formações regionais: o “Paraná Tradicional”, que surgiu ainda no século XVII com a extração do ouro de aluvião e seguiu pelo século XVIII com a organização da sociedade dos Campos Gerais, calcada na grande propriedade rural de criação e comercialização de gado mular e vacum, destaque para as cidades de Curitiba e Paranaguá; o “Paraná Paulista”, estruturado no norte do Estado como uma frente de expansão da lavoura cafeeira de São Paulo, destaque para as cidades de Londrina e Maringá; e, por fim, o “Paraná Gaúcho”, organizado no sudoeste e oeste do Estado, impulsionado pela criação de suínos e pela lavoura cerealífera, com fortes vínculos culturais com o Rio Grande do Sul, destaque para as cidades de Cascavel e Pato Branco; as duas últimas formações regionais foram devidas às políticas de colonização encetadas a partir da primeira metade do século XX.

Sêga, R.A. Tempos Belicosos: a Revolução Federalista no Paraná. Curitiba: Instituto Memória, 2008.

Sobre a formação econômica do território apresentado no texto, julgue os itens a seguir.

- I A formação histórica da sociedade camponesa dos Campos Gerais, ou do “Paraná Tradicional”, foi baseada na ocupação das terras feita “pelos ricos e poderosos de São Paulo, Santos e Paranaguá, não como um meio para transladar-se uma sociedade inteira, mas como um negócio a ser explorado comercialmente, tendo em vista o abastecimento de São Paulo e, principalmente, das regiões mineradoras no século XVIII.
- II No decurso da primeira metade do século XIX, a rede de convivência criada no Paraná Tradicional tinha se estabelecido nos moldes de uma “sociedade camponesa”, cujas características mais marcantes são: a família como unidade social essencialmente importante; status social baixo; interdependência econômica em grau variável, com centros urbanos; cultura simples; apego à terra, à comunidade local e à tradição.
- III A atividade de compra e venda de muares e bovinos alavancou a economia da sociedade camponesa dos Campos Gerais, possibilitando as fazendas das famílias-troncos tradicionais garantirem o sustento e o enriquecimento, evitando o êxodo rural até meados do século XX, e resistindo aos efeitos das Estadas de Ferro, mantendo as atividades tropeiristas.

Está correto o que se afirma em

- (A) II, apenas.
- (B) I e II, apenas.
- (C) I e III, apenas.
- (D) II e III, apenas.
- (E) I, II e III.

CONHECIMENTOS ESPECÍFICOS

31

Uma empresa deseja construir uma aplicação para usuários de impressão 3D, como venda de impressoras e filamentos. A interface com o usuário precisa permitir que ele navegue entre diferentes produtos.

Assinale a opção que descreve corretamente a aplicação de metodologias de engenharia de *software* no desenvolvimento deste projeto.

- (A) A aplicação de metodologias ágeis por meio de pontos de função por meio de FDD (*Feature Driven Development*). A codificação deve utilizar TDD (*Test Driven Development*).
- (B) O modelo FDD, proporcionará estimativas precisas, enquanto a aplicação de TDD reduzirá custos significativamente.
- (C) Utilizando *Scrum* e Pontos de Função o desenvolvimento ágil será eficiente e o uso de TDD, junto com a implementação de SOA, simplificará a integração com serviços externos, otimizando o projeto.
- (D) A integração de Kanban e Pontos de Função é um ponto chave para aplicação da metodologia ágil.
- (E) Implementar *Scrum* e TDD resultará em uma metodologia ágil robusta, permitindo estimativas precisas e desenvolvimento eficiente, enquanto a integração de SOA otimizará o acesso a serviços externos.

32

Uma empresa deseja lançar uma primeira versão de um aplicativo de vendas de produtos não muito comuns e, portanto, precisa saber qual será a melhor forma de aceitação dos usuários.

Neste cenário, assinale a opção que indica o padrão arquitetural e metodologias corretas a serem aplicadas no desenvolvimento deste sistema.

- (A) A arquitetura baseada em *Peer-to-Peer*, pois facilita o gerenciamento de mudanças e torna o controle de versão mais intuitivo, reduzindo a necessidade de ferramentas especializadas.
- (B) Uma arquitetura de 3 camadas com padrão arquitetural Modelo-Visão-Controlador (MVC), facilitando o gerenciamento de mudanças e dependências. Contudo, não impactando diretamente o controle de versão, nem a integração contínua.
- (C) O padrão MVC não pode ser aplicado nesse caso, ao invés disso, usar a arquitetura de camadas irá facilitar o controle de versão.
- (D) Optar pela arquitetura baseada em componentes com padrão MVC, já que simplifica o gerenciamento de mudanças e torna o controle de versão desnecessário, devido à independência dos componentes.
- (E) A adoção do padrão de arquitetura Monolítica utilizando padrões *Factory*, já que concentra todos os componentes em um único módulo, simplificando o gerenciamento de mudanças.

33

Queremos construir uma aplicação WEB em JAVA em três camadas.

Sobre a utilização do padrão de projeto MVC nesta aplicação, assinale a afirmativa correta.

- (A) A primeira camada, ou camada de apresentação, e a segunda camada, ou camada de negócios, ambas implementam uma versão do MVC.
- (B) A camada de apresentação corresponde a *View* do MVC além de implementar as classes do *Model*.
- (C) A camada de apresentação corresponde a *View* do padrão MVC, o *Controler* é implementado na segunda camada utilizando o *Model* que é implementado na terceira camada.
- (D) A primeira camada corresponde a *View* do padrão MVC e a terceira camada implementa o *Controler* e o *Model* do padrão MVC.
- (E) A camada de apresentação corresponde ao *frontend* e o *backend* corresponde unicamente a *View* e o *Controler* do padrão MVC.

34

Analise o script Java a seguir.

```
public class HelloJEE {
    public static void main(String[] args) {
        System.out.println("JEE v8 & JDK 17: " +
            sum(5, 3));
    }
    static int sum(int a, int b) {
        return a + b;
    }
}
```

Ao executar o script acima, a saída no console será

- (A) JEE v8 & JDK 17: 5.
- (B) JEE v8 & JDK 17: 3.
- (C) JEE v8 & JDK 17: 8.
- (D) JEE v8 & JDK 17.
- (E) Erro de compilação.

35

Os arquitetos de um projeto estão indecisos entre utilizar a tecnologia JavaScript com Node.js ou Java com o framework J2EE.

Assinale a opção que compara corretamente os dois utilitários de gerenciamento, NPM (Node.js) e Maven(J2EE).

- (A) A velocidade de *build* e gerenciamento de dependências do Maven pode variar mas, apesar do NPM se sair melhor em termos de instalação de pacotes ele não tem comandos para disparar os servidores
- (B) NPM não pode ser usado em todos os tipos de Projetos por outro lado Maven é excelente para lidar com projetos multi-módulo, permitindo uma gestão eficiente de submódulos e dependências entre eles.
- (C) Maven não tem recursos de instalação de pacotes ou módulos mas o NPM facilita a execução de scripts personalizados definidos em package.json, proporcionando flexibilidade para automatizar tarefas de desenvolvimento e *build*.
- (D) NPM tem uma curva de aprendizado menor em comparação com o Maven, tornando-o mais acessível para iniciantes e Maven não pode ser usado para desenvolvimento *frontend* moderno, ao contrário do NPM que está diretamente ligado ao ecossistema *frontend*.
- (E) NPM é integrado de forma nativa ao ecossistema JavaScript, oferecendo acesso imediato a uma vasta gama de pacotes JS e Node.js, por outro lado, Maven permite um controle mais fino sobre as versões de dependências e sua resolução, incluindo o gerenciamento de dependências transitivas.

36

Os arquitetos de um projeto precisam decidir entre usar JavaScript puro ou JQuery no cliente.

Assinale a opção que compara corretamente as características de cada um.

- (A) O jQuery pode ser mais acessível para iniciantes devido à sua sintaxe simplificada, além disso o JavaScript já é obsoleto frente ao JQuery.
- (B) O JavaScript puro, embora menos mais performático, tem uma diferença de desempenho que pode ser insignificante em pequenas interações. No entanto, o jQuery é a única forma para garantir compatibilidade entre diferentes navegadores.
- (C) O jQuery simplifica muitas tarefas comuns de JavaScript, como manipulação de DOM e eventos, com uma sintaxe mais curta e fácil de entender. No entanto, animações complexas só podem ser feitas com JavaScript
- (D) O uso de JavaScript elimina a dependência de bibliotecas externas pois todas as suas funcionalidades fazem parte da linguagem reduzindo a complexidade do projeto. Porém o jQuery sempre adiciona mais complexidade do que simplificação.
- (E) Aprender JavaScript puro pode ser mais vantajoso a longo prazo, pois aprofunda o entendimento da linguagem, mas com o jQuery, geralmente é possível escrever menos código para alcançar os mesmos objetivos.

37

O trecho a seguir, em Python, calcula a média de preços de estoques de diversas lojas.

```
# Exemplo de dicionário de lojas
lojas = {
    'Loja 1':{'cnpj':'0001','qde':150,'media':25},
    'Loja 2':{'cnpj':'0002' 'qde':200,'media':30},
    'Loja 3':{'cnpj':'0003' 'qde':100,'media':20},
}
def calcular_media_precos(lojas):
    <CODIGO CORRETO>
    if total_livros == 0:
        return 0
    else:
        return total_preco / total_livros
media_precos = calcular_media_precos(lojas)
```

Assinale a opção que indica o código correto para fazer este cálculo.

- (A)

```
total_preco = 0
total_livros = 0
for loja in lojas.values():
    total_preco += loja['qde'] *
    loja['media']
total_livros += loja['qde']
```
- (B)

```
total_preco = 0
total_livros = 0
for loja in lojas.values():
    total_preco += loja['media']
total_livros += loja['qde']
```
- (C)

```
total_preco = 0
total_livros = 0
for loja in lojas.values():
    total_preco += loja['qde'] *
    loja['media']
total_livros += 1
```
- (D)

```
total_preco = 0
total_livros = 0
for loja in lojas.values():
    total_preco -= loja['qde'] *
    loja['media']
total_livros -= loja['qde']
```
- (E)

```
total_preco = 0
total_livros = 0
for loja in lojas.values():
    total_preco += loja['qde']
total_livros += loja['media']
```

38

Considere o código a seguir que é usado para capturar a sintaxe de diversos tipos de frase a ser usado.

```
class Frase:
    def __init__(self, texto):
        self.texto = texto
    def verbo(self):
        self.palavras = self.texto.split()
        return ("Verbo")
class Afirmativa(Frase):
    def verbo(self):
        palavras = self.texto.split()
        return palavras[1]
class Pergunta(Frase):
    def verbo(self):
        return self.palavras[2]
def imp(frase):
    print(frase.verbo())
imp(Afirmativa("Eu vou a praia"))
imp(Pergunta("Onde voce vai ?"))
```

A saída correta desse código é

- (A) vou a praia
Vai
- (B) vou
Vai
- (C) vou vai
- (D) Eu
Você
- (E) Retorna erro

39

Analise o código Javascript a seguir.

```
<!DOCTYPE html>
<html>
<body>
<p id="demo"></p>
<script>
let text = '{"Funcionarios":[ +
 '{"Nome":"J.", "Sobrenome":"Junior" },' +
 '{"Nome":"A.", "Sobrenome":"Filho" },' +
 '{"Nome":"P.", "Sobrenome":"Neto" },'+
 '{"Nome":"L.", "Sobrenome":"Bisneto" },'+
 '{"Nome":"P.", "Sobrenome":"Filha" }]}';
const obj = JSON.parse(text);
document.getElementById("demo").innerHTML =
obj.Funcionarios[2].Nome+"
"+obj.Funcionarios[2].Sobrenome;
</script>
</body>
</html>
```

O resultado exibido ao rodar esse código será

- (A) A. Filho
- (B) P. Filha
- (C) L. Bisneto
- (D) P. Neto
- (E) J. Junior

40

Sobre a biblioteca de Javascript *React*, assinale a afirmativa **incorreta**.

- (A) *React* permite que a interface do usuário seja construída por meio de componentes reutilizáveis
- (B) *React* manipula os objetos DOM reais do navegador diretamente, melhorando o desempenho das atualizações na interface do usuário.
- (C) *React Props* são como argumentos de função em JavaScript e atributos em HTML
- (D) JSX facilita a escrita e a adição de HTML no *React*
- (E) o *React* renderiza HTML para a página da *web* usando uma função chamada *createRoot()* e seu método *render()*

41

Pensando em uma implementação comum da API REST, assinale a opção que indica o principal princípio associado ao seu estilo arquitetural.

- (A) Comunicação bidirecional entre clientes e servidores.
- (B) Transferência de representações de recursos por meio de operações padrão (como GET, POST, PUT e DELETE).
- (C) Transferência direta somente de objetos Javascript entre clientes e servidores.
- (D) Utilização de mensagens SOAP para comunicação entre sistemas.
- (E) Utilização de um modelo de solicitação com estado.

42

O Box Model CSS é essencialmente uma caixa que envolve cada elemento HTML.

Ele é formado por

- (A) *height*, *width*, *border* e *padding*.
- (B) *width*, *border*, *padding* e *margin*.
- (C) *content*, *padding*, *borders* e *margins*.
- (D) *height*, *border*, *content* e *margin*.
- (E) *height*, *width*, *border* e *content*.

43

No contexto do *framework* Bootstrap, assinale a opção que indica a principal finalidade da classe *d-none*.

- (A) A classe *d-none* é usada para criar um contêiner responsivo que oculta seu conteúdo em dispositivos móveis, garantindo uma experiência otimizada para telas menores.
- (B) A classe *d-none* é usada para ocultar elementos em todas as resoluções de tela, independentemente do tamanho.
- (C) A classe *d-none* é utilizada para tornar um elemento visível somente em dispositivos de resolução média, excluindo telas pequenas e grandes.
- (D) A classe *d-none* é utilizada para tornar um elemento visível somente em dispositivos de resolução grande.
- (E) A classe *d-none* é projetada para criar um contêiner responsivo que exibe seu conteúdo somente em dispositivos móveis, tornando-o invisível em telas maiores.

44

No contexto da Engenharia de Software, os testes de software desempenham um papel consideravelmente importante no âmbito do processo de desenvolvimento.

Nesse contexto, os testes de unidade caracterizam-se por

- (A) dependerem do sucesso do teste de integração descendente (*top-down*).
- (B) representarem validações em componentes que representam programas independentes.
- (C) serem responsáveis pela verificação na menor unidade do componente ou módulo de software.
- (D) substituírem paulatinamente a abordagem de teste por fumaça na verificação do software.
- (E) utilizarem como metodologia de base a abordagem de testes de regressão.

45

Uma das ferramentas mais importantes no processo de desenvolvimento de *software* é o repositório de gestão de configuração de *software* utilizado. Ele oferece um conjunto de estruturas e mecanismos que auxiliam a equipe de desenvolvimento a gerenciar as modificações experimentadas por um *software*.

Em termos de características, em um repositório de gestão de configuração é fundamental

- (A) acompanhar e manter as dependências entre os elementos de dados sob sua guarda.
- (B) compatibilizar as estruturas de padrões de projetos GoF e GRASP ao longo do desenvolvimento do *software*.
- (C) demandar um sistema de banco de dados externo para salvar documentos relacionados ao *software*.
- (D) implantar métodos ágeis de levantamento de requisitos, como o QFD (*Quality Function Deployment*).
- (E) reprogramar o *software* baseado no histórico de mudanças a partir da última versão salva.

46

A existência de diferentes modelos de processos de *software* busca organizar e dar método à atividade de construção de um *software*. A complexidade de um *software* é dependente de diversos fatores. Entretanto, requisitos de *software* são dinâmicos – demandando, por conseguinte, que suas mudanças se reflitam de alguma forma ao longo do processo de desenvolvimento. Diferentes abordagens propostas na literatura procuram combinar a necessidade de organização do processo em si e a absorção dessas adaptações referentes aos requisitos.

Assinale a que indica um modelo de processo de desenvolvimento classificado como especializado.

- (A) Concorrente.
- (B) Espiral.
- (C) Métodos formais.
- (D) Modelo V.
- (E) Prototipação.

47

Analise o código, escrito na linguagem R, a seguir.

```
a.x <- c(1,2,5:8)
b.x <- as.matrix(a.x)
(dim(b.x))
is.matrix(b.x)
```

A saída por ele produzida será

- (A) [1] 3 1
[1] TRUE
- (B) [1] 3 1
[1] FALSE
- (C) [1] 4 1
[1] FALSE
- (D) [1] 6 1
[1] TRUE
- (E) [1] 6 1
[1] FALSE

48

Com a utilização de uma abordagem de desenvolvimento que utilize Sistemas Gerenciadores de Bancos de Dados (SGBDs), é possível alterar as estruturas de arquivos sem que haja necessariamente a modificação dos programas de aplicação que as utilizam.

Assinale a opção que indica a propriedade que implementa, no âmbito de Sistemas de Bancos de Dados, tal possibilidade.

- (A) Controle de concorrência.
- (B) Controle de redundância.
- (C) Independência de dados.
- (D) Oferta de múltiplas interfaces.
- (E) Recuperação de falhas.

49

Em otimização de consultas expressas em álgebra relacional, é possível considerar, para alguns casos, a transformação de expressões, a fim de que produzam resultados equivalentes.

Sejam:

- I. R e S relações de um banco de dados relacional.
- II. L um subconjunto de atributos comuns às relações R e S.
- III. $L1 \subset L2 \subset L3$ conjuntos de atributos de R.

No que se refere ao operador de PROJEÇÃO (π), assinale a opção que apresenta uma propriedade de equivalência válida.

- (A) $\pi_L(R \cap S) \equiv (\pi_L(R)) \cap (\pi_L(S))$
- (B) $\pi_L(R \cup S) \equiv (\pi_L(R)) \cup (\pi_L(S))$
- (C) $\pi_L(R \div S) \equiv (\pi_L(R)) \div (\pi_L(S))$
- (D) $\pi_L(R - S) \equiv (\pi_L(S) - R)$
- (E) $\pi_{L1}(\pi_{L2}(\pi_{L3}(R))) \equiv \pi_{L3}(R)$

50

No contexto de processamento de transações em sistemas de bancos de dados relacionais, definimos uma *escala (ou schedule) concorrente* a uma execução intercalada das operações (ou instruções) das transações envolvidas na escala.

Da mesma maneira, uma *execução serial* é aquela na qual todas as operações de uma transação são realizadas, sem alternância com operações de outras transações. O processo se repete até que todas as transações da escala tenham sido completadas.

Ainda, uma escala é dita *serializável* se o resultado de sua execução produz o mesmo resultado de alguma execução serial (execução na qual todas as operações de uma transação são realizadas) das transações envolvidas.

Dados os conceitos anteriormente apresentados, e considerando-se as propriedades ACID de transações, assinale a opção indica a propriedade ACID que guarda relação direta com o conceito de escalas concorrentes serializáveis.

- (A) Atomicidade.
- (B) Consistência.
- (C) Corretude.
- (D) Durabilidade.
- (E) Isolamento.

51

Aplicações possuem diferentes demandas por armazenamento de dados. Dependendo do tipo de necessidade, há a disponibilidade de classes distintas de sistemas gerenciadores de bancos de dados, cada qual oferecendo características que se adequem melhor às diversas demandas.

Assinale a opção que indica a classe de sistema gerenciador de banco de dados que oferece a possibilidade de processamento HTAP (*Hybrid Transaction and Analytics Processing*) sobre um mesmo conjunto de dados.

- (A) Hierárquico.
- (B) NewSQL.
- (C) NoSQL.
- (D) Polystores.
- (E) Rede.

52

O processo de integração de dados demanda um conjunto de ações envolvendo tarefas no contexto do que usualmente se chama "limpeza de dados" (ou *data cleansing*). E um dos desafios enfrentados nesse processo é a forma pela qual serão tratados os dados ausentes.

A ausência de um dado atende a um mecanismo específico. O mecanismo conhecido como MAR (*Missing at Random*) é aquele no qual a ausência

- (A) causa a remoção de linhas completas de dados que apresentam qualquer coluna com dado ausente.
- (B) elimina os registros de dados segundo algum critério, como sua matriz de correlação.
- (C) está relacionada aos dados observados na coluna do conjunto de dados na qual a ausência ocorre.
- (D) está relacionada aos demais dados das demais colunas do conjunto de dados, que não a coluna sendo observada.
- (E) não tem relação alguma com os dados do conjunto de dados, acontecendo de forma aleatória.

53

O processo de tomada de decisão conta com ferramentas computacionais que otimizam e auxiliam gestores em diferentes níveis de atuação organizacional. No que se refere ao suporte de dados, os armazéns de dados (ou *data warehouses*) representam uma importante alternativa para o armazenamento de dados por conta de suas características estruturais.

Assinale a opção apresenta uma característica que diferencia um *data warehouse* de uma base de dados com suporte ao processamento OLTP.

- (A) Dimensões e níveis de agregação ilimitados.
- (B) Operações restritas em dimensões.
- (C) Tratamento estático da matriz esparsa.
- (D) Visão conceitual unidimensional.
- (E) Volatilidade dos dados armazenados.

54

Os sistemas OLAP, com vistas a auxiliar o processo de tomada de decisão, geralmente oferecem um conjunto de operações pré-programadas.

A operação que consiste em níveis cada vez maiores de detalhamento na análise de uma determinada dimensão é conhecida como

- (A) *drill-down*.
- (B) *pivoting*.
- (C) *rolap*.
- (D) *slice e dice*.
- (E) SMP.

55

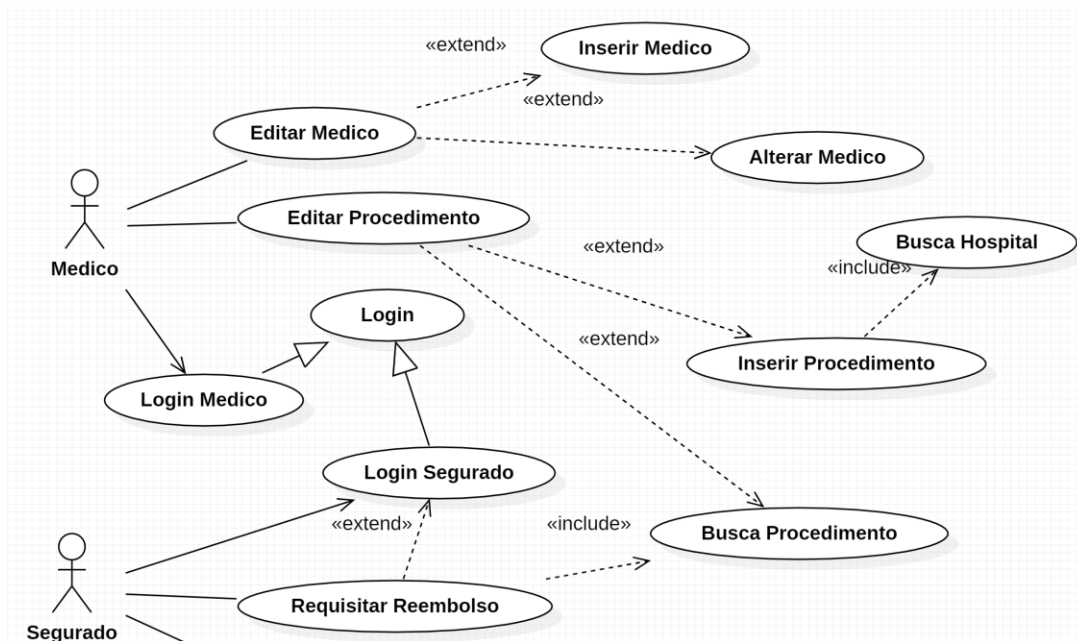
O trecho código a seguir mostra um trecho de um sistema de biblioteca digital feita em JAVA e também o código de testes unitários com JUnit para as funções de inserção e remoção.

```
public class Livro { ..
...
public class Biblioteca {
    private List<Livro> livros = new ArrayList<>();
    public void adicionarLivro(Livro livro){ ..
    public boolean removerLivro(Livro livro){ ..
    public List<Livro> getLivros(){..
...
public class BibliotecaTest {
    private Biblioteca biblioteca;
    private Livro livro1, livro2;
    @Before
    public void setUp() {
        biblioteca = new Biblioteca();
        livro1 = new Livro("Dom Casmurro");
        livro2 = new Livro("O Pequeno Príncipe");
    }
    @Test
    public void testLista() {
        biblioteca.adicionarLivro(livro1);
        assertEquals(1, biblioteca.getLivros().size());
        biblioteca.removerLivro(livro1);
        assertTrue(biblioteca.getLivros().isEmpty());
    }
}
```

Considerando que a lista de livros da biblioteca esteja vazia, o código de execução de testes unitários *testLista* garante que a lista de livros

- (A) fica vazia mesmo após inserção.
- (B) volta a ser vazia após inserção e remoção.
- (C) não gera erro ao remover um livro que não existe.
- (D) não remove o livro após ser inserido.
- (E) tem um conteúdo incerto que não pode ser determinado.

Uma seguradora da área de saúde decidiu automatizar seu sistema de reembolso de procedimentos médicos. Analise o diagrama de casos de uso do sistema está a seguir.

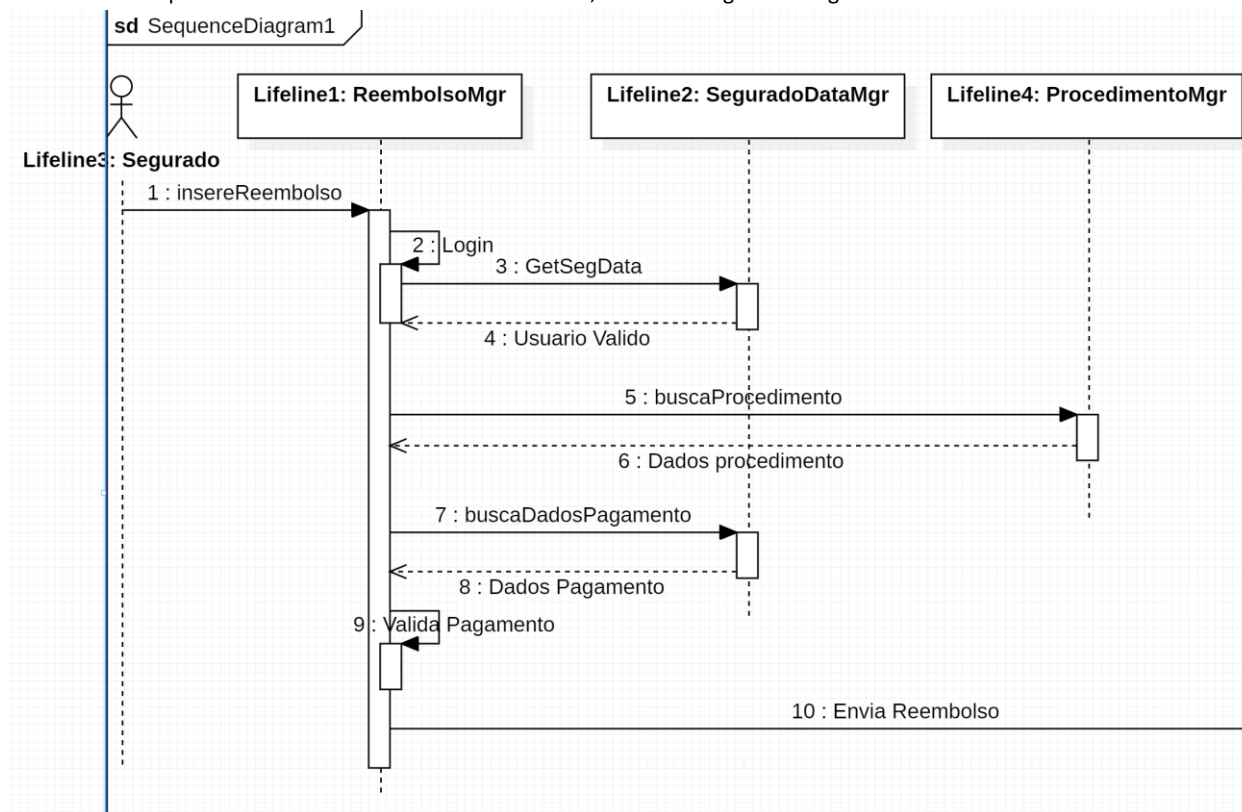


Assinale a opção que descreve corretamente as funcionalidades do sistema.

- (A) Neste sistema o médico deve poder editar seu registro no sistema podendo inserir ou alterar seus dados. Ele pode inserir um novo procedimento precisando para isso buscar o hospital na base da seguradora ou trabalhar com um procedimento já criado.
- (B) Neste sistema o médico deve poder editar seu registro no sistema podendo inserir seus dados. Para trabalhar com um procedimento ele precisa primeiro inseri-lo e para isso deve buscar o hospital na base da seguradora.
- (C) Neste sistema o médico deve poder editar seu registro no sistema mas deve sempre primeiro inserir para depois poder alterar seus dados.
- (D) Neste sistema o médico deve poder editar seu registro no sistema podendo inserir, alterar ou excluir seus dados.
- (E) Ele pode inserir um novo procedimento precisando para isso buscar o hospital na base da seguradora antes de poder trabalhar com um procedimento já criado.

57

Considerando ainda o problema do sistema de reembolso médico, analise o diagrama a seguir.

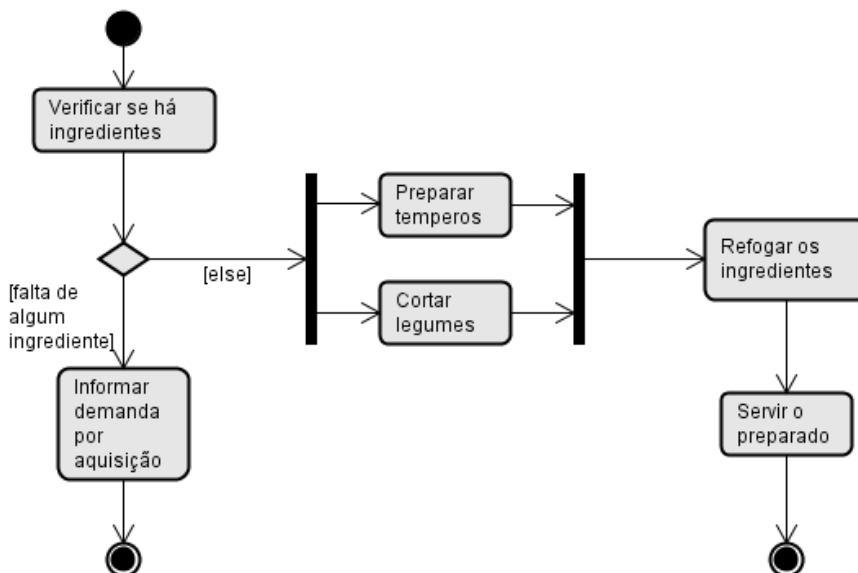


Sobre o comportamento que ele apresenta, assinale a afirmativa correta.

- (A) Mostra toda a sequência de inserção de um pedido de reembolso e ao final armazenando este pedido na base de dados.
- (B) Mostra a sequência do processo de requisição de reembolso assumindo que o usuário já esteja *logado* e o sistema apenas valida sua senha, obtêm os dados do procedimento e envia o valor para pagamento ao segurado
- (C) Mostra como é feito o processo de requisição de reembolso mostrando os pontos onde, caso falha na validação de *login* ou de dados do pagamento a sequência não continua e não paga ao segurado
- (D) Mostra a sequência de ações de um processo de reembolso do segurado onde ele coloca os seus dados de segurança corretos e tenha feito o pagamento correto ao procedimento e registrado na base de dados financeiros, ou seja, o registro de desembolso saído de sua conta bancária.
- (E) Mostra a sequência de ações de um processo de reembolso do segurado onde ele insere o segurado na base, se não existir e caso tenha feito o pagamento correto ao procedimento e registrado na base de dados financeiros o reembolso é liberado para pagamento.

58

O diagrama de atividades a seguir, representado utilizando a linguagem de modelagem UML, representa o fluxo de atividades de um cozinheiro.

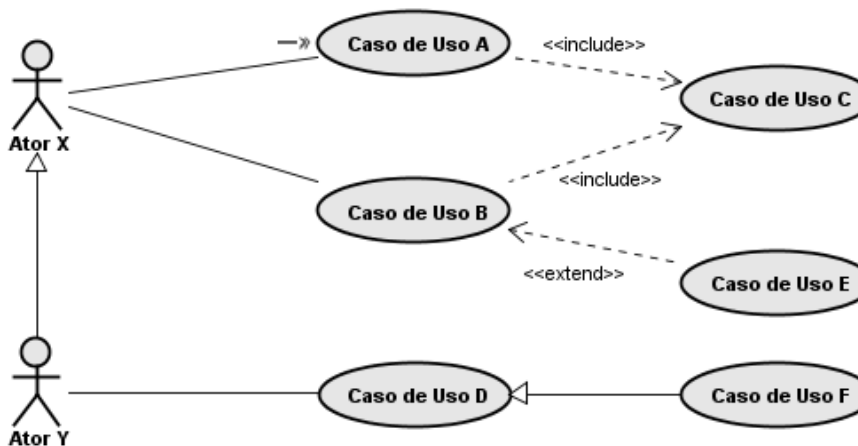


Ao analisar esse diagrama, é possível inferir que

- (A) após a atividade “Verificar se há ingredientes”, há, nos termos da notação do diagrama, uma junção.
- (B) as atividades “Preparar temperos” e “Cortar legumes” devem ser feitas em sequência, uma após a outra.
- (C) caso a condição de guarda “falta de algum ingrediente” não seja atendida, executa-se o fluxo de controle paralelo.
- (D) há duas raias de natação (*swim lanes*) envolvendo as atividades “Preparar temperos” e “Cortar legumes”.
- (E) o diagrama apresenta dois pontos de estado inicial e um estado final, indicando como o fluxo deve ser seguido.

59

Seja o diagrama de casos de uso UML a seguir:



Uma semântica válida para esse diagrama é a de que

- (A) é possível ao ator X ativar a sequência de interações do caso de uso F por derivação primária.
- (B) o caso de uso D implementa uma situação específica do caso de uso F.
- (C) o caso de uso E possui sequência de interações necessariamente utilizadas pelo caso de uso B.
- (D) os casos de uso A e B possuem uma sequência de interações em comum, especificada no caso de uso C.
- (E) os casos de uso A e B representam classes associativas entre o ator X e o caso de uso C.

60

Considere o seguinte trecho de código, desenvolvido utilizando-se a linguagem de programação Python:

```
l = [1, 'oi', 2.5]
l *= 4
print(l, 4 in l, 'oi' in l)
```

Assinale a opção que indica a saída impressa pela função *print()*.

- (A) [1, 'oi', 2.5, 1, 'oi', 2.5, 1, 'oi', 2.5, 1, 'oi', 2.5] False True
- (B) [4, 'oioioioi', 10.0] True False
- (C) [1, 'oi', 2.5] False True
- (D) [4, ' oioioioi', 10.0, 4, 'oioioioi', 10.0, 4, ' oioioioi', 10.0, 4, ' oioioioi', 10.0] True False
- (E) [4, ' oi', 10.0, 4, 'oioi', 10.0, 4, 'oioioi', 10.0, 4, 'oioioioi', 10.0] True True

61

Seja o seguinte código escrito em linguagem C:

```
#include <stdio.h>
int main()
{
    int i;
    for (i=0; i<5; i++) printf("%u\n",++i<<2);
    return 0;
}
```

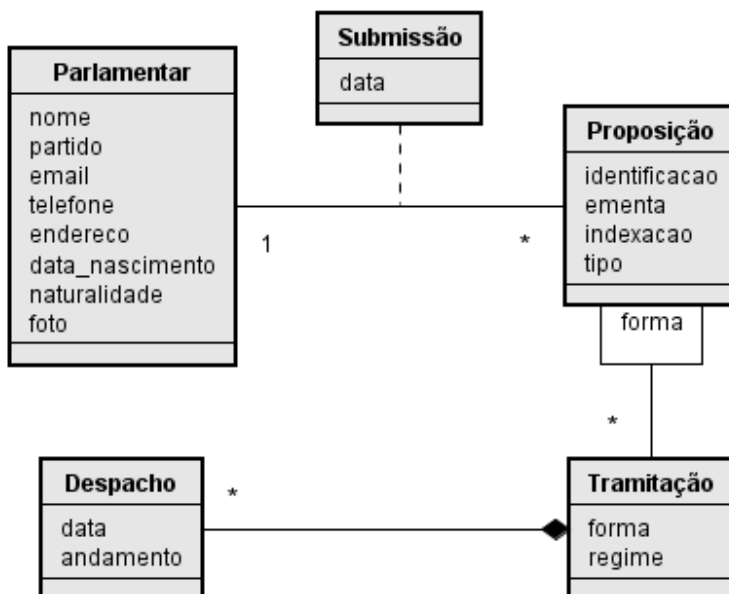
Assinale a opção que indica o que será impresso no console padrão de saída pelo programa.

- (A) 0 0 1
- (B) 0 1 2 3 4
- (C) 0 4 8 12 16
- (D) 0 8 16
- (E) 4 12 20

Atenção, o enunciado a seguir refere-se as três próximas questões.

Em uma Casa Legislativa, considere um cenário restrito, no qual parlamentares submetem proposições (propostas legislativas) para avaliação das instâncias do Parlamento.

O modelo de conceitual de classes a seguir modela tal situação:



Em um contexto no qual o modelo conceitual será mapeado segundo a abordagem Mapeamento Objeto-Relacional (ORM), e que a classe “Proposição” foi mapeada para um banco de dados relacional da seguinte forma:

Proposição ({cod_proposicao} <PK>, identificacao, ementa, indexacao, tipo)

sendo o atributo “cod_proposicao” a chave primária da tabela (PK) e os demais atributos simples

62

Seja o atributo “identificacao” aquele que necessita, para implementar a semântica do caso, a demanda de não permissão de valores repetidos – ou seja, somente aceita valores únicos.

No contexto do modelo relacional de banco de dados, ele é considerado um(a)

- (A) atributo alternativo.
- (B) atributo multivalorado.
- (C) chave estrangeira.
- (D) chave secundária.
- (E) superchave mínima.

63

Considerando, nas relações apresentadas, os atributos indicados como chaves primárias <PK> ou estrangeiras <FK> entre chaves, assinale a opção que representa um mapeamento ORM possível para as classes “Tramitação” e “Despacho”, mantendo-se a completa semântica do modelo conceitual.

- (A) Tramitação ({cod_tramitacao} <PK>, forma, regime)
Despacho ({cod_despacho} <PK>, data, andamento)
- (B) Tramitação ({cod_tramitacao} <PK>, forma, regime)
Despacho ({ cod_tramitacao <FK>, cod_despacho} <PK>, data, andamento)
- Restrição da tabela Despacho: cod_tramitacao REFERENCIA Tramitação(cod_tramitacao)
- (C) Tramitação ({cod_tramitacao, cod_despacho <FK> } <PK>, forma, regime)
Despacho ({cod_despacho} <PK>, data, andamento)
- Restrição da tabela Tramitação: cod_despacho REFERENCIA Despacho(cod_despacho)
- (D) Tramitação ({cod_proposicao<FK>, cod_tramitacao} <PK>, forma, regime)
Despacho ({ {cod_proposicao, cod_tramitacao} <FK>, cod_despacho} <PK>, data, andamento)
- Restrição da tabela Tramitação: cod_proposicao REFERENCIA Proposição(cod_proposicao)
- Restrição da tabela Despacho: {cod_proposicao, cod_tramitacao} REFERENCIA Tramitação(cod_proposicao, cod_tramitacao)
- (E) Tramitação ({cod_proposicao <FK>, cod_tramitacao} <PK>, forma, regime)
Despacho ({cod_proposicao<FK>,cod_tramitacao<FK>,cod_despacho}<PK>, data, andamento)
- Restrição da tabela Tramitação: cod_proposicao REFERENCIA Proposição(cod_proposicao)
- Restrições da tabela Despacho: cod_proposicao REFERENCIA Proposição(cod_proposicao), e cod_tramitacao REFERENCIA Tramitação (cod_tramitacao)

64

Considerando a abordagem de mapeamento objeto-relacional (ORM), seja o mapeamento da classe “Parlamentar” realizado da forma que segue:

Parlamentar ({cod_parlamentar} <PK>, nome, partido, email, telefone, endereco, data_nascimento, naturalidade, foto)

A fim de manter, no modelo lógico de banco de dados relacional, a semântica expressa na classe “Submissão” do modelo conceitual, e considerando que

I. o atributo id_parlamentar<FK> indica uma chave estrangeira para a chave primária da tabela “Parlamentar”;

II. o atributo id_proposicao<FK> indica uma chave estrangeira para a chave primária da tabela “Proposição”.

Nesse caso, uma abordagem correta seria

(A) adicionar na tabela “Parlamentar” a chave estrangeira “cod_proposicao”, referenciando a chave primária da tabela “Proposição”.

(B) alterar a cardinalidade máxima da associação entre “Parlamentar” e “Proposição”, com vistas a torná-la com conectividade muitos-para-muitos.

(C) criar a tabela “Submissão” com o seguinte esquema: Submissão ({id_parlamentar<FK>,id_proposicao<FK>} <PK>, data, id_parlamentar, id_proposicao).

(D) criar a tabela “Submissão” com o seguinte esquema: Submissão (id_submissao <PK>, data, id_parlamentar<FK>).

(E) criar a tabela “Submissão” com o seguinte esquema: Submissão (id_submissao <PK>, data, id_parlamentar<FK>, id_proposicao<FK>).

ATENÇÃO, O ENUNCIADO A SEGUIR REFERE-SE ÀS DUAS PRÓXIMAS QUESTÕES.

Considere o esquema relacional a seguir, implementado em SQL.

```
create table recurso
(
  id      integer      primary key,
  nome    varchar(20)  not null,
  valor   real
);
create table projeto
(
  id      integer      primary key,
  nome    varchar(20)  not null,
  verba   real
);
create table alocao
(
  id_recurso  integer,
  id_projeto  integer,
  primary key(id_recurso,id_projeto),
  foreign key(id_recurso) references recurso,
  foreign key(id_projeto) references projeto
);
```

65

Assinale a opção que apresenta a consulta que gera como resultado de execução uma lista com o nome dos recursos alocados em todos os projetos cadastrados.

(A) select r.nome from recurso r

(B) select r.nome from recurso r where not exists (select 1 from alocao a where a.id_recurso=r.id)

(C) select r.nome from recurso r where r.valor>(select avg(valor) from recurso)

(D) select r.nome from recurso r where not exists (select 1 from projeto p where not exists (select 0 from alocao a where a.id_recurso=r.id and a.id_projeto=p.id))

(E) select r.nome from recurso r where exists (select 1 from alocao a where a.id_recurso=r.id)

66

A saída gerada pela consulta:

```
select r.nome from recurso r left join alocao a on a.id_recurso=r.id where a.id_projeto is null
```

apresenta o nome dos recursos

- (A) alocados a nenhum projeto.
- (B) designados a projetos com verba alocada.
- (C) distribuídos à esquerda de projetos.
- (D) reservados a projetos com identificação nula.
- (E) vinculados a projetos sem nomes cadastrados.

67

Considere o esquema de banco de dados relacional a seguir:

```
LOCALIDADE ( id_loc <PK>, nome_localidade, cidade, estado )
```

```
COORDENADOR ( id_coord <PK>, nome_coord, id_loc <FK> )
```

Restrições de integridade:

Tabela LOCALIDADE: id_loc é chave primária; nome_localidade ≠ NULO; cidade ≠ NULO; estado = {'PR' ou 'SC' ou 'RS'}.

Tabela COORDENADOR: id_coord é chave primária; nome_coord ≠ NULO; id_loc é chave estrangeira e referencia LOCALIDADE(id_loc).

A equipe que administra o banco de dados em tela decidiu convertê-lo de uma versão centralizada para uma distribuída. Para isso, decidiu que a divisão dos dados será guiada pelo critério do estado ao qual a localidade pertence. Ou seja, após distribuir os registros de localidade por fragmentos, os dados da tabela COORDENADOR serão distribuídos em função do critério de localidade apresentado.

No que concerne à divisão a ser realizada na tabela COORDENADOR, a fragmentação de suas tuplas (linhas) dever ser classificada como

- (A) híbrida.
- (B) horizontal derivada.
- (C) horizontal primária.
- (D) vertical.
- (E) replicação.

68

Seja o esquema de um banco de dados relacional seguinte, criado pelo usuário U1, que possui direito de criação de tabelas no ambiente:

```
AUTOR ( id_autor <PK>, nome_autor )
```

```
RELATORIO ( id_rel <PK>, conteudo, id_autor <FK>, data_registro )
```

Restrições de integridade:

Tabela AUTOR: id_autor é chave primária; nome_autor ≠ NULO.

Tabela RELATORIO: id_rel é chave primária; conteudo ≠ NULO; data_registro ≠ NULO; id_autor é chave estrangeira e referencia LOCALIDADE(id_loc).

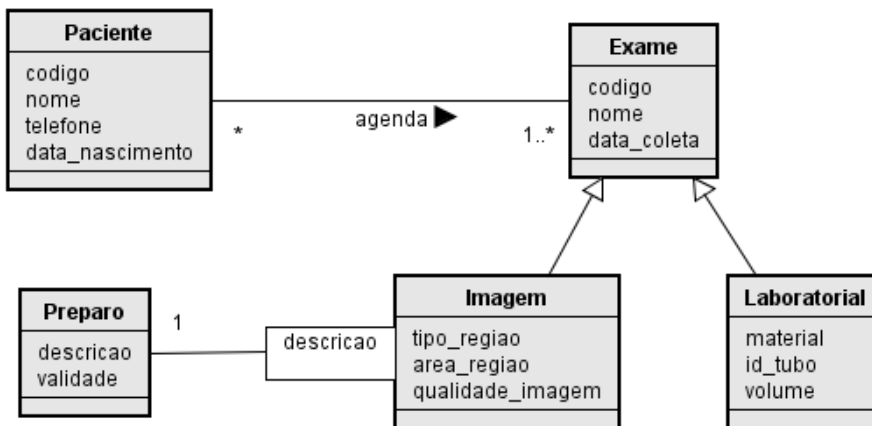
Os usuários U2 e U3 receberam de U1 o direito de consulta e atualização nas tabelas AUTOR e RELATORIO. Dado que o usuário U2 desfruta da confiança de U1, ele recebeu o benefício de propagação dos direitos que recebeu. Já o usuário U4 recebeu de U1 apenas o direito de consulta na tabela RELATORIO. Mais adiante, o usuário U1 soube que o usuário U2 propagou o direito de atualização para o usuário U4 na tabela RELATORIO, sem que ele (usuário U1) tivesse conhecimento do fato. Tendo em vista a quebra de confiança, o usuário U1 decidiu revogar todos os direitos concedidos anteriormente a U2, deixando-o sem acesso ao seu banco de dados.

Considerando os mecanismos de segurança discricionários de sistemas de bancos de dados relacionais, assinale a opção que indica o comando SQL a seguir reflete alguma das situações descritas no contexto apresentado.

- (A) GRANT select ON Relatorio TO U4 WITH GRANT OPTION
- (B) GRANT select, update ON Autor, Relatorio TO U2 WITH GRANT OPTION
- (C) GRANT select, update ON Autor, Relatorio TO U2, U3
- (D) REVOKE select, update ON Autor, Relatorio FROM U2 WITHOUT GRANT OPTION
- (E) REVOKE select, update ON Relatorio FROM U3

69

O modelo de classes de análise a seguir, especificado utilizando a UML, possui a seguinte configuração:

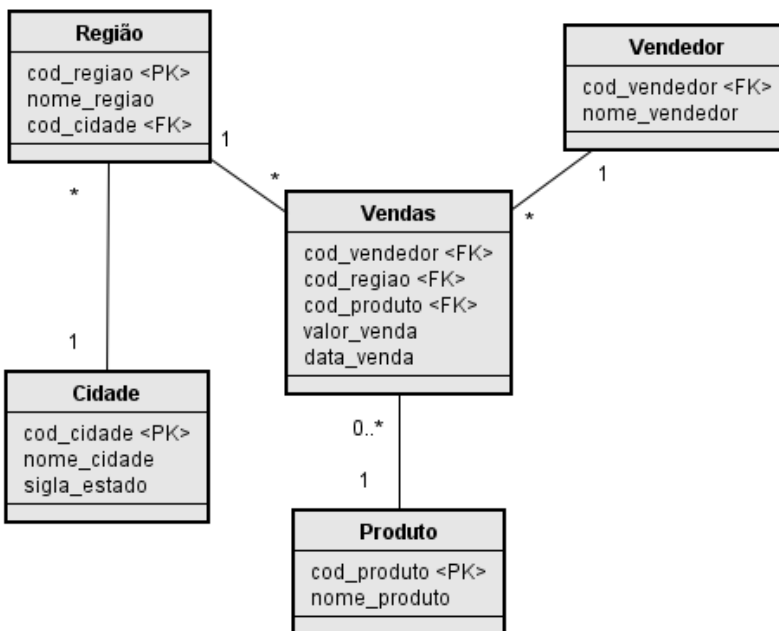


Assinale a opção que reflete uma interpretação correta da semântica de leitura do diagrama.

- (A) A classe “Imagem” possui um total de seis atributos.
- (B) Existe um relacionamento de composição entre as classes “Preparo” e “Imagem”.
- (C) Existe uma classe associativa entre as classes “Paciente” e “Exame”.
- (D) O modelo carece de multiplicidades entre as classes “Exame” e “Imagem”.
- (E) Um paciente pode não estar associado a um objeto “Exame”.

70

Seja o modelo multidimensional representado a seguir, refletindo uma dinâmica de vendas de produtos por vendedores e por região.



Considere que

- I. os campos indicados como <PK> são os identificadores de suas respectivas tabelas;
- II. na tabela “Vendas”, o atributo “cod_vendedor” referencia o identificador cod_vendedor da tabela “Vendedor”.
- III. na tabela “Vendas”, o atributo “cod_regiao” referencia o identificador cod_regiao da tabela “Região”.
- IV. na tabela “Vendas”, o atributo “cod_produto” referencia o identificador cod_produto da tabela “Produto”.
- V. na tabela “Região”, o atributo “cod_cidade” referencia o identificador cod_cidade da tabela “Cidade”.

Ao analisar a semântica do modelo, é correto inferir que

- (A) a dimensão tempo está representada como tabela oculta.
- (B) a menor granularidade de tempo é data da venda.
- (C) existem quatro tabelas fato e uma tabela dimensão.
- (D) implementa o esquema multidimensional estrela.
- (E) um registro específico de venda pode se relacionar a várias cidades.

REDAÇÃO

Relatório sobre o Futuro dos Empregos 2023: Espera-se que até um quarto dos empregos mude nos próximos cinco anos • Espera-se que cerca de 23% dos empregos mudem até 2027, com 69 milhões de novos empregos criados e 83 milhões eliminados • O novo relatório sugere que a transição verde e a localização das cadeias de fornecimento levarão ao crescimento líquido de empregos • A adoção de tecnologia e o aumento do acesso digital também criarão um crescimento líquido de empregos, mas com maiores compensações de perdas; o crescimento econômico mais lento, a escassez de oferta e a inflação representam os maiores riscos para os empregos • Os empregos de crescimento mais rápido são os de especialistas em IA e aprendizado de máquina, especialistas em sustentabilidade, analistas de inteligência de negócios e especialistas em segurança da informação; o maior crescimento absoluto é esperado nos setores de educação, agricultura e comércio digital.

(Parte de um relatório sobre desemprego. Disponível em www.weforum.org)

Um conto de ficção científica aborda um mundo futuro em que os empregos são em pequeníssimo número e algumas medidas foram tomadas, nessa época futura, para a redução do problema: cada vaga de emprego é segmentada em três horários distintos para que mais gente possa trabalhar; como os desempregados são muitos, o Estado se encarrega de dar salários classificados em três níveis segundo o conhecimento tecnológico de cada um e todos pagam impostos sobre o que recebem; nada é gratuito, o que aumenta a arrecadação do Estado; os que estão empregados são responsáveis, segundo o salário, pelo sustento de um número determinado de desocupados...

Esse mundo futuro será assim tão problemático? Como controlar o problema do desemprego, se é que ele vai haver? Redija um texto dissertativo-argumentativo em que você expresse sua opinião sobre o tema, em um texto de, no mínimo 20 (vinte) e, no máximo, 30 (trinta) linhas, em linguagem culta, dando atenção especial aos argumentos utilizados.

- 1
- 2
- 3
- 4
- 5
- 6
- 7
- 8
- 9
- 10
- 11
- 12
- 13
- 14
- 15
- 16
- 17
- 18
- 19
- 20
- 21
- 22
- 23
- 24
- 25
- 26
- 27
- 28
- 29
- 30

Realização

