



# CONCURSO PÚBLICO 2004

Universidade Federal do Rio de Janeiro

## TÉCNICO EM ARQUIVO

### INSTRUÇÕES GERAIS

- É responsabilidade do candidato certificar-se de que o “Cargo para o qual concorre” informado no **cartão de respostas** corresponde ao “Cargo” informado nesta **prova**.
- O candidato receberá do fiscal:
- Um **caderno de questões** contendo 50 (cinquenta) questões objetivas de múltipla escolha;
- Um **cartão de respostas** personalizado para a Prova Objetiva;
- Ao ser autorizado o início da prova, verifique, no **caderno de questões**, se a numeração das questões e a paginação estão corretas.
- Você dispõe de 4 (quatro) horas para fazer a Prova Objetiva. Faça-a com tranquilidade, mas **controle o seu tempo**. Este **tempo** inclui a marcação do **cartão de respostas** (Prova Objetiva).
- **Não** será permitido ao candidato copiar seus assinalamentos feitos no **cartão de respostas** (Edital 6.2.4 alínea d).
- Ao candidato somente será permitido levar seu **caderno de questões** faltando uma hora para o término da prova (Edital 6.2.4 alínea c).
- Somente após decorrida uma hora do início da prova, o candidato poderá entregar seu **cartão de respostas** e retirar-se da sala de prova (Edital 6.2.4 alínea b).
- Após o término da prova, entregue obrigatoriamente ao fiscal o **cartão de respostas** devidamente **assinado**.
- Os três últimos candidatos de cada sala só poderão ser liberados juntos (Edital 6.2.4 alínea f).
- Se você precisar de algum esclarecimento, solicite a presença do **responsável pelo local**.

### INSTRUÇÕES - PROVA OBJETIVA

- Verifique se os seus dados estão corretos no cartão de respostas. Solicite ao fiscal para efetuar as correções na Ata da Prova.
- Leia atentamente cada questão e assinale no cartão de respostas a alternativa que mais adequadamente a responde.
- O cartão de respostas NÃO pode ser dobrado, amassado, rasurado, manchado ou conter qualquer registro fora dos locais destinados às respostas.
- A maneira correta de assinalar a alternativa no cartão de respostas é cobrindo, fortemente, com caneta esferográfica azul ou preta, o espaço a ela correspondente, conforme o exemplo a seguir:



**Atenção:** Formas de marcação diferentes da que foi determinada implicarão a rejeição do cartão de respostas pela leitora ótica.

### CRONOGRAMA PREVISTO

Atividade	Data	Local
Divulgação dos gabaritos	28/09	www.nce.ufrj.br/concursos
Interposição de recursos contra os gabaritos	29 e 30/09	NCE/UFRJ
Divulgação do resultado do julgamento dos recursos contra os gabaritos e resultado preliminar das Provas Objetivas	8/10	www.nce.ufrj.br/concursos
Interposição de recursos contra o resultado preliminar das Provas Objetivas	14 e 15/10	NCE/UFRJ
Divulgação do resultado do julgamento dos recursos contra o resultado preliminar das Provas Objetivas e resultado final das Provas Objetivas	19/10	www.nce.ufrj.br/concursos
Divulgação/Publicação do resultado final	18/11	www.nce.ufrj.br/concursos e D.O.U.

Cronograma completo no endereço eletrônico [www.nce.ufrj.br/concursos](http://www.nce.ufrj.br/concursos)

# LÍNGUA PORTUGUESA

Todas as questões desta prova são baseadas em ocorrências cotidianas de uso da linguagem e tentam avaliar sua competência de entendimento e de desempenho em língua escrita.

1 - Em placa que se encontrava, há alguns anos, na entrada de Copacabana, estava escrito o seguinte:

**BENVINDOS A COPACABANA!**

A forma correta dessa placa seria:

- a) Bem-vindos à Copacabana;
- b) Bem-vindos a Copacabana;
- c) Seja benvindo a Copacabana;
- d) Sejam benvindos à Copacabana;
- e) Benvindos à Copacabana.

2 - Entre os itens abaixo, aquele em que há ERRO no que se refere à concordância de "possível" é:

- a) cenas as mais interessantes possíveis;
- b) cenas as mais interessantes possível;
- c) cenas o mais possível interessantes;
- d) cenas o mais interessantes possível;
- e) cenas quanto possível interessantes.

3 - O Presidente dos Estados Unidos da América, George W. Bush, declarou no dia 6 de agosto de 2004, comparando-se a seus inimigos, o seguinte:

***Eles (os inimigos) nunca deixam de pensar em novas formas de prejudicar nosso país e nosso povo; e nós também não.***

Se tomada ao pé da letra, diríamos que o presidente Bush:

- a) vai proteger o povo americano dos seus inimigos;
- b) pensa diariamente na proteção do povo e do país;
- c) não deixa de pensar em formas de prejudicar o povo e o país;
- d) não deixa de pensar em formas de proteger o povo e o país;
- e) não pára de pensar no que pensam seus inimigos.

4 - Uma revista carioca escreve em sua capa: *revista bimensal*. Isso significa que essa revista aparece nas bancas:

- a) duas vezes a cada mês;
- b) uma vez a cada bimestre;
- c) duas vezes a cada bimestre;
- d) uma vez a cada mês;
- e) duas vezes por semestre.

5 - A frase com ERRO de concordância é:

- a) Fica assegurada ao candidato a garantia de sigilo;
- b) Vocês sabem que esse direito não lhes são devidos;
- c) Foi dada baixa no estoque de livros;
- d) Chegaram os milhões de doses da vacina;
- e) Dadas as circunstâncias, nada mais temos a declarar.

6 - Num pacote de manteiga aparece a frase "manteiga de qualidade", em que a palavra "qualidade" não aparece adjetivada, ou seja, não se diz se é uma manteiga de boa ou má qualidade, ainda que todos entendam o sentido positivo. Esse mesmo caso só NÃO ocorre em:

- a) moça de família;
- b) cachorro de raça;
- c) café de classe;
- d) roupa de categoria;
- e) trabalho de grupo.

7 - A manchete principal do jornal *O Dia*, de 12 de agosto de 2004, era a seguinte: **UNIÃO PAGA AMANHÃ ATRASADOS DE SERVIDOR**. Se esta mesma notícia fosse dada pelo jornal no dia 15 de agosto, sua forma adequada seria:

- a) União pagou anteontem atrasados de servidor;
- b) União pagou ontem atrasados de servidor;
- c) União pagará depois de amanhã atrasados de servidor;
- d) União paga ontem atrasados de servidor;
- e) União pagou na véspera atrasados de servidor.

8 - Numa caixa de disquetes de computador aparece uma pequena etiqueta colada sobre a embalagem que diz: **10+1 GRÁTIS**. Isso significa que:

- a) se você comprar dez caixas, você leva uma grátis;
- b) a caixa contém 10 disquetes, mas o freguês só paga nove;
- c) a caixa contém 11 disquetes, mas o freguês só paga dez;
- d) a caixa contém 9 disquetes e o décimo é grátis;
- e) se você comprar nove caixas, a décima é grátis.

9 - Para quem vem do centro da cidade do Rio de Janeiro para a Ilha do Fundão, há dois caminhos possíveis: um, pela Linha Vermelha; outro, pela Avenida Brasil. Nesse caso só NÃO podemos dizer que, a partir do centro:

- a) um dos acessos à Ilha do Fundão é a Linha Vermelha;
- b) a Avenida Brasil e a Linha Vermelha nos levam à Ilha do Fundão;
- c) tão só a Avenida Brasil nos leva à Ilha do Fundão;
- d) não só a Avenida Brasil, mas também a Linha Vermelha nos levam à Ilha do Fundão;
- e) a Avenida Brasil assim como a Linha Vermelha nos levam à Ilha do Fundão.

10 - Numa receita médica, após o nome de um remédio indicado, aparece a seguinte recomendação: "tomar dois comprimidos após almoço e jantar". Essa frase recomenda que:

- a) se tome um comprimido após o almoço e outro após o jantar;
- b) se tomem dois comprimidos após o almoço e outros dois após o jantar;
- c) se tomem dois comprimidos somente após o jantar;
- d) se tomem dois comprimidos somente após o almoço;
- e) os dois comprimidos sejam engolidos de uma só vez.

11 - O item abaixo que apresenta uma forma plural ERRADA é:

- a) escritvães – cidadãos – guardiães;
- b) coronéis – troféis – quartéis;
- c) gravidezes – gases – luzes;
- d) sais – males – quaisquer;
- e) têm – lêem – contêm.

12 - O item que NÃO admite a variante entre parênteses é:

- a) Tomei as medidas que julguei convenientes (que julguei conveniente);
- b) O grupo de alunos chegou (chegaram);
- c) É proibido entrar na sala (entrada na sala);
- d) Não fiz os consertos por desnecessários (por desnecessário);
- e) Os Estados Unidos são um país grande (é um país grande).

13 - Indique o item que completa corretamente a frase: "Prefiro...":

- a) mais o teatro que o cinema;
- b) teatro do que cinema;
- c) o teatro mais do que o cinema;
- d) teatro ao cinema;
- e) mais o teatro ao cinema.

14 - Uma faixa, colocada na entrada do Hospital do Fundão, traz a frase: "Doe sangue"; a frase deve ser vista como um(a):

- a) ordem;
- b) conselho;
- c) aviso;
- d) informação;
- e) pedido.

15 - No vocábulo "luso-brasileiro", o primeiro adjetivo, forma abreviada de "lusitano", só NÃO pode ser correspondentemente substituído por:

- a) anglo;
- b) franco;
- c) ítalo;
- d) ibero;
- e) espanhol.

16 - Nas placas dos automóveis que circulam pelo Rio aparecem indicações de outros estados brasileiros; o item em que a identificação da sigla está correta é:

- a) PA = Paraná;
- b) MT = Mato Grosso do Norte;
- c) PR = Pernambuco;
- d) SE = Ceará;
- e) RN = Roraima.

17 - O item abaixo que apresenta uma palavra ERRADAMENTE grafada é:

- a) alteza – duquesa – baroneza;
- b) riqueza – dureza – fineza;
- c) princesa – baixeza – burguesa;
- d) freguesa – beleza – dureza;
- e) certeza – camponesa – japonesa.

18 - Entre as palavras abaixo, aquela que apresenta grafia correta é:

- a) irrequieto;
- b) previlégio;
- c) desinteria;
- d) curtiça;
- e) chícara.

19 - As frases abaixo foram retiradas de uma reportagem de um jornal carioca; a frase que apresenta um ERRO de concordância é:

- a) Nas inundações, as crianças não devem andar descalças;
- b) Anexas seguem as fotos da reportagem;
- c) As viagens pelo interior não ficam baratas;
- d) O divórcio é um mal, qualquer que sejam seus motivos;
- e) Não o vejo há bastantes anos.

20 - Frase correta quanto ao emprego do acento grave indicativo da crase é:

- a) Dei livros à ela;
- b) Fizeram alusões à você;
- c) À ele, nada lhe devo;
- d) Esta casa é igual à minha;
- e) Iremos à Ipanema amanhã.

## ESPECÍFICA

21 - A natureza dos documentos a serem arquivados e a estrutura da entidade é que determina o:

- a) conjunto de classificações;
- b) método de arquivamento;
- c) sistema de notações;
- d) descarte de projeções;
- e) instrumento de pesquisa.

22 - Constituídos de documentos em curso como plano de partida ou prosseguimento de planos para fins de controle ou tomada de decisões das administrações são os arquivos:

- a) correntes;
- b) intermediários;
- c) permanentes;
- d) sigilosos;
- e) secretos.

23 - A Classificação Decimal de Dewey empregada nos arquivos divide o saber humano em:

- a) cinco classes principais e cinco classes gerais;
- b) seis classes principais e quatro classes gerais;
- c) sete classes principais e três classes gerais;
- d) oito classes principais e duas classes gerais;
- e) nove classes principais e uma classe geral.

24 - De acordo com as regras de alfabetação, os sobrenomes que exprimem grau de parentesco NÃO são considerados na:

- a) precedência classificatória;
- b) movimentação alfanumérica;
- c) ordenação alfabética;
- d) tabela de codificação;
- e) remissiva alfabética.

25 - Para organização de uma massa documental constituída especificamente de processos, o arquivista deve utilizar o método:

- a) enciclopédico;
- b) numérico;
- c) dicionário;
- d) unitermo;
- e) geográfico.

26 - Assegurar a preservação dos documentos que não mais são utilizados pela administração e que devem ser mantidos, visando a um processo de triagem que estabelecerá a eliminação ou o arquivamento definitivo é a função principal do arquivo:

- a) onomástico;
- b) permanente;
- c) especializado;
- d) intermediário;
- e) estratégico.

27 - Na mensagem: "informamos que, na reunião ordinária da Sub-Reitoria de Planejamento da UFRJ, foi discutido o orçamento para o ano de 2005", as palavras-chaves principais são:

- a) informação, reunião e ordinária;
- b) reunião ordinária, Sub-Reitoria de Planejamento e orçamento para 2005;
- c) informação, Sub-Reitoria e Planejamento da UFRJ;
- d) reunião ordinária, informação e orçamento para 2005;
- e) informação, UFRJ e ano de 2005.

28 - Estabelecer os prazos de vida do documento dentro da instituição, de acordo com os valores informativos e probatórios, é atividade da comissão de:

- a) avaliação de documentos;
- b) incineração de documentos;
- c) restauração de documentos;
- d) movimentação de documentos;
- e) preservação de documentos.

29 - Antes de eliminar documentos inservíveis para a instituição, o técnico de arquivo deve recorrer ao instrumento de destinação aprovado pela autoridade competente, que é a tabela de:

- a) operacionalidade;
- b) caducidade;
- c) organicidade;
- d) temporalidade;
- e) originalidade.

30 - As atas das sessões ordinárias dos Conselhos Superiores da universidade federal, dos anos de 1973 a 1985, formam um conjunto documental que deve ser organizado e armazenado adequadamente no arquivo:

- a) especial;
- b) especializado;
- c) permanente;
- d) corrente;
- e) jurídico.

31 - Propiciar uma visão de conjunto dos serviços de arquivo, de modo a permitir ao pesquisador saber quais são os seus recursos, a natureza e o interesse dos fundos que ele abriga, além de divulgar e promover o arquivo junto aos meios escolares, administrativos e culturais em geral, são finalidades do:

- a) índice;
- b) resumo;
- c) inventário;
- d) catálogo;
- e) guia.

32 - O controle de temperatura, de umidade relativa e de poluentes, por meio de instrumentos, com o objetivo de criar uma atmosfera favorável à conservação dos documentos, denomina-se:

- a) monitoração;
- b) climatização;
- c) esterilização;
- d) fumigação;
- e) refrigeração.

33 - O instrumento que procede ao relacionamento das antigas notações para as novas que tenham sido adotadas, em decorrência de alteração no sistema de arranjo, é a tabela de:

- a) temporalidade;
- b) prescrição;
- c) destinação;
- d) equivalência;
- e) conservação.

34 - O técnico de arquivo necessita auxiliar o arquivista na elaboração de uma publicação, descrevendo detalhadamente os documentos previamente selecionados, visando a incluí-los num instrumento, utilizando critérios temáticos, cronológicos, onomásticos etc. O instrumento que deve ser elaborado é o:

- a) índice;
- b) repertório;
- c) guia;
- d) inventário;
- e) topográfico.

35 - A palavra ou o grupo de palavras retiradas diretamente de um ou mais documentos, para indicar seu conteúdo e facilitar sua recuperação denomina-se:

- a) palavra-cópia;
- b) palavra-guia;
- c) palavra-chave;
- d) palavra-índice;
- e) palavra-item.

36 - O art. 4º da Lei 8.159 menciona que *todos têm direito a receber dos órgãos públicos informações de seu interesse particular ou de interesse coletivo ou geral, contidas em documentos de arquivos que serão prestadas no prazo da lei, sob pena de responsabilidade, ressalvadas aquelas cujo sigilo seja imprescindível à segurança do:*

- a) Arquivo e do Congresso;
- b) Homem e da Comunidade;
- c) Público e da Vida;
- d) Governo e da Política;
- e) Estado e da Sociedade.

37 - São inalienáveis e imprescritíveis os documentos de valor:

- a) primário;
- b) permanente;
- c) especial;
- d) intermediário;
- e) corrente.

38 - O acesso aos documentos sigilosos referentes à honra e à imagem das pessoas será restrito por um prazo máximo de:

- a) 100 anos;
- b) 150 anos;
- c) 200 anos;
- d) 250 anos;
- e) 300 anos.

39 - O órgão vinculado ao Arquivo Nacional que define a política nacional de arquivos é o:

- a) SINARQ;
- b) ABARQ;
- c) REBARQ;
- d) COLMARQ;
- e) CONARQ.

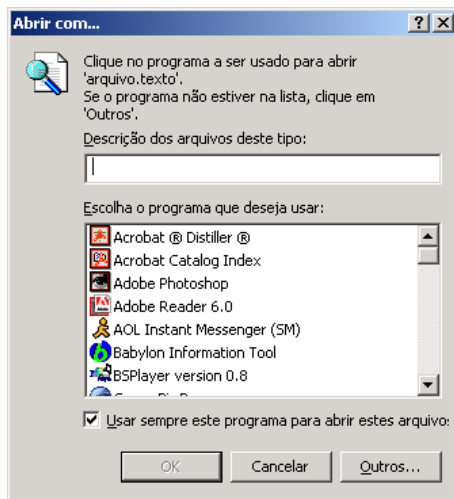
40 - Gerir e recolher os documentos produzidos e recebidos pelo Poder Executivo Federal, bem como preservar e facultar o acesso aos documentos são competência do:

- a) Arquivo Estadual;
- b) Arquivo Municipal;
- c) Arquivo Nacional;
- d) Arquivo Histórico;
- e) Arquivo Judiciário.

## NOÇÕES DE INFORMÁTICA

Nas questões de número 41 até 50, considere a configuração padrão dos aplicativos em português, a não ser quando especificado em contrário.

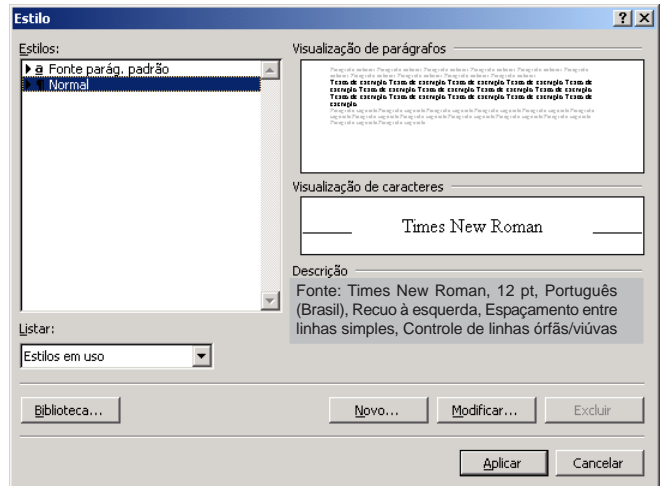
41 - No MS Windows Explorer, ao dar um duplo clique (botão esquerdo do mouse) sobre o ícone de um arquivo, você recebeu como resposta a seguinte caixa de diálogo:



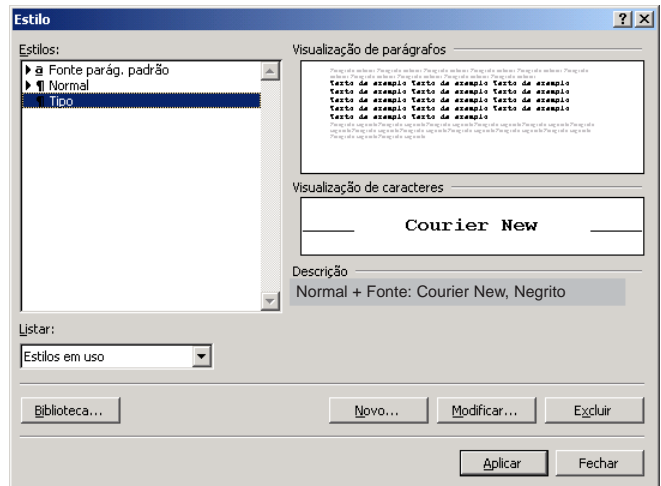
A caixa foi mostrada pelo seguinte motivo:

- a) o MS-Office 2000 em português não está instalado no sistema;
- b) ausência de um aplicativo associado à extensão do arquivo;
- c) ausência de um aplicativo associado ao nome do arquivo;
- d) impossibilidade de utilização desse método (duplo clique) para abrir um arquivo no Windows Explorer;
- e) o Windows foi instalado em sua versão em inglês e depois configurado para português.

42 - Em uma instalação do MS-Word 2000 em português, o estilo Normal está configurado como mostra a figura a seguir:



Considere a criação de um novo estilo chamado "Tipo". O novo estilo foi configurado conforme a figura a seguir:



O tamanho do fonte de um parágrafo criado com o estilo chamado "Tipo" é:

- a) 10;
- b) 12;
- c) Courier New;
- d) desconhecido;
- e) negrito.

43 - A figura a seguir representa um fragmento da tela do MS-Excel 2000 em português.

	C3	= soma(A1;B2)		
	A	B	C	D
1	1	2		
2	3	4		
3			soma(A1;B2)	
4				

O resultado desejado da célula C3 deveria ser a soma das células A1, B1, A2, B2 mas, devido a um erro, o que se obteve foi o texto mostrado na figura. O erro foi:

- a) a equação deveria ser "soma (A1, B1, A2, B2)";
- b) a opção de cálculo automático está desligada;
- c) deveria ter sido utilizado "sum" no lugar de "soma";
- d) faltou apertar a tecla "F9" depois de digitada a equação;
- e) não ter sido digitado o símbolo de igual (=) antes da equação.

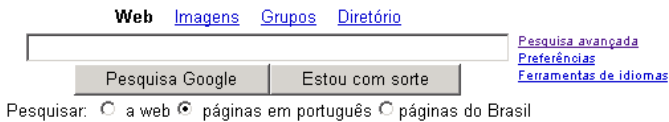
44 - Considere as afirmações a seguir:

- i. "Home page" é uma página na Web dedicada a um tema, a uma empresa ou a uma pessoa;
- ii. Download é a forma de enviar um arquivo de seu computador para outro através de uma rede de computadores;
- iii. Para enviar mensagens de correio eletrônico é necessário que, em cada rede de computadores, pelo menos um possua um modem ligado a uma linha telefônica;
- iv. Um documento hipertexto possui ligações (links) com outros documentos.

A quantidade de afirmações verdadeiras é:

- a) 0
- b) 1
- c) 2
- d) 3
- e) 4

45 - A figura a seguir representa um fragmento da tela do Google.



Ao selecionar a opção "páginas em português", o resultado da pesquisa mostrará somente páginas:

- a) em português em toda a web;
- b) em português no Brasil;
- c) encontradas em Portugal;
- d) encontradas no Brasil;
- e) encontradas no seu micro.

46 - Você deseja usar o Google para localizar páginas contendo informações sobre o cantor Roberto Carlos, ídolo da jovem guarda. Como pretende investigar todas as páginas retornadas, você NÃO gostaria que a resposta contivesse, por exemplo, páginas sobre o jogador Roberto Carlos. A pesquisa mais efetiva seria:

- a) Pesquisa avançada, Preferências, Ferramentas de idiomas. Pesquisar: a web, páginas em português, páginas do Brasil.
- b) Pesquisa avançada, Preferências, Ferramentas de idiomas. Pesquisar: a web, páginas em português, páginas do Brasil.

- c) Pesquisa avançada, Preferências, Ferramentas de idiomas. Pesquisar: a web, páginas em português, páginas do Brasil.

- d) Pesquisa avançada, Preferências, Ferramentas de idiomas. Pesquisar: a web, páginas em português, páginas do Brasil.

- e) Pesquisa avançada, Preferências, Ferramentas de idiomas. Pesquisar: a web, páginas em português, páginas do Brasil.

47 - Observe o trecho abaixo de uma planilha Excel, versão em Português.

	A	B
1	1	1
2	2	4
3	3	9
4	4	16
5	5	25
6		
7		11

O conteúdo da célula B7 pode ter sido produzido pela seguinte fórmula:

- a) =SOMA(B1:B5)
- b) =MÉDIA(B1:B5)
- c) =SOMA(A1:A5)
- d) =AVERAGE(B1:B5)
- e) =MÉDIA(A1:B5)

48 - Suponha que o MS Word em Português foi utilizado para criar um novo documento. O usuário deu ao arquivo o nome "memo1.doc" e este foi salvo na pasta "Meus documentos". Posteriormente, este mesmo usuário decidiu salvar o documento na pasta "Meus documentos\Memos", então ele tornou a abrir o documento no Word e usou o comando "Salvar como..." do menu Arquivo. Em relação a esse procedimento, pode-se afirmar que:

- a) o procedimento cria duas cópias do arquivo no disco, mas o MS Word garante o sincronismo entre as cópias;
- b) ao utilizar a opção "Salvar como...", o MS Word apaga a versão original do arquivo na pasta "Meus documentos";
- c) ao utilizar a opção "Salvar como..." o MS Word oferece ao usuário a opção de manter ou não as cópias sincronizadas;
- d) o procedimento tem o inconveniente de criar duas cópias do documento no disco, que podem ser atualizadas de forma independente;
- e) a operação causaria uma mensagem de erro do Windows, uma vez que ele não permite a existência de múltiplas cópias de um arquivo com o mesmo nome.

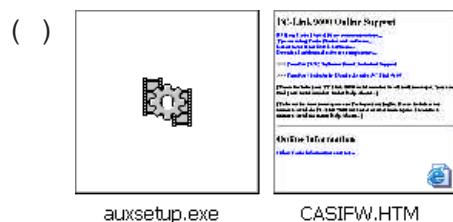
49 - Esta questão refere-se aos modos de exibição no Windows Explorer, versão MS-Windows XP. Relacione a segunda lista à primeira.

- i. Lista
- ii. Ícones Pequenos
- iii. Detalhes
- iv. Miniaturas
- v. Ícones Grandes



( )

Nome	Tamanho	Tipo	Modificado
auxsetup.exe	16 KB	Aplicativo	2/12/2003 00:12
CASIFW.HTM	2 KB	Documento HTML	23/2/1998 02:01



A associação correta é:

- a) i, ii, iii, iv, v
- b) ii, v, iv, iii, i
- c) v, ii, i, iii, iv
- d) v, ii, iii, i, iv
- e) v, ii, iv, iii, i

50 - Observe o seguinte diálogo entre dois usuários da Internet:

Usuário1: "Baixei ontem uma música super legal em MP3 do site de uma nova banda de Porto Alegre"

Usuário2: "Manda para mim por e-mail"

Em relação a esse diálogo, pode-se afirmar que:

- a) o usuário1 não deveria enviar a música por tratar-se de prática ilegal;
- b) o usuário2 ficará sem a música. Não é possível enviar arquivos mp3 anexados a mensagens de correio eletrônico;
- c) ambos precisarão de uma versão especial de cliente de correio eletrônico. A maioria dos clientes de e-mail limita o tamanho da mensagem em 1MByte;
- d) é possível que o usuário1 não consiga enviar a música para o usuário2. Muitos provedores de acesso à Internet limitam o tamanho máximo da mensagem recebida ou enviada;
- e) o usuário2 não conseguirá ouvir a música. A transmissão de arquivos MP3 por e-mail corrompe o arquivo original.



**Núcleo de Computação Eletrônica**  
Universidade Federal do Rio de Janeiro

Prédio do CCMN - Bloco C  
Cidade Universitária - Ilha do Fundão - RJ  
Central de atendimento - (21) 2598-3333  
Internet: [www.nce.ufrj.br/concursos](http://www.nce.ufrj.br/concursos)