

Concurso Público para provimento dos cargos efetivos do quadro de
pessoal do Município de Buriti Alegre – GO

ANALISTA AMBIENTAL

CADERNO DE QUESTÕES

07/04/2024

DISCIPLINA	QUESTÕES
Língua Portuguesa	01 a 10
Matemática	11 a 20
Atualidades e História, Geografia e Conhecimentos Gerais de Goiás e de Buriti Alegre	21 a 25
Noções de Informática	26 a 30
Legislação	31 a 40
Conhecimentos Específicos do Cargo	41 a 60
Prova Discursiva	-

SOMENTE ABRA ESTE CADERNO QUANDO AUTORIZADO

LEIA ATENTAMENTE AS INSTRUÇÕES

Atenção: Transcreva no espaço designado da sua FICHA DE IDENTIFICAÇÃO, com sua caligrafia usual, considerando as letras maiúsculas e minúsculas, a seguinte frase:

Um brigadeiro é sempre bem-vindo.

1. Quando for autorizado abrir o caderno de questões, verifique se ele está completo ou se apresenta imperfeições gráficas que possam gerar dúvidas. Se isso ocorrer, solicite outro exemplar ao(a) fiscal de sala.
2. Este caderno é composto por questões de múltipla escolha e prova discursiva. Cada questão apresenta quatro alternativas de respostas, das quais apenas uma é a correta.
3. O cartão-resposta é personalizado e não será substituído em caso de erro no preenchimento. Ao recebê-lo, confira se seus dados estão impressos corretamente. Se houver erro de impressão, notifique o(a) fiscal de sala.
4. Preencha, integralmente, um alvéolo por questão, utilizando caneta de tinta AZUL ou PRETA, fabricada em material transparente. A questão deixada em branco, com rasura ou com marcação dupla terá pontuação ZERO.

CONCURSO PÚBLICO

Leia o Texto 1 para responder às questões 01 e 02.

Texto 1

Carta aberta à Educação

Olá! Quero abordar uma temática muito presente em nossa vida, uma vez que estamos falando de um espaço de educação em ensino superior e hoje, 28 de abril, comemora-se o Dia Mundial da Educação, data instituída durante o Fórum Mundial da Educação, realizado em 2000, em Senegal, África, com a participação de 164 países.

Desejamos, aqui, resgatar um pouco de memória e fazer referência ao modo como a educação teve que se reinventar no decorrer deste último ano. Sim, há um ano e um mês, mudamos de aulas presenciais para o remoto. Ou seja, o que era real passou a ser virtual. E, neste contexto, professores, alunos, familiares e instituições tiveram que se reinventar, descobrir novas formas de ensinar, aprender e ensinar.

Nesta trajetória, passamos a exercer a educação numa perspectiva de trocas de conhecimentos, de uma forma muito mais ativa do que anteriormente. Aprendemos juntos, realizamos momentos que antes não seriam possíveis, com lives que, apesar das distâncias territoriais, no virtual tornaram-se reais.

O caminho tem sido longo, difícil, desafiador, mas conseguimos fazer o que foi e é possível e, com o apoio de vocês, professores e alunos, conseguimos muito.

Reconhecemos o quanto o contexto da pandemia adicionou novas camadas de dificuldades à missão da educação. Mas, apesar dos muitos desafios já enfrentados e pelos que ainda teremos pela frente, estamos no caminho certo e precisamos acreditar que, com mais valorização, a educação pode transformar a nossa sociedade.

E, nesta semana especial, agradecemos aos professores de nossa instituição que, desde março de 2020, acreditaram na proposta e/ou alternativa do que, a princípio, pensávamos ser provisoriamente possível de garantir a continuidade por meio das aulas remotas, mas, que no decorrer dos meses, tem-se tornado o novo meio de se fazer educação.

Muito obrigado!

Disponível em: <<https://novomilenio.br/2021/04/28/carta-aberta-a-educacao/>>
Acesso em: 16 fev. 2024. [Adaptado].

QUESTÃO 01

Considerando o conteúdo do texto e as finalidades deste gênero, pode-se afirmar que as cartas abertas

- (A) apresentam uma estrutura fixa e usa da tipologia expositiva para facilitar a compreensão dos leitores sobre acontecimentos passados.
- (B) tem como objetivo tornar públicas opiniões ou críticas acerca de um tema e podem ser direcionadas à comunidade, entidades ou instituições.
- (C) possuem uma estrutura narrativa que delinea um fato ocorrido no passado com o uso de verbos no presente e pretérito.
- (D) apresentam argumentos e raciocínios lógicos, impessoais e lineares sobre temas sociais ou culturais.

QUESTÃO 02

O foco central do texto “Carta aberta à Educação” é

- (A) enfatizar a importância da tecnologia da informação e comunicação no sistema educacional brasileiro.
- (B) mostrar o quanto foi difícil a adaptação dos alunos no retorno ao ensino presencial, após a pandemia.
- (C) destacar os desafios enfrentados pela educação devido à transição para o ensino remoto após a pandemia.
- (D) reconhecer os esforços dos professores e alunos na adaptação ao ensino remoto e valorizar o papel da educação na transformação da sociedade.

QUESTÃO 03

Leia a tirinha a seguir.



Disponível em: <<https://colband.net.br/wp-content/uploads/2018/05/vendo-por-do-sol.jpg>>. Acesso em: 18 fev. 2024.

Na tirinha, o verbo “vendo” pode assumir duas concepções devido ao recurso da

- (A) polissemia.
- (B) paráfrase.
- (C) inferência.
- (D) ironia.

QUESTÃO 04

A descrição é um recurso das sequências textuais que tem por finalidade

- (A) introduzir eventos e ações em uma ordem temporal específica.
- (B) proporcionar uma visão subjetiva dos acontecimentos narrados.
- (C) apresentar características e particularidades de pessoas, objetos, lugares ou outros elementos.
- (D) persuadir o interlocutor a aceitar uma opinião ou ponto de vista sobre um tema.

QUESTÃO 05

Leia o texto a seguir.

Combate ao racismo: mobilização da sociedade e nova lei reforçam essa luta no Brasil

Racismo é discriminação baseada na falsa ideia de que a espécie humana é dividida em raças e que uma é superior às outras. Não há critérios científicos para se falar em raças humanas. Esse crime é inafiançável e imprescritível segundo a Constituição. Quem comete o ato racista pode ser condenado mesmo anos após o crime. Em 2023, foi sancionada a Lei 14.532, que incluiu injúria racial na Lei de Crimes Raciais e traz punição mais severa a quem tenta discriminar negros. No Brasil, 57% da população é negra. Conheça histórias de luta.

Disponível em:

<<https://www12.senado.leg.br/tv/programas/inclusao/2023/07/combate-ao-racismo-mobilizacao-da-sociedade-e-nova-lei-reforcam-essa-luta-no-brasil#:~:text=O%20racismo%20no%20Brasil%20%C3%A9,a%20quem%20tenha%20discriminar%20negros>>. Acesso em: 20 fev. 2024. [Adaptado].

O uso do termo “esse”, destacado no texto, exerce função de

- (A) catáfora, uma vez que antecipa uma ideia que será mencionada posteriormente no texto.
- (B) anáfora, uma vez que introduz uma nova ideia que será desenvolvida ao longo do texto.
- (C) catáfora, uma vez que se refere a uma ideia que está implícita no contexto do texto.
- (D) anáfora, uma vez que retoma uma ideia já mencionada anteriormente no texto.

QUESTÃO 06

Leia o texto a seguir.

Assim como uma semente precisa ser cuidadosamente plantada e cuidada para se transformar em uma árvore frondosa, é preciso também dedicação e perseverança para que nós possamos alcançar nossos sonhos e objetivos na vida.

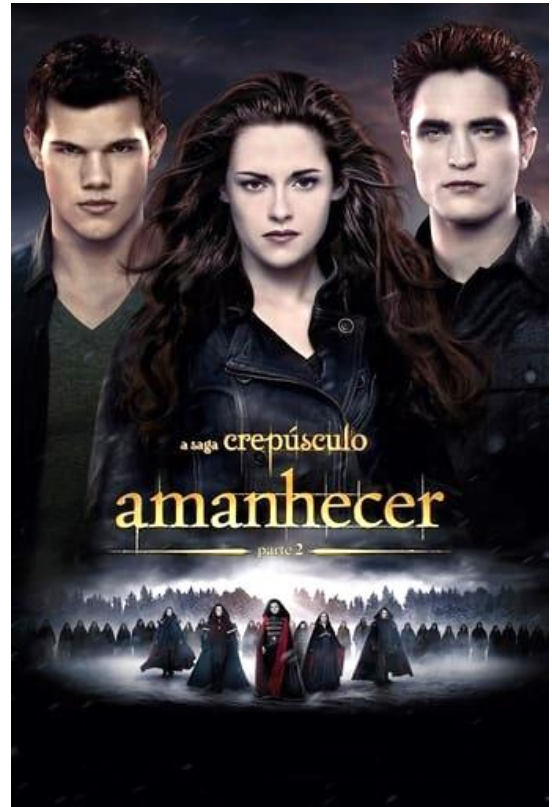
Elaborado pelo(a) autor(a).

A estratégia argumentativa utilizada no texto é realizada por meio de

- (A) analogia, por estabelecer uma comparação entre situações.
- (B) emoção, provocando a comoção e ênfase moral.
- (C) autoridade, citando exemplos científicos comprovados entre homem e natureza.
- (D) prova concreta, ao trazer a relação de causa e consequência.

QUESTÃO 07

Leia o cartaz a seguir.



Disponível em: <<https://oneticket.com.br/filme/a-saga-crepusculo-amanhecer-parte-2>>. Acesso em: 21 fev. 2024.

Considerando o subtítulo da obra fílmica, qual é o processo de formação da palavra “amanhecer”?

- (A) derivação prefixal.
- (B) derivação parassintética.
- (C) derivação regressiva.
- (D) derivação imprópria.

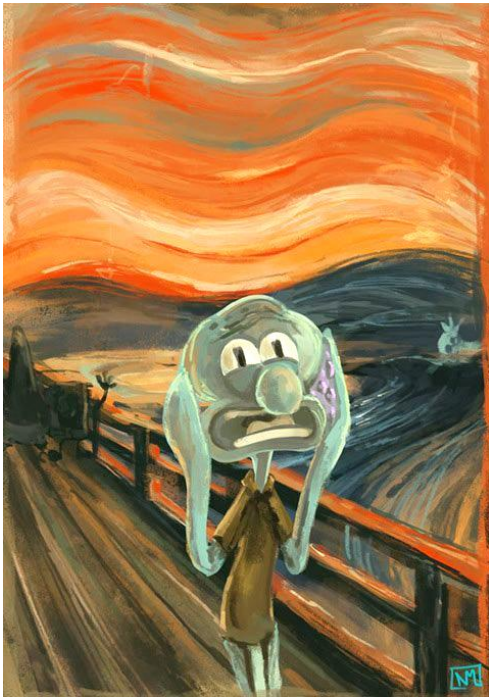
QUESTÃO 08

Considere a frase: “Falta aos estádios uma legislação específica para punir a pessoa que frequenta esse espaço para promover violência”. A concordância verbal está de acordo, pois o verbo “falta” concorda com

- (A) “legislação”.
- (B) “esse espaço”.
- (C) “pessoa que frequenta os estádios”.
- (D) “violência”.

QUESTÃO 09

Observe a imagem a seguir.



Disponível em: <<https://br.pinterest.com/pin/7318418133384987/>>. Acesso em: 21 fev. 2024.

Um recurso utilizado em diversos textos é intertextualidade, que é definida

- (A) por ser uma estratégia de coesão e promoção de sentido.
- (B) pela relação estabelecida entre textos provocando referências explícitas ou implícitas.
- (C) pela ausência de referências de outros textos para produzir significado.
- (D) por ser uma forma de utilização da linguagem não verbal em textos primários.

QUESTÃO 10

Leia o texto a seguir.

Questionada pela mãe sobre a nota baixa, a filha respondeu:
- Eu estudei muito para a prova, mas não consegui obter uma boa nota.

Elaborado pelo(a) autor(a).

O uso da vírgula, na resposta dada pela filha, está adequado, uma vez que ela funciona para

- (A) isolar o adjunto adnominal.
- (B) indicar o aposto.
- (C) separar orações coordenadas.
- (D) enumerar termos de uma oração.

RASCUNHO

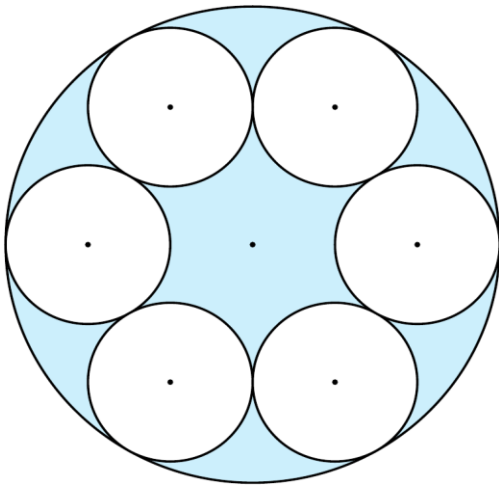
QUESTÃO 11

Em um jogo de tabuleiro, J. precisa avançar no mínimo oito casas e no máximo dez casas, então qual é a probabilidade dele ao lançar os dois dados, obter como resultado uma soma entre $8 \leq \text{soma} \leq 10$?

- (A) $1/6$.
 (B) $8/36$.
 (C) $10/36$.
 (D) $1/3$.

QUESTÃO 12

Observe a imagem a seguir.



Disponível em: https://www.researchgate.net/figure/Schematic-diagram-of-the-structure-of-cluster-type-straw_fig1_363192197. Acesso em: mar. 2024. [Adaptado].

O vitral de uma igreja foi construído conforme a imagem acima, por um círculo maior contendo seis círculos idênticos. Qual é a fração da área do círculo maior que está sombreada?

- (A) $1/4$.
 (B) $1/3$.
 (C) $\pi/9$.
 (D) $3/7$.

QUESTÃO 13

Nos *smartphones* atuais, no *play store* de cada sistema operacional, há diversos jogos e, dentre eles, existe uma categoria de jogos para descobrir as palavras. Considere que em um desses jogos surgiu a palavra PUNHADO. quantos são os possíveis anagramas começando com uma vogal?

- (A) 720.
 (B) 1440.
 (C) 2160.
 (D) 5040.

QUESTÃO 14

Uma dívida D foi negociada, para ser paga em duas parcelas fixas P , com uma taxa de juros i . Qual é o valor da parcela fixa a ser paga?

- (A) $P = \frac{(1+i)}{2} D$
 (B) $P = \frac{(1+i)^2}{2} D$
 (C) $P = \frac{(1+i)^2}{2i} D$
 (D) $P = \frac{(1+i)^2}{2i+1} D$

QUESTÃO 15

A energia de um oscilador harmônico amortecido subcriticamente tem a seguinte forma funcional $E(t) = E_0 e^{-t/10}$. Quanto tempo esse oscilador leva para perder 75% da sua energia inicial? Para efeitos de cálculo, considere que $\ln 5 = 1,61$, $\ln 3 = 1,10$ e $\ln 2 = 0,69$.

- (A) 0.23
 (B) 0.28
 (C) 2.3
 (D) 2.8

QUESTÃO 16

Qual é o módulo do seguinte número complexo $z = i^{512} - i^{1047}$?

- (A) 0.
 (B) 1.
 (C) $\sqrt{2}$.
 (D) i .

QUESTÃO 17

A média aritmética de 100 medições do período de um pêndulo simples foi de 1,25 s. Um determinado valor foi descartado e o período médio reduziu para 1,24 s. Qual foi o valor descartado?

- (A) 2,24.
- (B) 2,00.
- (C) 1,25.
- (D) 1,23.

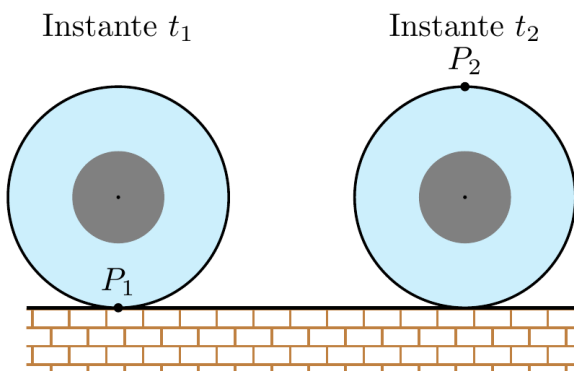
QUESTÃO 18

Foram somados os 50 primeiros termos de uma progressão aritmética (PA), cujo primeiro termo é 2, encontrando-se o valor de 2550. Qual é a razão dessa PA?

- (A) 2.
- (B) $3/2$.
- (C) 1.
- (D) $1/2$.

QUESTÃO 19

Observe a imagem a seguir.



Disponível em:

<https://www.respondeai.com.br/conteudo/fisica/livro/exercicios/roda-450c-raio-rola-escorregar-piso-horizontal-veja-figura-38880>. Acesso em: 25 mar. 2024.

[Adaptado].

Uma roda com um raio de R rola, sem escorregar, em um piso horizontal, conforme representado na imagem. No instante t_1 , o ponto $P(t_1) = P_1$ pintado na borda da roda está no ponto de contato entre a roda e o piso. Em um instante posterior t_2 , a roda descreveu meia revolução e P encontra-se em $P(t_2) = P_2$. Considerando $\pi \approx 3$, qual é o módulo do deslocamento do ponto P ?

- (A) $2R$.
- (B) $R\sqrt{5}$.
- (C) $3R$.
- (D) $R\sqrt{13}$.

QUESTÃO 20

Qual é a razão entre o volume de um cilindro V_c de altura $h=4R/3$ inscrito em uma esfera de raio R e volume V_e , ou seja, V_c/V_e é dado por?

- (A) $9/16$.
- (B) $5/9$.
- (C) $7/9$.
- (D) $8/9$.

RASCUNHO

QUESTÃO 21

Leia o texto a seguir.

A agricultura de precisão é uma tecnologia que está mudando a forma como a agricultura é realizada em todo o mundo. Em Goiás, essa técnica tem sido aplicada com sucesso na produção de soja, milho e algodão. A técnica consiste em coletar e analisar dados sobre as condições do solo, clima e plantas por meio de ferramentas como GPS, sensores e drones. Com essas informações, é possível realizar a aplicação precisa de insumos, como fertilizantes e defensivos, somente onde são necessários. Estima-se, com a agricultura de precisão, que produtores rurais alcancem até 29% de aumento na produtividade.

Disponível em: <<https://ead.senargo.org.br/blog/tecnologias-na-producao-de-graos-em-goias>>. Acesso em: 20 fev. 2024.

O uso dessa tecnologia pertence a qual transformação atual na agricultura?

- (A) Aceleração do desmatamento.
- (B) Restrição do sistema competitivo.
- (C) Modernização da agricultura.
- (D) Redistribuição das terras.

QUESTÃO 22

Leia o texto a seguir.

Entre os anos de 2001 e 2019, todos os estados localizados na área de domínio dos Cerrados apresentaram reduções progressivas de áreas desmatadas, chegando a 6.500 km² de perda de área vegetada em 2019, enquanto em 2004 esse valor foi de quase 30.000 km². Os estados que apresentaram maiores valores absolutos de desmatamento no período foram Mato Grosso, Goiás e Minas Gerais. Para se ter uma ideia da gravidade do tema, enquanto a Amazônia apresentou um desmatamento bruto de aproximadamente 74.125 km² entre os anos de 2008 e 2019, a área de Cerrado desmatada foi de 115.132 km². As mudanças no uso e ocupação das terras alteram o albedo e a temperatura de superfície, que interferem diretamente no balanço de radiação e na evapotranspiração e, por consequência, no ciclo da água.

ALÉCIO Perini Martins; EMERSON Galvani. Estimativa de evapotranspiração real em bacias hidrográficas do cerrado brasileiro. *Boletim Goiano de Geografia*, Goiânia, v. 42, n. 01, 2022, p. 04.

Essas informações sobre desmatamento no Cerrado alertam para qual risco?

- (A) Escassez hídrica.
- (B) Extinção do bioma.
- (C) Disseminação do agronegócio.
- (D) Diversificação da fauna.

QUESTÃO 23

Conforme dados do IBGE, a produtividade média das vacas leiteiras no Sul Goiano é 8% superior à média do estado, e 16% inferior à média do país em 2020. A mesorregião Sul Goiano ainda produziu 45,24% do leite de Goiás em 2020, cerca de 1,44 bilhões de litros de leite, sendo a maior mesorregião produtora do estado. Os dados demonstram qual característica da produção de leite na região do Sul Goiano?

- (A) A inabilitação para a exportação.
- (B) A liderança nacional.
- (C) A exclusividade do consumo local.
- (D) Eficiência técnica na produção.

QUESTÃO 24

Leia o texto a seguir.

O professor da Universidade Estadual de Goiás, Eliézer Cardoso, explica em um estudo o porquê tantas histórias foram inventadas em desfavor do povo cigano. O artigo que tem como título "Quando o outro Assusta" revela esses estereótipos. A hipótese é que os colonizadores europeus, por serem numericamente minoritários, criaram um discurso para demonizar aqueles que eram diferentes. No caso, específico dos ciganos, esse discurso se fundamentava nos seguintes pontos: os ciganos eram ladrões, os ciganos eram um povo amaldiçoado (uma das versões é por terem forjado os cravos da crucificação de Cristo), os ciganos sequestravam crianças, os ciganos não gostam de trabalhar.

Disponível em: <<https://encurtador.com.br/amyHZ>>. Acesso em: 22 fev. 2024.

Essa criação de estereótipos apresenta qual sentimento compartilhado pelos colonizadores europeus?

- (A) Receio em perder identidade.
- (B) Amigabilidade com outras etnias.
- (C) Exatidão na interpretação cultural.
- (D) Respeito com a diversidade étnica.

RASCUNHO

QUESTÃO 25

Leia o texto a seguir.

Os violeiros que gravaram a Saída da Boiada do disco Danças e Instrumentos Populares de Goiás têm famílias em Itaberaí, Buriti Alegre, Nazário, mas eles vivem é na estrada. Eles usam dois berrantes, duas peiteiras de guizos, um polaque e uma penhola (chicote). Representam a saída de uma boiada com os berrantes, a tropa com as peiteiras, o polaque do cavalo guia e os homens conversando para o pessoal formar e sair com a boiada.

LEITE, José Onofre. Marreco. Relato. In: SILVA, Mônica Martins. *A escrita do folclore em Goiás: uma história de intelectuais e instituições (1940-1980)*, Tese de doutorado, Brasília, Universidade de Brasília. p. 221. [Adaptado].

Os elementos que compuseram a gravação visam representar

- (A) as limitações artísticas do violeiro.
- (B) os instrumentos conhecidos como viola.
- (C) a falta de compromisso do músico.
- (D) o cotidiano agrário do lugar.

RASCUNHO**RASCUNHO**

QUESTÃO 26

No Windows, versão 10, uma possível maneira de invocar a execução de um programa aplicativo é pressionar uma única tecla ou a combinação de duas ou mais teclas de maneira simultânea, desde que ao conjunto de teclas esteja associado um *atalho* para a execução de um certo programa. Um importante aplicativo neste sistema é o Gerenciador de Tarefas, que pode ser invocado se o usuário pressionar simultaneamente as teclas:

- (A) Ctrl + Shift + T.
- (B) Win + Shift + T.
- (C) Ctrl + Shift + Esc.
- (D) Alt + Shift + Esc.

QUESTÃO 27

Os programas de computador denominados de *browsers* possibilitam ao usuário navegar na Internet, acessando os mais diversos *websites*. Um desses programas disponíveis para o Windows 10 é o *Google Chrome*. Um usuário está com este programa em execução e com duas *abas* já abertas: uma acessando sua caixa de correio eletrônico (mais à esquerda na tela) e outra o *website* da cidade de Buriti Alegre (mais à direita na tela), ambas estão no modo de navegação normal. O usuário deseja acessar outro *website*, porém utilizando o modo de navegação anônima. Assim, ele deve

- (A) clicar, simultaneamente, nas teclas Ctrl, Shift e N para abrir uma nova janela de navegação sem prejudicar as *abas* já abertas na janela atual.
- (B) fechar, obrigatoriamente, a execução atual do navegador e iniciar uma nova instância, clicando no ícone dele com a tela Shift pressionada.
- (C) clicar, com a tecla Shift pressionada, no símbolo de “+” (mais) presente à direita da *aba* na qual está aberto o *website* de Buriti Alegre.
- (D) clicar, simultaneamente, nas teclas Ctrl e T, o que fechará as *abas* atualmente abertas e abrirá uma nova aba de navegação.

RASCUNHO**QUESTÃO 28**

Leia o caso a seguir.

Um usuário está utilizando um microcomputador pessoal no qual está instalado o Windows 10 e o pacote LibreOffice, versão 7.6.x. O editor Writer está em execução e com um texto sendo apresentado em sua tela. O texto possui três parágrafos e o cursor está no início do segundo parágrafo, antes da primeira letra dele.

Elaborado pelo(a) autor(a).

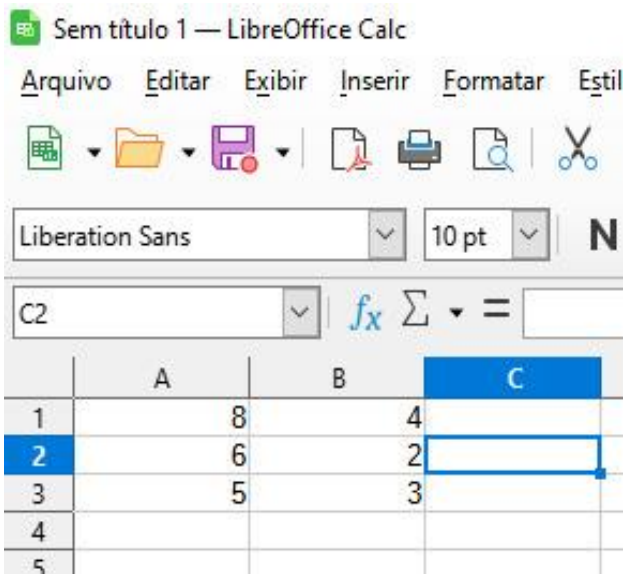
O usuário deseja alterar a fonte de todo este parágrafo, tornando-a diferente daquela utilizada nos demais. Para isso ele deve

- (A) escolher, utilizando o *mouse*, a opção Formatar, presente no menu principal do programa e, em sequência, o item Texto e, por fim, a opção Caractere para abrir a janela que permite alterar a fonte.
- (B) pressionar simultaneamente as teclas Ctrl, Shift e a de seta para baixo. Em sequência, acessar o menu principal e escolher a opção Formatar e, por fim, o item Caractere para abrir a janela que permite alterar a fonte.
- (C) pressionar simultaneamente as teclas Ctrl e A. Em sequência, deve acessar o menu principal do programa e escolher a opção Formatar e, por fim, o item Caractere para abrir a janela que permite alterar a fonte.
- (D) escolher, utilizando o *mouse*, a opção Estilos, presente no menu principal do programa e, em sequência, o item Parágrafo e, por fim, selecionar o item Caractere para abrir a janela que permite alterar a fonte.

RASCUNHO

QUESTÃO 29

Observe a imagem a seguir.



Um usuário do sistema operacional Windows está executando o aplicativo Calc do LibreOffice 7.6.x e há uma planilha de trabalho em sua tela, conforme exibe a figura. Se o usuário posicionar o ponteiro do *mouse* na célula de endereço C2 e nela digitar a seguinte fórmula:

`=COMBIN (A2; B2) + COMBIN (A3; B3)`

E, em seguida, pressionar a tecla <ENTER>, o número que aparecerá nesta célula será o

- (A) 95.
- (B) 25.
- (C) 15.
- (D) 10.

QUESTÃO 30

Leia o caso a seguir.

Um usuário do Windows 10 adquiriu um novo modelo de impressora, que sabia ser suportada por esta versão do sistema operacional. Para instalá-la em seu microcomputador, ele deverá utilizar a ferramenta de sistema denominada Painel de Controle.

Elaborado pelo(a) autor(a).

Considerando que está na tela inicial desta ferramenta, a sequência de opções que deve escolher para instalar a nova impressora é:

- (A) Hardware e Sons, Programas, Adicionar driver de impressora.
- (B) Programas, Driver de impressora, Adicionar dispositivo.
- (C) Programas, Adicionar dispositivo, Selecionar driver de impressora.
- (D) Hardware e Sons, Dispositivos e impressoras, Adicionar dispositivo.

RASCUNHO

QUESTÃO 31

O sistema de responsabilização por ato de improbidade administrativa, como forma de assegurar a integridade do patrimônio público e social, tem como tutela

- (A) as contas públicas e a destinação dos recursos privados.
- (B) os princípios da tributação e da equidade.
- (C) a probidade na organização do Estado e no exercício de suas funções.
- (D) o direcionamento do investimento público e a sua efetividade.

QUESTÃO 32

Constitui ato de improbidade administrativa que atenta contra os princípios da administração pública a ação ou omissão que viole os deveres de honestidade, de imparcialidade e de legalidade, caracterizada por uma das seguintes condutas:

- (A) frustrar, culposamente, em ofensa à imparcialidade, o caráter concorrencial de concurso público.
- (B) deixar, dolosamente, de prestar contas quando esteja obrigado a fazê-lo, desde que disponha das condições para isso, com vistas a ocultar irregularidades.
- (C) descumprir, culposamente, as normas relativas à celebração, fiscalização e aprovação de contas de parcerias firmadas pela administração pública.
- (D) negar, dolosamente, publicidade aos atos oficiais, em qualquer situação de interesse do Estado ou de outras nações estrangeiras.

QUESTÃO 33

O acesso à informação de que trata a Lei nº 12.527/2011 (Lei de acesso à informação) compreende, entre outros, os direitos de obter

- (A) informação pertinente à administração do patrimônio público, utilização de recursos públicos, licitação, contratos administrativos.
- (B) orientação acerca do procedimento relativo ao trâmite de ação civil pública prevista na Lei nº 7347/85.
- (C) implementação, acompanhamento e resultados dos programas, projetos e ações das ONGs e entidades privadas, bem como metas e indicadores propostos.
- (D) proteção da informação pública e da informação coletiva, observada a publicidade.

QUESTÃO 34

A República Federativa do Brasil rege-se nas suas relações internacionais pelos seguintes princípios:

- (A) garantia do desenvolvimento nacional e do avanço científico.
- (B) prevalência do pluralismo político.
- (C) solução bélica dos conflitos.
- (D) cooperação entre os povos para o progresso da humanidade.

QUESTÃO 35

Os direitos e garantias fundamentais assegurados pela Constituição Federal de 1988, compreendem a inviolabilidade do direito à vida, à liberdade, à igualdade, à segurança e à propriedade

- (A) aos brasileiros e aos estrangeiros residentes no País.
- (B) às pessoas residentes no território nacional.
- (C) aos estrangeiros residentes no País e aos brasileiros natos.
- (D) às pessoas em trânsito no País e aos brasileiros naturalizados.

QUESTÃO 36

Nos termos da Constituição Federal de 1988, os direitos sociais compreendem a educação, a saúde, a alimentação, o trabalho, a moradia, o transporte, o lazer, a segurança, a previdência social, a proteção à maternidade e à infância, a assistência aos desamparados. Assim, aos trabalhadores urbanos e rurais são assegurados outros direitos que visem à melhoria de sua condição social:

- (A) seguro-desemprego em caso de desemprego voluntário.
- (B) proteção em face da automação, na forma da lei.
- (C) licença-paternidade de 18 dias nos termos fixados em lei municipal.
- (D) redução dos riscos, por meio de normas de comportamento e ética.

QUESTÃO 37

Na estrutura da organização do Estado, é prevista a repartição de competências legislativas, entre a União, Estados e Municípios. Dentre as espécies de competências legislativas, podem ser mencionadas a

- (A) competência residual da União e concorrente dos Municípios.
- (B) competência suplementar da União e privativa dos Estados.
- (C) competência concorrente dos Municípios e residual da União.
- (D) competência privativa da União e suplementar dos Estados.

QUESTÃO 38

A administração pública direta e indireta de qualquer dos Poderes da União, dos Estados, do Distrito Federal e dos Municípios obedecerá a certos princípios. Dentre os elencados pelo artigo 37 da Constituição Federal de 1988, podem ser destacados:

- (A) legalidade e improbidade.
- (B) moralidade e impessoalidade.
- (C) eficiência e independência.
- (D) publicidade e discricionariedade.

QUESTÃO 39

Conforme definição de Maria Sylvia Zanella Di Pietro, “o princípio apresenta-se sob dois aspectos, podendo tanto ser considerado em relação à forma de atuação do agente público, do qual se espera o melhor desempenho possível de suas atuações e atribuições, para lograr os melhores resultados, como também em relação ao modo racional de se organizar, estruturar, disciplinar a administração pública, e também com o intuito de alcance de resultados na prestação do serviço público”. A autora está se referindo ao princípio constitucional do Direito Administrativo denominado de

- (A) princípio da moralidade.
- (B) princípio da legalidade.
- (C) princípio da publicidade.
- (D) princípio da eficiência.

QUESTÃO 40

Agentes administrativos ocupantes de cargo de provimento efetivo ou cargo em comissão, regidos pela Lei nº 8.112/1990 e são passíveis de responsabilização administrativa, apurada mediante processo administrativo disciplinar ou sindicância de rito punitivo são classificados como

- (A) agentes políticos.
- (B) servidores públicos.
- (C) agentes contratados.
- (D) empregados públicos.

RASCUNHO

QUESTÃO 41

O art. 10 da Lei nº 6.938/1981, que dispõe sobre a Política Nacional do Meio Ambiente e que trata do licenciamento ambiental, foi modificado pelo art. 20 da Lei Complementar nº 140/2011. Com a nova redação da Lei Complementar os pedidos de licenciamento, sua renovação e a respectiva concessão serão publicados em qual meio?

- (A) Em jornal oficial e periódico regional ou local de grande circulação ou meio eletrônico de comunicação.
- (B) Em cartório da região onde o empreendimento será localizado e jornal oficial do município.
- (C) No Diário Oficial da União e no cartório local ou em meio eletrônico de grande circulação.
- (D) Em declaração assinada com registro de firma e registrada em cartório além de publicação em jornal local.

QUESTÃO 42

A Lei nº 12.305/2010, que institui a Política Nacional de Resíduos Sólidos, determina em seu art. 33 que são obrigados a estruturar e implementar sistemas de logística reversa, mediante retorno dos produtos após o uso pelo consumidor, de forma independente do serviço público de limpeza urbana e de manejo dos resíduos sólidos, os fabricantes, importadores, distribuidores e comerciantes de

- (A) painéis de madeira e similares.
- (B) peças de automóveis e caminhões.
- (C) óleos lubrificantes, seus resíduos e embalagens.
- (D) resíduos de construção civil.

QUESTÃO 43

A Avaliação de Impacto Ambiental (AIA) é um instrumento de gestão que busca antecipar e mitigar danos ambientais anteriormente ao licenciamento de uma atividade, sejam positivos ou negativos. Segundo consta na Resolução CONAMA nº 001 de 1986, uma avaliação de AIA no processo de licenciamento de atividades modificadoras do meio ambiente dependerá dos instrumentos de análise, que são

- (A) o estudo de impacto ambiental e o relatório de impacto ambiental.
- (B) o croqui do empreendimento e o estudo da análise de custo do empreendimento.
- (C) o estudo econômico de implantação e de danos ambientais da atividade.
- (D) a avaliação de risco e o relatório de licenciamento prévio do negócio.

QUESTÃO 44

A Lei nº 6.938/1981, que dispõe sobre a Política Nacional do Meio Ambiente, constitui o licenciamento ambiental de atividades efetiva ou potencialmente poluidoras e nela estabelece que o licenciamento ambiental da fauna será renovável a cada

- (A) 1 ano.
- (B) 2 anos.
- (C) 3 anos.
- (D) 4 anos.

QUESTÃO 45

O DETER é um sistema de alerta de detecção de alterações em uma área florestal sob vigilância e foi desenvolvido pelo Instituto Nacional de Pesquisas Espaciais (INPE) para dar suporte a fiscalização. Sua principal importância é no levantamento de dados de

- (A) preservação em áreas de conservação permanente.
- (B) produção de florestas nacionais sob concessão.
- (C) alteração de produção madeireira em populações ribeirinhas.
- (D) desmatamento e da degradação da cobertura florestal.

QUESTÃO 46

Qual dessas espécies florestais está incluída nos Apêndices da lista de espécies ameaçadas de extinção da Convenção sobre Comércio Internacional das Espécies da Flora e da Fauna Selvagens em Perigo de Extinção-CITES?

- (A) Jacarandá-da-bahia (*Dalbergia nigra*).
- (B) Castanheira (*Bertholletia excelsa*).
- (C) Copaíba (*Copaifera sp.*).
- (D) Pinheiro-do-Paraná (*Araucaria angustifolia*).

RASCUNHO

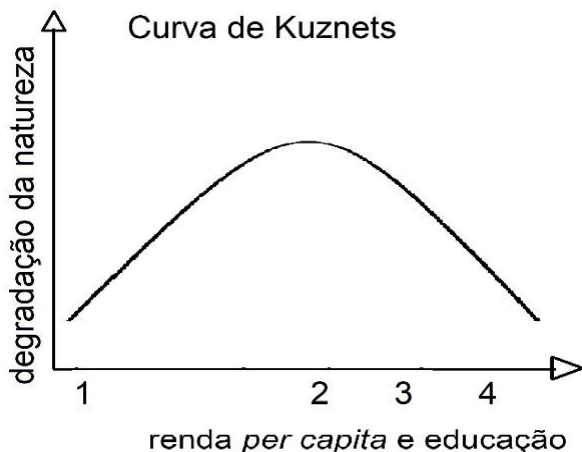
QUESTÃO 47

Numa floresta sob manejo florestal sustentável de cedro (*Cedrela odorata*), o diâmetro médio das árvores é de 35 cm e a altura média de 3 metros. Considerando cada árvore como um cilindro perfeito e um plantio com espaçamento de 3x2 m entre indivíduos, tem-se um total de 1667 árvores/hectare. Pergunta-se: qual o volume de madeira que essa floresta ofertará no primeiro ano de corte numa plantação de 3 hectares quando 25% das árvores forem colhidas (desconsiderar a parte decimal)?

- (A) 120 m³.
- (B) 250 m³.
- (C) 360 m³.
- (D) 430 m³.

QUESTÃO 48

Observe a figura a seguir.



CUNHA, Belinda Pereira da; AUGUSTIN, Sérgio. Sustentabilidade ambiental [recurso eletrônico]: estudos jurídicos e sociais/org. Dados Eletrônicos Caxias do Sul, RS: Educus, 2014.

A figura mostra a curva de Kuznets, a qual serve para demonstrar a relação entre o dano ambiental, a renda per capita de uma determinada população e sua educação. Segundo os autores, dessa figura pode-se afirmar que as medidas de degradação ambiental

- (A) não apresentariam nenhuma correlação com o nível de renda e educação de uma determinada população.
- (B) aumentariam nos momentos iniciais do crescimento econômico, porém, eventualmente, diminuiriam quando certo nível de renda e educação fosse alcançado.
- (C) estabilizariam nos momentos iniciais do crescimento econômico, porém, eventualmente, diminuiriam quando certo nível de renda e educação fosse alcançado.
- (D) aumentariam nos momentos iniciais do crescimento econômico, porém, eventualmente, estabilizariam quando certo nível de renda e educação fosse alcançado.

QUESTÃO 49

O balanço hídrico de uma determinada bacia é a variação entre a entrada e saída de grandes volumes de água neste sistema. Numa bacia do município T., a precipitação anual média (P) é de 1500 mm e a vazão média (Q) é de 300 m³/s, medidas no longo prazo dos últimos 28 anos. Sabendo-se que a área (A) desta é de 10.000 km², qual é a evapotranspiração (EVT) nessa bacia? Desconsiderar a infiltração e considerar apenas o valor inteiro na resposta.

- (A) 350 mm.
- (B) 554 mm.
- (C) 655 mm.
- (D) 720 mm.

QUESTÃO 50

A Resolução CONAMA nº 430/2011, complementa e altera a Resolução nº 357/2005 e dispõe sobre as condições e padrões de lançamento de efluentes. O art. 16 cita que efluentes de qualquer fonte poluidora somente poderão ser lançados diretamente no corpo receptor desde que obedeçam às condições e padrões nele previstos. Ainda nesse artigo, consta que a Demanda Bioquímica de Oxigênio (DBO 5 dias a 20°C) deverá ter remoção mínima de

- (A) 60%.
- (B) 70%.
- (C) 80%.
- (D) 90%.

QUESTÃO 51

A Lei nº 20.694/2019, dispõe sobre normas gerais para o Licenciamento Ambiental do Estado de Goiás. Em seu art. 67, estabelece o licenciamento ambiental corretivo de barragens em cursos d'água instalados e em operação sem a prévia licença até a data de promulgação desta lei. Para esses reservatórios que tenham lâmina de água acima de 500 (quinhentos) hectares a área de preservação permanente-APP fica definida em

- (A) 30 metros.
- (B) 40 metros.
- (C) 50 metros.
- (D) 60 metros.

QUESTÃO 52

A Resolução CONAMA nº 001/1990, que dispõe sobre níveis excessivos de ruído e que estão sujeitos ao Controle da Poluição de Meio Ambiente estabelece que a emissão de ruídos produzidos por veículos automotores e os produzidos no interior dos ambientes de trabalho, obedecerão às normas expedidas pelo

- (A) IBAMA.
- (B) MMA.
- (C) DENATRAN.
- (D) CONTRAN.

QUESTÃO 53

A Resolução CONAMA nº 420/2009, dispõe sobre critérios e valores orientadores de qualidade do solo quanto à presença de substâncias químicas. Em seu art. 20 dispõe que, após a classificação do solo, "requer identificação da fonte potencial de contaminação, avaliação da ocorrência natural da substância, controle das fontes de contaminação e monitoramento da qualidade do solo e da água subterrânea", como procedimento de prevenção e controle da qualidade, do solo da seguinte classe:

- (A) Classe 1.
- (B) Classe 2.
- (C) Classe 3.
- (D) Classe 4.

QUESTÃO 54

A Portaria MMA nº 253/2006, cria o Documento de Origem Florestal-DOF, que tem como objetivo

- (A) a licença obrigatória para o transporte e armazenamento de produtos e subprodutos florestais de origem nativa.
- (B) a emissão de documento obrigatório para implantação e exploração de plantio florestal em plano de manejo florestal.
- (C) a licença de corte seletivo e supressão de vegetação nativa em área de floresta nativa da mata Atlântica.
- (D) a exploração mineral e o transporte de produtos minerais extraídos de áreas de floresta pública sob concessão federal.

QUESTÃO 55

Os processos de amostragem em um inventário florestal dizem respeito aos métodos de tratamento estatístico dado à população alvo sobre o conjunto da amostra. O método de inventário florestal que é mais recomendado para florestas heterogêneas e que consiste em especificar quantos elementos da amostra serão retirados em cada subgrupo é o

- (A) aleatório.
- (B) estratificado.
- (C) seletivo.
- (D) sistemático.

QUESTÃO 56

Em um estudo de população de uma região do país por Sistema de Informações Geográficas-SIG, a distância medida em linha reta no mapa entre duas cidades foi de 56 mm. O mapa usado tem uma escala de 1:500.000, assim sendo, qual é a distância real em linha reta entre essas duas cidades?

- (A) 15 km.
- (B) 20 km.
- (C) 28 km.
- (D) 35 km.

QUESTÃO 57

A Avaliação de Impacto Ambiental (AIA) é um dos instrumentos da Política Nacional do Meio Ambiente. Sobre o Estudo de Impacto Ambiental-EIA que consta na Resolução CONAMA nº 001/1986, pode-se afirmar que ele deve ser realizado por

- (A) equipe de engenheiros ambientais contratados pela empresa proponente do projeto.
- (B) equipe multidisciplinar designada pelo órgão ambiental e pelo IBAMA.
- (C) equipe interna da própria empresa proponente do projeto ou empreendimento.
- (D) equipe multidisciplinar não dependente direta ou indiretamente do proponente do projeto.

QUESTÃO 58

A Convenção sobre Comércio Internacional das Espécies da Flora e da Fauna Selvagens em Perigo de Extinção, conhecida como CITES, é um mecanismo estratégico para conservação de espécies da fauna e da flora. A CITES tem como principal objetivo fiscalizar o comércio de

- (A) espécies vítimas de contrabando.
- (B) espécies de criadores legalizados.
- (C) espécies da fauna e da flora.
- (D) espécies por ela protegidas.

QUESTÃO 59

A Lei Complementar nº 01/2022, do município de Buriti Alegre, que dispõe sobre as normas gerais para o Licenciamento Ambiental no Município, estabelece em seu art. 14 que não está sujeito ao licenciamento ambiental a atividade ou empreendimento

- (A) de pesquisa mineral sem Guia de Utilização envolvendo sondagem e trincheiras.
- (B) que sejam classificadas no regulamento desta Lei como micro porte.
- (C) de abertura de picadas ou caminhos de serviço para fins de sondagem geotécnica com, no máximo, 2 (dois) metros de largura.
- (D) de melhoria e manutenção de estradas e vias já existentes, inclusive obras de drenagem de águas pluviais.

QUESTÃO 60

Na Conferência das Nações Unidas sobre Meio Ambiente e Desenvolvimento ocorrido no Rio de Janeiro, em 1992, foi aprovada a proposta de criação de uma Norma Internacional, capaz de padronizar os procedimentos de gestão ambiental ao nível mundial. Como resultado dessa discussão foi criada mais tarde a norma

- (A) ISO 9.000.
- (B) ISO 14.000.
- (C) ISO 17.025.
- (D) ISO 26.000.

RASCUNHO

PROVA DISCURSIVA

Questão 01

Leia o caso a seguir.

O Laboratório de X recebeu uma solicitação de identificação de um tipo de madeira por uma equipe de fiscalização ambiental. Essa madeira foi apreendida numa estrada vicinal de um município do Amazonas. Os fiscais enviaram ao laboratório apenas amostras de lenho da madeira. Analisando somente as amostras recebidas, o Analista Ambiental do laboratório elaborou um laudo onde foi possível identificar apenas o gênero da madeira, mas os fiscais necessitam de um laudo onde conste a identificação até espécie e, se possível, subespécie, para saber se essa espécie pode ser comercializada. Então, para isso, o Analista perguntou aos fiscais se eles sabem onde tem um espécime dessa árvore para coleta de material adicional ou informação adicional sobre ela. Eles então responderam que sim.

Elaborado pelo(a) autor(a).

A partir do caso apresentado acima, quais outras informações ou material o Analista deve solicitar aos fiscais para elaborar um laudo técnico que contemple a solicitação desejada? Comente essas informações e como elas ajudam na solução dessa questão.

Banco de palavras que podem e devem ser usadas: Análise macroscópica e microscópica; exsicata; xiloteca; características anatômicas.

FOLHA RASCUNHO

1
2
3
4
5
6
7
8
9
10
11
12
13
14
15
16
17
18
19
20
21
22
23
24
25
26
27
28
29
30