

Concurso Público para provimento dos cargos efetivos do quadro de
pessoal do Município de Buriti Alegre – GO

FONOAUDIÓLOGO

CADERNO DE QUESTÕES

07/04/2024

DISCIPLINA	QUESTÕES
Língua Portuguesa	01 a 10
Matemática	11 a 20
Atualidades e História, Geografia e Conhecimentos Gerais de Goiás e de Buriti Alegre	21 a 25
Noções de Informática	26 a 30
Saúde Pública	31 a 40
Conhecimentos Específicos do Cargo	41 a 60
Prova Discursiva	-

SOMENTE ABRA ESTE CADERNO QUANDO AUTORIZADO

LEIA ATENTAMENTE AS INSTRUÇÕES

Atenção: Transcreva no espaço designado da sua FICHA DE IDENTIFICAÇÃO, com sua caligrafia usual, considerando as letras maiúsculas e minúsculas, a seguinte frase:

Um brigadeiro é sempre bem-vindo.

1. Quando for autorizado abrir o caderno de questões, verifique se ele está completo ou se apresenta imperfeições gráficas que possam gerar dúvidas. Se isso ocorrer, solicite outro exemplar ao(a) fiscal de sala.
2. Este caderno é composto por questões de múltipla escolha e prova discursiva. Cada questão apresenta quatro alternativas de respostas, das quais apenas uma é a correta.
3. O cartão-resposta é personalizado e não será substituído em caso de erro no preenchimento. Ao recebê-lo, confira se seus dados estão impressos corretamente. Se houver erro de impressão, notifique o(a) fiscal de sala.
4. Preencha, integralmente, um alvéolo por questão, utilizando caneta de tinta AZUL ou PRETA, fabricada em material transparente. A questão deixada em branco, com rasura ou com marcação dupla terá pontuação ZERO.

CONCURSO PÚBLICO

Leia o Texto 1 para responder às questões 01 e 02.

Texto 1

Carta aberta à Educação

Olá! Quero abordar uma temática muito presente em nossa vida, uma vez que estamos falando de um espaço de educação em ensino superior e hoje, 28 de abril, comemora-se o Dia Mundial da Educação, data instituída durante o Fórum Mundial da Educação, realizado em 2000, em Senegal, África, com a participação de 164 países.

Desejamos, aqui, resgatar um pouco de memória e fazer referência ao modo como a educação teve que se reinventar no decorrer deste último ano. Sim, há um ano e um mês, mudamos de aulas presenciais para o remoto. Ou seja, o que era real passou a ser virtual. E, neste contexto, professores, alunos, familiares e instituições tiveram que se reinventar, descobrir novas formas de ensinar, aprender e ensinar.

Nesta trajetória, passamos a exercer a educação numa perspectiva de trocas de conhecimentos, de uma forma muito mais ativa do que anteriormente. Aprendemos juntos, realizamos momentos que antes não seriam possíveis, com lives que, apesar das distâncias territoriais, no virtual tornaram-se reais.

O caminho tem sido longo, difícil, desafiador, mas conseguimos fazer o que foi e é possível e, com o apoio de vocês, professores e alunos, conseguimos muito.

Reconhecemos o quanto o contexto da pandemia adicionou novas camadas de dificuldades à missão da educação. Mas, apesar dos muitos desafios já enfrentados e pelos que ainda teremos pela frente, estamos no caminho certo e precisamos acreditar que, com mais valorização, a educação pode transformar a nossa sociedade.

E, nesta semana especial, agradecemos aos professores de nossa instituição que, desde março de 2020, acreditaram na proposta e/ou alternativa do que, a princípio, pensávamos ser provisoriamente possível de garantir a continuidade por meio das aulas remotas, mas, que no decorrer dos meses, tem-se tornado o novo meio de se fazer educação.

Muito obrigado!

Disponível em: <<https://novomilenio.br/2021/04/28/carta-aberta-a-educacao/>>
Acesso em: 16 fev. 2024. [Adaptado].

QUESTÃO 01

Considerando o conteúdo do texto e as finalidades deste gênero, pode-se afirmar que as cartas abertas

- (A) apresentam uma estrutura fixa e usa da tipologia expositiva para facilitar a compreensão dos leitores sobre acontecimentos passados.
- (B) tem como objetivo tornar públicas opiniões ou críticas acerca de um tema e podem ser direcionadas à comunidade, entidades ou instituições.
- (C) possuem uma estrutura narrativa que delinea um fato ocorrido no passado com o uso de verbos no presente e pretérito.
- (D) apresentam argumentos e raciocínios lógicos, impessoais e lineares sobre temas sociais ou culturais.

QUESTÃO 02

O foco central do texto “Carta aberta à Educação” é

- (A) enfatizar a importância da tecnologia da informação e comunicação no sistema educacional brasileiro.
- (B) mostrar o quanto foi difícil a adaptação dos alunos no retorno ao ensino presencial, após a pandemia.
- (C) destacar os desafios enfrentados pela educação devido à transição para o ensino remoto após a pandemia.
- (D) reconhecer os esforços dos professores e alunos na adaptação ao ensino remoto e valorizar o papel da educação na transformação da sociedade.

QUESTÃO 03

Leia a tirinha a seguir.



Disponível em: <<https://colband.net.br/wp-content/uploads/2018/05/vendo-por-do-sol.jpg>>. Acesso em: 18 fev. 2024.

Na tirinha, o verbo “vendo” pode assumir duas concepções devido ao recurso da

- (A) polissemia.
- (B) paráfrase.
- (C) inferência.
- (D) ironia.

QUESTÃO 04

A descrição é um recurso das sequências textuais que tem por finalidade

- (A) introduzir eventos e ações em uma ordem temporal específica.
- (B) proporcionar uma visão subjetiva dos acontecimentos narrados.
- (C) apresentar características e particularidades de pessoas, objetos, lugares ou outros elementos.
- (D) persuadir o interlocutor a aceitar uma opinião ou ponto de vista sobre um tema.

QUESTÃO 05

Leia o texto a seguir.

Combate ao racismo: mobilização da sociedade e nova lei reforçam essa luta no Brasil

Racismo é discriminação baseada na falsa ideia de que a espécie humana é dividida em raças e que uma é superior às outras. Não há critérios científicos para se falar em raças humanas. Esse crime é inafiançável e imprescritível segundo a Constituição. Quem comete o ato racista pode ser condenado mesmo anos após o crime. Em 2023, foi sancionada a Lei 14.532, que incluiu injúria racial na Lei de Crimes Raciais e traz punição mais severa a quem tenta discriminar negros. No Brasil, 57% da população é negra. Conheça histórias de luta.

Disponível em:

<<https://www12.senado.leg.br/tv/programas/inclusao/2023/07/combate-ao-racismo-mobilizacao-da-sociedade-e-nova-lei-reforcam-essa-luta-no-brasil#:~:text=O%20racismo%20no%20Brasil%20%C3%A9,a%20quem%20tenha%20discriminar%20negros>>. Acesso em: 20 fev. 2024. [Adaptado].

O uso do termo “esse”, destacado no texto, exerce função de

- (A) catáfora, uma vez que antecipa uma ideia que será mencionada posteriormente no texto.
- (B) anáfora, uma vez que introduz uma nova ideia que será desenvolvida ao longo do texto.
- (C) catáfora, uma vez que se refere a uma ideia que está implícita no contexto do texto.
- (D) anáfora, uma vez que retoma uma ideia já mencionada anteriormente no texto.

QUESTÃO 06

Leia o texto a seguir.

Assim como uma semente precisa ser cuidadosamente plantada e cuidada para se transformar em uma árvore frondosa, é preciso também dedicação e perseverança para que nós possamos alcançar nossos sonhos e objetivos na vida.

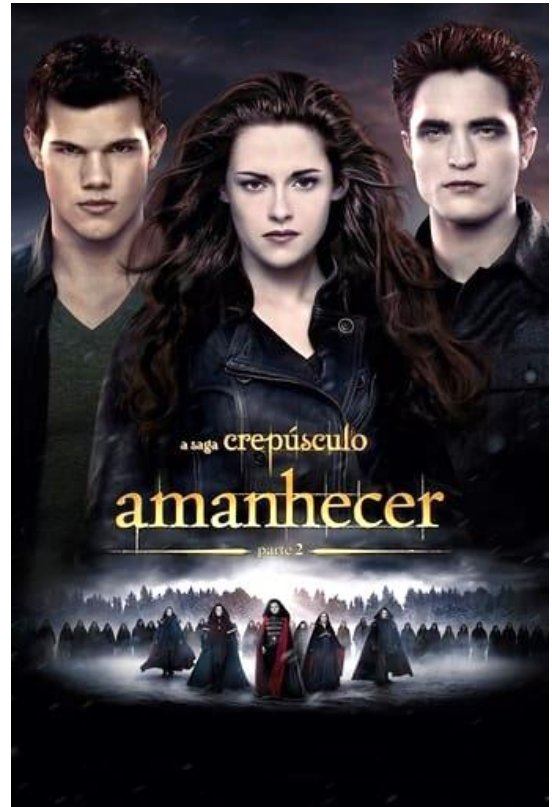
Elaborado pelo(a) autor(a).

A estratégia argumentativa utilizada no texto é realizada por meio de

- (A) analogia, por estabelecer uma comparação entre situações.
- (B) emoção, provocando a comoção e ênfase moral.
- (C) autoridade, citando exemplos científicos comprovados entre homem e natureza.
- (D) prova concreta, ao trazer a relação de causa e consequência.

QUESTÃO 07

Leia o cartaz a seguir.



Disponível em: <<https://oneticket.com.br/filme/a-saga-crepusculo-amanhecer-parte-2>>. Acesso em: 21 fev. 2024.

Considerando o subtítulo da obra fílmica, qual é o processo de formação da palavra “amanhecer”?

- (A) derivação prefixal.
- (B) derivação parassintética.
- (C) derivação regressiva.
- (D) derivação imprópria.

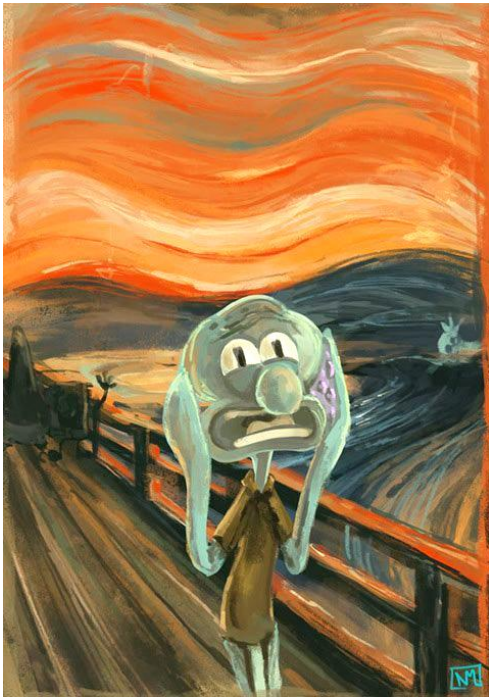
QUESTÃO 08

Considere a frase: “Falta aos estádios uma legislação específica para punir a pessoa que frequenta esse espaço para promover violência”. A concordância verbal está de acordo, pois o verbo “falta” concorda com

- (A) “legislação”.
- (B) “esse espaço”.
- (C) “pessoa que frequenta os estádios”.
- (D) “violência”.

QUESTÃO 09

Observe a imagem a seguir.



Disponível em: <<https://br.pinterest.com/pin/7318418133384987/>>. Acesso em: 21 fev. 2024.

Um recurso utilizado em diversos textos é intertextualidade, que é definida

- (A) por ser uma estratégia de coesão e promoção de sentido.
- (B) pela relação estabelecida entre textos provocando referências explícitas ou implícitas.
- (C) pela ausência de referências de outros textos para produzir significado.
- (D) por ser uma forma de utilização da linguagem não verbal em textos primários.

QUESTÃO 10

Leia o texto a seguir.

Questionada pela mãe sobre a nota baixa, a filha respondeu:
- Eu estudei muito para a prova, mas não consegui obter uma boa nota.

Elaborado pelo(a) autor(a).

O uso da vírgula, na resposta dada pela filha, está adequado, uma vez que ela funciona para

- (A) isolar o adjunto adnominal.
- (B) indicar o aposto.
- (C) separar orações coordenadas.
- (D) enumerar termos de uma oração.

RASCUNHO

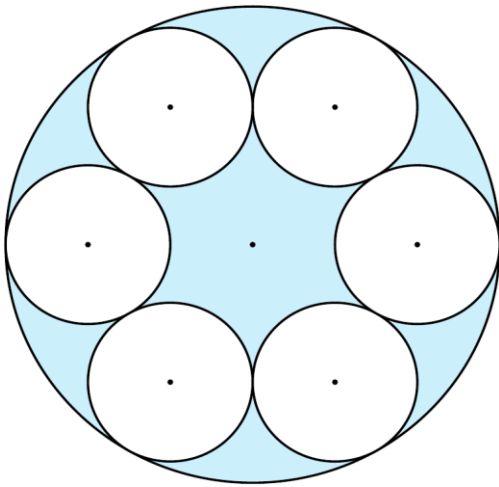
QUESTÃO 11

Em um jogo de tabuleiro, J. precisa avançar no mínimo oito casas e no máximo dez casas, então qual é a probabilidade dele ao lançar os dois dados, obter como resultado uma soma entre $8 \leq \text{soma} \leq 10$?

- (A) $1/6$.
 (B) $8/36$.
 (C) $10/36$.
 (D) $1/3$.

QUESTÃO 12

Observe a imagem a seguir.



Disponível em: https://www.researchgate.net/figure/Schematic-diagram-of-the-structure-of-cluster-type-straw_fig1_363192197. Acesso em: mar. 2024. [Adaptado].

O vitral de uma igreja foi construído conforme a imagem acima, por um círculo maior contendo seis círculos idênticos. Qual é a fração da área do círculo maior que está sombreada?

- (A) $1/4$.
 (B) $1/3$.
 (C) $\pi/9$.
 (D) $3/7$.

QUESTÃO 13

Nos *smartphones* atuais, no *play store* de cada sistema operacional, há diversos jogos e, dentre eles, existe uma categoria de jogos para descobrir as palavras. Considere que em um desses jogos surgiu a palavra PUNHADO. quantos são os possíveis anagramas começando com uma vogal?

- (A) 720.
 (B) 1440.
 (C) 2160.
 (D) 5040.

QUESTÃO 14

Uma dívida D foi negociada, para ser paga em duas parcelas fixas P , com uma taxa de juros i . Qual é o valor da parcela fixa a ser paga?

- (A) $P = \frac{(1+i)}{2} D$
 (B) $P = \frac{(1+i)^2}{2} D$
 (C) $P = \frac{(1+i)^2}{2i} D$
 (D) $P = \frac{(1+i)^2}{2i+1} D$

QUESTÃO 15

A energia de um oscilador harmônico amortecido subcriticamente tem a seguinte forma funcional $E(t) = E_0 e^{-t/10}$. Quanto tempo esse oscilador leva para perder 75% da sua energia inicial? Para efeitos de cálculo, considere que $\ln 5 = 1,61$, $\ln 3 = 1,10$ e $\ln 2 = 0,69$.

- (A) 0.23
 (B) 0.28
 (C) 2.3
 (D) 2.8

QUESTÃO 16

Qual é o módulo do seguinte número complexo $z = i^{512} - i^{1047}$?

- (A) 0.
 (B) 1.
 (C) $\sqrt{2}$.
 (D) i .

QUESTÃO 17

A média aritmética de 100 medições do período de um pêndulo simples foi de 1,25 s. Um determinado valor foi descartado e o período médio reduziu para 1,24 s. Qual foi o valor descartado?

- (A) 2,24.
- (B) 2,00.
- (C) 1,25.
- (D) 1,23.

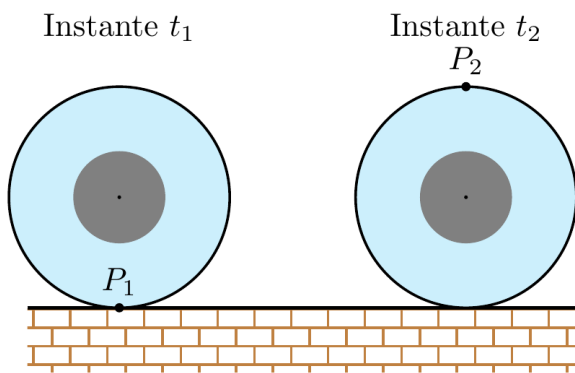
QUESTÃO 18

Foram somados os 50 primeiros termos de uma progressão aritmética (PA), cujo primeiro termo é 2, encontrando-se o valor de 2550. Qual é a razão dessa PA?

- (A) 2.
- (B) $3/2$.
- (C) 1.
- (D) $1/2$.

QUESTÃO 19

Observe a imagem a seguir.



Disponível em:

<<https://www.respondeai.com.br/conteudo/fisica/livro/exercicios/roda-450c-raio-rola-escorregar-piso-horizontal-veja-figura-38880>>. Acesso em: 25 mar. 2024.

[Adaptado].

Uma roda com um raio de R rola, sem escorregar, em um piso horizontal, conforme representado na imagem. No instante t_1 , o ponto $P(t_1) = P_1$ pintado na borda da roda está no ponto de contato entre a roda e o piso. Em um instante posterior t_2 , a roda descreveu meia revolução e P encontra-se em $P(t_2) = P_2$. Considerando $\pi \approx 3$, qual é o módulo do deslocamento do ponto P ?

- (A) $2R$.
- (B) $R\sqrt{5}$.
- (C) $3R$.
- (D) $R\sqrt{13}$.

QUESTÃO 20

Qual é a razão entre o volume de um cilindro V_c de altura $h=4R/3$ inscrito em uma esfera de raio R e volume V_e , ou seja, V_c/V_e é dado por?

- (A) $9/16$.
- (B) $5/9$.
- (C) $7/9$.
- (D) $8/9$.

RASCUNHO

QUESTÃO 21

Leia o texto a seguir.

A agricultura de precisão é uma tecnologia que está mudando a forma como a agricultura é realizada em todo o mundo. Em Goiás, essa técnica tem sido aplicada com sucesso na produção de soja, milho e algodão. A técnica consiste em coletar e analisar dados sobre as condições do solo, clima e plantas por meio de ferramentas como GPS, sensores e drones. Com essas informações, é possível realizar a aplicação precisa de insumos, como fertilizantes e defensivos, somente onde são necessários. Estima-se, com a agricultura de precisão, que produtores rurais alcancem até 29% de aumento na produtividade.

Disponível em: <<https://ead.senargo.org.br/blog/tecnologias-na-producao-de-graos-em-goias>>. Acesso em: 20 fev. 2024.

O uso dessa tecnologia pertence a qual transformação atual na agricultura?

- (A) Aceleração do desmatamento.
- (B) Restrição do sistema competitivo.
- (C) Modernização da agricultura.
- (D) Redistribuição das terras.

QUESTÃO 22

Leia o texto a seguir.

Entre os anos de 2001 e 2019, todos os estados localizados na área de domínio dos Cerrados apresentaram reduções progressivas de áreas desmatadas, chegando a 6.500 km² de perda de área vegetada em 2019, enquanto em 2004 esse valor foi de quase 30.000 km². Os estados que apresentaram maiores valores absolutos de desmatamento no período foram Mato Grosso, Goiás e Minas Gerais. Para se ter uma ideia da gravidade do tema, enquanto a Amazônia apresentou um desmatamento bruto de aproximadamente 74.125 km² entre os anos de 2008 e 2019, a área de Cerrado desmatada foi de 115.132 km². As mudanças no uso e ocupação das terras alteram o albedo e a temperatura de superfície, que interferem diretamente no balanço de radiação e na evapotranspiração e, por consequência, no ciclo da água.

ALÉCIO Perini Martins; EMERSON Galvani. Estimativa de evapotranspiração real em bacias hidrográficas do cerrado brasileiro. *Boletim Goiano de Geografia*, Goiânia, v. 42, n. 01, 2022, p. 04.

Essas informações sobre desmatamento no Cerrado alertam para qual risco?

- (A) Escassez hídrica.
- (B) Extinção do bioma.
- (C) Disseminação do agronegócio.
- (D) Diversificação da fauna.

QUESTÃO 23

Conforme dados do IBGE, a produtividade média das vacas leiteiras no Sul Goiano é 8% superior à média do estado, e 16% inferior à média do país em 2020. A mesorregião Sul Goiano ainda produziu 45,24% do leite de Goiás em 2020, cerca de 1,44 bilhões de litros de leite, sendo a maior mesorregião produtora do estado. Os dados demonstram qual característica da produção de leite na região do Sul Goiano?

- (A) A inabilitação para a exportação.
- (B) A liderança nacional.
- (C) A exclusividade do consumo local.
- (D) Eficiência técnica na produção.

QUESTÃO 24

Leia o texto a seguir.

O professor da Universidade Estadual de Goiás, Eliézer Cardoso, explica em um estudo o porquê tantas histórias foram inventadas em desfavor do povo cigano. O artigo que tem como título "Quando o outro Assusta" revela esses estereótipos. A hipótese é que os colonizadores europeus, por serem numericamente minoritários, criaram um discurso para demonizar aqueles que eram diferentes. No caso, específico dos ciganos, esse discurso se fundamentava nos seguintes pontos: os ciganos eram ladrões, os ciganos eram um povo amaldiçoado (uma das versões é por terem forjado os cravos da crucificação de Cristo), os ciganos sequestravam crianças, os ciganos não gostam de trabalhar.

Disponível em: <<https://encurtador.com.br/amyHZ>>. Acesso em: 22 fev. 2024.

Essa criação de estereótipos apresenta qual sentimento compartilhado pelos colonizadores europeus?

- (A) Receio em perder identidade.
- (B) Amigabilidade com outras etnias.
- (C) Exatidão na interpretação cultural.
- (D) Respeito com a diversidade étnica.

RASCUNHO

QUESTÃO 25

Leia o texto a seguir.

Os violeiros que gravaram a Saída da Boiada do disco Danças e Instrumentos Populares de Goiás têm famílias em Itaberaí, Buriti Alegre, Nazário, mas eles vivem é na estrada. Eles usam dois berrantes, duas peiteiras de guizos, um polaque e uma penhola (chicote). Representam a saída de uma boiada com os berrantes, a tropa com as peiteiras, o polaque do cavalo guia e os homens conversando para o pessoal formar e sair com a boiada.

LEITE, José Onofre. Marreco. Relato. In: SILVA, Mônica Martins. *A escrita do folclore em Goiás: uma história de intelectuais e instituições (1940-1980)*, Tese de doutorado, Brasília, Universidade de Brasília. p. 221. [Adaptado].

Os elementos que compuseram a gravação visam representar

- (A) as limitações artísticas do violeiro.
- (B) os instrumentos conhecidos como viola.
- (C) a falta de compromisso do músico.
- (D) o cotidiano agrário do lugar.

RASCUNHO**RASCUNHO**

QUESTÃO 26

No Windows, versão 10, uma possível maneira de invocar a execução de um programa aplicativo é pressionar uma única tecla ou a combinação de duas ou mais teclas de maneira simultânea, desde que ao conjunto de teclas esteja associado um *atalho* para a execução de um certo programa. Um importante aplicativo neste sistema é o Gerenciador de Tarefas, que pode ser invocado se o usuário pressionar simultaneamente as teclas:

- (A) Ctrl + Shift + T.
- (B) Win + Shift + T.
- (C) Ctrl + Shift + Esc.
- (D) Alt + Shift + Esc.

QUESTÃO 27

Os programas de computador denominados de *browsers* possibilitam ao usuário navegar na Internet, acessando os mais diversos *websites*. Um desses programas disponíveis para o Windows 10 é o *Google Chrome*. Um usuário está com este programa em execução e com duas *abas* já abertas: uma acessando sua caixa de correio eletrônico (mais à esquerda na tela) e outra o *website* da cidade de Buriti Alegre (mais à direita na tela), ambas estão no modo de navegação normal. O usuário deseja acessar outro *website*, porém utilizando o modo de navegação anônima. Assim, ele deve

- (A) clicar, simultaneamente, nas teclas Ctrl, Shift e N para abrir uma nova janela de navegação sem prejudicar as *abas* já abertas na janela atual.
- (B) fechar, obrigatoriamente, a execução atual do navegador e iniciar uma nova instância, clicando no ícone dele com a tela Shift pressionada.
- (C) clicar, com a tecla Shift pressionada, no símbolo de “+” (mais) presente à direita da *aba* na qual está aberto o *website* de Buriti Alegre.
- (D) clicar, simultaneamente, nas teclas Ctrl e T, o que fechará as *abas* atualmente abertas e abrirá uma nova aba de navegação.

RASCUNHO**QUESTÃO 28**

Leia o caso a seguir.

Um usuário está utilizando um microcomputador pessoal no qual está instalado o Windows 10 e o pacote LibreOffice, versão 7.6.x. O editor Writer está em execução e com um texto sendo apresentado em sua tela. O texto possui três parágrafos e o cursor está no início do segundo parágrafo, antes da primeira letra dele.

Elaborado pelo(a) autor(a).

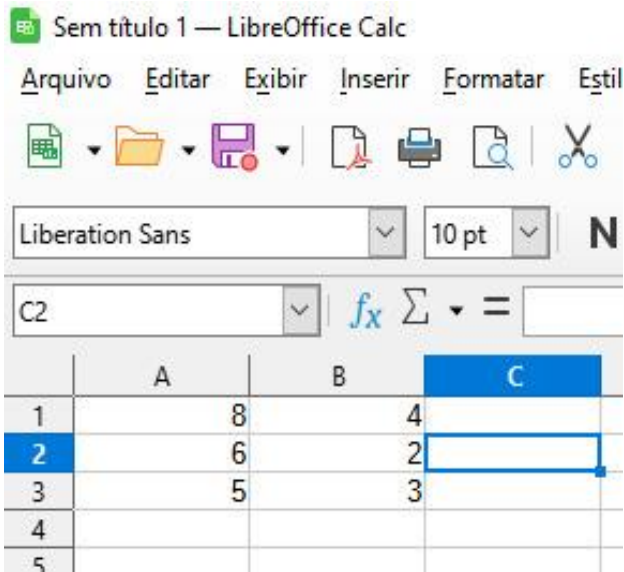
O usuário deseja alterar a fonte de todo este parágrafo, tornando-a diferente daquela utilizada nos demais. Para isso ele deve

- (A) escolher, utilizando o *mouse*, a opção Formatar, presente no menu principal do programa e, em sequência, o item Texto e, por fim, a opção Caractere para abrir a janela que permite alterar a fonte.
- (B) pressionar simultaneamente as teclas Ctrl, Shift e a de seta para baixo. Em sequência, acessar o menu principal e escolher a opção Formatar e, por fim, o item Caractere para abrir a janela que permite alterar a fonte.
- (C) pressionar simultaneamente as teclas Ctrl e A. Em sequência, deve acessar o menu principal do programa e escolher a opção Formatar e, por fim, o item Caractere para abrir a janela que permite alterar a fonte.
- (D) escolher, utilizando o *mouse*, a opção Estilos, presente no menu principal do programa e, em sequência, o item Parágrafo e, por fim, selecionar o item Caractere para abrir a janela que permite alterar a fonte.

RASCUNHO

QUESTÃO 29

Observe a imagem a seguir.



Um usuário do sistema operacional Windows está executando o aplicativo Calc do LibreOffice 7.6.x e há uma planilha de trabalho em sua tela, conforme exibe a figura. Se o usuário posicionar o ponteiro do *mouse* na célula de endereço C2 e nela digitar a seguinte fórmula:

$=\text{COMBIN}(A2;B2) + \text{COMBIN}(A3;B3)$

E, em seguida, pressionar a tecla <ENTER>, o número que aparecerá nesta célula será o

- (A) 95.
- (B) 25.
- (C) 15.
- (D) 10.

QUESTÃO 30

Leia o caso a seguir.

Um usuário do Windows 10 adquiriu um novo modelo de impressora, que sabia ser suportada por esta versão do sistema operacional. Para instalá-la em seu microcomputador, ele deverá utilizar a ferramenta de sistema denominada Painel de Controle.

Elaborado pelo(a) autor(a).

Considerando que está na tela inicial desta ferramenta, a sequência de opções que deve escolher para instalar a nova impressora é:

- (A) Hardware e Sons, Programas, Adicionar driver de impressora.
- (B) Programas, Driver de impressora, Adicionar dispositivo.
- (C) Programas, Adicionar dispositivo, Selecionar driver de impressora.
- (D) Hardware e Sons, Dispositivos e impressoras, Adicionar dispositivo.

RASCUNHO

QUESTÃO 31

A dengue é uma doença com o maior número de casos na Região das Américas, com ocorrência de epidemias. Em geral, ela é ocasionada pela introdução e ou reintrodução dos diferentes sorotipos do agente etiológico da enfermidade, exigindo do Sistema Único de Saúde, ao longo do tempo, o planejamento e execução de ações de prevenção da doença e tratamento dos casos. No Brasil, a primeira epidemia de dengue foi registrada em

- (A) Rio Branco, Acre, no ano de 1979.
- (B) Boa Vista, Roraima, no ano de 1981.
- (C) Manaus, Amazonas, no ano de 1993.
- (D) Porto Velho, Rondônia, no ano de 1996.

QUESTÃO 32

Leia o caso a seguir.

J. C. G., 39 anos, sexo feminino, casada e mãe de três filhos menores queixa-se, ao agente comunitário de saúde (ACS), de constantes dores na região inguinal e presença de um “caroço na virilha”. Diante do caso, o ACS agendou, para a semana seguinte, uma consulta médica na unidade de saúde da família (USF) para a paciente. Durante a consulta foi diagnosticada a presença de hernia inguinal, com risco de encarceramento, sendo indicado a realização de cirurgia e realizado o encaminhamento de J.C.G. a um hospital da rede de assistência para a realização do procedimento. O profissional da USF agendou a consulta da paciente no hospital da rede e, após 30 dias, a cirurgia foi realizada com sucesso. Ao receber alta hospitalar, J.C.G. recebeu nova visita domiciliar do ACS, ocasião em que entregou a ele um relatório médico com as informações necessárias para o seguimento e orientação quanto à continuidade da assistência à sua saúde.

Elaborado pelo(a) autor(a).

No caso acima, de acordo com a Portaria nº 2.436, de 21 de setembro de 2017, quais as diretrizes da atenção primária estão presentes na assistência prestada ao usuário?

- (A) Regionalização, participação da comunidade e territorialização.
- (B) Territorialização, longitudinalidade do cuidado e regionalização.
- (C) Coordenação do cuidado, participação da comunidade e resolutividade.
- (D) Longitudinalidade do cuidado, resolutividade e coordenação do cuidado.

QUESTÃO 33

As redes de atenção à saúde (RAS) constituem arranjos organizativos de ações e serviços de saúde de diferentes densidades tecnológicas, que integradas por meio de sistemas de apoio técnico, logístico e de gestão, buscam garantir a integralidade do cuidado. Para assegurar resolutividade na rede de atenção à saúde, alguns fundamentos precisam ser considerados e, dentre eles, tem-se a suficiência que pode ser entendida como o conjunto de ações e serviços

- (A) destinados à oferta da atenção necessária ao atendimento do usuário e sua família, tanto nas situações de urgência e emergência quanto de eletividade.
- (B) relacionados à melhoria da assistência ao usuário, tais como a diminuição do tempo de espera, a facilidade de contato com os profissionais e o conforto dos ambientes para atendimento.
- (C) disponíveis em quantidade e qualidade para atender às necessidades de saúde da população e inclui cuidados primários, secundários, terciários, preventivos, paliativos e de reabilitação.
- (D) destinados à oferta de cuidado livre de barreiras geográficas, financeiras, organizacionais, socioculturais, étnicas e de gênero e que pode ser analisado através da disponibilidade, comodidade e aceitabilidade do serviço pelos usuários.

RASCUNHO

QUESTÃO 34

O processo do cuidado integral à saúde é missão básica do Sistema Único de Saúde (SUS) e da atenção primária à saúde (APS) por meio da estratégia saúde da família. Esse processo envolve, além da promoção e reabilitação da saúde,

- (A) a integração das minorias sociais no SUS, a determinação dos níveis de saúde da população, a identificação dos condicionantes da saúde e a utilização da rede de assistência à saúde (RAS).
- (B) a determinação dos níveis de saúde da população, o rastreamento de agravos à saúde, a utilização da rede de assistência à saúde (RAS) e a detecção precoce de casos.
- (C) a redução de risco ou manutenção de baixo risco, a identificação dos condicionantes da saúde, o tratamento das doenças e a integração das minorias sociais no SUS.
- (D) o tratamento das doenças, a redução de risco ou manutenção de baixo risco, a detecção precoce de casos e o rastreamento de agravos à saúde.

QUESTÃO 35

Lançada em 2003, a Política Nacional de Humanização (PNH) busca pôr em prática os princípios do Sistema Único de Saúde (SUS) no cotidiano dos serviços de saúde, produzindo as mudanças necessárias para construir processos coletivos de enfrentamento de relações de poder, trabalho e afeto que, muitas vezes, produzem atitudes e práticas desumanizadoras. Nesse contexto, a PNH estimula a comunicação entre

- (A) os prefeitos, os secretários de saúde e a população.
- (B) os gestores, os trabalhadores e os usuários.
- (C) os níveis de governo, municipal, estadual e federal.
- (D) o controle social, os prestadores de serviço e a sociedade civil.

RASCUNHO**QUESTÃO 36**

A Saúde da Família é a estratégia prioritária para a reorganização da atenção básica e incorpora o conceito de saúde ampliado, considerando aspectos relativos à qualidade de vida das pessoas, realizando ações individuais e coletivas com intervenção por equipes multidisciplinares, com melhoria do acesso aos serviços. Essa estratégia se baseia

- (A) no vínculo com a população e no acolhimento às demandas por ela apresentadas.
- (B) na qualificação dos serviços de saúde pública e na gestão democrática e participativa.
- (C) na disponibilização da alternativa assistencial mais adequada e no atendimento prioritário.
- (D) no compartilhamento de experiências solidárias entre os profissionais e na educação permanente em saúde.

QUESTÃO 37

Cada equipe de saúde da família deve se organizar para atender a uma determinada população, assumindo a responsabilidade sanitária sobre ela e considerando a dinamicidade existente no território em que vive essa população. A divisão do território na estratégia de saúde da família compõe três níveis de atuação, quais sejam território-área, território-microárea e território-moradia. Por território-microárea, entende-se que são espaços

- (A) considerados em seus limites geográficos, para a organização administrativa do atendimento à população.
- (B) de menor agregação social, onde se permite aprofundar o conhecimento da realidade para o desenvolvimento das ações de saúde.
- (C) compostos pela população adstrita, que estabelecem vínculo com uma unidade de saúde, permitindo a melhor relação e fluxo população-serviços.
- (D) onde se concentram grupos populacionais homogêneos de risco ou não, com vistas à programação e acompanhamento das ações destinadas à melhoria das condições de saúde.

QUESTÃO 38

A ausência de doenças ou agravos ou sua manifestação, seja na forma esporádica, endêmica ou epidêmica, está associada a um conjunto de fatores, dentre os quais os de ordem socioambiental e política, tornando mais vulneráveis grupos populacionais expostos às condições desfavoráveis de vida. Nesse contexto, epidemia refere-se à ocorrência de

- (A) aumento do número de casos de uma determinada doença ou enfermidade, restrita a um espaço físico extremamente delimitado como colégio, quartel, edifício de apartamentos, bairro etc. e que pode decorrer de vários agentes etiológicos ou agravos.
- (B) elevação da incidência de determinada doença caracterizada por larga distribuição espacial, atingindo várias nações e que pode ser tratada como uma série de eventos semelhantes localizados em diferentes regiões e que ocorrem em vários países ao mesmo tempo.
- (C) alteração, espacial e cronologicamente delimitada, do estado de saúde-doença de uma população, caracterizada por uma elevação progressivamente crescente, inesperada e descontrolada dos coeficientes de incidência de determinada doença ou agravo, ultrapassando e reiterando valores acima do limiar preestabelecido.
- (D) incidência coletiva e constante de determinada doença que, no decorrer de um largo período histórico, acomete grupos humanos distribuídos em espaços delimitados, permitidas as flutuações de valores, tais como as variações sazonais. Refere-se à doença presente entre os membros de determinado grupo, numa determinada área.

RASCUNHO**QUESTÃO 39**

As epidemias apresentam aspectos próprios e característicos que as discriminam, possibilitando que sejam agrupadas em conjuntos diferenciados entre si. A literatura especializada tem procurado categorizar os vários tipos de epidemia, usando critérios diversos, todos igualmente válidos e nenhum preponderante sobre os outros. Ressalta-se que uma dada ocorrência epidêmica poderá enquadrar-se em mais de um tipo de epidemia, dentre estes, tem-se a epidemia progressiva, em que o critério diferenciador para a classificação é a

- (A) extensão do intervalo de tempo durante o qual a população afetada esteve em contato com a fonte disseminadora da doença; a exposição se dá durante curto intervalo de tempo e cessa, não tornando a se repetir. São exemplos a exposição a gases tóxicos, alguns tipos de intoxicação alimentar e exposição a radiações ionizantes.
- (B) existência de um mecanismo de transmissão de hospedeiro a hospedeiro. A doença é difundida de pessoa a pessoa por via respiratória, anal, oral, genital ou por vetores e a propagação se dá em cadeia, gerando verdadeira corrente de transmissão, de suscetível a suscetível, até o esgotamento destes ou sua diminuição abaixo do nível crítico.
- (C) velocidade do processo na primeira etapa, que é de progressão; a manifestação da doença envolve em pouco tempo a quase-totalidade das pessoas atingidas, ou seja, a incidência máxima é alcançada logo após se ter iniciado a egressão. Apresenta rápida progressão até atingir a incidência máxima em curto espaço de tempo.
- (D) inexistência de um mecanismo de transmissão hospedeiro a hospedeiro; o fator extrínseco é veiculado por água, alimento ou ar, ou introduzido por inoculação. Não existe propagação de doença pessoa a pessoa, os afetados tiveram acesso direto ao veículo disseminador da doença, não necessariamente ao mesmo tempo e no mesmo lugar.

RASCUNHO

QUESTÃO 40

Diferentemente da promoção da saúde, a prevenção de doenças tem como objetivo a redução do risco de se adquirir uma enfermidade específica por reduzir a probabilidade de que uma doença ou desordem venha a afetar um indivíduo ou comunidade. Dentre os níveis de prevenção, tem-se a prevenção secundária que são ações realizadas para

- (A) detectar um problema de saúde em estágio inicial, muitas vezes, em estágio subclínico, no indivíduo ou na população, facilitando o diagnóstico definitivo, o tratamento e reduzindo ou prevenindo sua disseminação e os efeitos de longo prazo. Ex.: rastreamento e diagnóstico precoce de doenças.
- (B) remover causas e fatores de risco de um problema de saúde individual ou populacional antes do desenvolvimento de uma condição clínica; inclui promoção da saúde e proteção específica. Ex.: imunização e orientação de atividade física para diminuir chance de desenvolvimento de obesidade.
- (C) localizar indivíduos em risco de intervenções, diagnósticas e/ou terapêuticas, excessivas para protegê-los de novas intervenções médicas inapropriadas e sugerir-lhes alternativas eticamente aceitáveis. Ex.: diálogo e comunicação eficientes entre usuários e profissionais de saúde.
- (D) reduzir em um indivíduo ou grupo populacional os prejuízos funcionais provenientes de um problema de saúde agudo ou crônico, incluindo a reabilitação. Ex.: prevenir complicações do diabetes e reabilitar paciente pós-infarto do miocárdio ou acidente vascular cerebral.

RASCUNHO**RASCUNHO**

QUESTÃO 41

Leia o caso a seguir.

R.B., 32 anos, é funcionário de uma montadora automotiva e desempenha a função de montador há 9 anos. O técnico em segurança do trabalho da empresa constatou que Renato está exposto a ruído na faixa de 95db. A empresa fornece protetor auricular do tipo inserção pré-moldável, porém Renato relata que o retira por cerca de 3h diárias. No final da jornada de trabalho, sua última audiometria periódica foi constatada perda auditiva induzida por ruído (PAIR).

Elaborado pelo(a) autor(a).

A partir do caso apresentado, quais são as características de uma audiometria compatível com PAIR?

- (A) Perda auditiva neurossensorial em 2.000Hz com configuração de entalhe acústico bilateralmente.
- (B) Perda auditiva neurossensorial entre 3.000Hz e 4.000Hz com configuração de entalhe acústico bilateralmente.
- (C) Perda auditiva neurossensorial entre 4.000Hz e 6.000Hz com configuração descendente bilateralmente.
- (D) Perda auditiva neurossensorial em 8.000Hz com configuração descendente bilateralmente.

QUESTÃO 42

O *Language Use Inventory* (LUI) é um roteiro de entrevista com pais, que tem como objetivo rastrear o desenvolvimento de habilidades linguísticas em crianças. Este questionário direciona a observação do uso da linguagem pela criança para situações de vida diária, com vários interlocutores e proposições. É composto de 14 subescalas relativas ao desenvolvimento da comunicação da criança em uma variedade de funções, incluindo: pedido de ajuda, atenção compartilhada, perguntas e comentários sobre objetos e pessoas, interação com outras pessoas, partilhamento de situações de humor, comentário sobre linguagem e palavras, adaptação da comunicação sob a perspectiva de outras pessoas e construção de longas sentenças e histórias. Foi traduzido e adaptado para o português brasileiro e tem seu uso indicado para a faixa etária de

- (A) 06 a 36 meses.
- (B) 06 a 47 meses.
- (C) 18 a 36 meses.
- (D) 18 a 47 meses.

QUESTÃO 43

A avaliação do transtorno fonológico na infância deve ser feita de maneira precisa e direcionada. É imprescindível obter uma descrição do sistema fonológico da criança. Dessa forma, quais formas de coleta de dados não podem ficar de fora de uma avaliação?

- (A) Nomeação de figuras ou objetos, imitação de alvos e fala espontânea.
- (B) Nomeação de figuras ou objetos, imitação de alvos e leitura de texto.
- (C) Fala espontânea, leitura de texto e ditado temático.
- (D) Fala espontânea, ditado temático e nomeação de figuras ou objetos.

QUESTÃO 44

São inúmeras as razões que podem resultar em dificuldade de aprendizagem da linguagem escrita, porém as que mais se apresentam são as decorrentes de problemas sensoriais (auditivos e visuais) e as decorrentes de transtornos do neurodesenvolvimento. Em relação aos transtornos específicos de aprendizagem com comprometimento na leitura (dislexia), há um consenso de que o fator principal para dificuldade de precisão e velocidade se deve a alteração no processamento

- (A) morfológico.
- (B) fonético.
- (C) fonológico.
- (D) ortográfico.

QUESTÃO 45

Um paciente com diagnóstico de afasia de Wernicke apresenta, dentre outros, os seguintes sintomas iniciais:

- (A) não fluente, boa compreensão, repetição ruim e anomia.
- (B) não fluente, estereotipia, boa compreensão e anomia.
- (C) fluente, boa repetição, compreensão ruim e anomia.
- (D) fluente, compreensão ruim, repetição ruim e anomia.

QUESTÃO 46

A disartria flácida causa voz rouca e anasalada, especialmente nas consoantes. A lesão ocorre frequentemente, em qual região do sistema nervoso?

- (A) Neurônio motor inferior.
- (B) Neurônio motor superior.
- (C) Gânglios da base.
- (D) Sistema extrapiramidal.

QUESTÃO 47

A definição dada pelo comitê da *American Speech and Hearing Association* (ASHA): "um sistema que é definido como um grupo de componentes integrados, incluindo símbolos, auxílios, estratégias e técnicas usadas por indivíduos para aumentar a comunicação". Esta definição se refere

- (A) à comunicação por meio da língua de sinais.
- (B) à Comunicação Suplementar e Alternativa (CSA).
- (C) ao Aparelho de Amplificação Sonora Individual (AASI).
- (D) ao aparelho de laringe eletrônica.

QUESTÃO 48

O nervo Facial, que é um par craniano, é responsável por inervar os músculos da expressão facial, o músculo estapédio, o músculo estilo-hioideo e a porção posterior do músculo digástrico. O nervo facial é também, chamado de

- (A) V par craniano.
- (B) VI par craniano.
- (C) VII par craniano.
- (D) VIII par craniano.

QUESTÃO 49

O desenvolvimento palatino se dá entre a 5ª e a 12ª semana de gestação. Neste período, vários processos acontecem da região anterior para posterior, incluindo a fusão para surgir o palato duro. Se esta fusão não acontece, ocorrem fissuras palatinas e labiais. Quando a fissura afeta lábio e palato, podendo ser à direita ou à esquerda ou bilateral, que nome é dado a ela?

- (A) Fissura transforame.
- (B) Fissura pré-forame.
- (C) Fissura pós-forame completa.
- (D) Fissura pós-forame incompleta.

QUESTÃO 50

A mastigação pode ser dividida em quatro fases, em qual fase é realizada a formação do bolo alimentar?

- (A) Estágio de transporte I.
- (B) Estágio de trituração.
- (C) Estágio de transporte II.
- (D) Estágio de *clearance*.

QUESTÃO 51

O fonoaudiólogo é o profissional habilitado para realizar avaliação da deglutição. Qual é o método objetivo de avaliação da deglutição considerado como padrão ouro de avaliação para detecção de penetrações e aspirações laríngeas e traqueais?

- (A) Videoendoscopia.
- (B) Nasofibrosopia.
- (C) Ultrassonografia.
- (D) Videofluoroscopia.

QUESTÃO 52

Com relação à reabilitação fonoaudiológica das disartrias, é frequente que os aspectos prosódicos anormais sejam tratados posteriormente. Qual é a disartria, cujo tratamento enfatiza, inicialmente, a redução da velocidade da fala, o desenvolvimento de ênfase e a entonação para aprimorar a inteligibilidade e a naturalidade da fala?

- (A) Atáxica.
- (B) Espástica.
- (C) Hipocinética.
- (D) Hipercinética.

RASCUNHO

QUESTÃO 53

As manobras posturais têm como objetivo proteger as vias aéreas inferiores e minimizar resíduos nos casos de disfagias. Qual é a manobra postural que maximiza a elevação laringea e a abertura do esfíncter cricofaríngeo durante a deglutição, e o paciente deve ser instruído, sempre com o modelo do terapeuta, a manter voluntariamente a elevação laringea durante a deglutição, que ocorrerá com elevação máxima da laringe?

- (A) Masako.
- (B) Mendelson.
- (C) Supraglótica.
- (D) Supersupraglótica.

QUESTÃO 54

Os músculos intrínsecos da laringe, que são tensores das pregas vocais, possuem como função principal

- (A) abrir as pregas vocais.
- (B) controlar os decibéis da voz.
- (C) controlar as diferenças de frequência da voz.
- (D) controlar as diferenças de volume da voz.

QUESTÃO 55

Nas alterações vocais relacionadas às disfonias neurológicas, em qual doença ocorre problemas de instabilidade fonatória em longo prazo (tremor) e flutuação da frequência?

- (A) Alzheimer.
- (B) AVC.
- (C) Epilepsia.
- (D) Parkinson.

QUESTÃO 56

Qual é a doença neurodegenerativa que causa a morte dos neurônios motores, resultando na perda da força e volume dos músculos e é a principal causa genética de mortalidade infantil?

- (A) Atrofia Muscular Espinhal (AME).
- (B) Transtorno do Espectro Autista (TEA).
- (C) Transtorno de Déficit de Atenção e Hiperatividade (TDAH).
- (D) Síndrome do Desconforto Respiratório (SDR).

QUESTÃO 57

A Organização Mundial da Saúde (OMS) define diferentes graus de prematuridade de acordo com o tempo de gestação em semanas, sendo eles: extremamente prematuro, muito prematuro, e prematuro moderado a tardio. O RN é considerado extremamente prematuro quando nasce em até quantas semanas?

- (A) 28.
- (B) 32.
- (C) 34.
- (D) 36.

QUESTÃO 58

Leia a descrição a seguir.

“Desenvolvem-se na borda livre da prega vocal, podendo ser avermelhados ou esbranquiçados, pequenos ou grandes, sésseis ou pediculados, uni ou bilaterais, em geral assimétricos e promove na prega vocal uma coaptação glótica incompleta.”

Elaborado pelo(a) autor(a).

A descrição acima refere-se a qual lesão benigna da mucosa?

- (A) Edema de Reinke.
- (B) Pólipo de prega vocal.
- (C) Cisto epidermóide.
- (D) Sulco vocal.

QUESTÃO 59

Até a puberdade, a laringe e a voz são muito semelhantes em ambos os sexos. A muda vocal é apenas um dos aspectos das alterações globais que ocorrem no período da adolescência. A muda vocal ocorre ao redor de 13 a 15 anos nos homens, enquanto nas mulheres acontece ao redor dos

- (A) 10 a 12 anos.
- (B) 11 a 13 anos.
- (C) 12 a 14 anos.
- (D) 13 a 16 anos.

QUESTÃO 60

A técnica que é realizada na ausência de fluxo de líquido, usada para desenvolver a sucção/deglutição e que pode ser utilizada também para satisfazer a saciedade no bebê é a

- (A) sucção nutritiva.
- (B) translactação.
- (C) *finger feeding*.
- (D) sucção não nutritiva.

RASCUNHO**RASCUNHO**

PROVA DISCURSIVA

Questão 01

Leia o caso a seguir.

Paciente B.L.A, 72 anos, sexo masculino, destro, segundo grau incompleto, vendedor de autopeças, comparece ao consultório fonoaudiológico acompanhado da esposa. Esta refere que recebeu alta hospitalar há uma semana, a internação foi devido a um “derrame”. Veio encaminhado pelo neurologista e no encaminhamento consta H.D. de Acidente Vascular Encefálico Isquêmico (AVCI) com lesão significativa no hemisfério esquerdo, abrangendo a área de Broca, hemiplegia direita, Hipertensão Arterial Sistêmica (HAS) e Diabetes. Durante a anamnese fonoaudiológica, o paciente responde mais de forma gestual para sim e quando não concorda diz não, a esposa responde a todas as perguntas e, às vezes, confirma com ele. Foi solicitado ao paciente que contasse de 01 a 10, ele não iniciou a contagem, porém, quando o profissional da fonoaudiologia iniciou a contagem, o paciente completou a sequência, assim também aconteceu com os dias da semana. Houve agendamento de nova consulta para a avaliação e, durante esta, foram utilizados os protocolos *Boston Diagnostic Aphasia Examination* (BDAE) e o *Boston Naming Test*, ambos traduzidos e adaptados para o português brasileiro. Foram então avaliados os seguintes componentes linguísticos: discurso espontâneo, leitura, escrita, compreensão, nomeação e repetição.

Elaborado pelo(a) autor(a).

A conclusão pós-avaliação foi Afasia de Broca, em que o paciente apresenta: repetição boa; articulação boa (durante repetição); compreensão auditiva boa; escrita não avaliada, pois recusa a usar mão esquerda; compreensão de leitura regular; fala encadeada prejudicada; fluência muito prejudicada; nomeação muito prejudicada; gramática na emissão oral muito prejudicada; ausência de parafasias e ausência de leitura oral.

A partir do caso apresentado, faça um plano terapêutico baseado no resumo da avaliação. Neste plano, deve constar duas das alterações encontradas e duas estratégias terapêuticas para cada uma destas alterações. As alterações devem ser apresentadas numa sequência de importância, ou seja, defina pela sequência o que você irá trabalhar primeiro.

FOLHA RASCUNHO

1
2
3
4
5
6
7
8
9
10
11
12
13
14
15
16
17
18
19
20
21
22
23
24
25
26
27
28
29
30