

Concurso Público para provimento dos cargos efetivos do quadro de
pessoal do Município de Buriti Alegre – GO

ASSISTENTE SOCIAL

CADERNO DE QUESTÕES

07/04/2024

DISCIPLINA	QUESTÕES
Língua Portuguesa	01 a 10
Matemática	11 a 20
Atualidades e História, Geografia e Conhecimentos Gerais de Goiás e de Buriti Alegre	21 a 25
Noções de Informática	26 a 30
Saúde Pública	31 a 40
Conhecimentos Específicos do Cargo	41 a 60
Prova Discursiva	-

SOMENTE ABRA ESTE CADERNO QUANDO AUTORIZADO

LEIA ATENTAMENTE AS INSTRUÇÕES

Atenção: Transcreva no espaço designado da sua FICHA DE IDENTIFICAÇÃO, com sua caligrafia usual, considerando as letras maiúsculas e minúsculas, a seguinte frase:

Um brigadeiro é sempre bem-vindo.

1. Quando for autorizado abrir o caderno de questões, verifique se ele está completo ou se apresenta imperfeições gráficas que possam gerar dúvidas. Se isso ocorrer, solicite outro exemplar ao(à) fiscal de sala.
2. Este caderno é composto por questões de múltipla escolha e prova discursiva. Cada questão apresenta quatro alternativas de respostas, das quais apenas uma é a correta.
3. O cartão-resposta é personalizado e não será substituído em caso de erro no preenchimento. Ao recebê-lo, confira se seus dados estão impressos corretamente. Se houver erro de impressão, notifique o(a) fiscal de sala.
4. Preencha, integralmente, um alvéolo por questão, utilizando caneta de tinta AZUL ou PRETA, fabricada em material transparente. A questão deixada em branco, com rasura ou com marcação dupla terá pontuação ZERO.

CONCURSO PÚBLICO

Leia o Texto 1 para responder às questões 01 e 02.

Texto 1

Carta aberta à Educação

Olá! Quero abordar uma temática muito presente em nossa vida, uma vez que estamos falando de um espaço de educação em ensino superior e hoje, 28 de abril, comemora-se o Dia Mundial da Educação, data instituída durante o Fórum Mundial da Educação, realizado em 2000, em Senegal, África, com a participação de 164 países.

Desejamos, aqui, resgatar um pouco de memória e fazer referência ao modo como a educação teve que se reinventar no decorrer deste último ano. Sim, há um ano e um mês, mudamos de aulas presenciais para o remoto. Ou seja, o que era real passou a ser virtual. E, neste contexto, professores, alunos, familiares e instituições tiveram que se reinventar, descobrir novas formas de ensinar, aprender e ensinar.

Nesta trajetória, passamos a exercer a educação numa perspectiva de trocas de conhecimentos, de uma forma muito mais ativa do que anteriormente. Aprendemos juntos, realizamos momentos que antes não seriam possíveis, com lives que, apesar das distâncias territoriais, no virtual tornaram-se reais.

O caminho tem sido longo, difícil, desafiador, mas conseguimos fazer o que foi e é possível e, com o apoio de vocês, professores e alunos, conseguimos muito.

Reconhecemos o quanto o contexto da pandemia adicionou novas camadas de dificuldades à missão da educação. Mas, apesar dos muitos desafios já enfrentados e pelos que ainda teremos pela frente, estamos no caminho certo e precisamos acreditar que, com mais valorização, a educação pode transformar a nossa sociedade.

E, nesta semana especial, agradecemos aos professores de nossa instituição que, desde março de 2020, acreditaram na proposta e/ou alternativa do que, a princípio, pensávamos ser provisoriamente possível de garantir a continuidade por meio das aulas remotas, mas, que no decorrer dos meses, tem-se tornado o novo meio de se fazer educação.

Muito obrigado!

Disponível em: <<https://novomilenio.br/2021/04/28/carta-aberta-a-educacao/>>
Acesso em: 16 fev. 2024. [Adaptado].

QUESTÃO 01

Considerando o conteúdo do texto e as finalidades deste gênero, pode-se afirmar que as cartas abertas

- (A) apresentam uma estrutura fixa e usa da tipologia expositiva para facilitar a compreensão dos leitores sobre acontecimentos passados.
- (B) tem como objetivo tornar públicas opiniões ou críticas acerca de um tema e podem ser direcionadas à comunidade, entidades ou instituições.
- (C) possuem uma estrutura narrativa que delinea um fato ocorrido no passado com o uso de verbos no presente e pretérito.
- (D) apresentam argumentos e raciocínios lógicos, impessoais e lineares sobre temas sociais ou culturais.

QUESTÃO 02

O foco central do texto “Carta aberta à Educação” é

- (A) enfatizar a importância da tecnologia da informação e comunicação no sistema educacional brasileiro.
- (B) mostrar o quanto foi difícil a adaptação dos alunos no retorno ao ensino presencial, após a pandemia.
- (C) destacar os desafios enfrentados pela educação devido à transição para o ensino remoto após a pandemia.
- (D) reconhecer os esforços dos professores e alunos na adaptação ao ensino remoto e valorizar o papel da educação na transformação da sociedade.

QUESTÃO 03

Leia a tirinha a seguir.



Disponível em: <<https://colband.net.br/wp-content/uploads/2018/05/vendo-por-do-sol.jpg>>. Acesso em: 18 fev. 2024.

Na tirinha, o verbo “vendo” pode assumir duas concepções devido ao recurso da

- (A) polissemia.
- (B) paráfrase.
- (C) inferência.
- (D) ironia.

QUESTÃO 04

A descrição é um recurso das sequências textuais que tem por finalidade

- (A) introduzir eventos e ações em uma ordem temporal específica.
- (B) proporcionar uma visão subjetiva dos acontecimentos narrados.
- (C) apresentar características e particularidades de pessoas, objetos, lugares ou outros elementos.
- (D) persuadir o interlocutor a aceitar uma opinião ou ponto de vista sobre um tema.

QUESTÃO 05

Leia o texto a seguir.

Combate ao racismo: mobilização da sociedade e nova lei reforçam essa luta no Brasil

Racismo é discriminação baseada na falsa ideia de que a espécie humana é dividida em raças e que uma é superior às outras. Não há critérios científicos para se falar em raças humanas. Esse crime é inafiançável e imprescritível segundo a Constituição. Quem comete o ato racista pode ser condenado mesmo anos após o crime. Em 2023, foi sancionada a Lei 14.532, que incluiu injúria racial na Lei de Crimes Raciais e traz punição mais severa a quem tenta discriminar negros. No Brasil, 57% da população é negra. Conheça histórias de luta.

Disponível em:

<<https://www12.senado.leg.br/tv/programas/inclusao/2023/07/combate-ao-racismo-mobilizacao-da-sociedade-e-nova-lei-reforcam-essa-luta-no-brasil#:~:text=O%20racismo%20no%20Brasil%20%C3%A9,a%20quem%20tenha%20discriminar%20negros>>. Acesso em: 20 fev. 2024. [Adaptado].

O uso do termo “esse”, destacado no texto, exerce função de

- (A) catáfora, uma vez que antecipa uma ideia que será mencionada posteriormente no texto.
- (B) anáfora, uma vez que introduz uma nova ideia que será desenvolvida ao longo do texto.
- (C) catáfora, uma vez que se refere a uma ideia que está implícita no contexto do texto.
- (D) anáfora, uma vez que retoma uma ideia já mencionada anteriormente no texto.

QUESTÃO 06

Leia o texto a seguir.

Assim como uma semente precisa ser cuidadosamente plantada e cuidada para se transformar em uma árvore frondosa, é preciso também dedicação e perseverança para que nós possamos alcançar nossos sonhos e objetivos na vida.

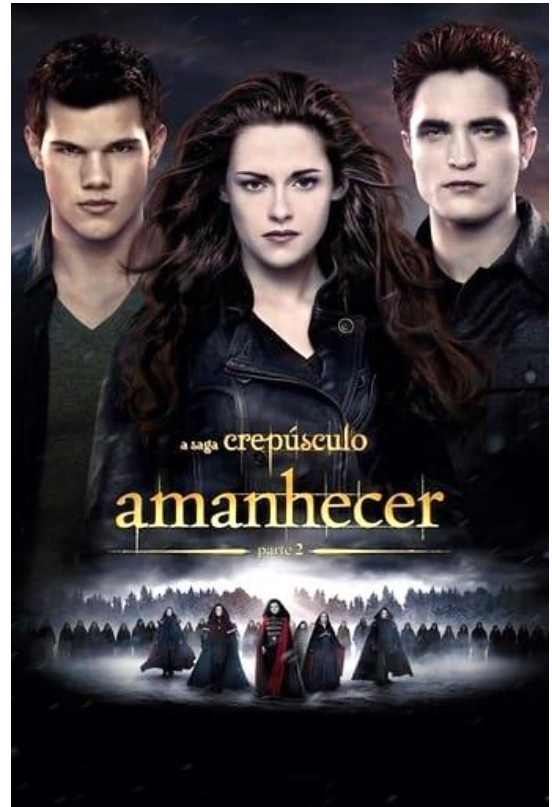
Elaborado pelo(a) autor(a).

A estratégia argumentativa utilizada no texto é realizada por meio de

- (A) analogia, por estabelecer uma comparação entre situações.
- (B) emoção, provocando a comoção e ênfase moral.
- (C) autoridade, citando exemplos científicos comprovados entre homem e natureza.
- (D) prova concreta, ao trazer a relação de causa e consequência.

QUESTÃO 07

Leia o cartaz a seguir.



Disponível em: <<https://oneticket.com.br/filme/a-saga-crepusculo-amanhecer-parte-2>>. Acesso em: 21 fev. 2024.

Considerando o subtítulo da obra fílmica, qual é o processo de formação da palavra “amanhecer”?

- (A) derivação prefixal.
- (B) derivação parassintética.
- (C) derivação regressiva.
- (D) derivação imprópria.

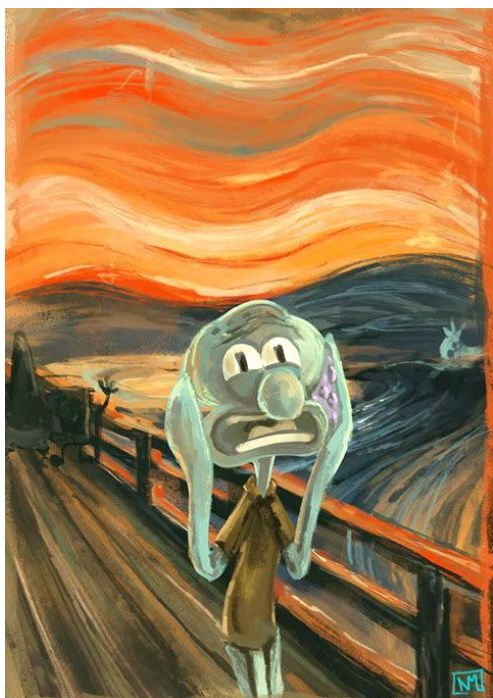
QUESTÃO 08

Considere a frase: “Falta aos estádios uma legislação específica para punir a pessoa que frequenta esse espaço para promover violência”. A concordância verbal está de acordo, pois o verbo “falta” concorda com

- (A) “legislação”.
- (B) “esse espaço”.
- (C) “pessoa que frequenta os estádios”.
- (D) “violência”.

QUESTÃO 09

Observe a imagem a seguir.



Disponível em: <<https://br.pinterest.com/pin/7318418133384987/>>. Acesso em: 21 fev. 2024.

Um recurso utilizado em diversos textos é intertextualidade, que é definida

- (A) por ser uma estratégia de coesão e promoção de sentido.
- (B) pela relação estabelecida entre textos provocando referências explícitas ou implícitas.
- (C) pela ausência de referências de outros textos para produzir significado.
- (D) por ser uma forma de utilização da linguagem não verbal em textos primários.

QUESTÃO 10

Leia o texto a seguir.

Questionada pela mãe sobre a nota baixa, a filha respondeu:
- Eu estudei muito para a prova, mas não consegui obter uma boa nota.

Elaborado pelo(a) autor(a).

O uso da vírgula, na resposta dada pela filha, está adequado, uma vez que ela funciona para

- (A) isolar o adjunto adnominal.
- (B) indicar o aposto.
- (C) separar orações coordenadas.
- (D) enumerar termos de uma oração.

RASCUNHO

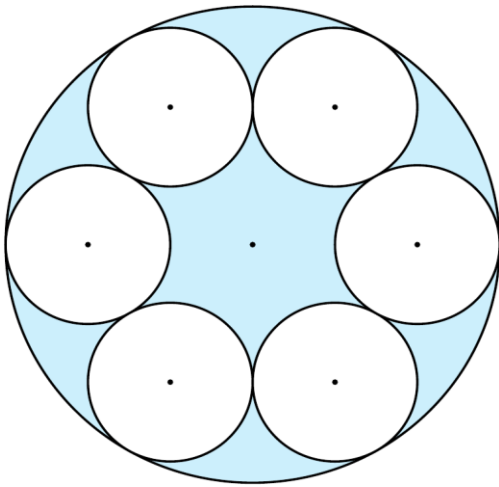
QUESTÃO 11

Em um jogo de tabuleiro, J. precisa avançar no mínimo oito casas e no máximo dez casas, então qual é a probabilidade dele ao lançar os dois dados, obter como resultado uma soma entre $8 \leq \text{soma} \leq 10$?

- (A) $1/6$.
 (B) $8/36$.
 (C) $10/36$.
 (D) $1/3$.

QUESTÃO 12

Observe a imagem a seguir.



Disponível em: https://www.researchgate.net/figure/Schematic-diagram-of-the-structure-of-cluster-type-straw_fig1_363192197. Acesso em: mar. 2024. [Adaptado].

O vitral de uma igreja foi construído conforme a imagem acima, por um círculo maior contendo seis círculos idênticos. Qual é a fração da área do círculo maior que está sombreada?

- (A) $1/4$.
 (B) $1/3$.
 (C) $\pi/9$.
 (D) $3/7$.

QUESTÃO 13

Nos *smartphones* atuais, no *play store* de cada sistema operacional, há diversos jogos e, dentre eles, existe uma categoria de jogos para descobrir as palavras. Considere que em um desses jogos surgiu a palavra PUNHADO. quantos são os possíveis anagramas começando com uma vogal?

- (A) 720.
 (B) 1440.
 (C) 2160.
 (D) 5040.

QUESTÃO 14

Uma dívida D foi negociada, para ser paga em duas parcelas fixas P , com uma taxa de juros i . Qual é o valor da parcela fixa a ser paga?

- (A) $P = \frac{(1+i)}{2} D$
 (B) $P = \frac{(1+i)^2}{2} D$
 (C) $P = \frac{(1+i)^2}{2i} D$
 (D) $P = \frac{(1+i)^2}{2i+1} D$

QUESTÃO 15

A energia de um oscilador harmônico amortecido subcriticamente tem a seguinte forma funcional $E(t) = E_0 e^{-t/10}$. Quanto tempo esse oscilador leva para perder 75% da sua energia inicial? Para efeitos de cálculo, considere que $\ln 5 = 1,61$, $\ln 3 = 1,10$ e $\ln 2 = 0,69$.

- (A) 0.23
 (B) 0.28
 (C) 2.3
 (D) 2.8

QUESTÃO 16

Qual é o módulo do seguinte número complexo $z = i^{512} - i^{1047}$?

- (A) 0.
 (B) 1.
 (C) $\sqrt{2}$.
 (D) i .

QUESTÃO 17

A média aritmética de 100 medições do período de um pêndulo simples foi de 1,25 s. Um determinado valor foi descartado e o período médio reduziu para 1,24 s. Qual foi o valor descartado?

- (A) 2,24.
- (B) 2,00.
- (C) 1,25.
- (D) 1,23.

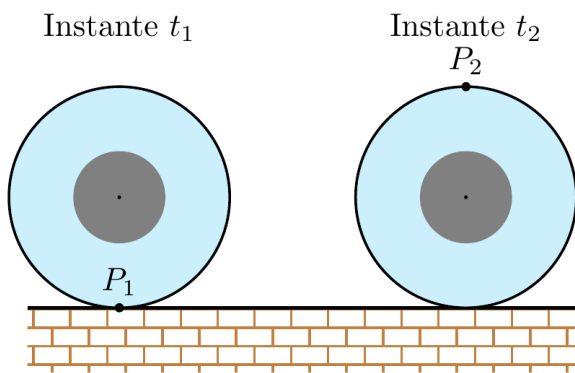
QUESTÃO 18

Foram somados os 50 primeiros termos de uma progressão aritmética (PA), cujo primeiro termo é 2, encontrando-se o valor de 2550. Qual é a razão dessa PA?

- (A) 2.
- (B) $3/2$.
- (C) 1.
- (D) $1/2$.

QUESTÃO 19

Observe a imagem a seguir.



Disponível em:

<<https://www.respondeai.com.br/conteudo/fisica/livro/exercicios/roda-450c-raio-rola-eskorregar-piso-horizontal-veja-figura-38880>>. Acesso em: 25 mar. 2024.

[Adaptado].

Uma roda com um raio de R rola, sem escorregar, em um piso horizontal, conforme representado na imagem. No instante t_1 , o ponto $P(t_1) = P_1$ pintado na borda da roda está no ponto de contato entre a roda e o piso. Em um instante posterior t_2 , a roda descreveu meia revolução e P encontra-se em $P(t_2) = P_2$. Considerando $\pi \approx 3$, qual é o módulo do deslocamento do ponto P ?

- (A) $2R$.
- (B) $R\sqrt{5}$.
- (C) $3R$.
- (D) $R\sqrt{13}$.

QUESTÃO 20

Qual é a razão entre o volume de um cilindro V_c de altura $h=4R/3$ inscrito em uma esfera de raio R e volume V_e , ou seja, V_c/V_e é dado por?

- (A) $9/16$.
- (B) $5/9$.
- (C) $7/9$.
- (D) $8/9$.

RASCUNHO

QUESTÃO 21

Leia o texto a seguir.

A agricultura de precisão é uma tecnologia que está mudando a forma como a agricultura é realizada em todo o mundo. Em Goiás, essa técnica tem sido aplicada com sucesso na produção de soja, milho e algodão. A técnica consiste em coletar e analisar dados sobre as condições do solo, clima e plantas por meio de ferramentas como GPS, sensores e drones. Com essas informações, é possível realizar a aplicação precisa de insumos, como fertilizantes e defensivos, somente onde são necessários. Estima-se, com a agricultura de precisão, que produtores rurais alcancem até 29% de aumento na produtividade.

Disponível em: <<https://ead.senargo.org.br/blog/tecnologias-na-producao-de-graos-em-goias>>. Acesso em: 20 fev. 2024.

O uso dessa tecnologia pertence a qual transformação atual na agricultura?

- (A) Aceleração do desmatamento.
- (B) Restrição do sistema competitivo.
- (C) Modernização da agricultura.
- (D) Redistribuição das terras.

QUESTÃO 22

Leia o texto a seguir.

Entre os anos de 2001 e 2019, todos os estados localizados na área de domínio dos Cerrados apresentaram reduções progressivas de áreas desmatadas, chegando a 6.500 km² de perda de área vegetada em 2019, enquanto em 2004 esse valor foi de quase 30.000 km². Os estados que apresentaram maiores valores absolutos de desmatamento no período foram Mato Grosso, Goiás e Minas Gerais. Para se ter uma ideia da gravidade do tema, enquanto a Amazônia apresentou um desmatamento bruto de aproximadamente 74.125 km² entre os anos de 2008 e 2019, a área de Cerrado desmatada foi de 115.132 km². As mudanças no uso e ocupação das terras alteram o albedo e a temperatura de superfície, que interferem diretamente no balanço de radiação e na evapotranspiração e, por consequência, no ciclo da água.

ALÉCIO Perini Martins; EMERSON Galvani. Estimativa de evapotranspiração real em bacias hidrográficas do cerrado brasileiro. *Boletim Goiano de Geografia*, Goiânia, v. 42, n. 01, 2022, p. 04.

Essas informações sobre desmatamento no Cerrado alertam para qual risco?

- (A) Escassez hídrica.
- (B) Extinção do bioma.
- (C) Disseminação do agronegócio.
- (D) Diversificação da fauna.

QUESTÃO 23

Conforme dados do IBGE, a produtividade média das vacas leiteiras no Sul Goiano é 8% superior à média do estado, e 16% inferior à média do país em 2020. A mesorregião Sul Goiano ainda produziu 45,24% do leite de Goiás em 2020, cerca de 1,44 bilhões de litros de leite, sendo a maior mesorregião produtora do estado. Os dados demonstram qual característica da produção de leite na região do Sul Goiano?

- (A) A inabilitação para a exportação.
- (B) A liderança nacional.
- (C) A exclusividade do consumo local.
- (D) Eficiência técnica na produção.

QUESTÃO 24

Leia o texto a seguir.

O professor da Universidade Estadual de Goiás, Eliézer Cardoso, explica em um estudo o porquê tantas histórias foram inventadas em desfavor do povo cigano. O artigo que tem como título "Quando o outro Assusta" revela esses estereótipos. A hipótese é que os colonizadores europeus, por serem numericamente minoritários, criaram um discurso para demonizar aqueles que eram diferentes. No caso, específico dos ciganos, esse discurso se fundamentava nos seguintes pontos: os ciganos eram ladrões, os ciganos eram um povo amaldiçoado (uma das versões é por terem forjado os cravos da crucificação de Cristo), os ciganos sequestravam crianças, os ciganos não gostam de trabalhar.

Disponível em: <<https://encurtador.com.br/amyHZ>>. Acesso em: 22 fev. 2024.

Essa criação de estereótipos apresenta qual sentimento compartilhado pelos colonizadores europeus?

- (A) Receio em perder identidade.
- (B) Amigabilidade com outras etnias.
- (C) Exatidão na interpretação cultural.
- (D) Respeito com a diversidade étnica.

RASCUNHO

QUESTÃO 25

Leia o texto a seguir.

Os violeiros que gravaram a Saída da Boiada do disco Danças e Instrumentos Populares de Goiás têm famílias em Itaberaí, Buriti Alegre, Nazário, mas eles vivem é na estrada. Eles usam dois berrantes, duas peiteiras de guizos, um polaque e uma penhola (chicote). Representam a saída de uma boiada com os berrantes, a tropa com as peiteiras, o polaque do cavalo guia e os homens conversando para o pessoal formar e sair com a boiada.

LEITE, José Onofre. Marreco. Relato. In: SILVA, Mônica Martins. *A escrita do folclore em Goiás: uma história de intelectuais e instituições (1940-1980)*, Tese de doutorado, Brasília, Universidade de Brasília. p. 221. [Adaptado].

Os elementos que compuseram a gravação visam representar

- (A) as limitações artísticas do violeiro.
- (B) os instrumentos conhecidos como viola.
- (C) a falta de compromisso do músico.
- (D) o cotidiano agrário do lugar.

RASCUNHO**RASCUNHO**

QUESTÃO 26

No Windows, versão 10, uma possível maneira de invocar a execução de um programa aplicativo é pressionar uma única tecla ou a combinação de duas ou mais teclas de maneira simultânea, desde que ao conjunto de teclas esteja associado um *atalho* para a execução de um certo programa. Um importante aplicativo neste sistema é o Gerenciador de Tarefas, que pode ser invocado se o usuário pressionar simultaneamente as teclas:

- (A) Ctrl + Shift + T.
- (B) Win + Shift + T.
- (C) Ctrl + Shift + Esc.
- (D) Alt + Shift + Esc.

QUESTÃO 27

Os programas de computador denominados de *browsers* possibilitam ao usuário navegar na Internet, acessando os mais diversos *websites*. Um desses programas disponíveis para o Windows 10 é o *Google Chrome*. Um usuário está com este programa em execução e com duas *abas* já abertas: uma acessando sua caixa de correio eletrônico (mais à esquerda na tela) e outra o *website* da cidade de Buriti Alegre (mais à direita na tela), ambas estão no modo de navegação normal. O usuário deseja acessar outro *website*, porém utilizando o modo de navegação anônima. Assim, ele deve

- (A) clicar, simultaneamente, nas teclas Ctrl, Shift e N para abrir uma nova janela de navegação sem prejudicar as *abas* já abertas na janela atual.
- (B) fechar, obrigatoriamente, a execução atual do navegador e iniciar uma nova instância, clicando no ícone dele com a tela Shift pressionada.
- (C) clicar, com a tecla Shift pressionada, no símbolo de “+” (mais) presente à direita da *aba* na qual está aberto o *website* de Buriti Alegre.
- (D) clicar, simultaneamente, nas teclas Ctrl e T, o que fechará as *abas* atualmente abertas e abrirá uma nova aba de navegação.

RASCUNHO**QUESTÃO 28**

Leia o caso a seguir.

Um usuário está utilizando um microcomputador pessoal no qual está instalado o Windows 10 e o pacote LibreOffice, versão 7.6.x. O editor Writer está em execução e com um texto sendo apresentado em sua tela. O texto possui três parágrafos e o cursor está no início do segundo parágrafo, antes da primeira letra dele.

Elaborado pelo(a) autor(a).

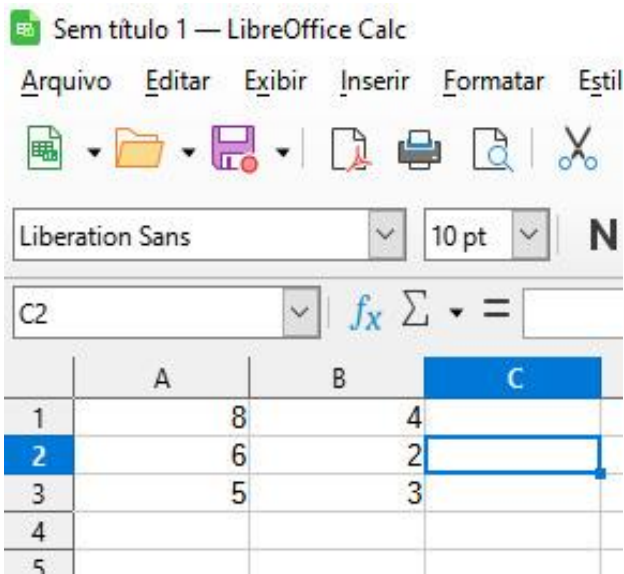
O usuário deseja alterar a fonte de todo este parágrafo, tornando-a diferente daquela utilizada nos demais. Para isso ele deve

- (A) escolher, utilizando o *mouse*, a opção Formatar, presente no menu principal do programa e, em sequência, o item Texto e, por fim, a opção Caractere para abrir a janela que permite alterar a fonte.
- (B) pressionar simultaneamente as teclas Ctrl, Shift e a de seta para baixo. Em sequência, acessar o menu principal e escolher a opção Formatar e, por fim, o item Caractere para abrir a janela que permite alterar a fonte.
- (C) pressionar simultaneamente as teclas Ctrl e A. Em sequência, deve acessar o menu principal do programa e escolher a opção Formatar e, por fim, o item Caractere para abrir a janela que permite alterar a fonte.
- (D) escolher, utilizando o *mouse*, a opção Estilos, presente no menu principal do programa e, em sequência, o item Parágrafo e, por fim, selecionar o item Caractere para abrir a janela que permite alterar a fonte.

RASCUNHO

QUESTÃO 29

Observe a imagem a seguir.



Um usuário do sistema operacional Windows está executando o aplicativo Calc do LibreOffice 7.6.x e há uma planilha de trabalho em sua tela, conforme exibe a figura. Se o usuário posicionar o ponteiro do *mouse* na célula de endereço C2 e nela digitar a seguinte fórmula:

$=\text{COMBIN}(A2;B2) + \text{COMBIN}(A3;B3)$

E, em seguida, pressionar a tecla <ENTER>, o número que aparecerá nesta célula será o

- (A) 95.
- (B) 25.
- (C) 15.
- (D) 10.

QUESTÃO 30

Leia o caso a seguir.

Um usuário do Windows 10 adquiriu um novo modelo de impressora, que sabia ser suportada por esta versão do sistema operacional. Para instalá-la em seu microcomputador, ele deverá utilizar a ferramenta de sistema denominada Painel de Controle.

Elaborado pelo(a) autor(a).

Considerando que está na tela inicial desta ferramenta, a sequência de opções que deve escolher para instalar a nova impressora é:

- (A) Hardware e Sons, Programas, Adicionar driver de impressora.
- (B) Programas, Driver de impressora, Adicionar dispositivo.
- (C) Programas, Adicionar dispositivo, Selecionar driver de impressora.
- (D) Hardware e Sons, Dispositivos e impressoras, Adicionar dispositivo.

RASCUNHO

QUESTÃO 31

A dengue é uma doença com o maior número de casos na Região das Américas, com ocorrência de epidemias. Em geral, ela é ocasionada pela introdução e ou reintrodução dos diferentes sorotipos do agente etiológico da enfermidade, exigindo do Sistema Único de Saúde, ao longo do tempo, o planejamento e execução de ações de prevenção da doença e tratamento dos casos. No Brasil, a primeira epidemia de dengue foi registrada em

- (A) Rio Branco, Acre, no ano de 1979.
- (B) Boa Vista, Roraima, no ano de 1981.
- (C) Manaus, Amazonas, no ano de 1993.
- (D) Porto Velho, Rondônia, no ano de 1996.

QUESTÃO 32

Leia o caso a seguir.

J. C. G., 39 anos, sexo feminino, casada e mãe de três filhos menores queixa-se, ao agente comunitário de saúde (ACS), de constantes dores na região inguinal e presença de um “caroço na virilha”. Diante do caso, o ACS agendou, para a semana seguinte, uma consulta médica na unidade de saúde da família (USF) para a paciente. Durante a consulta foi diagnosticada a presença de hernia inguinal, com risco de encarceramento, sendo indicado a realização de cirurgia e realizado o encaminhamento de J.C.G. a um hospital da rede de assistência para a realização do procedimento. O profissional da USF agendou a consulta da paciente no hospital da rede e, após 30 dias, a cirurgia foi realizada com sucesso. Ao receber alta hospitalar, J.C.G. recebeu nova visita domiciliar do ACS, ocasião em que entregou a ele um relatório médico com as informações necessárias para o seguimento e orientação quanto à continuidade da assistência à sua saúde.

Elaborado pelo(a) autor(a).

No caso acima, de acordo com a Portaria nº 2.436, de 21 de setembro de 2017, quais as diretrizes da atenção primária estão presentes na assistência prestada ao usuário?

- (A) Regionalização, participação da comunidade e territorialização.
- (B) Territorialização, longitudinalidade do cuidado e regionalização.
- (C) Coordenação do cuidado, participação da comunidade e resolutividade.
- (D) Longitudinalidade do cuidado, resolutividade e coordenação do cuidado.

QUESTÃO 33

As redes de atenção à saúde (RAS) constituem arranjos organizativos de ações e serviços de saúde de diferentes densidades tecnológicas, que integradas por meio de sistemas de apoio técnico, logístico e de gestão, buscam garantir a integralidade do cuidado. Para assegurar resolutividade na rede de atenção à saúde, alguns fundamentos precisam ser considerados e, dentre eles, tem-se a suficiência que pode ser entendida como o conjunto de ações e serviços

- (A) destinados à oferta da atenção necessária ao atendimento do usuário e sua família, tanto nas situações de urgência e emergência quanto de eletividade.
- (B) relacionados à melhoria da assistência ao usuário, tais como a diminuição do tempo de espera, a facilidade de contato com os profissionais e o conforto dos ambientes para atendimento.
- (C) disponíveis em quantidade e qualidade para atender às necessidades de saúde da população e inclui cuidados primários, secundários, terciários, preventivos, paliativos e de reabilitação.
- (D) destinados à oferta de cuidado livre de barreiras geográficas, financeiras, organizacionais, socioculturais, étnicas e de gênero e que pode ser analisado através da disponibilidade, comodidade e aceitabilidade do serviço pelos usuários.

RASCUNHO

QUESTÃO 34

O processo do cuidado integral à saúde é missão básica do Sistema Único de Saúde (SUS) e da atenção primária à saúde (APS) por meio da estratégia saúde da família. Esse processo envolve, além da promoção e reabilitação da saúde,

- (A) a integração das minorias sociais no SUS, a determinação dos níveis de saúde da população, a identificação dos condicionantes da saúde e a utilização da rede de assistência à saúde (RAS).
- (B) a determinação dos níveis de saúde da população, o rastreamento de agravos à saúde, a utilização da rede de assistência à saúde (RAS) e a detecção precoce de casos.
- (C) a redução de risco ou manutenção de baixo risco, a identificação dos condicionantes da saúde, o tratamento das doenças e a integração das minorias sociais no SUS.
- (D) o tratamento das doenças, a redução de risco ou manutenção de baixo risco, a detecção precoce de casos e o rastreamento de agravos à saúde.

QUESTÃO 35

Lançada em 2003, a Política Nacional de Humanização (PNH) busca pôr em prática os princípios do Sistema Único de Saúde (SUS) no cotidiano dos serviços de saúde, produzindo as mudanças necessárias para construir processos coletivos de enfrentamento de relações de poder, trabalho e afeto que, muitas vezes, produzem atitudes e práticas desumanizadoras. Nesse contexto, a PNH estimula a comunicação entre

- (A) os prefeitos, os secretários de saúde e a população.
- (B) os gestores, os trabalhadores e os usuários.
- (C) os níveis de governo, municipal, estadual e federal.
- (D) o controle social, os prestadores de serviço e a sociedade civil.

RASCUNHO**QUESTÃO 36**

A Saúde da Família é a estratégia prioritária para a reorganização da atenção básica e incorpora o conceito de saúde ampliado, considerando aspectos relativos à qualidade de vida das pessoas, realizando ações individuais e coletivas com intervenção por equipes multidisciplinares, com melhoria do acesso aos serviços. Essa estratégia se baseia

- (A) no vínculo com a população e no acolhimento às demandas por ela apresentadas.
- (B) na qualificação dos serviços de saúde pública e na gestão democrática e participativa.
- (C) na disponibilização da alternativa assistencial mais adequada e no atendimento prioritário.
- (D) no compartilhamento de experiências solidárias entre os profissionais e na educação permanente em saúde.

QUESTÃO 37

Cada equipe de saúde da família deve se organizar para atender a uma determinada população, assumindo a responsabilidade sanitária sobre ela e considerando a dinamicidade existente no território em que vive essa população. A divisão do território na estratégia de saúde da família compõe três níveis de atuação, quais sejam território-área, território-microárea e território-moradia. Por território-microárea, entende-se que são espaços

- (A) considerados em seus limites geográficos, para a organização administrativa do atendimento à população.
- (B) de menor agregação social, onde se permite aprofundar o conhecimento da realidade para o desenvolvimento das ações de saúde.
- (C) compostos pela população adstrita, que estabelecem vínculo com uma unidade de saúde, permitindo a melhor relação e fluxo população-serviços.
- (D) onde se concentram grupos populacionais homogêneos de risco ou não, com vistas à programação e acompanhamento das ações destinadas à melhoria das condições de saúde.

QUESTÃO 38

A ausência de doenças ou agravos ou sua manifestação, seja na forma esporádica, endêmica ou epidêmica, está associada a um conjunto de fatores, dentre os quais os de ordem socioambiental e política, tornando mais vulneráveis grupos populacionais expostos às condições desfavoráveis de vida. Nesse contexto, epidemia refere-se à ocorrência de

- (A) aumento do número de casos de uma determinada doença ou enfermidade, restrita a um espaço físico extremamente delimitado como colégio, quartel, edifício de apartamentos, bairro etc. e que pode decorrer de vários agentes etiológicos ou agravos.
- (B) elevação da incidência de determinada doença caracterizada por larga distribuição espacial, atingindo várias nações e que pode ser tratada como uma série de eventos semelhantes localizados em diferentes regiões e que ocorrem em vários países ao mesmo tempo.
- (C) alteração, espacial e cronologicamente delimitada, do estado de saúde-doença de uma população, caracterizada por uma elevação progressivamente crescente, inesperada e descontrolada dos coeficientes de incidência de determinada doença ou agravo, ultrapassando e reiterando valores acima do limiar preestabelecido.
- (D) incidência coletiva e constante de determinada doença que, no decorrer de um largo período histórico, acomete grupos humanos distribuídos em espaços delimitados, permitidas as flutuações de valores, tais como as variações sazonais. Refere-se à doença presente entre os membros de determinado grupo, numa determinada área.

RASCUNHO**QUESTÃO 39**

As epidemias apresentam aspectos próprios e característicos que as discriminam, possibilitando que sejam agrupadas em conjuntos diferenciados entre si. A literatura especializada tem procurado categorizar os vários tipos de epidemia, usando critérios diversos, todos igualmente válidos e nenhum preponderante sobre os outros. Ressalta-se que uma dada ocorrência epidêmica poderá enquadrar-se em mais de um tipo de epidemia, dentre estes, tem-se a epidemia progressiva, em que o critério diferenciador para a classificação é a

- (A) extensão do intervalo de tempo durante o qual a população afetada esteve em contato com a fonte disseminadora da doença; a exposição se dá durante curto intervalo de tempo e cessa, não tornando a se repetir. São exemplos a exposição a gases tóxicos, alguns tipos de intoxicação alimentar e exposição a radiações ionizantes.
- (B) existência de um mecanismo de transmissão de hospedeiro a hospedeiro. A doença é difundida de pessoa a pessoa por via respiratória, anal, oral, genital ou por vetores e a propagação se dá em cadeia, gerando verdadeira corrente de transmissão, de suscetível a suscetível, até o esgotamento destes ou sua diminuição abaixo do nível crítico.
- (C) velocidade do processo na primeira etapa, que é de progressão; a manifestação da doença envolve em pouco tempo a quase-totalidade das pessoas atingidas, ou seja, a incidência máxima é alcançada logo após se ter iniciado a egressão. Apresenta rápida progressão até atingir a incidência máxima em curto espaço de tempo.
- (D) inexistência de um mecanismo de transmissão hospedeiro a hospedeiro; o fator extrínseco é veiculado por água, alimento ou ar, ou introduzido por inoculação. Não existe propagação de doença pessoa a pessoa, os afetados tiveram acesso direto ao veículo disseminador da doença, não necessariamente ao mesmo tempo e no mesmo lugar.

RASCUNHO

QUESTÃO 40

Diferentemente da promoção da saúde, a prevenção de doenças tem como objetivo a redução do risco de se adquirir uma enfermidade específica por reduzir a probabilidade de que uma doença ou desordem venha a afetar um indivíduo ou comunidade. Dentre os níveis de prevenção, tem-se a prevenção secundária que são ações realizadas para

- (A) detectar um problema de saúde em estágio inicial, muitas vezes, em estágio subclínico, no indivíduo ou na população, facilitando o diagnóstico definitivo, o tratamento e reduzindo ou prevenindo sua disseminação e os efeitos de longo prazo. Ex.: rastreamento e diagnóstico precoce de doenças.
- (B) remover causas e fatores de risco de um problema de saúde individual ou populacional antes do desenvolvimento de uma condição clínica; inclui promoção da saúde e proteção específica. Ex.: imunização e orientação de atividade física para diminuir chance de desenvolvimento de obesidade.
- (C) localizar indivíduos em risco de intervenções, diagnósticas e/ou terapêuticas, excessivas para protegê-los de novas intervenções médicas inapropriadas e sugerir-lhes alternativas eticamente aceitáveis. Ex.: diálogo e comunicação eficientes entre usuários e profissionais de saúde.
- (D) reduzir em um indivíduo ou grupo populacional os prejuízos funcionais provenientes de um problema de saúde agudo ou crônico, incluindo a reabilitação. Ex.: prevenir complicações do diabetes e reabilitar paciente pós-infarto do miocárdio ou acidente vascular cerebral.

RASCUNHO**RASCUNHO**

QUESTÃO 41

A questão social é um fenômeno da sociedade capitalista e sua origem, encontra-se no caráter coletivo da produção e na apropriação privada dos frutos do trabalho e das condições necessárias à sua realização. Ela atinge a essência da vida dos sujeitos numa luta acirrada por direitos sociais. Essas lutas sociais, consistem, em um processo que

- (A) depende diretamente da capacidade de envolvimento dos indivíduos da classe trabalhadora com os partidos políticos tradicionais, visando garantir uma adequada formulação de suas pautas de reivindicações.
- (B) exige a interferência do Estado na legalização de direitos e deveres dos sujeitos sociais envolvidos, consubstanciados nas políticas e nos serviços sociais, mediações fundamentais para o trabalho do(a) assistente social.
- (C) rompe com a perspectiva de auto-organização dos trabalhadores ao mesmo tempo em que busca retomar antigas formas de convivência harmoniosa e solidária entre trabalhadores(as) e patrões e patroas.
- (D) resulta da inadaptação de antigos métodos de gestão do social, produto datado da crise do Estado, provocando uma disfunção ou ameaça à coesão e à ordem social, exigindo inovações.

QUESTÃO 42

As transformações societárias contemporâneas ultrapassam os circuitos produtivos e envolve a totalidade social, configurando a sociedade tardo-burguesa, que emerge da restauração do capital operada desde fins dos anos 1970. No que diz respeito ao Estado moderno, permanece seu caráter de classe, contudo,

- (A) as corporações imperialistas, o grande capital, esforçam-se por manter as regulações estatais com o objetivo de garantir a manutenção dos direitos sociais e, ao mesmo tempo, preservar o patrimônio e o fundo público.
- (B) as lutas democráticas são incentivadas pelas grandes corporações com o objetivo de fortalecer as instituições estatais, politizar as demandas das classes subalternas, ao mesmo tempo em que se afrouxa o controle sobre elas.
- (C) a "flexibilização" do capitalismo tardio contribuiu com o processo de modernização, reduzindo a pauperização absoluta e a relativa, por meio da desregulamentação, que liberou as forças produtivas da tutela do Estado protetor.
- (D) a desqualificação do Estado é a marca do privatismo da ideologia neoliberal, cuja defesa do "Estado mínimo", para os gastos com as políticas sociais, visa liberar a acumulação capitalista de todas as cadeias impostas pela democracia.

QUESTÃO 43

A Constituição Federal de 1988 criou o sistema de Seguridade Social (saúde, previdência e assistência social). No entanto, as Emendas Constitucionais que incidiram sobre essas políticas modificaram as formas de financiamento e a destinação dos recursos públicos, provocando o desmonte do financiamento no Orçamento da Seguridade Social. Uma das formas desse desmonte ocorre por meio da

- (A) criação de empecilhos para dificultar a transferência dos recursos destinados ao financiamento das políticas de seguridade social em recursos fiscais para compor o superávit primário, necessário ao pagamento dos juros da dívida.
- (B) inadequação do governo federal às recomendações do FMI e do BM, assim como o descompromisso dos sucessivos governos com o ajuste fiscal para efetivamente realizar o pagamento pontual da dívida externa.
- (C) desvinculação de receitas da união (DRU), que, originalmente, é uma estrutura que permite ao Governo Federal usar livremente 20% de todos os tributos federais vinculados por lei a fundos ou despesas.
- (D) diminuição da oferta de crédito, provocando a fuga interna das corporações financeiras, somada à enorme valorização na esfera produtiva, dificultando o deslocamento de investimentos para a esfera financeira.

QUESTÃO 44

As políticas sociais podem ser definidas como intervenções estatais que regulam os processos de reprodução social por meio de estratégias diferenciadas, operando de forma indireta sobre a relação capital-trabalho. Para garantir o exercício da cidadania e combater as desigualdades sociais, o Estado deve

- (A) promover a construção de uma institucionalidade voltada para a inclusão social e a redistribuição de renda por meio de sistemas de proteção social estruturados de forma descentralizada e participativa.
- (B) priorizar um amplo repertório de reformas sociais que compartilhem três ideias centrais: focalizar e descentralizar a ação pública, assim como privatizar alguns segmentos dos serviços sociais.
- (C) promover ações e processos de garantia de liberdade e autonomia do mercado e do comércio, priorizando a privatização dos serviços instaurando, assim, novas formas de migrações e expropriações.
- (D) priorizar a divulgação de informações que responsabilizem o indivíduo de sua capacidade de responder às condições do mercado e se desenvolver de forma independente das políticas públicas.

QUESTÃO 45

O controle social, enquanto direito conquistado na Constituição Federal de 1988, prevê como mecanismo fundamental duas instâncias de participação nas políticas sociais:

- (A) a descentralização e a flexibilização.
- (B) os conselhos e as conferências.
- (C) a democratização e a privatização.
- (D) a focalização e a terceirização.

QUESTÃO 46

A Política Nacional de Atenção Integral à Saúde da Criança (PNAISC) é uma política do Sistema Único de Saúde (SUS), consubstanciada no Estatuto da Criança e do(a) Adolescente (ECA), orientada por princípios que afirmam a

- (A) necessidade do envolvimento dos municípios em campanhas destinadas a sensibilizar as empresas a participarem da distribuição gratuita ou de baixo custo de substitutos do leite materno nos hospitais.
- (B) importância do desenvolvimento de ações educativas destinadas à família, ressaltando a liberdade e autonomia dos pais quanto à vacinação das crianças, assim como aos métodos de disciplina.
- (C) centralidade da família, qualificando-a como única representante da criança em todas as instâncias da sociedade, tais como fóruns e conselhos envolvidos com a temática da saúde da criança.
- (D) garantia do direito à vida e à saúde, o acesso universal de todas as crianças à saúde, à equidade, à integralidade do cuidado, à humanização da atenção e à gestão participativa.

RASCUNHO**QUESTÃO 47**

O projeto da Reforma Sanitária Brasileira (RSB), defende a qualidade do cuidado e atenção a saúde dos usuários do SUS, ao mesmo tempo em que se contrapõe, a todas as formas de desigualdades e injustiças. Nesse contexto, a RSB apresenta, como demandas para o(a) assistente social, dentre outros, o compromisso com

- (A) uma postura de neutralidade frente aos movimentos organizados por trabalhadores e usuários contra a privatização do SUS, mantendo-se, portanto, alinhado ao projeto ético político do Serviço Social.
- (B) um rigoroso trabalho de triagem, visando impedir que indivíduos das classes médias, detentores de planos de saúde privada, tenham acesso aos serviços de saúde do SUS.
- (C) a democratização do acesso aos serviços de saúde, atendimento humanizado, interdisciplinaridade, ênfase nas abordagens grupais, acesso democrático às informações e estímulo à participação cidadã.
- (D) a luta pela valorização do modelo tradicional de saúde visando garantir aos usuários serviços especializados, em oposição a programas de saúde pública, formada por equipes multiprofissionais.

QUESTÃO 48

No Brasil, a área da saúde constitui-se como um dos principais campos de atuação do Serviço Social. Com a criação do Sistema Único de Saúde (SUS) e seu conceito ampliado de saúde, há o reconhecimento das determinações sociais do processo saúde e doença, logo, cresce a demanda pelo trabalho do(a) assistente social, pois

- (A) os referenciais clínicos que pautaram o atendimento tradicional, em parte, cedem lugar aos referenciais das Ciências Sociais para a construção de perspectivas de trabalho que visam atender às demandas coletivas.
- (B) os conceitos de saúde e doença, muitas vezes, possuem significados subjetivos, uma vez que a saúde é alheia às condições socioeconômicas, trata-se, na realidade, da ausência de doenças.
- (C) os problemas de saúde do Brasil passam a ser colocados como soluções técnicas, buscando romper com a politização dos debates que historicamente marcaram e prejudicaram o campo da saúde.
- (D) os níveis de saúde de uma determinada população expressam o compromisso ou a falta de compromisso que cada indivíduo possui consigo mesmo e com os cuidados cotidianos que deve adotar.

QUESTÃO 49

O trabalho do(a) assistente social na saúde deve ter como eixo central a busca persistente dos conhecimentos e das novas aquisições à profissão, articulados aos princípios dos projetos de

- (A) defesa dos planos de saúde e expansão da rede privada.
- (B) medicina tradicional e práticas curativas.
- (C) reforma no SUS e privatização de serviços.
- (D) reforma sanitária e ético-político do Serviço Social.

QUESTÃO 50

A política de saúde, a política de assistência social e a previdência social formam a chamada “proteção social”, são consideradas produto histórico das lutas dos trabalhadores, na medida em que

- (A) expressam a grandeza de intelectuais que, historicamente, dirigiram as iniciativas em prol de novos direitos, participando da formulação de projetos de leis, assim como mediando conflitos.
- (B) respondem pelo atendimento de necessidades inspiradas em princípios e valores socializados pelas camadas populares e reconhecidos pelo Estado e pelo patronato.
- (C) revelam os limites das democracias liberais e propõem uma nova sociabilidade que valorize as iniciativas individuais, substituindo a proteção social estatal pelo incentivo ao empreendedorismo.
- (D) retratam o envolvimento da sociedade civil, voluntariado, ONGs, empresas socialmente responsáveis, no sentido de responder às diferentes expressões da questão social.

RASCUNHO**QUESTÃO 51**

Ao se inserir na política de educação, a(o) assistente social traz contribuições significativas, posto que sua intervenção se orienta a partir de

- (A) ações de atendimento direto à(o) usuária(o) e atendimento coletivo, bem como na capacitação e orientações de promoção e de prevenção a diferentes temáticas demandadas pela própria política de educação.
- (B) estratégias individuais e coletivas junto a estudantes e seus familiares, diante de suas condições objetivas de vida, mas sem perder de vista as vinculações ideológicas dos projetos educacionais em disputa na sociedade.
- (C) ações criticamente consubstanciadas pelas matrizes de conhecimento que atravessaram o serviço social, mas sem perder o foco no processo de ensino e de aprendizagem que emergem na escola e na política educacional.
- (D) estratégias construídas na estrutura da sociedade, bem como levando em consideração as circunstâncias psicossociais que se apresentam no ambiente escolar frente aos aspectos vivenciados por discentes.

QUESTÃO 52

A Lei nº 12.711/2012 (alterada pela Lei nº 14.723/2023), o Decreto nº 7.824 e a Portaria Normativa nº 18 (ambos de 2012) compõem parte de um arcabouço jurídico-administrativo que garante o acesso da população mais vulnerável à educação pública. Para ampliar as condições de permanência de estudantes, uma das estratégias instituídas foi o Decreto nº 7.234/2010 que dispõe sobre

- (A) o Plano Nacional de Permanência na Educação Superior (PNPES).
- (B) a Política Nacional de Permanência Estudantil (PNPE).
- (C) a Política Nacional de Assistência Social (PNAS).
- (D) o Programa Nacional de Assistência Estudantil (PNAES).

RASCUNHO

QUESTÃO 53

A trajetória do serviço social na realidade brasileira foi socialmente construída com avanços e desafios, tendo como uma das expressões de sua luta o projeto ético-político. Este projeto sinaliza a

- (A) direção social assumida hegemonicamente de forma crítica, resultante de compromissos com fundamentos democráticos em defesa dos interesses da classe trabalhadora.
- (B) perspectiva libertária do serviço social com respeito ao pluralismo e ao ecletismo, decorrente de escolhas que tenham como fundamentos a defesa da classe trabalhadora.
- (C) teleologia de construção de uma sociedade capitalista mais justa e humanizada, resultante de compromissos profissionais que primem pela redução das desigualdades sociais.
- (D) dimensão da promoção social de forma crítica e comprometida com os valores éticos e morais, decorrentes de escolhas que garantam a diversidade e que rompam com o abismo social.

QUESTÃO 54

O trabalho das(os) assistentes sociais, nos diferentes espaços sócio-ocupacionais, é produto histórico, permeado por elementos diversos, múltiplos e contraditórios. Dessa forma, o espaço deve ser tratado tanto sob a

- (A) perspectiva das demandas apresentadas pelas políticas sociais, quanto pelas demandas e exigências institucionais que definem o fazer profissional em suas atribuições e competências.
- (B) ótica estabelecida com a pós-modernidade, quanto sob os direcionamentos éticos e políticos expressos nos princípios e fundamentos do código de ética profissional.
- (C) perspectiva das demandas consolidadas socialmente, quanto pelas demandas potenciais que se abrem historicamente diante da análise crítica sobre a realidade apresentada.
- (D) ótica do processo de produção das relações sociais, quanto sob os direcionamentos expressos nos núcleos de fundamentação apresentados nas Diretrizes Curriculares.

QUESTÃO 55

A partir das definições constitucionais, das legislações que regulamentam o Sistema Único de Saúde (SUS), das deliberações das conferências nacionais de saúde e do Plano Nacional de Saúde, foi aprovada, em 2006, a Política Nacional de Promoção da Saúde (PNPS), trazendo em sua essência a

- (A) integralidade como princípio urgente, exercendo e efetivando os direitos de saúde, com ênfase às políticas públicas de benefícios sociais.
- (B) direção única das ações em saúde, no movimento dialético individual e coletivo, com destaque à população vulnerável da classe trabalhadora.
- (C) relação direta e intrínseca com as Ações Integradas de Saúde (AIS) advindas do Movimento de Reforma Sanitária e dos princípios do SUS.
- (D) necessidade de estabelecer relação com as demais políticas públicas conquistadas pela população, incluindo aquelas do setor de saúde.

QUESTÃO 56

As políticas sociais expressam características próprias da sociedade capitalista. Na realidade brasileira, a partir dos anos de 1990, vivenciam contradições que, por um lado,

- (A) há um incentivo a sociedade líquida com ações amplamente conquistadas; por outro lado, sustentam-se na histórica configuração paternalista constituídas no país.
- (B) há uma pressão para efetivar as conquistas constitucionais por direitos sociais; por outro lado, recaem nas exigências da ofensiva neoliberal que sustentam a financeirização do capital.
- (C) apoiam-se na lógica na universalização das políticas de Seguridade Social; por outro lado, denotam-se o estímulo ao consumo em seus diferentes aparelhos ideológicos do Estado.
- (D) denotam-se ganhos advindos de lutas intensas pelas regulamentações constitucionais; por outro lado, a fragmentação desses ganhos pautados por pilares fundamentais da política de saúde.

QUESTÃO 57

O trabalho da(o) assistente social tem seu caráter político, apreendido no âmbito da lógica do capital, polarizada pelos interesses de classes antagônicas. Nesse sentido, faz-se imperioso considerar o serviço social a partir de dois ângulos indissociáveis e interdependentes, como

- (A) profissão socialmente constituída de condicionantes internos e externos; e como a questão social foi sendo incorporada na prática profissional.
- (B) processo de reprodução da totalidade social; e como demanda apresentada pelas(os) usuárias(os) dos serviços em que as(os) profissionais se inserem.
- (C) realidade vivida e representada na e pela consciência das(os) profissionais; e como atividade socialmente determinada pelas circunstâncias sociais objetivas.
- (D) matriz explicativa da realidade na perspectiva da integração na sociedade; e como a prática profissional que incorporou ações e procedimentos institucionais.

QUESTÃO 58

Segundo o Conselho Federal de Serviço Social (CFESS), na área da educação, a presença da(o) assistente social, ainda que não represente uma situação nova, é marcada por

- (A) fortes vestígios das concepções assistencialistas e imediatistas no enfrentamento dos problemas escolares, que distorcem o potencial de contribuição deste profissional nos processos que assegurem uma educação pública de qualidade.
- (B) concepções ecléticas que reduzem o serviço social no escopo das ações escolares, que enviesam o caráter emancipador no processo de construção do acesso à educação pública, laica e de qualidade referenciada à classe trabalhadora.
- (C) tensões constantes e embates com ênfase em ações da(o) assistente social à processos de seletividade de benefícios e serviços assistenciais, que alteram o sentido e o significado da educação como política pública de direito.
- (D) normas já direcionados e estabelecidas pela lógica determinada na estrutura da política escolar, que ignoram as contradições e as ações de atendimento direto junto às(aos) usuárias(os) dos serviços educacionais na perspectiva da cidadania.

QUESTÃO 59

As dimensões da profissão se atravessam e se entrecruzam, mas também se confrontam a todo momento, configurando uma unidade de elementos diversos e enfatizando que a dimensão técnico-operativa

- (A) está pautada nas expressões do exercício profissional e alicerçadas na matriz explicativa da realidade que o(a) profissional assume.
- (B) em sua natureza não é neutra, ela está travejada pela ético-política e, ambas, encontram-se fundamentadas em aportes teóricos.
- (C) mantém-se ao longo do tempo no debate do serviço social e está direcionada no processo político que constitui as forças da sociedade capitalista.
- (D) tem como diretriz a emancipação humana e está consubstanciada conforme o direcionamento das ações que cada profissional estabelece.

QUESTÃO 60

O conservadorismo nunca deixou de permear o trabalho profissional e a formação em Serviço Social, a reação ao conservadorismo e a construção do projeto ético-político só foram possíveis pela conjunção de fatores como

- (A) articulação de diferentes matrizes de conhecimento; compreensão do monopólio do poder dominante e das estratégias dos mecanismos coercitivos; inclusão de pautas democráticas; e superação da vertente reatualização conservadora.
- (B) apropriação do debate sobre a pós-modernidade; incorporação de novas perspectivas éticas e teórico-metodológicas; compreensão do monopólio conservador e do projeto profissional; e articulação teoria e a prática.
- (C) incorporação da teoria marxista; articulação com movimentos sociais e partidos anticapitalistas; superação do monopólio conservador que orientava a formação e o trabalho; e construção de uma organização teórica-política-profissional.
- (D) superação do arranjo teórico-doutrinário; apropriação das lutas do serviço social libertário; construção do monopólio dos procedimentos do trabalho profissional com qualidade; e inclusão de debates sobre temas transversais à profissão.

PROVA DISCURSIVA**Questão 01**

Leia o caso a seguir.

A assistente social J. está inserida no espaço sócio-ocupacional na área da saúde, numa unidade de média complexidade. Compareceu ao plantão social a mãe da criança M., 5 anos de idade. Neste atendimento, a mãe informou que foi lhe solicitado um exame pela cardiopediatra, tendo em vista a cardiopatia grave que a criança apresentava. Contudo, a mãe evidencia que não reúne condições de pagar pelo exame, posto que está desempregada, e que, segundo foi informado no setor de agendamento, a rede de saúde pública não realiza este exame.

Elaborado pelo(a) autor(a).

Diante deste atendimento, descreva a intervenção empreendida pela assistente social, considerando aspectos essenciais da conjuntura de nosso país, tais como: a chamada política de seguridade (saúde, assistência e previdência social); os princípios e diretrizes da política de saúde (SUS); a política nacional de atenção integral à saúde da criança; as ações pautadas nos parâmetros de atuação dos assistentes sociais na saúde, especificando a dimensão técnico-operativa do Serviço Social diante dos procedimentos, ações e instrumentais utilizados, tendo como fio condutor o projeto ético-político profissional e suas defesas sociais.

FOLHA RASCUNHO

1
2
3
4
5
6
7
8
9
10
11
12
13
14
15
16
17
18
19
20
21
22
23
24
25
26
27
28
29
30