



Caderno de Provas

CAM 113 – NM

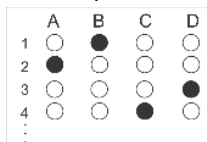
FISCAL DE OBRAS

**Editais Nº. 001/2024 –
Prefeituras dos Municípios da AMCEVALE/RN**

Data: ____/____/____

INSTRUÇÕES GERAIS PARA A REALIZAÇÃO DA PROVA

- Use apenas caneta esferográfica transparente de tinta azul ou preta.
- Escreva a data, a sua assinatura e o seu número de inscrição no espaço indicado nesta capa.
- A prova terá duração máxima de 3 (três) horas, incluindo o tempo para responder a todas as questões do **Caderno de Provas** e preencher a **Folha de Respostas**.
- Antes de retirar-se definitivamente da sala de provas, entregue a **Folha de Respostas** e o **Caderno de Provas** ao fiscal.
- Em momento algum a pessoa candidata poderá se retirar definitivamente da sala de provas com o **Caderno de Provas**.
- Este **Caderno de Provas** contém, respectivamente, 10 (dez) questões de Língua Portuguesa, 5 (cinco) questões de Informática e 15 (quinze) questões de Conhecimentos específicos.
- Se o **Caderno de Provas** contiver alguma imperfeição gráfica que impeça a leitura, comunique isso imediatamente ao Fiscal, para que seja efetuada de imediato a troca do Caderno.
- Cada questão de múltipla escolha apresenta apenas **uma** resposta correta. Para a marcação da alternativa escolhida na **Folha de Respostas**, pinte completamente o campo correspondente conforme a figura a seguir:



- Os rascunhos e as marcações feitas neste **Caderno de Provas** não serão considerados para efeito de avaliação.
- Interpretar as questões faz parte da avaliação; portanto, não é permitido solicitar esclarecimentos aos Fiscais.
- O preenchimento da **Folha de Respostas** é de sua inteira responsabilidade.
- A quantidade de questões objetivas e respectivas pontuações desta prova estão apresentadas a seguir:

| <i>Disciplina</i> | <i>Número de questões</i> | <i>Pontos</i> |
|---------------------------|---------------------------|-------------------|
| Língua Portuguesa | 10 questões | 30 pontos |
| Informática | 05 questões | 10 pontos |
| Conhecimentos específicos | 15 questões | 60 pontos |
| TOTAL DA PROVA | 30 questões | 100 pontos |

ASSINATURA DO CANDIDATO:

NÚMERO DE INSCRIÇÃO:

QUESTÕES DE MÚLTIPLA ESCOLHA – LÍNGUA PORTUGUESA

As questões de 01 a 10 referem-se ao texto reproduzido a seguir.

Novos perigos da inteligência artificial

Após pouco mais de um ano de seu lançamento, não dá para negar que a inteligência artificial generativa – que tem como seu principal representante o ChatGPT – já revolucionou diversas áreas de trabalho. Mas essa força transformadora está mostrando, aos poucos, que também tem seu lado sombrio, levantando preocupações de todo tipo, inclusive éticas, pelo mundo.

A recém-encerrada greve dos roteiristas e atores de Hollywood já foi uma consequência do mundo pós-inteligência artificial. Entre outras reivindicações, os trabalhadores dos grandes estúdios cobravam regras mais claras para evitar que roteiros sejam totalmente escritos pela inteligência artificial, bem como restrições no uso indiscriminado da imagem dos atores coadjuvantes. Além de ter o poder de aniquilar o trabalho criativo, os sindicatos de Hollywood alertam que a automação desenfreada pode levar a uma produção de conteúdo carente da autenticidade que conecta histórias aos corações do público.

Outros casos recentes, dessa vez no Brasil, mostraram o aprofundamento dos perigos da inteligência artificial, tanto para pessoas públicas quanto para anônimos, e tendo principalmente mulheres como alvo. Primeiro foi a atriz mineira Isis Valverde, que teve diversas fotos adulteradas para simular o vazamento de imagens conhecidas como "nudes", como se ela estivesse sem roupa. As fotos falsas circularam pelas redes sociais como se fossem autênticas, o que levou a atriz a registrar um boletim de ocorrência na Delegacia de Crimes de Informática da Polícia Civil do Rio de Janeiro. A inteligência artificial também foi a ferramenta usada por alunos de escolas particulares de Belo Horizonte, Recife e Rio de Janeiro para criar versões falsas de imagens de colegas de sala nuas, em casos ainda mais preocupantes, já que envolvem adolescentes, ou seja, menores de idade.

A greve dos roteiristas e os sombrios casos de pornografia falsa gerada por IA revelam uma desconsideração alarmante pelo trabalho, pela privacidade e pela dignidade das pessoas. Por isso, é imperativo que a sociedade desenvolva estruturas robustas para prevenir esse tipo de abuso, e isso deve ser feito tanto pelos governos, quanto pelas empresas. Do lado das companhias que oferecem esse tipo de serviço, é fundamental que exista uma transparência maior nos algoritmos que regem a produção de textos e imagens pela inteligência artificial. Também é necessário que existam meios de identificação simultânea de conteúdos, como marcas d'água, de modo a comprovar que determinada foto ou sequência de palavras foi gerada por uma IA.

Falta ainda ao Brasil uma legislação clara para o uso da inteligência artificial, que leve em conta a atual mudança tecnológica. Apesar de a criação de montagens pornográficas – principalmente envolvendo menores de idade – ser crime, a autoria do produto final está em uma zona cinzenta das leis brasileiras. Para tentar coibir tais abusos, é preciso que existam regulamentações mais rigorosas e mecanismos claros de responsabilização pelo uso da IA para a produção de conteúdo criminoso.

A solução não reside em condenar a inteligência artificial – que é meramente uma ferramenta –, mas em estabelecer limites éticos e legais para sua aplicação. É preciso compreender que o perigo não está na IA em si, mas na ausência de diretrizes éticas. Como toda nova tecnologia, ela demanda técnicas, direitos e deveres totalmente novos, para que seja bem aplicada. Os alertas recentes já são mais do que suficientes para que esse debate se inicie, tanto nas empresas quanto no Congresso.

Disponível em: <https://www.em.com.br/2023/11/6654195-novos-perigos-da-inteligencia-artificial.html>. [Adaptado]

01. Considerando o texto em sua totalidade, o objetivo principal do texto é

- A) avaliar os efeitos negativos do uso indiscriminado e irresponsável da inteligência artificial.
- B) alertar sobre a necessidade de a sociedade criar mecanismos de defesa para o uso indiscriminado da inteligência artificial.
- C) apresentar soluções para extinguir os problemas advindos do uso da inteligência artificial.
- D) criticar a ausência de uma legislação brasileira que proteja os cidadãos do uso pornográfico da inteligência artificial.

02. De acordo com o texto, os perigos da inteligência artificial

- A) devem atingir também o mercado de trabalho.
- B) têm como alvo preferencial mulheres anônimas.
- C) surgiram apenas depois da criação do ChatGPT.
- D) atingem, exclusivamente, usuários das redes sociais.

03. Em relação ao uso da inteligência artificial, o autor do texto tem uma visão

- A) depreciativa, visto que aponta o lado sinistro dessa tecnologia.
- B) positiva, visto que admite a reversão do cenário estabelecido.
- C) indiferente, visto que se mostra apático em relação a essa questão.
- D) apocalíptica, visto que vislumbra um desfecho trágico para a humanidade.

04. Considerando a organização das ideias, no terceiro parágrafo, a ideia central

- A) está localizada, exclusivamente, no último período.
- B) está localizada, exclusivamente, no primeiro período.
- C) encontra-se diluída entre o terceiro e o quarto períodos.
- D) encontra-se diluída entre o primeiro e o segundo períodos.

05. Considere o trecho a seguir.

Do lado das companhias **que [1]** oferecem esse tipo de serviço, é fundamental **que [2]** exista uma transparência maior nos algoritmos **que [3]** regem a produção de textos e imagens pela inteligência artificial.

As palavras **[1]**, **[2]** e **[3]**, em destaque, devem ser classificadas, respectivamente, como

- A) conjunção integrante, pronome relativo, conjunção integrante.
- B) pronome relativo, conjunção integrante e conjunção integrante.
- C) pronome relativo, conjunção integrante e pronome relativo.
- D) conjunção integrante, pronome relativo e pronome relativo.

06. Se o sujeito for flexionado plural no trecho “[...] é fundamental **que exista uma transparência maior nos algoritmos [...]**”, a sua nova versão, de acordo com o português escrito padrão, será:

- A) “[...] é fundamental que exista transparências maior nos algoritmos [...]”.
- B) “[...] são fundamentais que exista transparências maiores nos algoritmos [...]”.
- C) “[...] são fundamentais que existam transparências maior nos algoritmos [...]”.
- D) “[...] é fundamental que existam transparências maiores nos algoritmos [...]”.

07. Considere o trecho a seguir.

Primeiro foi a atriz mineira Isis Valverde, que teve diversas fotos adulteradas para simular o vazamento de imagens conhecidas como "nudes", como se ela estivesse sem roupa. As fotos falsas circularam pelas redes sociais como se fossem autênticas, o que levou a atriz a registrar um boletim de ocorrência na Delegacia de Crimes de Informática da Polícia Civil do Rio de Janeiro.

Nesse trecho, a presença de verbos

- A) dispostos numa relação de anterioridade e posterioridade caracteriza a sequência narrativa.
- B) flexionados no pretérito perfeito do indicativo é um traço caracterizador da sequência descritiva.
- C) flexionados no pretérito imperfeito do indicativo é um traço caracterizador da sequência narrativa.
- D) encadeadores de ações simultâneas caracteriza, predominantemente, a sequência descritiva.

08. No quinto parágrafo, a conjunção “apesar de” é utilizada para

- A) estabelecer relação explicativa entre orações.
- B) estabelecer relação concessiva entre orações.
- C) introduzir oposição de ideias em relação ao período anterior.
- D) introduzir explicação em relação à ideia do período anterior.

09. Analise o período a seguir.

A inteligência artificial também foi a ferramenta usada por alunos de escolas particulares de Belo Horizonte, Recife e Rio de Janeiro **para [1]** criar versões falsas de imagens de colegas de sala nuas, em casos ainda mais preocupantes, **já que [2]** envolvem adolescentes, ou seja, menores de idade.

As conjunções [1] e [2] em destaque introduzem orações que exprimem

- A) explicações.
- B) finalidades.
- C) finalidade e explicação, respectivamente.
- D) explicação e consequência, respectivamente.

10. Analise o período a seguir.

A solução não reside em condenar a inteligência artificial – que é meramente uma ferramenta –, mas em estabelecer limites éticos e legais para sua aplicação.

Em relação à pontuação desse período,

- A) a vírgula separa orações coordenadas.
- B) a vírgula marca uma pausa respiratória.
- C) os dois travessões indicam a presença de oração adjetiva restritiva.
- D) os dois travessões podem ser retirados sem causar alteração de sentido.

QUESTÕES DE MÚLTIPLA ESCOLHA – INFORMÁTICA

11. No programa Microsoft Word 365 PT-BR, o atalho do teclado utilizado para Salvar o documento e, em seguida, imprimi-lo é:
- A) CTRL+B e CTRL+P
 - B) CTRL+I e CTRL+N
 - C) CTRL+A e CTRL+R
 - D) CTRL+Z e CTRL+S
12. Analise a figura abaixo:



Figura 01

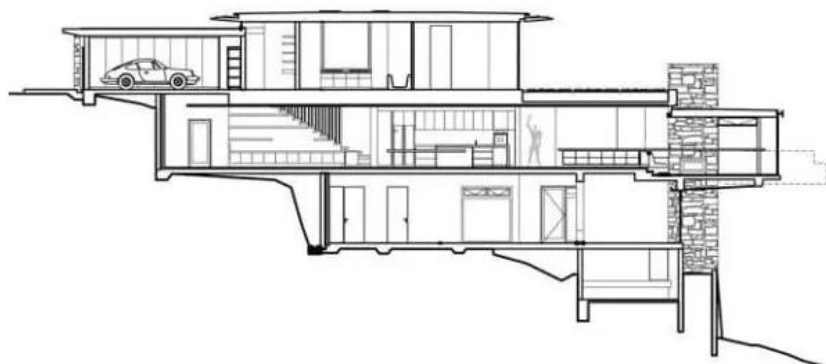
A logomarca da figura 01 refere-se ao navegador

- A) Google Chrome.
 - B) Microsoft Edge.
 - C) Mozilla Firefox.
 - D) Internet Explorer.
13. Ao utilizar o atalho “CTRL+T”, no navegador do Google Chrome, o usuário vai abrir
- A) o Histórico.
 - B) uma Nova Guia.
 - C) uma Nova Janela.
 - D) uma Nova Janela Anônima.
14. No programa Microsoft Excel 365 PT-BR, para iniciar uma fórmula, numa célula ou na barra de fórmulas, é preciso iniciar com o caractere
- A) Igual (=)
 - B) Jogo da velha (#)
 - C) Barra (/)
 - D) Asterisco (*)
15. Para Centralizar o conteúdo no documento do programa Microsoft Word 365 PT-BR, o usuário seleciona o texto e utiliza, no teclado, o atalho
- A) CTRL+Q
 - B) CTRL+G
 - C) CTRL+J
 - D) CTRL+E

QUESTÕES DE MÚLTIPLA ESCOLHA – CONHECIMENTOS ESPECÍFICOS

16. A definição de uma obra pública está relacionada a toda construção, reforma, recuperação ou ampliação de um bem público. Sabendo-se que uma obra pública pode ser realizada de forma direta ou de forma indireta, a forma direta ocorre quando a obra é
- A) contratada com terceiros por meio de licitação.
 - B) realizada por meio de um consórcio público via licitação.
 - C) efetuada pelo próprio órgão ou pela entidade da administração, por seus próprios meios.
 - D) executada por meio de parcerias privadas com regime de contratação por tomada de preço.
17. A fiscalização de obras públicas visa evitar problemas como atrasos, paralisações por falta de licenças, penalidades pelos órgãos de controle e qualquer outro tipo de irregularidade que caracterize o mau uso do dinheiro público. Nesse contexto, a fiscalização de obras públicas consiste em uma
- A) atividade por meio da qual a Administração Pública contrata obras, serviços, compras e alienações.
 - B) atividade em que a Administração Pública, por meio dos órgãos ambientais competentes, concede o licenciamento para a instalação, a ampliação e a operação de empreendimentos públicos.
 - C) atividade que deve ser realizada de modo sistemático pelo contratante e seus prepostos, com a finalidade de verificar o cumprimento das disposições contratuais, técnicas e administrativas em todos os seus aspectos.
 - D) atividade que é realizada, de forma exclusiva, pelo profissional pertencente à empresa contratada, ligado diretamente à área técnica e, devidamente, habilitado junto ao conselho de classe da área de Engenharia.
18. Em relação aos documentos necessários para a execução de uma obra pública, o conjunto de elementos necessários e suficientes à execução completa da obra, com o detalhamento das soluções previstas no projeto básico, a identificação de serviços, de materiais e de equipamentos a serem incorporados à obra, bem como suas especificações técnicas, de acordo com as normas técnicas pertinentes, é denominado de
- A) anteprojeto.
 - B) licença prévia.
 - C) projeto executivo.
 - D) termo de referência.
19. Entre as etapas realizadas na fiscalização de uma obra pública, a finalização da obra constitui um elemento essencial para o seu recebimento provisório e/ou definitivo, de modo que ela seja entregue conforme o que foi acordado por meio de um instrumento legal. Com relação à finalização de uma obra pública, um exemplo de irregularidade, concernente ao seu recebimento por parte dos entes administrativos, é o
- A) recebimento da obra dentro do prazo de conclusão.
 - B) recebimento da obra com falhas visíveis de execução.
 - C) recebimento provisório da obra pelo responsável por seu acompanhamento e sua fiscalização, mediante termo circunstanciado assinado pelas partes.
 - D) recebimento definitivo da obra por servidor ou comissão designada por autoridade competente, mediante termo circunstanciado, assinado pelas partes, após prazo de observação ou vistoria que comprove a adequação do objeto aos termos contratuais.

20. Os canteiros de obras constituem-se de áreas destinadas à execução e ao apoio dos trabalhos da indústria da construção. De uma maneira geral, as áreas ocupadas por canteiros de obras são compostas por áreas de vivência e áreas operacionais. No que diz respeito às áreas operacionais, um elemento pertencente a esses tipos de área é
- A) a cozinha.
 - B) o refeitório.
 - C) o vestiário.
 - D) o almoxarifado.
21. De acordo com a Norma Regulamentadora (NR) 18 e suas alterações, do Ministério do Trabalho e Emprego, voltada para a segurança e saúde no trabalho na indústria da construção, a instalação sanitária pertencente às áreas de vivência de um canteiro de obras deve ser constituída de lavatório, bacia sanitária sifonada, dotada de assento com tampo, e mictório, na proporção de 01 conjunto para cada grupo de
- A) 10 trabalhadores ou fração.
 - B) 15 trabalhadores ou fração.
 - C) 20 trabalhadores ou fração.
 - D) 25 trabalhadores ou fração.
22. Quanto aos aspectos relacionados à segurança do trabalho, o Equipamento de Proteção Individual (EPI) consiste em um dispositivo ou produto, de uso individual utilizado pelo trabalhador, destinado à proteção contra riscos capazes de ameaçar a sua segurança e a sua saúde. No que diz respeito aos EPIs destinados à proteção dos membros superiores, a luva de vaqueta é indicada para
- A) manuseio de peças quentes.
 - B) manuseio de peças úmidas e oleosas.
 - C) execução de serviços de pintura e manutenção predial.
 - D) proteção das mãos do usuário contra agentes abrasivos e escoriantes.
23. Analise a imagem, a seguir.



FONTE: <https://www.vivadecora.com.br/>

No que concerne às representações voltadas para os serviços de arquitetura, urbanismo e topografia, a imagem representa uma edificação executada em um terreno

- A) plano.
- B) montante.
- C) em aclave.
- D) em declive.

24. Na execução de uma obra pública, diversos documentos são exigidos como forma de acompanhar o andamento de todas as etapas, desde a sua concepção até a sua finalização. O documento conhecido pela expressão “*as built*” consiste em
- A) uma representação técnica da opção aprovada em estudos anteriores, para subsidiar a elaboração do projeto executivo de uma obra.
 - B) um projeto com representações técnicas, contendo todas as alterações e modificações promovidas durante a construção ou reforma de uma obra.
 - C) um documento necessário para a contratação de bens e serviços, que deve conter parâmetros e elementos descritivos, como a definição do objeto a ser construído.
 - D) uma especificação técnica dos componentes construtivos e dos materiais de construção, de forma a estabelecer padrões mínimos para a contratação de uma obra.
25. O concreto hidráulico é um material resultante da mistura de água, aglomerante hidráulico e agregados graúdos e miúdos, podendo ou não conter aditivos. Sendo assim, o aglomerante hidráulico empregado na composição desse tipo de concreto é denominado de
- A) areia média.
 - B) argila expansiva.
 - C) cimento asfáltico.
 - D) cimento Portland.
26. Sabendo-se que o consumo de blocos de concreto destinados à execução de uma parede é de 12,5 unidades de blocos por m² de superfície construída, a quantidade de blocos de concreto necessária para a execução de uma parede cuja área é de 5 metros de comprimento por 3 metros de altura deve ser igual a
- A) 125,00 blocos de concreto.
 - B) 147,50 blocos de concreto.
 - C) 155,00 blocos de concreto.
 - D) 187,50 blocos de concreto.
27. A alvenaria de vedação tem como uma de suas finalidades fechar os espaços compreendidos entre as vigas e os pilares de uma edificação. Nesse sentido, no que diz respeito à execução de alvenaria de vedação, o encunhamento
- A) trata-se de uma aresta inclinada delimitada pelo encontro entre duas águas nos serviços de alvenaria.
 - B) é uma ferramenta indicada para proporcionar agilidade na verificação de ângulos retos em uma alvenaria.
 - C) corresponde ao preenchimento do espaço entre a última fiada da alvenaria de vedação até vigas e/ou lajes.
 - D) consiste em um elemento arquitetônico projetado para a proteção contra intempéries, como o vento e a chuva.

CONCURSO PÚBLICO PREFEITURAS DOS MUNICÍPIOS DA AMCEVALLE – VALE DO AÇU
EDITAL Nº 001/2024

- 28.** Nas instalações hidrossanitárias residenciais, o sifão trata-se de um elemento responsável por canalizar parte da água utilizada em um ambiente e conduzi-la ao esgoto sanitário. Apesar de ser uma peça simples, a função dele é muito importante, pois
- A) promove o tratamento dos dejetos humanos que passam por ele.
 - B) permite o lançamento das águas servidas nas galerias de águas pluviais.
 - C) evita que os gases e o mau cheiro do encanamento voltem para dentro da casa.
 - D) remove óleos e graxas, oriundos do esgoto sanitário, evitando que esses dejetos cheguem às fossas sépticas.
- 29.** A representação gráfica dos elementos constituintes das instalações elétricas residenciais são fundamentais para a sua interpretação e execução de maneira certa. Sendo assim, analise o tipo de condutor representado pela simbologia a seguir.



FONTE: FUNCERN (2023)

Essa simbologia representa o condutor

- A) fase.
 - B) neutro.
 - C) retorno.
 - D) terra.
- 30.** Nas obras de infraestrutura viária executadas em vias urbanas e/ou rodoviárias, o pavimento constituído por materiais de base granulares e revestimento asfáltico é do tipo
- A) rígido.
 - B) vicinal.
 - C) flexível.
 - D) intertravado.