



## Caderno de Provas

**CAM 50 – NM**

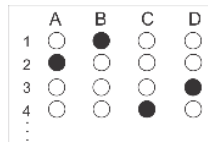
**TÉCNICO EM SAÚDE BUCAL**

**Editais Nº. 001/2024 –  
Prefeituras dos Municípios da AMCEVALLE/RN**

**Data:** \_\_\_\_/\_\_\_\_/\_\_\_\_

### INSTRUÇÕES GERAIS PARA A REALIZAÇÃO DA PROVA

- Use apenas caneta esferográfica transparente de tinta azul ou preta.
- Escreva a data, a sua assinatura e o seu número de inscrição no espaço indicado nesta capa.
- A prova terá duração máxima de 3 (três) horas, incluindo o tempo para responder a todas as questões do **Caderno de Provas** e preencher a **Folha de Respostas**.
- Antes de retirar-se definitivamente da sala de provas, entregue a **Folha de Respostas** e o **Caderno de Provas** ao fiscal.
- Em momento algum a pessoa candidata poderá se retirar definitivamente da sala de provas com o **Caderno de Provas**.
- Este **Caderno de Provas** contém, respectivamente, 10 (dez) questões de Língua Portuguesa, 5 (cinco) questões de Informática e 15 (quinze) questões de Conhecimentos específicos.
- Se o **Caderno de Provas** contiver alguma imperfeição gráfica que impeça a leitura, comunique isso imediatamente ao Fiscal, para que seja efetuada de imediato a troca do Caderno.
- Cada questão de múltipla escolha apresenta apenas **uma** resposta correta. Para a marcação da alternativa escolhida na **Folha de Respostas**, pinte completamente o campo correspondente conforme a figura a seguir:



- Os rascunhos e as marcações feitas neste **Caderno de Provas** não serão considerados para efeito de avaliação.
- Interpretar as questões faz parte da avaliação; portanto, não é permitido solicitar esclarecimentos aos Fiscais.
- O preenchimento da **Folha de Respostas** é de sua inteira responsabilidade.
- A quantidade de questões objetivas e respectivas pontuações desta prova estão apresentadas a seguir:

<i>Disciplina</i>	<i>Número de questões</i>	<i>Pontos</i>
Língua Portuguesa	10 questões	30 pontos
Informática	05 questões	10 pontos
Conhecimentos específicos	15 questões	60 pontos
<b>TOTAL DA PROVA</b>	<b>30 questões</b>	<b>100 pontos</b>

ASSINATURA DO CANDIDATO:

NÚMERO DE INSCRIÇÃO:

QUESTÕES DE MÚLTIPLA ESCOLHA – LÍNGUA PORTUGUESA

As questões de 01 a 10 referem-se ao texto reproduzido a seguir.

**Novos perigos da inteligência artificial**

Após pouco mais de um ano de seu lançamento, não dá para negar que a inteligência artificial generativa – que tem como seu principal representante o ChatGPT – já revolucionou diversas áreas de trabalho. Mas essa força transformadora está mostrando, aos poucos, que também tem seu lado sombrio, levantando preocupações de todo tipo, inclusive éticas, pelo mundo.

A recém-encerrada greve dos roteiristas e atores de Hollywood já foi uma consequência do mundo pós-inteligência artificial. Entre outras reivindicações, os trabalhadores dos grandes estúdios cobravam regras mais claras para evitar que roteiros sejam totalmente escritos pela inteligência artificial, bem como restrições no uso indiscriminado da imagem dos atores coadjuvantes. Além de ter o poder de aniquilar o trabalho criativo, os sindicatos de Hollywood alertam que a automação desenfreada pode levar a uma produção de conteúdo carente da autenticidade que conecta histórias aos corações do público.

Outros casos recentes, dessa vez no Brasil, mostraram o aprofundamento dos perigos da inteligência artificial, tanto para pessoas públicas quanto para anônimos, e tendo principalmente mulheres como alvo. Primeiro foi a atriz mineira Isis Valverde, que teve diversas fotos adulteradas para simular o vazamento de imagens conhecidas como "nudes", como se ela estivesse sem roupa. As fotos falsas circularam pelas redes sociais como se fossem autênticas, o que levou a atriz a registrar um boletim de ocorrência na Delegacia de Crimes de Informática da Polícia Civil do Rio de Janeiro. A inteligência artificial também foi a ferramenta usada por alunos de escolas particulares de Belo Horizonte, Recife e Rio de Janeiro para criar versões falsas de imagens de colegas de sala nuas, em casos ainda mais preocupantes, já que envolvem adolescentes, ou seja, menores de idade.

A greve dos roteiristas e os sombrios casos de pornografia falsa gerada por IA revelam uma desconsideração alarmante pelo trabalho, pela privacidade e pela dignidade das pessoas. Por isso, é imperativo que a sociedade desenvolva estruturas robustas para prevenir esse tipo de abuso, e isso deve ser feito tanto pelos governos, quanto pelas empresas. Do lado das companhias que oferecem esse tipo de serviço, é fundamental que exista uma transparência maior nos algoritmos que regem a produção de textos e imagens pela inteligência artificial. Também é necessário que existam meios de identificação simultânea de conteúdos, como marcas d'água, de modo a comprovar que determinada foto ou sequência de palavras foi gerada por uma IA.

Falta ainda ao Brasil uma legislação clara para o uso da inteligência artificial, que leve em conta a atual mudança tecnológica. Apesar de a criação de montagens pornográficas – principalmente envolvendo menores de idade – ser crime, a autoria do produto final está em uma zona cinzenta das leis brasileiras. Para tentar coibir tais abusos, é preciso que existam regulamentações mais rigorosas e mecanismos claros de responsabilização pelo uso da IA para a produção de conteúdo criminoso.

A solução não reside em condenar a inteligência artificial – que é meramente uma ferramenta –, mas em estabelecer limites éticos e legais para sua aplicação. É preciso compreender que o perigo não está na IA em si, mas na ausência de diretrizes éticas. Como toda nova tecnologia, ela demanda técnicas, direitos e deveres totalmente novos, para que seja bem aplicada. Os alertas recentes já são mais do que suficientes para que esse debate se inicie, tanto nas empresas quanto no Congresso.

Disponível em: <https://www.em.com.br/2023/11/6654195-novos-perigos-da-inteligencia-artificial.html>. [Adaptado]

**01.** Considerando o texto em sua totalidade, o objetivo principal do texto é

- A) avaliar os efeitos negativos do uso indiscriminado e irresponsável da inteligência artificial.
- B) alertar sobre a necessidade de a sociedade criar mecanismos de defesa para o uso indiscriminado da inteligência artificial.
- C) apresentar soluções para extinguir os problemas advindos do uso da inteligência artificial.
- D) criticar a ausência de uma legislação brasileira que proteja os cidadãos do uso pornográfico da inteligência artificial.

**02.** De acordo com o texto, os perigos da inteligência artificial

- A) devem atingir também o mercado de trabalho.
- B) têm como alvo preferencial mulheres anônimas.
- C) surgiram apenas depois da criação do ChatGPT.
- D) atingem, exclusivamente, usuários das redes sociais.

**03.** Em relação ao uso da inteligência artificial, o autor do texto tem uma visão

- A) depreciativa, visto que aponta o lado sinistro dessa tecnologia.
- B) positiva, visto que admite a reversão do cenário estabelecido.
- C) indiferente, visto que se mostra apático em relação a essa questão.
- D) apocalíptica, visto que vislumbra um desfecho trágico para a humanidade.

**04.** Considerando a organização das ideias, no terceiro parágrafo, a ideia central

- A) está localizada, exclusivamente, no último período.
- B) está localizada, exclusivamente, no primeiro período.
- C) encontra-se diluída entre o terceiro e o quarto períodos.
- D) encontra-se diluída entre o primeiro e o segundo períodos.

**05.** Considere o trecho a seguir.

Do lado das companhias **que [1]** oferecem esse tipo de serviço, é fundamental **que [2]** exista uma transparência maior nos algoritmos **que [3]** regem a produção de textos e imagens pela inteligência artificial.

As palavras **[1]**, **[2]** e **[3]**, em destaque, devem ser classificadas, respectivamente, como

- A) conjunção integrante, pronome relativo, conjunção integrante.
- B) pronome relativo, conjunção integrante e conjunção integrante.
- C) pronome relativo, conjunção integrante e pronome relativo.
- D) conjunção integrante, pronome relativo e pronome relativo.

**06.** Se o sujeito for flexionado plural no trecho “[...] é fundamental **que exista uma transparência maior nos algoritmos [...]**”, a sua nova versão, de acordo com o português escrito padrão, será:

- A) “[...] é fundamental que exista transparências maior nos algoritmos [...]”.
- B) “[...] são fundamentais que exista transparências maiores nos algoritmos [...]”.
- C) “[...] são fundamentais que existam transparências maior nos algoritmos [...]”.
- D) “[...] é fundamental que existam transparências maiores nos algoritmos [...]”.

07. Considere o trecho a seguir.

Primeiro foi a atriz mineira Isis Valverde, que teve diversas fotos adulteradas para simular o vazamento de imagens conhecidas como "nudes", como se ela estivesse sem roupa. As fotos falsas circularam pelas redes sociais como se fossem autênticas, o que levou a atriz a registrar um boletim de ocorrência na Delegacia de Crimes de Informática da Polícia Civil do Rio de Janeiro.

Nesse trecho, a presença de verbos

- A) dispostos numa relação de anterioridade e posterioridade caracteriza a sequência narrativa.
- B) flexionados no pretérito perfeito do indicativo é um traço caracterizador da sequência descritiva.
- C) flexionados no pretérito imperfeito do indicativo é um traço caracterizador da sequência narrativa.
- D) encadeadores de ações simultâneas caracteriza, predominantemente, a sequência descritiva.

08. No quinto parágrafo, a conjunção “apesar de” é utilizada para

- A) estabelecer relação explicativa entre orações.
- B) estabelecer relação concessiva entre orações.
- C) introduzir oposição de ideias em relação ao período anterior.
- D) introduzir explicação em relação à ideia do período anterior.

09. Analise o período a seguir.

A inteligência artificial também foi a ferramenta usada por alunos de escolas particulares de Belo Horizonte, Recife e Rio de Janeiro **para [1]** criar versões falsas de imagens de colegas de sala nuas, em casos ainda mais preocupantes, **já que [2]** envolvem adolescentes, ou seja, menores de idade.

As conjunções [1] e [2] em destaque introduzem orações que exprimem

- A) explicações.
- B) finalidades.
- C) finalidade e explicação, respectivamente.
- D) explicação e consequência, respectivamente.

10. Analise o período a seguir.

A solução não reside em condenar a inteligência artificial – que é meramente uma ferramenta –, mas em estabelecer limites éticos e legais para sua aplicação.

Em relação à pontuação desse período,

- A) a vírgula separa orações coordenadas.
- B) a vírgula marca uma pausa respiratória.
- C) os dois travessões indicam a presença de oração adjetiva restritiva.
- D) os dois travessões podem ser retirados sem causar alteração de sentido.

**QUESTÕES DE MÚLTIPLA ESCOLHA – INFORMÁTICA**

11. No programa Microsoft Word 365 PT-BR, o atalho do teclado utilizado para Salvar o documento e, em seguida, imprimi-lo é:
- A) CTRL+B e CTRL+P
  - B) CTRL+I e CTRL+N
  - C) CTRL+A e CTRL+R
  - D) CTRL+Z e CTRL+S

12. Analise a figura abaixo:



Figura 01

A logomarca da figura 01 refere-se ao navegador

- A) Google Chrome.
  - B) Microsoft Edge.
  - C) Mozilla Firefox.
  - D) Internet Explorer.
13. Ao utilizar o atalho “CTRL+T”, no navegador do Google Chrome, o usuário vai abrir
- A) o Histórico.
  - B) uma Nova Guia.
  - C) uma Nova Janela.
  - D) uma Nova Janela Anônima.
14. No programa Microsoft Excel 365 PT-BR, para iniciar uma fórmula, numa célula ou na barra de fórmulas, é preciso iniciar com o caractere
- A) Igual (=)
  - B) Jogo da velha (#)
  - C) Barra (/)
  - D) Asterisco (\*)
15. Para Centralizar o conteúdo no documento do programa Microsoft Word 365 PT-BR, o usuário seleciona o texto e utiliza, no teclado, o atalho
- A) CTRL+Q
  - B) CTRL+G
  - C) CTRL+J
  - D) CTRL+E

QUESTÕES DE MÚLTIPLA ESCOLHA – CONHECIMENTOS ESPECÍFICOS

16. O detergente enzimático é um produto de uso hospitalar e odontológico, que tem como função a dissolução de material orgânico, como secreções, sangue, entre outros. Indica-se esse produto para instrumentos odontológicos devido ao seu uso atingir um alto grau de limpeza. A frequência ideal de troca da solução de detergente enzimático, para que não haja perda da sua eficiência, deverá ser
- A) a cada 7 dias.
  - B) a cada 2 ou 3 dias.
  - C) a cada carga de materiais.
  - D) a cada 5 carga de materiais.
17. Hipoclorito de sódio é uma espécie de sal que possui um enorme poder oxidante. Ele está dentro do grupo odontológico de soluções irrigadoras. É utilizado como agente alvejante e desinfectante. A compatibilidade biológica das soluções de hipoclorito que apresentam baixa concentrações ficam entre 0,5% e 1%, enquanto as soluções com alta concentrações causam mais irritabilidade. Espontaneamente, o hipoclorito de sódio possui um problema: a instabilidade química. Sendo assim, o hipoclorito de sódio não pode ser armazenado em frascos
- A) opacos.
  - B) de vidro.
  - C) de plásticos.
  - D) transparentes.
18. Substância de uso médico e odontológico que fixa a matéria orgânica dos materiais e instrumentais ainda com sujidade. Ela Favorece a formação de biofilme, prejudicando, posteriormente, a limpeza e, conseqüentemente, a esterilização dos materiais/instrumentais, quando usada como agente descontaminante. Além disso, cuidados em relação à sua manipulação, devido à sua toxicidade e à necessidade de neutralização para seu descarte, são necessários. Essa descrição refere-se ao
- A) glutaraldeído.
  - B) ácido peracético.
  - C) detergente neutro.
  - D) detergente enzimático.
19. O que mantém um material estéril após ter sido esterilizado é a falta de contato desses materiais com microrganismos. Para isso, são necessárias embalagens que protejam esses materiais por meio de uma selagem hermética e da barreira microbiana. A estrutura das embalagens deve ser permeável ao agente esterilizante, como o vapor, e impedir a penetração de novos microrganismos após a esterilização. Para a manutenção da integridade da barreira microbiana, as embalagens deverão ser organizadas e armazenadas, corretamente, evitando
- A) o uso de fitas zebradas.
  - B) o uso de elásticos e cliques.
  - C) guardá-las em nichos arejados, em local seco e luminosidade controlada.
  - D) guardá-las em prateleiras feitas de material não poroso, resistente a limpezas úmidas e a produtos saneantes.

20. Instrumentos cortantes manuais são instrumentos empregados para cortar, clivar e planificar a estrutura dentária ou completar a ação dos instrumentos rotatórios durante o preparo cavitário. Instrumento cortante manual indicado, ainda hoje na dentística restauradora, para a planificação do ângulo cavo-superficial gengival e arredondamento do ângulo axiopulpar. Essa descrição refere-se aos
- A) brunidores.
  - B) formadores de ângulo.
  - C) esculpidores de *hollemback*.
  - D) recortadores de margem cervical.
21. Segundo a Resolução n. 142 da ANVISA de 17 de março de 2017, as escovas dentais são classificadas de acordo com a finalidade de uso, a faixa etária e a rigidez das cerdas. Pacientes com fenótipo gengival fino, com qualquer tipo de irritação tecidual ou mucosite, devem utilizar escovas
- A) duras.
  - B) ultramacias.
  - C) médias/unitufo.
  - D) médias/interdental.
22. As escovas dentais odontológicas com cerdas extramacias ou macias é relacionada, especialmente, à saúde gengival. Escovas dentais duras podem favorecer o desenvolvimento de lesões não cariosas cervicais, principalmente, quando associada a cremes dentais de maior
- A) valores de RDA (*Relative Dentin Abrasivity*).
  - B) concentração de detergentes.
  - C) concentração de flavorizantes.
  - D) valores de umectantes.
23. Material odontológico que foi desenvolvido na década de 70 a partir de estudos de Wilson e Kent. Ele constitui um grupo de materiais restauradores que evoluiu significativamente. As suas propriedades de adesividade à estrutura dental, a liberação de flúor, a biocompatibilidade e o coeficiente de expansão térmica similar ao do dente são motivos que levaram ao grande interesse por parte dos profissionais e, conseqüentemente, por parte dos fabricantes por esse material. Essas características referem-se
- A) ao cerômero.
  - B) ao compósito.
  - C) à resina composta.
  - D) ao ionômero de vidro.
24. Técnica de tratamento odontológico que se baseia na remoção mecânica local de áreas manchadas em esmalte por meio de substâncias ácidas associadas a pastas abrasivas. Essa técnica tem sido utilizada normalmente para manchas marrons ou brancas isoladas resultantes de distúrbios de desenvolvimento como fluorose com hipoplasia do esmalte. Essa técnica denomina-se
- A) microabrasão.
  - B) restauração adesiva.
  - C) clareamento em consultório.
  - D) clareamento associado caseiro/consultório.

25. Apresenta-se como uma resposta exagerada ou uma dor passageira relacionada à exposição da dentina a estímulos químicos, táteis, térmicos ou osmóticos provenientes do meio bucal, os quais, normalmente, não causariam resposta em dente sem perda tecidual. A exposição dentinária pode ser resultante de perda de esmalte por processos de abfração, erosão ou abrasão e, também, por exposição radicular. A dor é consequência da exposição dentinária, e sua intensidade varia nos diferentes dentes e entre as pessoas, estando, ainda, diretamente relacionada ao grau de tolerância à dor de cada paciente acometido por
- A) lesão cariosa cervical.
  - B) lesão cariosa radicular.
  - C) hipersensibilidade dentinária.
  - D) lesão cariosa ativa com cavitação.
26. Nomenclatura é o conjunto de termos peculiares a uma arte ou ciência, por meio dos quais indivíduos de mesma profissão são capazes de se entender mutuamente. As partes constituintes das cavidades odontológicas preparadas são paredes e ângulos. O ângulo formado pela junção das paredes da cavidade com a superfície externa do dente é o
- A) ângulo diedro.
  - B) ângulo triedro.
  - C) ângulo cavosuperficial.
  - D) ângulo diedro do terceiro grupo.
27. As resinas *bulk-fill* são compósitos odontológicos restauradores que, segundo seus fabricantes, permitem, após a exposição à luz e quando comparadas às resinas ditas “tradicionais”, uma maior profundidade de
- A) adesão.
  - B) polimerização.
  - C) compressão.
  - D) resistência de união.
28. Reação sofrida pelas resinas compostas e caracterizada pela aproximação das moléculas de monômero e, conseqüentemente, por uma redução no volume do material após a exposição à luz. Quanto maior for o volume de matriz resinosa, maior será a concentração da reação e vice-versa. Sendo assim, é considerada a maior desvantagem/limitação da utilização de resinas compostas a
- A) contração higroscópica.
  - B) expansão higroscópica.
  - C) reação de microinfiltração.
  - D) contração de polimerização.
29. Notação dentária é o método utilizado para identificar e localizar o elemento dental no hemiarco. Os quadrantes que representam a dentição permanente são enumerados de 1 a 4, enquanto os da dentição decídua são enumerados de 5 a 8. Na dentição decídua, os números 51 e 61 representam os
- A) incisivos centrais superiores.
  - B) incisivos laterais inferiores.
  - C) caninos superiores
  - D) caninos inferiores.



**CONCURSO PÚBLICO PREFEITURAS DOS MUNICÍPIOS DA AMCEVALLE – VALE DO AÇU**  
**EDITAL Nº 001/2024**

---

30. Este instrumento cortante manual escavador é usado para remoção de tecido cariado. Ele tem desenho semelhante a um machado, porém a sua lâmina é ligeiramente curva e com a extremidade arredondada. Pode também apresentar extremidade em forma de disco. Tal instrumento denomina-se
- A) cinzel reto.
  - B) colher de dentina.
  - C) cinzel biangulado.
  - D) recortador de margem gengival.