



ESTADO DE SANTA CATARINA PREFEITURA MUNICIPAL DE GUABIRUBA

CONCURSO PÚBLICO EDITAL N.º 001/2024

CARGO: AGENTE ADMINISTRATIVO

INSTRUÇÕES

- 1- O **Caderno de Questões** contém 40 (quarenta) questões de múltipla escolha (A, B, C, D, E), sendo 5 (cinco) questões de Língua Portuguesa, 5 (cinco) questões de Raciocínio Lógico, 5 (cinco) questões de Informática, 5 (cinco) questões de Legislação, 20 (vinte) questões de Conhecimentos Específicos e uma **Folha Intermediária de Respostas** para a prova objetiva.
- 2- Ao receber o material, confira no **Cartão-Resposta da prova objetiva**, seu nome, número de inscrição, data de nascimento, RG e cargo. Qualquer irregularidade comunique imediatamente ao fiscal de sala. Não serão aceitas reclamações posteriores.
- 3- A prova terá **duração de 3 (três) horas**, incluído, neste tempo, o preenchimento do **Cartão-Resposta da prova objetiva**.
- 4- Leia atentamente cada questão e assinale, no **Cartão-Resposta**, a opção que responde corretamente a cada uma delas. O **Cartão-Resposta** será o único documento válido para a correção eletrônica. O preenchimento do **Cartão-Resposta** e a respectiva assinatura serão de inteira responsabilidade do candidato. Não haverá substituição do **Cartão-Resposta** por erro do candidato.
- 5- Utilize a **Folha Intermediária de Respostas** para registrar as alternativas escolhidas. É proibido fazer qualquer outro tipo de anotação. Essa folha ficará em seu poder para conferência com o gabarito a ser publicado.
- 6- Observe as seguintes recomendações relativas ao **Cartão-Resposta**:
 - A maneira correta de marcação das respostas é cobrir, fortemente, com esferográfica de tinta azul ou preta, o espaço correspondente à letra a ser assinalada.
 - Outras formas de marcação diferentes implicarão a rejeição do **Cartão de Respostas**.
 - Será atribuída nota zero às questões não assinaladas, ou com falta de nitidez, ou com marcação de mais de uma opção, bem como emendadas ou rasuradas.
- 7- O fiscal de sala não está autorizado a alterar qualquer destas instruções. Em caso de dúvida, solicite a presença do coordenador local.
- 8- Você poderá se retirar, definitivamente, da sala de realização da prova após transcorridos 60 (sessenta) minutos contados do seu efetivo início, **sem levar** o **Caderno de Questões** e o **Cartões-Resposta**.
- 9- É permitido fazer anotações, cálculos, riscos e afins no **Caderno de Questões**.
- 10- Após se identificar e se instalar na sala, você não poderá consultar qualquer material enquanto aguarda o horário de início da prova.
- 11- Os 3 (três) últimos candidatos deverão permanecer na sala até que o último deles entregue o **Cartão-Resposta**.
- 12- Assine no local indicado no **Cartão-Resposta** e no **Caderno de Questões**.
- 13- Ao terminar a prova, é de sua responsabilidade entregar ao fiscal o **Cartão-Resposta** e o **Caderno de Questões**.
- 14- Não se esqueça de pegar seus pertences acondicionados em sala.

Guabiruba, 07 de abril de 2024.

BOA PROVA

Realização:



Nº de Inscrição:

Nome do candidato:

Língua Portuguesa

O texto seguinte servirá de base para responder às questões de 1 a 5.

Brasil se prepara para produzir combustível sustentável de aviação

No fim de 2023, um Boeing 787 da companhia aérea britânica *Virgin Atlantic* voou de Londres a Nova York movido 100% a combustível sustentável. O primeiro voo transatlântico de uma grande aeronave comercial a não usar uma gota sequer do querosene de aviação de base fóssil ganhou manchetes e foi chamado de histórico. Segundo a empresa, o combustível alternativo feito à base de óleo de cozinha usado e gordura animal, misturado a 12% de querosene aromático sintético – de origem não fóssil –, proporcionou uma redução de até 70% nas emissões de gases de efeito estufa (GEE), em comparação com um voo no mesmo trecho usando querosene de aviação tradicional.

Para fazer o voo de demonstração, a *Virgin Atlantic* obteve uma autorização especial. Hoje, as companhias aéreas podem misturar em seus tanques um máximo de 50% de combustível sustentável de aviação, mais conhecido pela sigla SAF (*sustainable aviation fuel*), seguindo normas estabelecidas pela Sociedade Americana de Testes e Materiais (ASTM) e pela Agência Nacional do Petróleo, Gás Natural e Biocombustíveis (ANP).

O SAF pode ser obtido a partir de diferentes rotas tecnológicas e com matérias-primas que vão de oleaginosas a etanol e resíduos sólidos urbanos. Em comum, todos os insumos têm carbono, que é o principal precursor dos hidrocarbonetos constituintes do SAF. A ideia é que os aviões sejam abastecidos com querosene de aviação ou SAF – ou uma mistura dos dois. Isso porque a molécula de SAF é praticamente idêntica à do querosene de base fóssil, o que dispensa modificações nos motores dos aviões e na infraestrutura de abastecimento.

A restrição a uma mistura de SAF superior a 50% se dá por questões de segurança. "Nem todas as rotas de SAF produzem na sua composição uma quantidade suficiente de hidrocarbonetos do tipo aromático, importantes para impedir uma mudança na viscosidade do combustível ou o congelamento do líquido em grandes altitudes", explica o engenheiro mecânico Fernando Catalano, diretor da Escola de Engenharia de São Carlos da Universidade de São Paulo (Eesc-USP).

O querosene fóssil é uma mistura de hidrocarbonetos de vários tipos e leva em geral entre 10% e 25% de aromáticos, considerados poluentes, mas necessários. "É um problema ainda não resolvido, mas que deverá ser superado com o tempo", diz Catalano, destacando outros dois entraves para o emprego de SAF em ampla escala no momento: a produção global, ainda muito pequena ante a demanda, e o custo, estimado entre três e cinco vezes o do querosene de aviação.

A brasileira Embraer também tem realizado ensaios com

SAF em seus aviões. Em junho de 2022, um jato comercial E195-E2 da companhia voou com 100% do biocombustível em um de seus dois motores. Mais recentemente, em outubro de 2023, dois jatos executivos da fabricante de São José dos Campos decolaram em um voo de teste apenas com o combustível sustentável de aviação em seus tanques.

O SAF é a grande aposta do setor aéreo para reduzir de forma mais rápida a sua pegada de carbono. Os estados-membros da Organização da Aviação Civil Internacional (Oaci) aprovaram em 2022 uma meta global de zerar as emissões de carbono do setor até 2050. No final de 2023, em uma reunião nos Emirados Árabes Unidos, os estados-membros se comprometeram a reduzir as emissões de CO₂ da aviação internacional em 5% até 2030.

Em 2023, foram produzidos mais de 600 milhões de litros de SAF, o dobro do ano anterior, de acordo com a Associação Internacional de Transportes Aéreos (Iata). A produção deve triplicar este ano. Apesar do aumento, esse volume representará apenas 0,53% da demanda global por combustível de aviação. Estados Unidos, China, Japão, Singapura, Alemanha, Noruega e México já fabricam o insumo.

Em uma indústria global que ainda engatinha, o Brasil tem uma oportunidade de se colocar como ator central, vislumbram especialistas – seja pela experiência do país com a produção de biocombustíveis, seja pela quantidade de biomassa disponível para a fabricação de SAF. "Se há um lugar no mundo em que a produção em larga escala de SAF vai dar certo, é no Brasil", pressupõe a bioquímica Glaucia Mendes Souza, do Instituto de Química da USP e membro da coordenação do Programa FAPESP de Pesquisa em Bionergia (Bioen).

Retirado e adaptado de: JONES, Frances. Brasil se prepara para

produzir combustível sustentável de aviação. Revista Pesquisa FAPESP.

Disponível em:
<https://revistapesquisa.fapesp.br/brasil-se-prepara-para->

produzir-combustivel-sustentavel-de-aviacao/ Acesso em: 26 fev., 2024.

Questão 01

A seguir, são apresentadas características de diferentes gêneros textuais. Analise-as com atenção:

I. São utilizados para compartilhar informações, pesquisas e dados de cunho científico.

II. Pertence ao domínio jornalístico e tem como finalidade o relato de fatos e acontecimentos, tendo como referencial a realidade.

III. Trata-se de um tipo de texto dissertativo-argumentativo no qual o autor apresenta seu ponto de vista sobre determinado tema.

IV. Apresentam uma linguagem explicativa, didática e, por isso, mais abrangente, distinguindo-se, portanto, da linguagem especializada característica de textos estritamente acadêmicos.

É característica do gênero textual ao qual pertence "Brasil se prepara para produzir combustível sustentável de aviação":

- (A) I, II e IV, apenas.
- (B) I, II, III e IV.
- (C) II e III, apenas.
- (D) I e IV, apenas.
- (E) III, apenas.

Questão 02

Assinale a alternativa que apresenta corretamente, entre parênteses, a classificação da relação de sentido indicada à sua respectiva sentença:

- (A) **Se** há um lugar no mundo em que a produção em larga escala de SAF vai dar certo, é no Brasil (generalização).
- (B) O SAF é a grande aposta do setor aéreo para reduzir de forma **mais rápida** a sua pegada de carbono (explicação).
- (C) A ideia é que os aviões sejam abastecidos com querosene de aviação ou SAF – **ou** uma mistura dos dois (disjunção).
- (D) O querosene fóssil é uma mistura de hidrocarbonetos de vários tipos e leva em geral entre 10% e 25% de aromáticos, considerados poluentes, **mas** necessários (adição).
- (E) A brasileira Embraer **também** tem realizado ensaios com SAF em seus aviões (alternância).

Questão 03

Os trechos a seguir foram retirados do texto e tiveram a sua pontuação alterada. Assinale a alternativa na qual mesmo com essa alteração, a sentença continua de acordo com as normas gramaticais, isto é, as mudanças não causaram prejuízo à sentença:

- (A) A ideia, é que os aviões sejam abastecidos com querosene de aviação ou SAF ou uma mistura dos dois.
- (B) O querosene fóssil é uma mistura de hidrocarbonetos de vários tipos, e, leva em geral entre 10% e 25% de aromáticos, considerados poluentes mas necessários.
- (C) Hoje as companhias aéreas podem misturar em seus tanques um máximo de 50% de combustível sustentável de aviação.
- (D) Se há um lugar no mundo em que a produção em larga escala de SAF vai dar certo é no Brasil.
- (E) Os estados-membros da Organização da Aviação Civil Internacional (Oaci), aprovaram em 2022 uma meta global de zerar as emissões de carbono do setor até 2050.

Questão 04

Analise as relações coesivas no texto e indique o referente de cada um dos termos anafóricos apresentados a seguir:

- I. fabricante de São José dos Campos (sexto parágrafo)
- Embraer
 - companhia
- II. problema ainda não resolvido (quinto parágrafo)
- O querosene fóssil é uma mistura de hidrocarbonetos de vários tipos
 - O querosene fóssil é uma mistura de hidrocarbonetos de vários tipos e leva em geral entre 10% e 25% de aromáticos, considerados poluentes (primeiro parágrafo)
- III. O primeiro voo transatlântico de uma grande aeronave comercial a não usar uma gota sequer do querosene de aviação de base fóssil
- Londres a Nova York
 - Boeing 787 da companhia aérea britânica *Virgin Atlantic*
- IV. esse volume (oitavo parágrafo)
- Em 2023, foram produzidos mais de 600 milhões de litros de SAF, o dobro do ano anterior, de acordo com a Associação Internacional de Transportes Aéreos (Iata). A produção deve triplicar este ano.
 - 600 milhões de litros

Assinale a alternativa que apresenta a correta associação:

- I-b; II-b; III-a; IV-b.
- I-b; II-b; III-a; IV-a.
- I-a; II-a; III-b; IV-a.
- I-a; II-b; III-b; IV-a.
- I-a; II-b; III-b; IV-b.

Questão 05

A partir da leitura atenta do texto, analise as afirmações a seguir. Marque V, para verdadeiro, e F, para falso:

- (__) Embora esteja em pleno crescimento, a produção de SAF ainda é insuficiente para abastecer a demanda mundial.
- (__) A preocupação com a produção do SAF neste momento da história é que esse combustível ainda não é considerado seguro.
- (__) O Brasil pode se apresentar como uma potência na produção do combustível sustentável, exclusivamente porque é um país no qual há muita matéria-prima.
- (__) Já foram realizados voos nacionais brasileiros abastecidos exclusivamente com o combustível sustentável.
- (__) A necessidade de emprego de combustíveis fósseis é um problema ainda sem solução no cenário internacional de aviação.

Assinale a alternativa que apresenta a ordem correta:

- F – V – V – V – F.
- V – V – F – F – F.
- V – F – F – V – V.
- V – V – V – V – V.
- F – F – V – F – V.

Raciocínio Lógico

Questão 06

Para vistoriar 300 equipamentos, são necessários 5 funcionários trabalhando 8 horas por dia, durante 3 dias. Considerando que todos os funcionários tenham o mesmo ritmo de trabalho, pode-se afirmar que essa mesma quantidade de equipamentos seria vistoriada em 6 dias, por 3 funcionários, se eles trabalhassem diariamente:

- 5h e 22 min.
- 5h e 30 min.
- 6h e 16 min.
- 7h e 6 min.
- 6h e 40 min.

Questão 07

Uma senha formada por um número de 4 dígitos distintos deve ser criada com os algarismos de 1 a 6. Se a senha deve formar necessariamente um número par, pode-se afirmar que o número de senhas diferentes que podem ser criadas é:

- 180.
- 375.
- 648.
- 60.
- 360.

Questão 08

Lucas, Marina e Leandro foram caminhar em uma pista. Eles combinaram que cada um caminhará no seu ritmo. Partiram todos juntos. Lucas levou 12 minutos para dar uma volta completa. Já Marina levou 18 minutos e Leandro levou 15 minutos. Se eles mantiverem a caminhada constante e apenas pararem quando todos se encontrarem simultaneamente no mesmo ponto de partida, pode-se afirmar que a quantidade de voltas que Leandro terá percorrido até eles pararem é de:

- (A) 18.
- (B) 20.
- (C) 12.
- (D) 15.
- (E) 10.

Questão 09

Em um concurso, a nota final do candidato é obtida a partir da nota da prova escrita, que tem peso de 50%; da nota da prova prática, que tem peso de 40%; e da nota de currículo, que tem peso de 10%. Um candidato que obteve nota 5,0 em currículo e nota 7,0 na prova escrita, para obter nota final igual a 7,0, precisa de uma nota na prova prática, pelo menos, igual a:

- (A) 7,4.
- (B) 7,0.
- (C) 7,2.
- (D) 7,3.
- (E) 7,5.

Questão 10

Um certo tipo de bobina de aço inox tem 1kg de fio. Sabe-se que cada metro desse tipo de fio de aço equivale a 5 gramas. Essa bobina será usada para fazer certo tipo de peça que utiliza 0,5 metro desse fio. Pode-se afirmar que a quantidade de peças que podem ser produzidas com essa bobina é de:

- (A) 300.
- (B) 200.
- (C) 100.
- (D) 500.
- (E) 400.

Informática

Questão 11

Assinale a alternativa que apresenta uma afirmação que configura uma prática recomendada para aumentar a segurança da informação em ambientes digitais:

- (A) Manter todos os softwares em suas versões originais, evitando atualizações.
- (B) Usar a mesma senha para todas as contas, para facilitar a memorização.
- (C) Compartilhar senhas com colegas de trabalho, para garantir a acessibilidade.
- (D) Desativar softwares de segurança para acelerar o desempenho do sistema.
- (E) Utilizar senhas fortes e únicas para cada conta ou serviço.

Questão 12

Analise as afirmações a seguir:

I. O armazenamento na nuvem permite que os dados sejam armazenados em servidores remotos, sem limites de armazenamento. Já o armazenamento local é limitado pela capacidade de armazenamento de um dispositivo físico local, como um disco rígido SSD.

II. O Adobe Reader pode editar o conteúdo de arquivos PDF, permitindo, inclusive, a remoção de conteúdo dos arquivos sem a necessidade de software ou assinaturas adicionais.

III. Hardware é o conjunto de componentes físicos de um sistema de computador, como teclado, mouse e monitor, enquanto software consiste nos programas que rodam em um computador.

É correto o que se afirma em:

- (A) I, apenas.
- (B) I, II e III.
- (C) II, apenas.
- (D) III, apenas.
- (E) II e III, apenas.

Questão 13

Sobre os aplicativos do Google Workspace, assinale a alternativa que apresenta uma afirmação verdadeira:

- (A) O Google Docs é uma ferramenta especializada em manipulação e edição de imagens digitais, oferecendo uma ampla gama de filtros e efeitos.
- (B) O Google Workspace é um sistema operacional móvel desenvolvido pela Google e destinado a smartphones e tablets.
- (C) O Google Dropbox é um serviço exclusivamente de armazenamento com recursos de segurança avançados.
- (D) O Google Sheets é uma plataforma de rede social que facilita a colaboração em tempo real entre os usuários e é focada no compartilhamento de planilhas e dados.
- (E) O Google Slides é utilizado para a criação de apresentações, permitindo aos usuários projetar slides dinâmicos e interativos.

Questão 14

Analise as afirmações a seguir:

I. Um navegador, como o Firefox, permite ao usuário acessar a internet e visualizar páginas da web, enquanto um Sistema Operacional como o Windows 10 fornece a plataforma para executar aplicativos, incluindo navegadores.

II. A LGPD é uma lei mundial, criada em 2010 e aplicada no Brasil desde 2018, que visa proteger a privacidade e os dados pessoais dos indivíduos, regulamentando como as empresas podem coletar, usar e armazenar dados pessoais.

III. Intranet é similar à internet, apenas se distingue por sempre utilizar o protocolo HTTPS, tornando-a mais segura.

É correto o que se afirma em:

- (A) II, apenas.
- (B) I, apenas.
- (C) III, apenas.
- (D) I e III, apenas.
- (E) I, II e III.

Questão 15

Analise as afirmações a seguir:

I. O _____ é desenvolvido pela Google, sendo usado em dispositivos de vários fabricantes.

II. O _____ é desenvolvido pela Apple, sendo de uso exclusivo em dispositivos fabricados pela empresa.

III. Tanto o Android quanto o iOS são sistemas operacionais _____, que são projetados com objetivos como otimização da eficiência energética e usabilidade em dispositivos com telas sensíveis ao toque.

Assinale a alternativa que correta e respectivamente preenche as lacunas nos excertos:

- (A) Windows Mobile - BlackBerry OS - híbridos.
- (B) iOS - Android - estacionários.
- (C) Android - iOS - móveis.
- (D) Chrome OS - macOS - modulares.
- (E) BlackBerry - Windows Phone - adaptativos.

Legislação

Questão 16

Conforme a Lei Complementar n.º 1453/2014, analise as afirmativas a seguir e registre V, para verdadeiras e F, para falsas:

(__) O serviço de reeducação e reabilitação profissional tem por objetivo reeducar e readaptar os servidores que estão em licença prolongada para tratamento de saúde, bem como dos aposentados por invalidez, quando houver possibilidade de retorno às suas atividades funcionais.

(__) Após a criação do Regime Próprio de Previdência Social dos servidores públicos de Guabiruba, cada cota do salário família corresponderá a uma percentagem de 10% (dez por cento) sobre o menor padrão de vencimento pago pelo Município e será devido a partir da data em que for protocolado o requerimento, se devidamente instruído.

(__) O Poder Legislativo, o Poder Executivo, suas Autarquias e Fundações Públicas, por seus órgãos, mediante contratos, convênios ou com outras instituições, deverão prestar serviços de assistência médica, odontológica, laboratorial, hospitalar e farmacêutica aos servidores ativos.

Assinale a alternativa que apresenta a sequência correta:

- (A) V – F – V
- (B) F – V – F
- (C) F – V – V
- (D) F – F – V
- (E) V – F – F

Questão 17

Ao que compete à consulta popular, segundo a Lei Orgânica do Município de Guabiruba, analise as afirmativas a seguir:

I.A consulta popular deverá ser realizada sempre que a maioria absoluta dos membros da Câmara Municipal ou pelo menos 25% (vinte e cinco por cento) do eleitorado inscrito no município, no distrito ou no bairro, com a identificação do título eleitoral, apresentar proposição nesse sentido.

II. A votação será organizada e executada pelo Poder Executivo no prazo de 02(dois) meses após a apresentação da proposição, adotando-se cédula oficial que conterà as palavras "SIM" e "NÃO", indicando, respectivamente, a aprovação ou rejeição da proposição.

III.A proposição será considerada aprovada se o resultado lhe tiver sido favorável, pelo voto da maioria dos eleitores que compareceram às urnas, em manifestação a que se tenham apresentado pelo menos 65% (sessenta e cinco por cento) dos eleitores envolvidos.

É correto o que se afirma em:

- (A) I, apenas.
- (B) II, apenas.
- (C) I, II e III.
- (D) III, apenas.
- (E) II e III, apenas.

Questão 18

Em conformidade com a Lei Orgânica do Município de Guabiruba, analise os itens a seguir:

I.As Áreas de Preservação Permanente, de relevante interesse ecológico e de proteção ambiental, poderão ser transferidas a particulares, a qualquer título.

II.Fica ocasionalmente permitida a remessa de resíduos de produtos químicos orgânicos e inorgânicos nos rios e mananciais d'água localizados no Município.

III.Fica expressamente proibido o depósito de lixo radioativo de qualquer espécie no território do Município.

É correto o que se afirma em:

- (A) II, apenas.
- (B) II e III, apenas.
- (C) I, II e III.
- (D) I, apenas.
- (E) III, apenas.

Questão 19

De acordo com a Lei n.º 1458/2014, em seu art.38, cada chefia desenvolverá, com seus subordinados, atividades em consonância com o programa de formação estabelecido pela administração. Essas atividades serão realizadas por meio de:

I.reuniões para estudo e discussão de assuntos de serviço.

II.divulgação de normas legais e aspectos técnicos relativos ao trabalho e orientação quanto ao seu cumprimento e à sua execução.

III.discussão dos programas de trabalho do órgão que chefia e de sua contribuição para o sistema administrativo.

IV.utilização de rodízio e de outros métodos de formação continuada em serviço, adequados a cada caso.

É correto o que se afirma em:

- (A) II e III, apenas.
- (B) II, apenas.
- (C) I, II, III e IV.
- (D) I e IV, apenas.
- (E) I, III e IV, apenas.

Questão 20

Conforme a Lei Complementar n.º 1453/2014, em eu art. 234, analise os itens a seguir:

I. Quando o pai e a mãe forem servidores municipais, ativos ou inativos, e viverem em comum, o salário família será concedido ao que perceber menor vencimento ou provento.

II. Quando o pai e a mãe forem servidores municipais, ativos ou inativos, e não viverem em comum, o salário família será concedido ao que tiver os beneficiários sob sua guarda.

III. Quando o pai e a mãe forem servidores municipais, ativos ou inativos, e não viverem em comum, o salário família será a ambos os pais, se a guarda for compartilhada, de acordo com a distribuição dos beneficiários, nos termos da separação ou do divórcio.

É correto o que se afirma em:

- (A) I, II e III.
- (B) II, apenas.
- (C) I, apenas.
- (D) III, apenas.
- (E) II e III, apenas.

Conhecimentos Específicos

Questão 21

Ao redigir uma correspondência oficial, é essencial observar algumas diretrizes fundamentais. O corpo do texto deve ser claro e direto, evitando linguagem coloquial. Utiliza-se uma linguagem formal, adotando-se o padrão culto da língua. Assinale a alternativa que segue as diretrizes fundamentais para redação de uma correspondência oficial:

- (A) Caro destinatário, recebemos sua correspondência e estamos providenciando as medidas necessárias.
- (B) Hey, mano, só para te falar que pegamos sua mensagem e vamos dar um jeitão nisso.
- (C) Querido destinatário, estamos de boa aqui, só querendo te dar um toque sobre o que rolou.
- (D) Prezado Senhor, dê boa, recebemos a sua comunicação e tamo dando um jeito nessa situação.
- (E) E aí, beleza? Recebemos seu recado e tamo resolvendo essa parada.

Questão 22

"Leilão é a modalidade de licitação para alienação de bens imóveis ou de bens móveis inservíveis ou legalmente apreendidos a quem oferecer _____."

Assinale a alternativa que corretamente completa a lacuna no excerto:

- (A) o maior lance.
- (B) a melhor proposta técnica.
- (C) a menor taxa de juros.
- (D) o menor preço.
- (E) a maior garantia bancária.

Questão 23

A Administração Pública se refere ao conjunto de órgãos, entidades e servidores que exercem as funções do Estado, atuando na implementação e na execução de políticas públicas. Ela desempenha um papel crucial na gestão dos interesses coletivos, na promoção do bem comum e na prestação de serviços essenciais à sociedade. Sobre isso, analise as afirmações a seguir:

I- Na administração pública direta, os órgãos estão subordinados diretamente aos poderes Executivo, Legislativo ou Judiciário, atuando de acordo com as competências e atribuições estabelecidas na Constituição e na legislação vigente.

II- Na administração pública direta, os órgãos são isentos do princípio da legalidade, o que lhes confere autonomia para agir de acordo com suas próprias interpretações das Normas.

III- Na administração pública indireta, as entidades possuem personalidade jurídica própria e autonomia administrativa, embora estejam vinculadas ao Estado, desempenhando funções específicas de forma descentralizada.

Está correto o que se afirma em:

- (A) I, II e III.
- (B) II e III, apenas.
- (C) I, apenas.
- (D) I e II, apenas.
- (E) I e III, apenas.

Questão 24

Os princípios da Administração Pública estão previstos na Constituição Federal Brasileira de 1988 e servem como base para a organização e a atuação do Estado. Um dos principais princípios da Administração Pública no contexto brasileiro apresenta o seguinte:

"Os atos administrativos podem favorecer ou prejudicar determinadas pessoas, desde que haja justificativa plausível e alinhada aos interesses da administração pública."

Assinale a alternativa que apresenta o princípio ao qual o excerto se refere:

- (A) Legalidade.
- (B) Publicidade.
- (C) Impessoalidade.
- (D) Igualdade.
- (E) Eficiência.

Questão 25

Os poderes são fundamentais para o funcionamento eficiente e equilibrado do Estado, garantindo a governabilidade e a harmonia entre os diversos órgãos e entidades que compõem a administração pública. A partir disso, analise as alternativas a seguir e assinale a opção que trata corretamente sobre o Poder Legislativo:

- (A) Possui a função de administrar e executar as leis, além de exercer a chefia do Estado.
- (B) Exerce funções de fiscalização e controle do Poder Executivo.
- (C) É exercido pelo chefe do Executivo e seus órgãos subordinados.
- (D) Compreende os tribunais e juízes que aplicam as leis e julgam conflitos.
- (E) Responsável pela garantia dos direitos fundamentais, pela interpretação e aplicação das leis, e pela resolução de litígios.

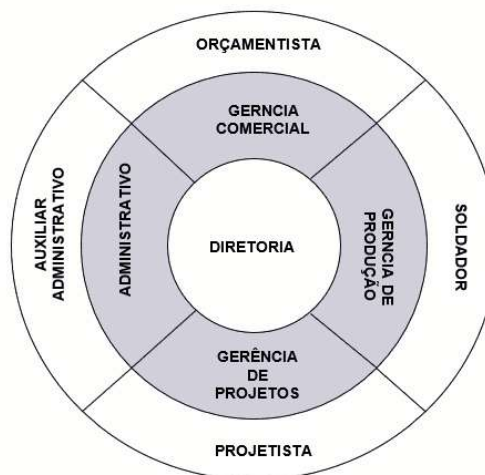
Questão 26

A legislação que normatiza os contratos administrativos confere à Administração Pública diversas prerrogativas, direitos e responsabilidades em relação a tais contratos. Analise as alternativas a seguir e assinale a opção que viola essas prerrogativas:

- (A) Desconsiderar os direitos do contratado na aplicação de sanções.
- (B) Caso fortuito ou força maior, regularmente comprovados, impeditivos da execução do contrato.
- (C) Extingui-los, unilateralmente, nos casos especificados conforme a Lei.
- (D) Decretar falência ou insolvência civil, dissolução da sociedade ou falecimento do contratado.
- (E) Fiscalizar a execução do contrato administrativo.

Questão 27

Os organogramas organizacionais são representações gráficas que ilustram a estrutura hierárquica e a disposição das unidades e cargos dentro de uma organização. Esses diagramas oferecem uma visão clara da cadeia de comando, relacionamentos hierárquicos e interconexões entre diferentes departamentos ou setores. Tendo isso em vista, observe a figura a seguir:



Fonte disponível em:
<https://www.nucleodoconhecimento.com.br/administracao/importancia-da-setorizacao>

Obs: na figura, retificar para: "Gerência Comercial" ; "Gerência de Produção"

De acordo com a figura, assinale a alternativa com o nome correto do organograma representado:

- (A) Organograma Linear.
- (B) Organograma Radial.
- (C) Organograma Matricial.
- (D) Organograma Horizontal.
- (E) Organograma Vertical.

Questão 28

No ato administrativo, a conformidade com os elementos é crucial para garantir a legalidade e a legitimidade, assegurando que esteja alinhado com o interesse público. Assinale a alternativa que apresenta o elemento que é considerado um requisito essencial para a validade de um ato administrativo:

- (A) Lucro financeiro.
- (B) Circunstância.
- (C) Interesse privado.
- (D) Competência.
- (E) Decisão arbitrária.

Questão 29

Analise as asserções a seguir:

I- O comprometimento com o atendimento exemplar implica em estar atento às necessidades do cliente, antecipando-se a problemas potenciais e proporcionando soluções eficazes de maneira proativa.

DESSA FORMA,

II- A filosofia do bom atendimento não é apenas um pilar isolado, mas permeia todos os aspectos da empresa. Desde a contratação e treinamento de funcionários até a definição de políticas e processos internos, a prioridade é sempre o cliente.

A respeito dessas asserções, assinale a opção correta:

- (A) A asserção I é uma proposição verdadeira e a II é uma proposição falsa.
- (B) A asserção I é uma proposição falsa e a II é uma proposição verdadeira.
- (C) As asserções I e II são proposições verdadeiras, mas a II não é uma conclusão correta da I.
- (D) As asserções I e II são proposições verdadeiras e a II é uma conclusão correta da I.
- (E) As asserções I e II são proposições falsas.

Questão 30

Analise as afirmativas a seguir sobre a Administração de Recursos Humanos (ARH):

I- A Administração de Recursos Humanos (ARH), também conhecida como Gestão de Pessoas, é uma área essencial nas organizações, responsável por gerenciar o capital monetário de uma empresa.

II- A Administração de Recursos Humanos abrange uma variedade de atividades e processos que visam atrair, desenvolver, motivar e reter os colaboradores, alinhando suas competências e habilidades aos objetivos organizacionais.

III- A Administração de Recursos Humanos desempenha um papel crucial no sucesso organizacional, pois uma equipe motivada, qualificada e alinhada aos objetivos da empresa contribui significativamente para a obtenção de resultados positivos.

É correto o que se afirma em:

- (A) I, II e III.
- (B) I, apenas.
- (C) II e III, apenas.
- (D) I e II, apenas.
- (E) II, apenas.

Questão 31

Leia as características a seguir:

I- Na organização existe a autoridade dividida, que é relativa e baseada na especialização.

II- As comunicações entre os órgãos ou cargos na organização são efetuadas diretamente, sem necessidade de intermediação. A organização busca a maior rapidez possível nas comunicações entre os diferentes níveis.

III- As decisões são delegadas aos órgãos ou cargos especializados que possuam conhecimento necessário para melhor implementá-las. Não é a hierarquia, mas a especialidade que promove as decisões.

Fonte: Chiavenato, Idalberto, Introdução à teoria geral da administração uma visão abrangente da moderna administração das organizações - 7. ed. - Rio de Janeiro - Elsevier, 2003.

As características descritas correspondem à organização:

- (A) Linear.
- (B) Direta.
- (C) Linha-Staff.
- (D) Funcional.
- (E) Divisional.

Questão 32

Sobre a participação em processos licitatórios ou envolvimento na execução de contratos, registre V, para verdadeiras, e F, para falsas:

() É vedada a participação em processos licitatórios ou envolvimento na execução de contratos àquele que mantenha vínculo de natureza técnica, comercial, econômica, financeira, trabalhista ou civil com dirigente do órgão ou entidade contratante ou com agente público que desempenhe função na licitação ou atue na fiscalização ou na gestão do contrato, ou que deles seja cônjuge, companheiro ou parente em linha reta, colateral ou por afinidade, até o terceiro grau, devendo essa proibição constar expressamente do edital de licitação.

() É vedada a participação em processos licitatórios ou envolvimento na execução de contratos à pessoa física ou jurídica que se encontre, ao tempo da licitação, impossibilitada de participar da licitação em decorrência de sanção que lhe foi imposta.

() É vedada a participação em processos licitatórios ou envolvimento na execução de contratos ao autor do anteprojeto, do projeto básico ou do projeto executivo, pessoa física ou jurídica, quando a licitação versar sobre obra, serviços ou fornecimento de bens a ele relacionados.

Lei nº14.133/2021.

Assinale a alternativa com a sequência correta:

- (A) V - F - F.
- (B) F - F - V.
- (C) V - V - V.
- (D) F - V - F.
- (E) V - F - V.

Questão 33

Um dos princípios da administração pública se refere à obrigação de ações e decisões serem transparentes, de modo que a sociedade possa acompanhar e fiscalizar as atividades governamentais.

Assinale a opção que apresenta corretamente o nome do princípio descrito:

- (A) Princípio da moralidade.
- (B) Princípio da legalidade.
- (C) Princípio da transparência.
- (D) Princípio da verdade.
- (E) Princípio da publicidade.

Questão 34

A divisão de atividades em setores é uma prática comum em organizações para facilitar o gerenciamento e a eficiência operacional. Cada setor tem responsabilidades específicas, contribuindo para o funcionamento geral da organização. Sobre atividades correspondentes à Administração de Pessoas, registre V, para verdadeiras, e F, para falsas:

() Desenvolvimento e implementação de estratégias para atrair, recrutar e selecionar candidatos qualificados.

() Avaliação e controle dos custos de produção e operacionais.

() Estabelecimento de critérios e métricas para avaliar o desempenho dos colaboradores.

Assinale a alternativa com a sequência correta:

- (A) V - F - F.
- (B) F - V - F.
- (C) F - V - V.
- (D) V - V - V.
- (E) V - F - V.

Questão 35

Leia o texto:

É uma prática organizacional que envolve a subdivisão de uma empresa em unidades mais gerenciáveis que visa aprimorar a eficiência e a eficácia organizacional, permitindo uma melhor coordenação das atividades e uma maior especialização nas diferentes áreas de atuação. A escolha do método de divisão depende das características específicas da empresa e de seus objetivos. Há a divisão por produto ou serviço, que organiza a empresa em torno das linhas específicas de produtos ou serviços oferecidos. Além disso, há subdivisão por cliente, geografia, processo ou projeto que oferece alternativas adaptáveis às necessidades e complexidades organizacionais.

Assinale a opção que apresenta corretamente o conceito explicado no excerto:

- (A) Departamentalização.
- (B) Estratégia Financeira.
- (C) Inovação Disruptiva.
- (D) Descentralização.
- (E) Empowerment Organizacional.

Questão 36

O arquivamento realizado pelo método _____ é feito levando-se em consideração a data do documento. Essa data pode ser a de emissão do documento, a do vencimento das prestações e a da entrega, por exemplo.

Assinale a alternativa que corretamente completa a lacuna no excerto:

- (A) cronológico.
- (B) alfabético.
- (C) geográfico.
- (D) ideográfico.
- (E) fotográfico.

Questão 37

A escolha da técnica de arquivamento depende das características específicas da organização, do volume de documentos, da natureza das informações e dos requisitos de recuperação rápida e eficiente. Alguns métodos de arquivamento são adotados conforme a necessidade da organização. A técnica de arquivamento comumente utilizada para organizar documentos, facilitando a localização por nomes, palavras-chave ou assuntos é:

- (A) Ordem Temática.
- (B) Ordem Cronológica.
- (C) Ordem Numérica.
- (D) Ordem Alfabética.
- (E) Ordem Geográfica.

Questão 38

As funções administrativas são fundamentais para o bom desempenho e alcance dos objetivos de uma organização. Sobre isso, analise as afirmativas a seguir e registre V, para verdadeiras, e F, para falsas:

(__) Planejamento, envolve a formulação de objetivos e a escolha dos meios para alcançá-los.

(__) Controle, refere-se à condução das atividades da organização, influenciando e liderando as pessoas para que alcancem os objetivos estabelecidos.

(__) Organização, concentra-se na estruturação dos recursos humanos e materiais da organização para alcançar os objetivos definidos no planejamento.

Assinale a alternativa com a sequência correta:

- (A) F - V - F.
- (B) V - F - F.
- (C) F - F - V.
- (D) V - F - V.
- (E) V - V - F.

Questão 39

A ética, como parte da filosofia, indaga (BARSANO, 2014):

I.a pura essência, a origem e as condições físicas, psíquicas e sociais em que se realizam os atos morais.

II.a natureza, a função e os parâmetros do julgamento moral, do que é certo ou errado, bom ou mau, justo ou injusto.

III.cómo nascem e por que se sucedem diferentes sistemas morais.

É correto o que se afirma em:

- (A) I, II e III.
- (B) II e III, apenas.
- (C) I, apenas.
- (D) III, apenas.
- (E) II, apenas.

Questão 40

A falta de compreensão no processo de comunicação ocasiona discordâncias nas relações interpessoais, interferindo no processo de trabalho, liberando sentimentos de raiva e rancor que cessam a comunicação. Assim, é essencial conhecer os elementos de ordem humana que podem interferir no processo da comunicação, denominados de barreiras da comunicação. Ao encontro disso, quando a aceitação da mensagem está vinculada à pessoa que a transmite (valorização ou descrença), a barreira de comunicação se denomina:

- (A) Ruído.
- (B) Filtragem.
- (C) Efeito halo.
- (D) Bloqueio.
- (E) Emoção.



**ESTADO DE SANTA CATARINA
PREFEITURA MUNICIPAL DE GUABIRUBA**

**CONCURSO PÚBLICO
EDITAL N.º 001/2024**

FOLHA INTERMEDIÁRIA DE RESPOSTAS

Questões	RESPOSTAS				
01	A	B	C	D	E
02	A	B	C	D	E
03	A	B	C	D	E
04	A	B	C	D	E
05	A	B	C	D	E
06	A	B	C	D	E
07	A	B	C	D	E
08	A	B	C	D	E
09	A	B	C	D	E
10	A	B	C	D	E
11	A	B	C	D	E
12	A	B	C	D	E
13	A	B	C	D	E
14	A	B	C	D	E
15	A	B	C	D	E
16	A	B	C	D	E
17	A	B	C	D	E
18	A	B	C	D	E
19	A	B	C	D	E
20	A	B	C	D	E

Questões	RESPOSTAS				
21	A	B	C	D	E
22	A	B	C	D	E
23	A	B	C	D	E
24	A	B	C	D	E
25	A	B	C	D	E
26	A	B	C	D	E
27	A	B	C	D	E
28	A	B	C	D	E
29	A	B	C	D	E
30	A	B	C	D	E
31	A	B	C	D	E
32	A	B	C	D	E
33	A	B	C	D	E
34	A	B	C	D	E
35	A	B	C	D	E
36	A	B	C	D	E
37	A	B	C	D	E
38	A	B	C	D	E
39	A	B	C	D	E
40	A	B	C	D	E

INFORMAÇÕES

O inteiro teor da prova e o gabarito preliminar serão divulgados até as **20h do dia 08 de abril de 2024**, no endereço eletrônico <http://concursos.furb.br>, na página da Prefeitura Municipal de Guabiruba – Concurso Público - Edital n.º 001/2024.

O candidato que tiver qualquer discordância em relação às questões da Prova Objetiva ou ao gabarito preliminar divulgado poderá interpor recurso no período compreendido entre **8h do dia 09 de abril de 2024 e 23h59min do dia 10 de abril de 2024**.

Guabiruba, 07 de abril de 2024.