



# ASSEMBLEIA LEGISLATIVA DO ESTADO DO TOCANTINS

CONCURSO PÚBLICO – EDITAL Nº 01/2023

## PROVA OBJETIVA – MANHÃ

### TÉCNICO LEGISLATIVO TRADUTOR E INTERPRETE DE LIBRAS

NÍVEL MÉDIO – TIPO 1 – BRANCA



#### SUA PROVA

- Além deste caderno contendo **60 (sessenta)** questões objetivas, você receberá do fiscal de prova o cartão de respostas;
- As questões objetivas têm **5 (cinco)** opções de resposta (A, B, C, D) e somente uma delas está correta.



#### TEMPO

- Você dispõe de **4 (quatro) horas** para a realização da prova, já incluído o tempo para a marcação do cartão de respostas;
- **3 (três) horas** após o início da prova, é possível retirar-se da sala, sem levar o caderno de questões;
- A partir dos **30 (trinta) minutos** anteriores ao término da prova é possível retirar-se da sala **levando o caderno de questões**.



#### NÃO SERÁ PERMITIDO

- Qualquer tipo de comunicação entre os candidatos durante a aplicação da prova;
- Anotar informações relativas às respostas em qualquer outro meio que não seja o caderno de questões;
- Levantar da cadeira sem autorização do fiscal de sala;
- Usar o sanitário ao término da prova, após deixar a sala.



#### INFORMAÇÕES GERAIS

- Verifique se seu caderno de questões está completo, sem repetição de questões ou falhas. Caso contrário, **notifique imediatamente o fiscal da sala**, para que sejam tomadas as devidas providências;
- Confira seus dados pessoais, especialmente nome, número de inscrição e documento de identidade e leia atentamente as instruções para preencher o cartão de respostas;
- Para o preenchimento do cartão de respostas, use somente caneta esferográfica, fabricada em material transparente, com tinta preta ou azul;
- Assine seu nome apenas no(s) espaço(s) reservado(s) no cartão de respostas;
- Confira seu cargo, cor e tipo do caderno de questões. Caso tenha recebido caderno de cargo ou cor ou tipo **diferente** do impresso em seu cartão de respostas, o fiscal deve ser **obrigatoriamente** informado para o devido registro na ata da sala;
- Reserve tempo suficiente para o preenchimento do seu cartão de respostas. O preenchimento é de sua responsabilidade e **não será permitida a troca do cartão de respostas em caso de erro cometido pelo candidato**;
- Para fins de avaliação, serão levadas em consideração apenas as marcações realizadas no cartão de respostas;
- A FGV coletará as impressões digitais dos candidatos na lista de presença;
- Os candidatos serão submetidos ao sistema de detecção de metais quando do ingresso e da saída de sanitários durante a realização das provas.
- **Boa prova!**



## CONHECIMENTOS BÁSICOS

### Língua Portuguesa

1

Leia o seguinte texto de um jornal de outros tempos:

*“Mudança nas moedas. A partir de junho começam a entrar em circulação as moedas de Cr\$100 e Cr\$500 substituindo as cédulas que trazem estampadas a poetisa Cecília Meireles e o naturalista Augusto Ruschi, respectivamente. O lançamento das moedas foi aprovado na reunião de ontem do Conselho Monetário Nacional, colocando fim à família de notas criadas no governo Sarney, sob a égide dos cruzados novos.”*

Sobre esse fragmento textual, analise as observações a seguir, feitas por um estudioso de nossa Língua, e assinale a correta.

- (A) “Começam a entrar em circulação” é bastante estranho, porque as moedas, pequenas que são e de pequeno valor, “entram” logo.
- (B) “trazem estampadas a poetisa Cecília Meireles e o naturalista Augusto Ruschi”, mas eu pensava que as moedas trazem estampadas as efígies de Fulano ou Beltrano.
- (C) “colocando fim à família” mostra o emprego inadequado de “colocar” em lugar de “pôr”.
- (D) “criadas”, por questão de clareza e precisão, devia ser substituído por “lançadas” ou “emitidas”.
- (E) “sob”, por questão de correção gramatical, deve ser substituído por “sobre”.

2

Leia o fragmento a seguir.

*“Não somos daqueles que só em meio aos livros, estimulados por livros vêm a ter pensamentos – é nosso hábito pensar ao ar livre, andando, saltando, escalando, dançando, preferivelmente em montes solitários ou próximos ao mar, onde mesmo as trilhas se tornam pensativas.”* (Nietzsche, filósofo alemão).

Sobre o significado desse fragmento, assinale a afirmativa correta.

- (A) A leitura é importante para a criação de ideias originais.
- (B) As formas de gerúndio mostram a evolução cronológica das ações narradas pelo escritor.
- (C) O pronome relativo “onde” refere-se a locais ao ar livre.
- (D) A forma do verbo “tornar-se”, como verbo de ligação, indica um estado transitório.
- (E) Os ambientes solitários propiciam reflexões de valor.

3

As citações a seguir são compostas por dois segmentos; assinale a opção em que a relação lógica indicada pelo segundo segmento está correta.

- (A) Dize-me o que crês ser / e te direi o que não és. – relação de oposição.
- (B) Quem crê é forte / quem duvida é fraco. – relação de conclusão.
- (C) Seja lá por que um homem reza, / ele reza por um milagre. – relação de explicação.
- (D) Não adianta esperar que o navio chegue / se você não o mandou para lugar nenhum. – relação de causa.
- (E) Pense como um homem de ação / e aja como um pensador. – relação de conclusão.

4

Os textos a seguir mostram elementos de coesão em relação ao termo sublinhado; assinale a opção em que todos os termos seguintes, em coesão com ele, estão indicados.

- (A) Geralmente, entre nossos motivos de agir, há um mais forte que os demais: aquele que não é declarado. – *um, os demais, aquele, que.*
- (B) O que empobrece o homem não são seus atos, mas os desejos que ele possui. – *ele.*
- (C) O dinheiro, recebem-no todos os que trabalham e o perdem todos os irresponsáveis. – *no, que, o.*
- (D) Qual pode ser a vida que começa pelos gritos da mãe, que a dá, e o choro do filho que a recebe? – *que, que, a.*
- (E) Meu filho! Deus te enviou a este mundo. Cultiva-o e não te apresses em sair dele. – *o.*

5

As frases a seguir mostram termos repetidos; assinale a opção que apresenta a frase em que o significado dos dois termos não é o mesmo.

- (A) Morrer é mudar de corpo como o ator muda de roupa.
- (B) Janeiro é o mês que se fazem bons votos aos amigos; os outros são os meses em que esses votos não se concretizam.
- (C) Quem tempo espera, muito tempo consome.
- (D) A falsidade da História é tão velha como a própria História.
- (E) Viva todos os dias como se fosse o último. Um dia você acerta.

6

As opções a seguir mostram, corretamente, a substituição da forma sublinhada, composta de não + verbo, por um só verbo, de sentido equivalente, à exceção de uma. Assinale-a.

- (A) Os países da OTAN pediram que o exército russo não avançasse esta semana. / *parasse.*
- (B) O deputado informou que não dispunha de tempo para redigir uma nova versão do projeto. / *carecia.*
- (C) O Presidente não aceitou o convite para visitar a Alemanha. / *declinou do.*
- (D) Não abriu as portas do museu para evitar a curiosidade do público. / *fechou.*
- (E) Por seus futuros compromissos, preferia não gastar dinheiro / *economizar.*

7

As frases a seguir mostram uma locução adjetiva introduzida pela preposição sem; assinale a opção em que a substituição dessa locução por um adjetivo de valor equivalente foi feita de forma adequada.

- (A) Cartas sem autoria declarada são sempre mal recebidas / *desautorizadas.*
- (B) Os poços sem água são de pouca serventia para a lavoura / *áridos.*
- (C) Foram deixados muitos problemas sem solução / *insolúveis.*
- (D) O governo tomou muitas atitudes sem nexos / *desconexas.*
- (E) Com os fogos de artifício, o campo ficou sem visão / *invisível.*

**8**

Assinale a opção que apresenta a frase em que houve **erro** de concordância da palavra sublinhada.

- (A) O presidente fez questão de deixar bem claras as suas intenções.
- (B) O STF qualificou de antidemocrático aqueles atos.
- (C) O governo chinês torna visíveis os erros das ditaduras.
- (D) Os enfermeiros tiveram reconhecidos os direitos de greve.
- (E) Tomei emprestados à biblioteca vários livros.

**9**

As perguntas a seguir apresentam o pronome pessoal oblíquo em ênclise (após o verbo); assinale a que mostra formulação **incorreta**, porque só admite próclise.

- (A) Os dois bandidos evadiram-se do presídio em Mossoró?
- (B) Onde podemos vê-los?
- (C) Eles dedicar-se-iam às tarefas com prazer.
- (D) Numa entrevista como esta, isto pergunta-se?
- (E) Quem dir-me-á tantas barbaridades, senão ele?

**10**

Assinale a opção que apresenta as duas palavras que devem ser grafadas com **es** e não com **ex**.

- (A) Excremento / expurgo.
- (B) Excusar / expontâneo.
- (C) Excomungar / expressar.
- (D) Extirpar / extorquir.
- (E) Exterminar / extremoso.

## Raciocínio Lógico Matemático

**11**

Dois números diferentes serão escolhidos ao acaso entre os elementos do conjunto  $\{5,7,9,11,14\}$ .

A soma dos números escolhidos

- (A) certamente é ímpar.
- (B) certamente é par.
- (C) pode ser 26.
- (D) pode ser 18.
- (E) pode ser menor que 12.

**12**

Em um jogo, duas fichas azuis têm o mesmo valor de cinco fichas vermelhas e uma ficha preta vale o mesmo que três fichas azuis.

Assim, duas fichas pretas equivalem a

- (A) sete fichas vermelhas.
- (B) oito fichas vermelhas.
- (C) nove fichas vermelhas.
- (D) doze fichas vermelhas.
- (E) quinze fichas vermelhas.

**13**

Sabe-se que 20% de  $N$  é igual a 13,4. Logo, 90% de  $N$  é igual a

- (A) 59,6.
- (B) 60,3.
- (C) 61,2.
- (D) 62,5.
- (E) 63,2.

**14**

Marcelo é filho de Alberto. Pedro é filho de Luiz. Se Marcelo e Luiz são irmãos por parte de pai, então

- (A) Alberto é pai de Pedro.
- (B) Alberto é tio de Pedro.
- (C) Pedro é irmão de Marcelo.
- (D) Pedro é sobrinho de Marcelo.
- (E) Pedro é neto de Marcelo.

**15**

A seguir, são apresentados os 9 primeiros termos de uma sequência infinita de números inteiros.

13, 12, 14, 11, 15, 10, 16, 9, 17, ...

Os termos são, alternadamente, maiores e menores que seus antecessores imediatos, seguindo um padrão de construção.

Sabendo-se que esse padrão é mantido ao longo de toda a sequência, conclui-se que um termo negativo aparecerá pela primeira vez na

- (A) 28ª posição.
- (B) 27ª posição.
- (C) 26ª posição.
- (D) 15ª posição.
- (E) 14ª posição.

**16**

Para pagar um lanche, Temístocles usou uma nota de R\$20,00 e recebeu, de troco, uma nota de R\$5,00, duas notas de R\$2,00, nove moedas de R\$0,50 e 3 moedas de R\$0,25.

O lanche custou a Temístocles

- (A) R\$5,25.
- (B) R\$5,75.
- (C) R\$6,25.
- (D) R\$6,75.
- (E) R\$7,25.

**17**

Ana trabalha em sistema de *home-office*, mas precisa comparecer ao escritório de sua empresa em intervalos regulares.

Se Ana comparece ao escritório em determinado dia, ela precisa comparecer de novo três dias úteis depois, isto é, descontando-se os sábados e os domingos. Assim, se ela compareceu em uma quinta-feira, deverá voltar ao escritório na terça-feira da semana seguinte.

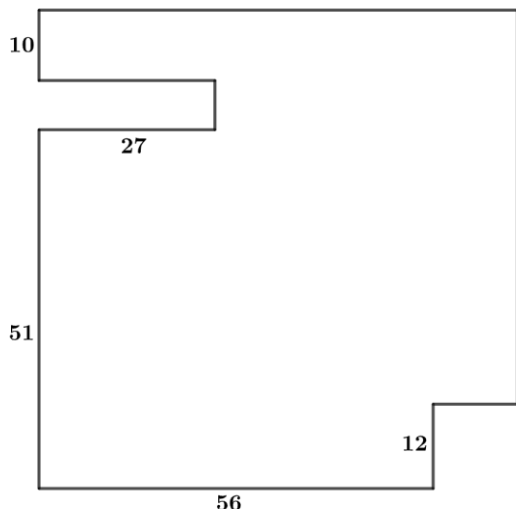
Hoje é sexta-feira e Ana está no escritório; assim, a *penúltima vez* em que ela esteve lá, foi uma

- (A) segunda-feira.
- (B) terça-feira.
- (C) quarta-feira.
- (D) quinta-feira.
- (E) sexta-feira.

18

De uma placa quadrada de madeira, foram recortados e, em seguida, descartados dois pedaços: o primeiro, em forma de um quadrado de lado 12 dm; o outro, em forma de retângulo, tendo comprimento igual a 27 dm.

A imagem a seguir ilustra o aspecto da placa após os descortes. Nela, estão indicadas as medidas, em decímetros, de alguns dos segmentos.



O menor lado do retângulo recortado dessa placa mede

- (A) 11 dm.
- (B) 10 dm.
- (C) 9 dm.
- (D) 8 dm.
- (E) 7 dm.

## Noções de Informática

19

No contexto dos sistemas operacionais Microsoft Windows, o Painel de Controle é uma área central para gerenciar as configurações do sistema, opções de personalização e outros.

Considerando as versões superiores ao Windows 7, assinale a opção que **não** indica uma funcionalidade encontrada no painel de controle.

- (A) Backup e Restauração.
- (B) Relógio e Região.
- (C) Hardware e Sons.
- (D) Contas de Usuário.
- (E) Configuração de Registro Avançadas.

20


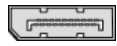
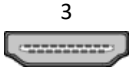
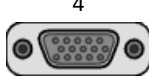
Nos sistemas operacionais Microsoft Windows 10, o recurso "Executar" permite aos usuários abrir rapidamente programas, pastas, documentos e recursos do sistema, ao digitar o caminho completo ou o nome do item.

Assinale a opção que apresenta a combinação de teclas usada para abrir a caixa de diálogo "Executar".

- (A) Windows + E
- (B) Windows + I
- (C) Windows + K
- (D) Windows + L
- (E) Windows + R

21

No contexto das interfaces para vídeo, relacione as portas às suas respectivas tecnologias.

1 	2 	( ) HDMI
3 	4 	( ) DVI
		( ) VGA
		( ) DisplayPort

Assinale a opção que indica a relação correta, segundo a ordem apresentada.

- (A) 2 – 3 – 1 – 4.
- (B) 2 – 4 – 1 – 3.
- (C) 3 – 2 – 1 – 4.
- (D) 3 – 1 – 4 – 2.
- (E) 4 – 2 – 3 – 1.

22

Sobre a inserção de tabelas no Microsoft Word 2019 em português, analise as afirmativas a seguir.

- I. As tabelas admitem diferentes estilos de borda, cores de preenchimento e fontes, para melhorar sua apresentação visual.
- II. Ao inserir uma tabela, é possível definir o número de linhas e colunas antes de criá-la, no entanto, não é possível alterar a estrutura após a inserção.
- III. As tabelas podem ser inseridas apenas no início de um documento e não podem ser movidas para outras partes do texto.

Está correto o que se afirma em

- (A) I, apenas.
- (B) I e II, apenas.
- (C) II e III, apenas.
- (D) I e III, apenas.
- (E) I, II e III.

23

Em uma planilha Microsoft Excel 2019 em português do Brasil, há um conjunto de dados com vendas listadas na coluna B.

Por meio da funcionalidade de Formatação Condicional, a seguinte função pode ser usada para destacar os 10% dos principais valores de vendas com preenchimento verde:

- (A) PERCENTIL.
- (B) MAXIMO.
- (C) SOMASES.
- (D) CONT.SE.
- (E) ABS.

24

Em uma pequena empresa, durante uma tentativa de realizar uma manutenção de rotina nos servidores ao final do expediente, José, um funcionário recém-contratado, com pouca experiência em TI, desliga um servidor que está rodando um serviço de DHCP. No dia seguinte, os usuários começam a reportar problemas.

Considerando que todas as estações de trabalho com sistema operacional Windows estavam utilizando o servidor DHCP, assinale a opção que indica o que os usuários reportaram.

- (A) As estações de trabalho não estão ligando, pois dependem do servidor DHCP.
- (B) Havia lentidão na conexão com a internet.
- (C) Perda de acesso à internet, enquanto o acesso à rede local entre as estações de trabalho permaneceu possível.
- (D) Interrupção do serviço de *e-mail*; os demais serviços funcionavam.
- (E) Impressão em rede local não funcionava, mas a internet estava acessível.

25

Os ataques de negação de serviço distribuídos, conhecidos como DDoS, representam uma ameaça significativa para a segurança da internet.

Com base nesse contexto, assinale a afirmativa **incorreta**.

- (A) Em um ataque DDoS, os atacantes usam uma rede de computadores comprometidos, conhecidos como botnets.
- (B) Os ataques DDoS geralmente visam comprometer os dados, tornando-os inacessíveis, mesmo para usuários autorizados.
- (C) Os ataques DDoS podem causar interrupções significativas nos serviços *online*.
- (D) Embora não seja usual, ataques DDoS já foram feitos a partir de dispositivos IoT comprometidos, como câmeras de segurança.
- (E) Os ataques de DDoS podem ter como alvo vários recursos de rede, incluindo servidores web, jogos *online* e infraestrutura de nuvem.

26

No contexto da computação em nuvem e seus serviços, assinale a opção que corresponde ao conceito de **elasticidade**.

- (A) A capacidade de expandir ou reduzir dinamicamente seus recursos de acordo com a demanda.
- (B) A flexibilidade de implementação de serviços.
- (C) A capacidade de uma nuvem de suportar múltiplos usuários, simultaneamente.
- (D) A velocidade da conexão entre a nuvem e os dispositivos do usuário.
- (E) A confiabilidade dos serviços oferecidos pelo provedor de computação em nuvem.

## História e Geografia do Estado de Tocantins

27



As bonecas Ritxoko são figuras de cerâmica confeccionadas por mulheres indígenas da etnia Karajá, do estado do Tocantins. Feitas a partir da mistura de argila e água, as peças representam tanto a forma humana e seus ciclos de vida quanto elementos da fauna e do sobrenatural. A pigmentação vermelha é extraída do urucum, enquanto a preta é retirada de uma árvore chamada ixarurina. As bonecas são usadas como instrumentos de socialização das crianças que se veem nesses objetos e aprendem a ser Karajá, recebendo ensinamentos e aprendendo as técnicas e saberes associados à sua confecção e usos. A pintura e a decoração das cerâmicas estão associadas à pintura corporal dos Karajá e às peças de vestuário e adorno.

Adaptado de <https://www.gov.br/funai>

Com base no trecho, é correto afirmar que as bonecas Ritxoko são um patrimônio

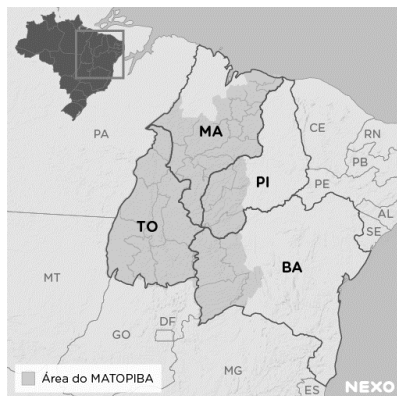
- (A) da humanidade, uma vez que constituem bens culturais e naturais significativos para todas as culturas, sendo contempladas como referência estética para todos os povos.
- (B) histórico nacional, pois exemplificam a riqueza dos modos de fazer e das formas de expressão que envolvem a tradição dos Karajás no Brasil.
- (C) cultural brasileiro, uma vez que são consideradas representações culturais com significados sociais e identitários profundos.
- (D) imaterial mundial, já que sua feitura envolve processos abstratos criativos de elaboração e variação de formas e grafismos.
- (E) material tocantinense, por expressar a arte, a memória e a identidade das comunidades indígenas da Ilha do Bananal, no Tocantins.

28

O Estado do Tocantins situa-se em uma zona de transição que apresenta dois tipos de vegetação: a Floresta Ombrófila e a Savana, pertencentes, respectivamente, aos biomas

- (A) Amazônia e Cerrado.
- (B) Mata Atlântica e Pampa.
- (C) Caatinga e Mata Atlântica.
- (D) Amazônia e Caatinga.
- (E) Cerrado e Pantanal.

29



A área do MATOPIBA caracteriza-se pelo baixo preço das terras e pela uniformidade do clima, do solo e do relevo, que facilitam a mecanização agrícola e tem atraído cada vez mais agricultores.

A respeito do MATOPIBA, analise as afirmativas a seguir.

- I. É uma região de transição entre o Cerrado e o Semiárido, com condições favoráveis para a agricultura: áreas planas e extensas, solos de alto potencial produtivo, disponibilidade de água, clima favorável com elevada intensidade de sol.
- II. É um grande produtor de *commodities*, com uso intenso de tecnologia (máquinas, colheitadeiras, insumos) e uso reduzido do fator trabalho, assim sendo, o crescimento do produto interno bruto (PIB) aumenta com velocidade, mas a geração de riqueza não é acompanhada, proporcionalmente, por uma melhora na distribuição de renda.
- III. É o maior produtor nacional de soja, pois concentra 90% da área de plantio, sendo também a região com o maior índice de produtividade sustentável de grãos, em função da colaboração do setor do agronegócio com a preservação das unidades de conservação locais.

Está correto o que se afirma em

- (A) I, apenas.
- (B) II, apenas.
- (C) III, apenas.
- (D) I e II, apenas.
- (E) II e III, apenas.

30

Sobre a formação histórica do território que hoje corresponde ao Estado do Tocantins, assinale a afirmativa que descreve corretamente o processo de desbravamento e ocupação da região no Período Colonial.

- (A) No final do século XVI, os primeiros a encontrar a foz do rio Tocantins junto ao Amazonas foram os espanhóis, então instalados no Maranhão para expulsar colonos franceses que haviam fundado a França equinocial.
- (B) Na primeira metade do século XVIII, a bandeira de Bartolomeu Bueno da Silva Filho descobriu ouro nas cabeceiras do rio Vermelho e fundou o Arraial de Sant'Anna, às margens do rio.
- (C) Nos anos de 1730-40 foi encontrado ouro no norte de Goiás, incentivando a fundação de cidades sob a jurisdição de Salvador, como Natividade, Almas, Chapada, Pontal e Porto Real, entre outras.
- (D) O declínio da mineração se acentuou na passagem do século XVIII para o XIX, agravado pela instituição de um novo imposto (capitação), cobrado proporcionalmente ao número de escravos de cada minerador.
- (E) Na segunda década do século XIX, em decorrência da crise da mineração, a região estava em uma situação de abandono, como relatado por Theotônio Segurado, futuro Governador da Capitania do Norte.

## CONHECIMENTOS ESPECÍFICOS

31

*...quanto mais se reflete sobre a presença do Intérprete de Língua de Sinais (ILS), mais se compreende as complexidades de seu papel, as dimensões e a profundidade de sua atuação.*

Perlin (2006, p.137)

Considerando o papel do tradutor e intérprete de Libras-Língua Portuguesa em um processo de interpretação simultânea, por exemplo, em que terá que utilizar um vocabulário desconhecido pelo surdo, o profissional precisará planejar muito bem o seu ato tradutório.

Assinale a opção que apresenta um ato de planejamento que o tradutor e intérprete de Libras-Língua Portuguesa deverá ter ao realizar a interpretação simultânea.

- (A) Apropriar-se de um conhecimento prévio do discurso, permitindo a possibilidade de compreensão, durante a interpretação, pelo surdo.
- (B) Construir uma rede de significações, discutindo termos, esquemas, no momento do discurso do locutor da fala.
- (C) Oferecer ao surdo alternativas úteis de ideias pertinentes ao que está sendo tratado, durante a interpretação simultânea.
- (D) Apropriar-se do discurso do locutor da fala, permitindo substituí-lo, durante a interpretação simultânea.
- (E) Se responsabilizar pela aquisição do conhecimento, organizando seu planejamento com a elaboração de estratégias somente no momento da interpretação simultânea.

32

O tradutor e intérprete de Língua de Sinais traduz e interpreta a língua de sinais para a língua falada, e vice-versa, em quaisquer modalidades que se apresentar, seja oral ou escrita.

Assinale a opção que define o processo de tradução- interpretação simultânea.

- (A) Ocorre de uma língua para outra ao mesmo tempo, pois o tradutor-intérprete precisa ouvir/ver a enunciação em uma língua alvo, processá-la, por meios digitais, e usar a língua fonte para sua passagem.
- (B) Ocorre de uma língua para outra de forma consecutiva, ou seja, o tradutor-intérprete ouve/vê um enunciado em uma língua fonte, processa a informação e faz a passagem para a língua alvo.
- (C) Ocorre de uma língua para outra ao mesmo tempo, pois o tradutor-intérprete precisa ouvir/ver a enunciação em uma língua fonte, processá-la e passar para a língua alvo, no tempo da enunciação.
- (D) Ocorre de uma língua para outra de forma consecutiva, ou seja, o tradutor-intérprete ouve/vê um enunciado em uma língua alvo, processa a informação e faz a passagem para a língua fonte.
- (E) Ocorre de uma língua fonte, em que o tradutor- intérprete ouve/vê o enunciado, aguarda um tempo para processar a informação e posteriormente faz a passagem para a língua alvo, através de meios digitais.

33

Estudos brasileiros sobre tradução apresentam várias abordagens técnicas a fim de contribuir para a teoria e a prática de tradução em relação à interpretação para língua de sinais. Há uma escala de treze pontos que representam as Modalidades de Tradução.

Relacione algumas dessas modalidades a exemplos utilizados pelos intérpretes.

1. Acréscimo
  2. Adaptação
  3. Empréstimo
  4. Modulação
- ( ) Quando o intérprete se utiliza do alfabeto manual para interpretar um nome próprio.
  - ( ) Antes de interpretar o título do texto o intérprete contextualiza ao público, introduzindo os sinais TEMA LÍNGUA-DE-SINAIS, informando que o tema será sobre a língua de sinais.
  - ( ) O intérprete ao interpretar o trecho textual “*Para a criança surda, a tarefa não é diferente.*”, ele utiliza os sinais: CRIANÇA SURDA IGUAL, alterando semanticamente a oração, embora mantendo a identidade da situação.
  - ( ) Na interpretação do segmento textual: *Descobrimo quem somos nós*, o intérprete faz uso da palavra SINAL demonstrando uma aproximação com a língua e cultura da língua de sinais, tornando a recepção mais confortável.

Assinale a opção que apresenta a relação correta, segundo a ordem apresentada.

- (A) 3 – 1 – 2 – 4.
- (B) 3 – 1 – 4 – 2.
- (C) 3 – 2 – 1 – 4.
- (D) 2 – 3 – 1 – 4.
- (E) 2 – 4 – 1 – 3.

34

No curso de formação de tradutores e intérpretes de Libras- Língua Portuguesa, Alfredo participou de uma atividade que simulava uma aula sobre atletismo para alunos de diferentes etapas dos ensinos fundamental e médio. Ele escolheu simular a aula para alunos surdos do ensino médio. Observe como Alfredo interpretou a fala de outro aluno ouvinte que simulou ser o professor:

*‘Professor’- Agora vamos falar um pouquinho das corridas. Temos quatro tipos de corridas. A primeira é rasa, a segunda é meio fundo, a terceira é fundo e a quarta é de revezamento.*

*‘Intérprete’- (...) CORRIDA CONVERSAR CORRIDA 4. PRIMEIRA SEGUNDA. M-E-A R-E-V-E-S-A-M-A-T-O (...)*

Observando a atuação de Alfredo, nota-se uma significativa dificuldade na interpretação em acompanhar a aula simulada.

Sobre a estratégia que o aluno intérprete poderia utilizar adequadamente, na medida que os conceitos estavam sendo ainda introduzidos pelo aluno professor, assinale a afirmativa correta.

- (A) Demonstrar, unicamente, conhecimentos específicos sobre o assunto.
- (B) Usar a datilologia para uma efetiva comunicação de fatos do cotidiano.
- (C) O uso de classificadores em Libras, como uma estratégia de interpretação literal.
- (D) Valer-se da datilologia com habilidade para a transmissão dos conceitos.
- (E) Esclarecer os termos apresentados, por meio de diversas situações.

35

Um deputado estadual da Assembleia Legislativa de Mato Grosso, teve aprovada, em segunda votação, o Projeto de Lei que regulamenta o exercício e as condições de trabalho do profissional tradutor, intérprete e guia-intérprete para seu Estado. Ele declarou que: *“A regulamentação desse projeto de lei será um avanço significativo em nosso estado, a solidificação de uma política pública para a inclusão, que é um direito. Uma das principais intenções desse PL é justamente a valorização desses profissionais através da qualificação em sua área de atuação, o reconhecimento, levando esse acesso a todas as esferas. E esse é um passo essencial”*.

(ASSEMBLEIA LEGISLATIVA DO ESTADO DE MATO GROSSO- Assembleia Legislativa aprova projeto que regulamenta profissão de Intérprete de Libras em MT. Por Renata Neves-24/04/2023.)

Para a diplomação para o exercício da profissão de tradutor, intérprete e guia-intérprete, avalie se as seguintes exigências são necessárias:

- I. Curso de educação profissional técnica de nível médio em Tradução e Interpretação em Libras.
- II. Curso superior de bacharelado em Tradução e Interpretação em Libras-Língua Portuguesa, em Letras com Habilitação em Tradução e Interpretação em Libras ou em Letras-Libras.
- III. Formação em outras áreas de conhecimento, mas com diploma de cursos de extensão, de formação continuada ou de especialização com carga horária de 360 horas e com aprovação no Prolibras.

Está correto o que se afirma em

- (A) I e II, apenas.
- (B) I e III, apenas.
- (C) II e III, apenas.
- (D) I, II e III.
- (E) II, apenas.



36

Foi solicitado por um juiz da 4ª Vara Criminal-Execuções Penais, em Palmas-TO, a presença de um tradutor e intérprete de Libras para a realização de uma audiência com uma pessoa surda. O juiz relatou: “Acionei o tribunal para que mandasse o intérprete porque eu precisava saber as razões pelas quais ele se envolveu nesta situação e somente através do intérprete, tivemos condições de compreender qual seria a versão dele sobre os fatos.”

(Poder Judiciário do Estado de Tocantins- PJTO garante ferramentas de acessibilidade e inclusão para assegurar justiça mais próxima e igualitária. Por Elisângela Farias- 24.04.2023)

É fundamental que o tradutor e intérprete de Libras-Língua Portuguesa, tenha em sua formação, competências que farão parte da sua prática de interpretar discursos de diferentes áreas do conhecimento.

Analisar as afirmativas a seguir, acerca de competências de um profissional tradutor/intérprete, e assinale (V) para a verdadeira e (F) para a falsa.

- ( ) Competência metodológica é ter o conhecimento de crenças e valores, experiências e comportamentos dos utentes da língua fonte e da língua alvo.
- ( ) Competência linguística é a habilidade de entender o objeto da linguagem usada em todas as suas nuances e expressá-las corretamente, fluentemente e claramente a mesma informação na língua alvo.
- ( ) Competência bicultural é necessário ter conhecimento para compreender o conteúdo de uma mensagem que está sendo interpretada.
- ( ) Competência técnica é a habilidade para posicionar-se apropriadamente para interpretar.

As afirmativas são, na ordem apresentada, respectivamente,

- (A) F – V – V – F.
- (B) V – F – V – F.
- (C) F – F – V – V.
- (D) V – V – V – V.
- (E) F – V – F – V.

37

Carlos, tradutor e intérprete de Libras-Língua Portuguesa, da Assembleia Legislativa do Estado do Tocantins, observou que, em uma das sessões plenárias, havia a presença de uma pessoa surda-cega; seu parceiro de revezamento informou que a pessoa surda-cega preferia usar a forma de comunicação chamada Tadoma. Com isso, precisaram da presença de mais um intérprete na plenária.

Assinale a opção que apresenta a atuação mais adequada do profissional guia-intérprete de Libras.

- (A) Profissional que somente traduz e interpreta de uma língua de sinais para outra língua de sinais para os surdos.
- (B) Profissional que domina, no mínimo, uma das formas de comunicação utilizadas pelas pessoas surdo-cegas.
- (C) Profissional que traduz e interpreta da língua de sinais francesa para Libras, utilizando somente o Tadoma.
- (D) Profissional que domina, todas as formas de comunicação com as pessoas surdo-cegas.
- (E) Profissional que realiza a tradução em qualquer área e situação somente para pessoas surdas oralizadas.

38

Leia o trecho a seguir.

*Os profissionais que foram habilitados antes da nova lei, nos termos das legislações anteriores, não perdem o direito de exercer a profissão. E quem se capacitou por meio de cursos nos termos da legislação anterior- com carga horária menor do que a exigida atualmente, por exemplo- ainda poderá ser habilitado profissionalmente em um prazo máximo de seis anos.*

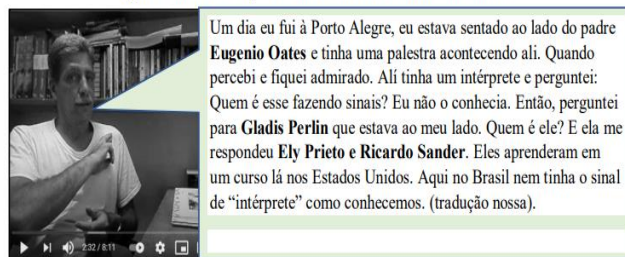
(VEJA- Lei inclui guia-intérprete no rol dos profissionais de Libras. Por Da Redação- 26/10/2023)

Sobre a duração do trabalho do tradutor, do intérprete e do guia-intérprete de Libras, segundo a legislação em vigor, assinale a afirmativa correta.

- (A) 6 horas diárias ou 30 horas semanais, sendo que o trabalho de tradução e interpretação for superior a 1 (uma) hora de duração deverá ser realizado em regime de revezamento, com, no mínimo, 2 profissionais.
- (B) 6 horas diárias ou 60 horas semanais, sendo que o trabalho de tradução e interpretação for superior a 1 hora de duração deverá ser realizado em regime de revezamento, com, no mínimo, 2 profissionais.
- (C) 3 horas diárias ou 30 horas semanais, sendo que o trabalho de tradução e interpretação for superior a 1 (uma) hora de duração deverá ser realizado em regime de revezamento, com, no mínimo, 3 profissionais.
- (D) 8 horas diárias ou 120 horas semanais, sendo que o trabalho de tradução e interpretação for superior a 2 hora de duração deverá ser realizado em regime de revezamento, com, no mínimo, 2 profissionais.
- (E) 6 horas diárias ou 20 horas semanais, sendo que o trabalho de tradução e interpretação for superior a 1 hora de duração deverá ser realizado em regime de revezamento, com, no mínimo, 4 profissionais.

39

Figura 1: Antônio Campos fazendo o sinal de Ricardo Ernani Sander



CAMPOS DE ABREU (2015)

Fonte: Blog História dos Surdos<sup>5</sup>.

Os discursos dos líderes surdos, no início dos anos 1980, marcam a história da presença dos surdos nos espaços políticos e sociais, assim como a presença de intérpretes de Libras.

A esse respeito, analise os fatos citados a seguir.

1. Fundação da Feneis, no Rio de Janeiro.
2. Decreto nº 5.626 de 2005.
3. Interpretação em igrejas, principalmente evangélicas.
4. Fundação da Feneida, no Rio de Janeiro.

Assinale a opção que indica a sequência histórica que marca a atuação dos intérpretes de Libras.

- (A) 3 – 2 – 1 – 4.
- (B) 2 – 4 – 1 – 3.
- (C) 1 – 2 – 3 – 4.
- (D) 2 – 1 – 4 – 3.
- (E) 3 – 4 – 1 – 2.

40

Quanto à difusão da Libras e da Língua Portuguesa para o acesso das pessoas surdas à educação, as instituições federais de ensino devem garantir, obrigatoriamente, acesso à comunicação, à informação e à educação nos processos seletivos, nas atividades e nos conteúdos curriculares desenvolvidos em todos os níveis, etapas e modalidades de educação, desde a educação infantil até à superior.

Para garantir o atendimento educacional especializado dos alunos surdos e o acesso previsto em lei, assinale a opção que indica o que cabe às instituições federais de ensino, especificamente, no provimento das escolas.

- (A) Cursos de formação para o ensino e uso da Libras; de tradução e interpretação de Libras- Língua Portuguesa; de ensino da Língua Portuguesa como segunda língua para pessoas surdas e ouvintes.
- (B) Professor regente com conhecimento das singularidades linguísticas dos alunos surdos; professor de Libras; tradutor e intérprete de Libras-Língua Portuguesa; professor para o ensino de Língua Portuguesa como segunda língua.
- (C) Ofertar, desde a educação infantil, o ensino da Libras e da Língua Portuguesa, como a primeira língua para surdos.
- (D) Adotar mecanismos de avaliação coerentes com o aprendizado de primeira língua, na correção das provas escritas, valorizando o aspecto semântico.
- (E) Disponibilizar equipamentos, acesso às novas tecnologias de informação e comunicação, bem como recursos didáticos para apoiar os alunos ouvintes, aprendizes de Libras.

41

Cátia, tradutora e intérprete de Libras-Língua Portuguesa, precisou explicar a um deputado estadual da Assembleia Legislativa do Tocantins, que Libras é Língua e não linguagem.

Assinale a opção que, segundo a Lei nº 10.436/2002, define a Língua Brasileira de Sinais- Libras.

- (A) É uma forma de comunicação e expressão, em que o sistema linguístico de natureza visual-motora é utilizado pelas comunidades de pessoas surdas do Brasil, através de uma estrutura gramatical semelhante a Língua Portuguesa.
- (B) É uma língua com estrutura gramatical própria, constituindo um sistema linguístico que transmite ideias e fatos, através de uma linguagem associada a elementos visuais escolhidos pela comunidade surda.
- (C) É uma forma de comunicação e expressão, em que o sistema linguístico de natureza visual-motora, com estrutura gramatical própria, constitui um sistema linguístico de transmissão de ideias e fatos, oriundos de comunidades de pessoas surdas do Brasil.
- (D) É uma língua visual com elementos de linguagem própria, constituindo um sistema linguístico que transmite ideias e fatos, tanto das comunidades surdas quanto das comunidades ouvintes, do Brasil.
- (E) É um sistema linguístico que está atrelado ao sistema linguístico de uma língua estrangeira para a comunicação e expressão da comunidade de pessoas surdas do Brasil e do mundo.

42

Sílvia, tradutora e intérprete de Libras, ao participar do concurso do ENEM de sua cidade, foi designada a acompanhar um candidato surdo com baixa visão para a realização da prova. No entanto, Sílvia, além de contestar a idade do candidato, mais de 40 anos, sentou-se em uma mesa em frente ao candidato, durante a realização da prova.

Analise as afirmativas referentes aos valores éticos inerentes ao exercício da profissão de tradutor, intérprete e guia-intérprete de Libras-Língua Portuguesa, que **não** foram atendidos no caso acima.

- I. Honestidade e discrição, protegendo o direito de sigilo da informação recebida.
- II. Atuação livre de preconceito de origem, raça, credo religioso, idade, sexo ou orientação sexual ou gênero.
- III. Postura e conduta adequadas aos ambientes que frequentar, por causa do exercício profissional.

Está correto o que se afirma em

- (A) I, apenas.
- (B) I e II, apenas.
- (C) II e III, apenas.
- (D) I e III, apenas.
- (E) I, II e III.

43

A coordenadora de ações inclusivas do IFAC – Instituto Federal do Acre – comenta a primeira Capacitação para Tradutores e Intérpretes de Língua de Sinais: *toda formação é necessária para que possamos aprimorar nossos conhecimentos, para nos fortalecermos como profissionais e ampliarmos aquilo que já temos como base.*

A legislação regula o papel do poder público e das empresas que detêm concessão ou permissão de serviços públicos, no apoio ao uso e na difusão da Libras.

Sobre as ações que cabem a essas instituições, quanto aos serviços prestados por servidores capacitados para utilização de Libras e na realização da tradução e interpretação de Libras-Língua Portuguesa, analise as afirmativas a seguir.

- I. Devem implementar medidas de capacitação, no tratamento diferenciado para pessoas surdas ou deficientes auditivas com implante coclear.
- II. Devem implementar padrões de controle de atendimento e de avaliação da satisfação do usuário dos serviços públicos.
- III. Devem viabilizar ações, prioritariamente, relativas à formação, capacitação e qualificação de professores, sem os tradutores e intérpretes de Libras-Língua Portuguesa.

Está correto o que se afirma em

- (A) I, apenas.
- (B) II, apenas.
- (C) III, apenas.
- (D) I e II, apenas.
- (E) I e III, apenas.

44

A autora Ferreira-Brito (1995) menciona o processo de incorporação da negação: *por meio de vários processos o item a ser negado sofre alteração em um dos parâmetros, especialmente o parâmetro Movimento, acarretando, assim, o aparecimento de um item de estrutura 'fonético-fonológico' diferente daquele que é a base.*

Assinale a opção que apresenta um exemplo para a descrição da autora.



45

Matheus, aluno surdo do Ensino Médio de uma escola estadual de Tocantins, tem acesso ao conteúdo das aulas por meio dos recursos visuais que os professores utilizam, facilitando a compreensão dos conceitos trabalhados, assim como a presença de tradutor/intérprete de Libras- Língua Portuguesa.

Assinale a opção que caracteriza o papel da intermediação do tradutor/intérprete de Libras-Língua Portuguesa, nesse caso específico.

- (A) O tradutor-intérprete de Libras-Língua Portuguesa deve estabelecer uma relação direta com a criança surda, pois nesta fase, ela estabelece vínculo com quem lhe dirige o olhar.
- (B) Organizar a adequação da estrutura física da sala de aula, com a disposição do professor para a sua exposição.
- (C) Assumir a função de professor e de tradutor-intérprete de Libras-Língua Portuguesa, sendo denominado de professor-intérprete.
- (D) É recomendado que os tradutores-intérpretes de Libras-Língua Portuguesa redirecionem os questionamentos dos alunos surdos ao professor.
- (E) Apresentar a mesma postura e função em qualquer modalidade de ensino, buscando redirecionar os questionamentos dos alunos surdos ao professor.

46

Laura, funcionária recente no quadro da Assembleia Legislativa do Estado do Tocantins, participa de um curso de Libras básico ofertado pela instituição. Durante uma conversa com um instrutor surdo, ela observou que, no contexto sinalizado por ele, havia sinais que apresentavam movimentos diferentes.

Ele explicou que a gramática da Libras se apresenta a partir de alguns parâmetros com diferentes níveis linguísticos.

Relacione alguns tipos de movimentos multidirecionais e o grupamento de sinais apresentados em glosas.

1. Movimento angular
  2. Movimento semicircular
  3. Movimento helicoidal
  4. Movimento sinuoso
- ( ) ALTO-MACARRÃO-AZEITE  
 ( ) RAIO-ELÉTRICO-DIFÍCIL  
 ( ) BRASIL-RIO-NAVIO  
 ( ) SURDO-SAPO-CORAGEM

Assinale a opção que apresenta a relação correta, na ordem apresentada.

- (A) 3 – 4 – 2 – 1.
- (B) 4 – 1 – 3 – 2.
- (C) 1 – 2 – 3 – 4.
- (D) 1 – 2 – 4 – 3.
- (E) 3 – 1 – 4 – 2.

47

As línguas geralmente apresentam várias possibilidades de uso em diferentes contextos. A Libras-Língua Brasileira de Sinais apresenta propriedades das línguas humanas. Uma delas se chama arbitrariedade, que consiste em sinais que não têm relação direta entre a forma e o significado.

Observando as glosas de sinais, assinale a opção que se refere à propriedade citada.

- (A) TRABALHO- CASA- AMOR
- (B) VOCÊ GOSTAR MAÇÃ
- (C) CONHECER- AMIGO- TRABALHO
- (D) TRABALHO/IGREJA/ MORENO-SURDO
- (E) PAULO TRABALHAR+asp \*TRABALHAR+asp PAULO

48

Uma forma de identificar os fonemas distintivos de uma língua é listar pares mínimos. Em Libras, há pares mínimos em relação às configurações de mão, à locação, ou ao movimento com apenas a mudança de um destes elementos em contraste com os demais idênticos, identificando o seu valor distintivo na língua.

Assinale a opção que apresenta a glosa de sinais quanto à mudança da configuração de mão mantendo a mesma locação entre os pares.

- (A) QUEIJO/FEIO
- (B) AZAR/DESCULPA
- (C) APRENDER/SÁBADO
- (D) MARROM/ROXO
- (E) QUEIJO/RIR

49

A possibilidade de oferecer cursos de Libras demonstra a relevância de uma comunicação mais inclusiva em quaisquer instâncias sociais.

De acordo com os tipos de verbos na Libras, analise as afirmativas a seguir e assinale (V) para a verdadeira e (F) para a falsa.

- ( ) Verbos espaciais são verbos que têm afixos locativos como, por exemplo, COLOCAR, IR, CHEGAR.
- ( ) Verbos com concordância são verbos que se flexionam em pessoa, número e aspecto, mas não incorporam afixos locativos, como, por exemplo, DAR, ENVIAR, RESPONDER, PERGUNTAR.
- ( ) Verbos simples são verbos que não se flexionam em pessoa e número e não incorporam afixos locativos, como, por exemplo, CONHECER, AMAR, APRENDER.
- ( ) Verbos manuais são verbos que usam classificadores e incorporam a ação, como por exemplo: COLOCAR-BOLO-NO-FORNO; SENTAR-NO-MURO.

As afirmativas são, na ordem apresentada, respectivamente,

- (A) V – F – V – F.
- (B) V – V – V – V.
- (C) V – V – F – V.
- (D) F – F – F – F.
- (E) F – F – V – V.

50

Na morfologia das línguas de sinais existem algumas dimensões que apresentam informação semântica. Essas dimensões estão presentes na determinação da flexão e da derivação de sinais na Libras.

Relacione as dimensões observadas em Libras, a seguir, às suas informações semânticas.



- ( ) Direção
- ( ) Velocidade/tensão
- ( ) Tensão/tamanho
- ( ) Duplicação das mãos

Assinale a opção que apresenta a relação correta, na ordem apresentada.

- (A) 4 – 2 – 1 – 3.
- (B) 1 – 2 – 4 – 3.
- (C) 2 – 4 – 1 – 3.
- (D) 1 – 2 – 3 – 4.
- (E) 2 – 1 – 4 – 3.

## PRINCÍPIOS DA ADMINISTRAÇÃO PÚBLICA

51

A Administração Direta é composta por órgãos e entidades que fazem parte da estrutura do Estado e operam diretamente sob a autoridade do poder público. Em contrapartida, a Administração Indireta inclui entidades com personalidade jurídica própria, mas vinculadas ao Estado. Enquanto a Administração Direta executa diretamente políticas públicas, a Indireta opera de forma mais especializada, muitas vezes em atividades empresariais.

Assinale a opção que indica a entidade dotada de personalidade jurídica de direito privado, com patrimônio próprio e capital exclusivo da União, criado por lei para a exploração de atividade econômica.

- (A) Autarquia.
- (B) Empresa pública.
- (C) Fundação pública.
- (D) Organização social.
- (E) Sociedade de economia mista.

52

A educação, a saúde, a alimentação, o trabalho, a moradia, o transporte, o lazer, a segurança, a previdência social, a proteção à maternidade e à infância, a assistência aos desamparados, na forma desta Constituição, são direitos sociais.

Assinale a opção que indica, corretamente, o direito devido ao brasileiro em situação de vulnerabilidade social.

- (A) Benefício de prestação continuada.
- (B) Fundo de garantia do tempo de serviço.
- (C) Seguro-desemprego.
- (D) Renda básica familiar.
- (E) Repouso semanal remunerado.

53

A Lei de Acesso à Informação (Lei nº 12.527/2011) garante ao cidadão o direito de obter informações públicas, promovendo a transparência e a *accountability* no setor público.

Assinale a opção que apresenta a qualidade da informação que pode ser conhecida e utilizada por indivíduos, equipamentos ou sistemas autorizados.

- (A) Integridade.
- (B) Autenticidade.
- (C) Transparência.
- (D) Primariedade.
- (E) Disponibilidade.

54

A Lei Geral de Proteção de Dados Pessoais (Lei nº 13.709/2018) estabelece regras para o tratamento de dados pessoais por parte de empresas e organizações, visando proteger a privacidade e os direitos dos cidadãos.

Assinale, entre as opções a seguir, a que apresenta um fundamento da disciplina da proteção de dados pessoais.

- (A) Anonimização.
- (B) Consentimento.
- (C) Não discriminação.
- (D) Uso compartilhado de dados.
- (E) Liberdade de expressão.

55

De acordo com a Lei nº 14.133/2021, conhecida como Nova Lei de Licitações e Contratos Administrativos, o processo licitatório visa prevenir contratações com sobrepreço, preços manifestamente inexequíveis e superfaturamento na execução dos contratos.

Com relação aos casos de superfaturamento em que há dano provocado ao patrimônio da Administração, analise as afirmativas a seguir.

- I. Medição de quantidades superiores às efetivamente executadas ou fornecidas.
- II. Alterações no orçamento de obras e de serviços de engenharia que causem desequilíbrio econômico-financeiro do contrato em favor do contratante.
- III. Deficiência na execução de obras e de serviços de engenharia que resultem em diminuição da sua qualidade, vida útil ou insegurança.

Está correto o que se afirma em

- (A) I, apenas.
- (B) I e II, apenas.
- (C) I e III, apenas.
- (D) II e III, apenas.
- (E) I, II e III.

## LEGISLAÇÃO INSTITUCIONAL

56

João, eleito Deputado Estadual, foi diplomado, mas ainda não tomou posse.

À luz da Constituição do Estado do Tocantins, João não poderá

- (A) exercer cargo em uma empresa concessionária de serviço público.
- (B) ser diretor de uma empresa que goze de favor decorrente de contrato com pessoa jurídica de direito público.
- (C) patrocinar uma causa em que seja interessada uma autarquia.
- (D) manter contrato com uma pessoa jurídica de direito privado.
- (E) ser titular de mais de um cargo ou de mandato público eletivo.

57

Considerando o que dispõe o Regimento Interno da Assembleia Legislativa de Tocantins a respeito das Comissões, assinale a afirmativa correta.

- (A) A Comissão de Constituição, Justiça e Redação tem poderes de investigação próprios das autoridades judiciais.
- (B) As Comissões Especiais não podem ser constituídas para investigação sumária de fato determinado.
- (C) À Comissão de Segurança Pública compete analisar questões ligadas à violência urbana e rural.
- (D) As Comissões de Representação devem ser aprovadas pela maioria absoluta do Plenário da Assembleia.
- (E) A Comissão Parlamentar de Inquérito poderá deslocar-se para qualquer ponto do território estadual para a realização de investigações e audiências públicas.

**58**

Joaquim é servidor estadual estável, detentor de cargo efetivo e aposentado voluntariamente. Depois de dois anos de sua aposentadoria, Joaquim manifestou interesse, perante a Administração, de retornar à atividade em que era estável.

Caso haja cargo vago disponível, conforme a Lei nº 1818/2017, que dispõe sobre o Estatuto dos Servidores Públicos Cíveis do Estado do Tocantins, assinale a modalidade de provimento adequada ao caso.

- (A) Aproveitamento.
- (B) Reversão.
- (C) Readaptação.
- (D) Reintegração.
- (E) Recondução.

**59**

Luiz, servidor público efetivo, encontra-se em estágio probatório e, nesse período, tem sido submetido a Avaliações Especiais de Desempenho.

Nos termos da Lei nº 4.208/2023, que cuida do plano de cargos, carreiras e remuneração dos Servidores da Assembleia Legislativa de Tocantins, assinale a afirmativa correta.

- (A) A Avaliação Especial de Desempenho dá-se em três etapas, que tem por base o acompanhamento trimestral do servidor.
- (B) O resultado da avaliação será levado ao conhecimento do avaliado e arquivado em caráter público.
- (C) O servidor, para ser aprovado, deverá obter média igual ou superior a 60% (sessenta por cento) dos pontos possíveis nas Avaliações Especiais de Desempenho.
- (D) O servidor, caso aprovado no estágio probatório, será imediatamente elevado para a classe seguinte do padrão inicial do seu cargo.
- (E) O servidor deve ser avaliado pelo chefe imediato.

**60**

Levando em conta a estrutura administrativa da Assembleia Legislativa de Tocantins e dos órgãos de assistência à Presidência da Assembleia, de acordo com a Lei nº 4.209/2023, a competência para encaminhar as denúncias recebidas ao Tribunal de Contas do Estado, à Polícia Civil, ao Ministério Público, ou a outro órgão competente, é da

- (A) Procuradoria-Geral.
- (B) Controladoria Interna.
- (C) Diretoria de Polícia Legislativa.
- (D) Assessoria Jurídica da Presidência.
- (E) Ouvidoria Geral da Assembleia Legislativa.



Realização

