



DOMINGO DE TARDE

## PREFEITURA MUNICIPAL DE BAGÉ/RS CONCURSO PÚBLICO Nº 01/2024

### INSTRUTOR DE BANDAS

#### INSTRUÇÕES

Leia atentamente e cumpra rigorosamente as instruções que seguem, pois elas são parte integrante das provas e das normas que regem esse certame.

1. Atente-se aos avisos contidos no quadro da sala.
2. Seus pertences deverão estar armazenados dentro de embalagem específica fornecida pelo fiscal, permanecendo em sua posse somente caneta esferográfica de ponta grossa, de material transparente, com tinta preferencialmente preta, lanche e água, se houver. A utilização de qualquer material não permitido em edital é expressamente proibida, acarretando a sua imediata eliminação do certame.
3. Certifique-se de que este caderno:
  - contém 40 (quarenta) questões;
  - **refere-se ao cargo para o qual realizou a inscrição.**
4. Cada questão oferece 5 (cinco) alternativas de respostas, representadas pelas letras A, B, C, D e E, sendo apenas 1 (uma) a resposta correta.
5. Será respeitado o tempo para realização da prova conforme previsto em edital, incluindo o preenchimento da grade de respostas.
6. Os três últimos candidatos deverão retirar-se da sala de prova ao mesmo tempo, devendo assinar a Ata de Prova.
7. A responsabilidade referente à interpretação dos conteúdos das questões é exclusiva do candidato.
8. No caderno de prova, você poderá rabiscar, riscar e calcular.
9. Os gabaritos preliminares da prova objetiva serão divulgados na data descrita no Cronograma de Execução desse certame.



V1\_27/03/2024 11:00:55





**LÍNGUA PORTUGUESA****Pinimba***Por Cláudia Laitano*

01 A raiva é a emoção que vai mais rápido do zero ao cem. Gostando ou não, somos  
02 descendentes de todos os esquentadinhos que avançaram sem medo sobre o mané que estava  
03 tentando roubar seu bife ou perturbar algum membro da sua prole. Parou para pensar melhor  
04 antes de reagir, foi-se o bife. Conclusão: aquela pessoa que nunca levanta a voz, não sabe o  
05 que é uma Maracugina e não se e...alta nem quando fica sem água e luz em casa por mais de  
06 dois dias é um mutante da espécie – ou simplesmente alguém que aprendeu a se controlar.

07 A série “Treta” (o título original, *Beef*, não vem do bife imemorial mencionado acima, mas  
08 de uma gíria do inglês que eu traduziria por “pinimba”, só para tirar o pó de uma palavra que  
09 anda esquecida) mostra o que pode acontecer quando pessoas aparentemente sen...atas são  
10 dominadas por impulsos primitivos. Disponível na Netflix, a série merece todos os prêmios que  
11 ganhou no Globo de Ouro e no Emmy. Se tem uma emoção que estamos precisando entender  
12 (e controlar), é a raiva – remota e presencial.

13 Tudo começa, claro, com uma briga de trânsito. Um incidente na saída de um  
14 estacionamento lança um homem e uma mulher que nunca tinham se visto antes em um  
15 estado de confronto permanente. O jogo de gato e rato vai se tornando cada vez mais caótico  
16 e perigoso, para ambos, sem que haja um lado pelo qual nos sentimos mais inclinados a torcer.

17 Fiquei imaginando como seria uma série sobre descontrole emocional que tivesse como  
18 pano de fundo uma avenida movimentada de uma grande cidade brasileira. Tipos surtados  
19 para servir de modelo para os personagens não faltariam. Sempre tem aquele motorista que  
20 buzina, com ou sem motivo, como uma criança que chora no supermercado quando a mãe não  
21 compra o doce que ela queria. Tem o que grita palavrões na janela, o que faz gestos ob...enos  
22 e aquele que dirige como se tivesse raiva do mundo – e mais ainda dos motoristas em volta.  
23 Haja Maracugina.

24 Ninguém precisa visitar um museu de história natural para topar com resquícios do  
25 homem das cavernas na maneira como nos comportamos em momentos de tensão ou  
26 frustração (o ogro que habita em mim saúda o ogro que habita em você). Os personagens de  
27 “Treta” são pessoas mais ou menos comuns, até deixarem de ser. A torcida não é para que  
28 façam as pazes e virem amigos de infância, mas para que sejam razoáveis e esfriem a cabeça,  
29 exatamente o que parece cada vez mais difícil – e não só para eles.

30 Quando a raiva se torna o eixo em torno do qual todas as outras emoções orbitam, o  
31 conflito pelo conflito é muito mais saboroso do que qualquer bife em disputa.

(Disponível em: [www.gauchazh.clicrbs.com.br/colunistas/claudia-laitano/noticia/2024/01/pinimba-clry99cch0022013fy3pmb5ju.html](http://www.gauchazh.clicrbs.com.br/colunistas/claudia-laitano/noticia/2024/01/pinimba-clry99cch0022013fy3pmb5ju.html) – texto adaptado especialmente para esta prova).

**QUESTÃO 01** – Considerando o exposto pelo texto, analise as assertivas a seguir:

- I. O texto apresenta uma série produzida pela Netflix e que aborda a realidade violenta do trânsito brasileiro.
- II. A autora afirma que somos parentes de antigos homens que lutavam por seu alimento e eram bravos.
- III. Para a autora, ainda não compreendemos totalmente o sentimento de raiva.

Quais estão corretas?

- A) Apenas I.
- B) Apenas II.
- C) Apenas I e II.
- D) Apenas I e III.
- E) Apenas II e III.

**QUESTÃO 02** – De acordo com o texto, NÃO é um tipo de motorista presente no trânsito brasileiro o motorista:

- A) Impaciente.
- B) Grosseiro.
- C) Furioso.
- D) Assassino.
- E) Em surto.

**QUESTÃO 03** – Considerando o assunto exposto no texto anterior, analise a charge a seguir e assinale a alternativa que NÃO indica uma possível inferência a partir da leitura da imagem.



- A) O motorista em destaque na charge está sob ataque dos outros motoristas.
- B) A charge mostra um motorista que está pronto para o combate no trânsito.
- C) O cenário da charge é uma cidade com trânsito intenso.
- D) A charge transmite uma imagem que revela tensão por parte dos motoristas.
- E) A charge poderia estar ilustrando uma cena retratada na série *Beef*.

**QUESTÃO 04** – Considerando a correta ortografia das palavras em Língua Portuguesa, assinale a alternativa que preenche, correta e respectivamente, as lacunas pontilhadas das linhas 05, 09 e 21.

- A) z – s – sc
- B) z – ç – c
- C) x – s – sc
- D) x – s – c
- E) x – ç – c

**QUESTÃO 05** – Assinale a alternativa que indica o sentido correto da palavra "prole" (l. 03).

- A) Avós.
- B) Filhos.
- C) País.
- D) Tios.
- E) Primos.

**QUESTÃO 06** – Assinale a alternativa que indica a correta classificação do substantivo “Maracugina” (l. 05).

- A) Comum e primitivo.
- B) Comum e derivado.
- C) Próprio e comum.
- D) Próprio e primitivo.
- E) Próprio e derivado.

**QUESTÃO 07** – A correta função do trecho retirado do texto “– ou simplesmente alguém que aprendeu a se controlar” (l. 06) é:

- A) Apresentar uma ideia de comparação com o que foi dito anteriormente.
- B) Fornecer mais uma opção de interpretação do que foi dito anteriormente.
- C) Apresentar uma condição para o que foi dito anteriormente.
- D) Indicar quando o que foi dito anteriormente ocorreu.
- E) Apresentar uma descrição do que foi dito anteriormente.

**QUESTÃO 08** – Assinale a alternativa que NÃO apresenta o emprego de linguagem figurada.

- A) “é um mutante da espécie” (l. 06).
- B) “só para tirar o pó de uma palavra” (l. 08).
- C) “Ninguém precisa visitar um museu de história natural” (l. 24).
- D) “o ogro que habita em mim” (l. 26).
- E) “em torno do qual todas as outras emoções orbitam” (l. 30).

**QUESTÃO 09** – Assinale a alternativa que indica o sentido estabelecido pelo emprego da palavra “como” (l. 20).

- A) Proporção.
- B) Causa.
- C) Consequência.
- D) Tempo.
- E) Comparação.

**QUESTÃO 10** – Assinale a alternativa que indica o número do termo sublinhado (inserido imediatamente depois dele) que tem a função sintática de sujeito no trecho a seguir:

“A raiva (1) é a emoção (2) que vai (3) mais rápido (4) do zero ao cem (5)”.

- A) 1.
- B) 2.
- C) 3.
- D) 4.
- E) 5.

**QUESTÃO 11** – Assinale a alternativa que apresenta a reescrita mais adequada do trecho a seguir, retirado do texto, sem que sejam causadas alterações significativas em seu sentido original.

“nos sentimos mais inclinados a torcer”.

- A) Ficamos mais em dúvida sobre torcer.
- B) Tendemos mais a torcer.
- C) Nos esforçamos mais para torcer.
- D) Ficamos mais oblíquos para poder torcer.
- E) Somos forçados a torcer.

**QUESTÃO 12** – Qual alternativa apresenta a palavra pertencente à mesma família do vocábulo “saúda” (l. 26)?

- A) Saúva.
- B) Cumprimenta.
- C) Saída.
- D) Abano.
- E) Saudação.

**QUESTÃO 13** – A alternativa que apresenta palavra ou expressão de mesmo sentido que “esfriem a cabeça” (l. 28), de acordo com o seu emprego no texto, é:

- A) Tomar banho.
- B) Refrescar-se.
- C) Lavar a cabeça.
- D) Acalmar-se.
- E) Enfurecer-se.

**QUESTÃO 14** – Assinale a alternativa que indica a correta classificação das palavras sublinhadas no trecho a seguir:

“o conflito (1) pelo conflito é muito mais saboroso (2) do que qualquer (3) bife em disputa”.

- A) Substantivo – adjetivo – substantivo.
- B) Substantivo – adjetivo – pronome.
- C) Substantivo – substantivo – pronome.
- D) Adjetivo – adjetivo – substantivo.
- E) Adjetivo – substantivo – substantivo.

**QUESTÃO 15** – Assinale a alternativa que indica o sentido correto do advérbio sublinhado no trecho a seguir:

“lança um homem e uma mulher que nunca tinham se visto antes”.

- A) Tempo.
- B) Afirmação.
- C) Modo.
- D) Lugar.
- E) Instrumento.

**LEGISLAÇÃO**

**QUESTÃO 16** – Conforme a Lei Orgânica do Município de Bagé, o Município, como entidade autônoma e básica da Federação, garantirá vida digna aos seus moradores, administrando-o com:

- I. Participação popular nas decisões.
- II. Moralidade.
- III. Fiscalização integral da população.

Quais estão corretas?

- A) Apenas I.
- B) Apenas III.
- C) Apenas I e II.
- D) Apenas II e III.
- E) I, II e III.

**QUESTÃO 17** – Conforme a Lei Orgânica do Município de Bagé, o Poder Legislativo é exercido pela Câmara Municipal de Bagé, que é composta por quantos vereadores?

- A) 15.
- B) 17.
- C) 19.
- D) 21.
- E) 23.

**QUESTÃO 18** – A Lei Municipal nº 2.294/1984, que estabelece o Estatuto dos Funcionários Públicos do Município de Bagé, dispõe que são requisitos para provimento em cargo público municipal:

- I. Ter completado dezoito (18) anos de idade e não exceder a cinquenta (50) anos.
- II. Estar quite com as obrigações conjugais.
- III. Possuir aptidão e vocação para o exercício do cargo.

Quais estão corretos?

- A) Apenas I.
- B) Apenas II.
- C) Apenas III.
- D) Apenas I e III.
- E) Apenas II e III.

**QUESTÃO 19** – A Constituição Federal, em seu Art. 37, §4º refere os atos de improbidade administrativa. Com base no referido artigo, em relação ao que os atos de improbidade administrativa importarão, assinale V, se verdadeiros, ou F, se falsos.

- ( ) A suspensão dos direitos políticos.
- ( ) A perda da função pública.
- ( ) A indisponibilidade dos bens e o ressarcimento ao erário.

A ordem correta de preenchimento dos parênteses, de cima para baixo, é:

- A) V – F – V.
- B) F – V – F.
- C) V – V – V.
- D) F – F – F.
- E) V – V – F.

**QUESTÃO 20** – Fernanda é professora no Município de Bagé e quer pedir aposentadoria por tempo de serviço, com base na Lei Municipal nº 2.294/1984, que estabelece o Estatuto dos Funcionários Públicos do Município de Bagé. Nessa situação, quantos anos de serviço público Fernanda deve ter para poder se aposentar?

- A) 25.
- B) 30.
- C) 35.
- D) 40.
- E) 45.

**QUESTÃO 21** – Conforme o Art. 37, inciso XIX da Constituição Federal, somente poderá ser criada autarquia e autorizada a instituição de empresa pública, de sociedade de economia mista e de fundação através de:

- A) Lei Específica.
- B) Lei Ordinária.
- C) Emenda Constitucional.
- D) Portaria.
- E) Decreto Legislativo.

**QUESTÃO 22** – Com base no Art. 23 da Lei Complementar nº 074/2022, que trata sobre a estrutura administrativa do Município de Bagé, são competências da Secretaria Municipal de Educação e Formação Profissional:

- I. Promover a oferta da Educação Infantil e do Ensino Fundamental.
- II. Promover a inclusão dos alunos com necessidades especiais.
- III. Executar e coordenar os serviços de merenda escolar.

Quais estão corretas?

- A) Apenas I.
- B) Apenas II.
- C) Apenas I e II.
- D) Apenas II e III.
- E) I, II e III.

**QUESTÃO 23** – Conforme a Lei Municipal nº 5.134/2012, o Regime Próprio de Previdência Social dos Servidores Públicos do Município de Bagé é regido pelos seguintes princípios:

- I. Universalidade de participação nos planos previdenciários.
- II. Redução do valor dos benefícios.
- III. Subordinação das aplicações de reservas, fundos e provisões garantidoras dos benefícios mínimos a critérios atuariais e à legislação federal vigente, tendo em vista a natureza dos benefícios.

Quais estão corretos?

- A) Apenas I.
- B) Apenas II.
- C) Apenas I e III.
- D) Apenas II e III.
- E) I, II e III.



**QUESTÃO 24** – Com base na Lei Municipal nº 5.134/2012, que dispõe sobre a reestruturação do regime de previdência social dos servidores públicos do Município de Bagé, o professor que comprove, exclusivamente, tempo de efetivo exercício das funções de Magistério na Educação Infantil e no Ensino Fundamental e Médio, quando da aposentadoria prevista no Art. 12, terá os requisitos de idade e de tempo de contribuição reduzidos em quanto tempo?

- A) 1 ano.
- B) 2 anos.
- C) 3 anos.
- D) 4 anos.
- E) 5 anos.

**QUESTÃO 25** – Conforme a Lei de Improbidade Administrativa, Lei nº 8.429/1992, a mera perda patrimonial decorrente da atividade econômica:

- A) Não acarretará improbidade administrativa, em nenhuma hipótese.
- B) Acarretará improbidade administrativa se for comprovado ato doloso praticado com essa finalidade.
- C) É ato de improbidade administrativa que causa prejuízo ao erário.
- D) É ato de improbidade administrativa que importa enriquecimento ilícito.
- E) É ato de improbidade administrativa que atenta contra os princípios da Administração Pública.

### MATEMÁTICA/RACIOCÍNIO LÓGICO

**QUESTÃO 26** – Considere que o valor de A seja igual ao Mínimo Múltiplo Comum entre os números 10 e 15 e que o valor de B seja igual valor do Máximo Divisor Comum entre os números 20 e 14. O resultado de  $(3 \cdot A) : B^2$  é igual a:

- A) 7,5.
- B) 15.
- C) 22,5.
- D) 30.
- E) 45.

**QUESTÃO 27** – Considerando o sistema de equações de 1º grau a seguir, pode-se afirmar corretamente que os valores de x e y são, respectivamente, iguais a:

$$\begin{cases} 3x + 2y = -7 \\ 5x - 3y = -18 \end{cases}$$

- A)  $x = 1$  e  $y = -3$
- B)  $x = -3$  e  $y = 1$
- C)  $x = -3$  e  $y = 8$
- D)  $x = 3$  e  $y = -1$
- E)  $x = 5/3$  e  $y = 1$

**QUESTÃO 28** – Sabendo que a frigideira de Ana Luiza é circular e sua área mede  $803,84 \text{ cm}^2$ , qual é o diâmetro dessa frigideira? Utilize  $\pi = 3,14$ .

- A) 14 cm.
- B) 16 cm.
- C) 28 cm.
- D) 30 cm.
- E) 32 cm.

**QUESTÃO 29** – Lurdes é professora de balé. Na turma de balé II, há 6 meninas de diferentes alturas, conforme a tabela a seguir:

Nome da aluna	Altura em centímetros
Ana Júlia	170 cm
Sandrini	165 cm
Patrícia	170 cm
Aurora	165 cm
Manuele	160 cm
Cristine	175 cm

É correto afirmar que a média de altura das alunas da turma de balé II é igual a:

- A) 165 cm.
- B) 167 cm.
- C) 167,50 cm.
- D) 168 cm.
- E) 168,50 cm.

**QUESTÃO 30** – Se Lúcia andou de bicicleta, então Ana andou de patins. Se Ana andou de patins, então Luiza tomou sorvete na praça. Se Luiza tomou sorvete na praça, então Anita foi ao cinema. Se Anita foi ao cinema, então Lucas comprou um cachorro. Se Lucas comprou um cachorro, então Flávia foi à academia. Considerando que Flávia não foi à academia, pode-se afirmar que:

- A) Lúcia andou de bicicleta e Ana não andou de patins.
- B) Ana andou de patins.
- C) Luiza tomou sorvete na praça.
- D) Anita não foi ao cinema.
- E) Lucas comprou um cachorro.

**CONHECIMENTOS ESPECÍFICOS**

**QUESTÃO 31** – Relacione a Coluna 1 à Coluna 2, associando as tríades apresentadas às suas classificações.

**Coluna 1****Coluna 2**

- ( ) Diminuta.
- ( ) Maior.
- ( ) Aumentada.
- ( ) Menor.

A ordem correta de preenchimento dos parênteses, de cima para baixo, é:

- A) 2 – 1 – 4 – 3.
- B) 4 – 2 – 3 – 1.
- C) 4 – 2 – 1 – 3.
- D) 1 – 3 – 4 – 2.
- E) 2 – 4 – 3 – 1.

**QUESTÃO 32** – Qual é a tonalidade do trecho musical apresentado na partitura abaixo?

Brahms - Volkslied

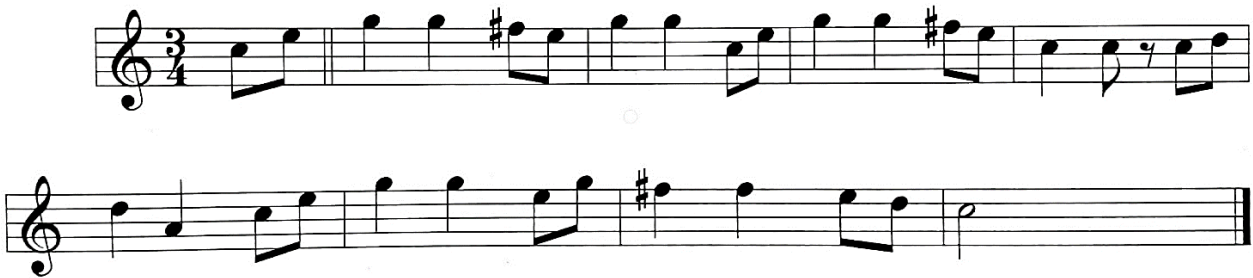


- A) Sol# maior.
- B) Si maior.
- C) Si menor.
- D) Sol menor.
- E) Sol# menor.

**QUESTÃO 33** – Analise a partitura abaixo:

## Cantiga de cego

Siqueira (1951-p. 89)



Qual modo litúrgico foi utilizado na composição dessa canção?

- A) Lídio.
- B) Dórico.
- C) Mixolídio.
- D) Eólio.
- E) Jônio.

**QUESTÃO 34** – Em relação à canção tradicional do Rio Grande do Sul apresentada abaixo, analise as assertivas e assinale V, se verdadeiras, ou F, se falsas.

**RILO**

Transcrição p/ Acordeão :  
Jorge Meletti e Áurea Martins

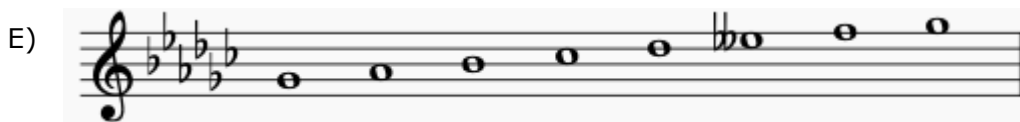
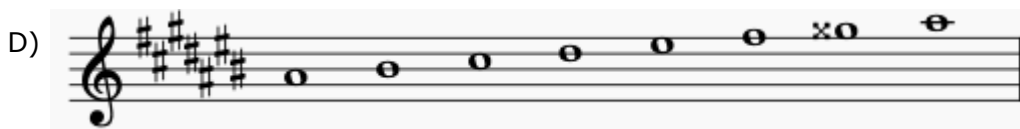
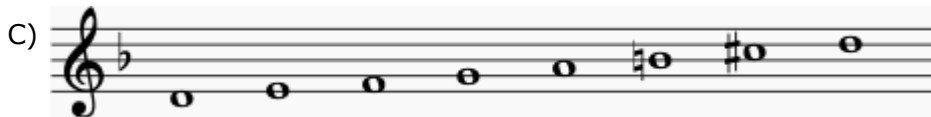
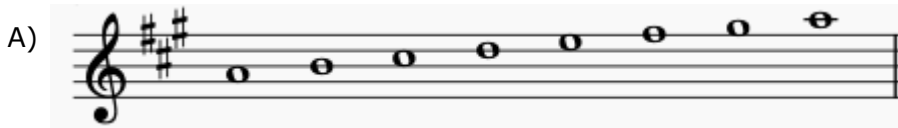
- ( ) A tonalidade principal da peça é Ré M.
- ( ) Os tons vizinhos diretos, em relação ao tom principal da peça, são: Lá m, Fá# m e Si m.
- ( ) Os tons vizinhos indiretos, em relação ao tom principal da peça, são: Fá# m, Ré m e Mi m.
- ( ) Os tons vizinhos indiretos, em relação ao tom principal da peça, são: Fá# M, Ré m e Mi M.
- ( ) Os tons vizinhos diretos, em relação ao tom principal da peça, são: Lá M, Si m e Sol M.

A ordem correta de preenchimento dos parênteses, de cima para baixo, é:

- A) V – F – V – V – F.
- B) V – F – V – F – V.
- C) F – F – V – F – F.
- D) F – V – F – F – V.
- E) V – V – F – V – V.

Execução: Fundatec

**QUESTÃO 35** – Assinale a alternativa que apresenta a escala menor harmônica.



**QUESTÃO 36** – Analise o trecho musical abaixo:

J. S. Bach - Sonata para 2 violinos e contínuo



A peça foi escrita em compasso \_\_\_\_\_. Sua Unidade de Tempo (U.T.) é a figura musical \_\_\_\_\_ e sua Unidade de Compasso (U.C.) é a \_\_\_\_\_.

Assinale a alternativa que preenche, correta e respectivamente, as lacunas do trecho acima.

- A) ternário simples – mínima – semibreve pontuada
- B) ternário composto – semínima – semibreve
- C) ternário simples – semibreve – mínima pontuada
- D) ternário misto – mínima pontuada – semínima ligada a uma semibreve
- E) ternário simples – mínima – semibreve ligada a uma semínima

Execução: Fundatec

**QUESTÃO 37** – A célula rítmica registrada na partitura abaixo representa qual gênero musical brasileiro?



- A) Choro.
- B) Bossa nova.
- C) Baião.
- D) Modinha.
- E) Maracatu.

**QUESTÃO 38** – Assinale a alternativa que apresenta apenas instrumentos de sopro da família das madeiras.

- A) Trompa – saxofone – corne inglês – contrafagote – flautim.
- B) Tuba – trombone – trompete – corneta – flauta tenor.
- C) Trombone tenor – clarineta baixo – flautim – contrafagote – trompa.
- D) Flauta doce baixo – corne inglês – trompa – flauta transversal – fagote.
- E) Clarinete – fagote – oboé – flauta transversal – saxofone.

**QUESTÃO 39** – Analise o trecho musical abaixo:



No segundo compasso, o trecho circulado e sinalizado com a letra A tem qual significado na teoria musical ocidental?

- A) Síncopes irregulares.
- B) Quiálteras diminutivas regulares.
- C) Tempos anacrúsicos.
- D) Quiálteras aumentativas irregulares.
- E) Quiálteras aumentativas regulares.

**QUESTÃO 40** – Bohumil Med (1996, p. 60) define intervalo musical como “a diferença de altura entre dois sons; a relação existente entre duas alturas; o espaço que separa um som do outro”. Complementa que a classificação dos intervalos “é feita segundo o número de tons e semitons contidos num intervalo (p.62)”. Um intervalo de 6ª maior é formado por \_\_\_ tom(ns) e \_\_\_ semitom(ns).

Assinale a alternativa que preenche, correta e respectivamente, as lacunas do trecho acima.

- A) 1 – 4
- B) 3 – 2
- C) 3 – 1
- D) 4 – 1
- E) 2 – 3