

**PREFEITURA MUNICIPAL
DE POUSO ALEGRE/MG**

**CONCURSO PÚBLICO
EDITAL Nº 1/2023**



PROFESSOR PIII – ARTES

Manhã

Tipo 1 - BRANCA

Organizadora:



**INSTITUTO
CONSULPLAN**

LÍNGUA PORTUGUESA

O poder do pensamento positivo

Livrar-se de pensamentos intrusivos, sentimentos pessimistas e crenças negativas é um desafio e tanto para muitos. Procurar maneiras de driblar esses obstáculos – e realmente lutar contra eles – pode significar se desviar do que já foi estabelecido como rotina e ser, portanto, desconfortável. No entanto, estes pensamentos de medo e de sentir-se com as mãos atadas poderão atrair ciclicamente as mesmas circunstâncias.

A vida é como um algoritmo de redes sociais: quanto mais você demonstra gostar de um sentimento, mais dele você enxergará nas situações que se apresentarem a você. E, aqui, defino que “gostar” não significa necessariamente uma decisão consciente de predileção genuína, mas sim a percepção que o próprio inconsciente tem das suas manifestações, baseada em frequência. Ou seja, quanto mais associações negativas você fizer, mais acostumado você estará com eles, e mais seu cérebro entenderá que deve mantê-los.

Independentemente de gostar, tudo o que acontece é resultado de escolhas feitas no passado. Muitas pessoas fazem escolhas inconscientes e, por isso, acham que não estão agindo ou, de fato, escolhendo algo. O próprio fato de se abster de certas decisões é, em si, uma decisão.

O ato de observar com mais atenção as próprias atitudes e reações é o primeiro passo para contornar esse ciclo vicioso, pois transfere todo o processo do campo do inconsciente para o campo do consciente. Com o entendimento de que o futuro é resultado das escolhas feitas no presente, cria-se a condição para que as mudanças necessárias sejam feitas sem demora. Como disse *Einstein*, “insanidade é fazer sempre as mesmas coisas e esperar resultados diferentes”.

Tudo depende de que escolhas se deseja fazer. As pessoas podem não saber bem o que desejam, mas podem, por oposição, saber o que não querem. “Eu não quero ficar doente”; “Eu não quero essa dor de cabeça.” “Eu não quero arranjar despesas.” Mais produtivo que focar nas negativas é estabelecer uma lista de prioridades e do que se pretende fazer para alcançá-las. Assim, toma-se consciência sobre as próprias escolhas e seus objetivos. É preciso ter maestria na arte de transformar o que não quer naquilo que quer.

(Nuno Paiva, Hoje em dia. Em: 29/02/2024.)

Questão 01

Considerando-se o processo de construção anafórico, recurso utilizado na construção da coesão textual, indique a seguir o trecho destacado em que ocorre sua exemplificação.

- A) “A vida é como um algoritmo de redes sociais: [...]” (2º§)
- B) “Procurar maneiras de driblar esses obstáculos – e realmente lutar contra eles – [...]” (1º§)
- C) “Livrar-se de pensamentos intrusivos, sentimentos pessimistas e crenças negativas [...]” (1º§)
- D) “E, aqui, defino que ‘gostar’ não significa necessariamente uma decisão consciente [...]” (2º§)

Questão 02

Analise os excertos a seguir.

- I. “Tudo depende de que escolhas se deseja fazer.” (5º§)
- II. “[...] mais dele você enxergará nas situações que se apresentarem a você.” (2º§)
- III. “Mais produtivo que focar nas negativas é estabelecer uma lista de prioridades [...]” (5º§)
- IV. “E, aqui, defino que ‘gostar’ não significa necessariamente uma decisão consciente de predileção genuína, [...]” (2º§)

Dentre os trechos destacados anteriormente, o pronome relativo “que” foi empregado para evitar a repetição de um outro termo em:

- A) I, II, III e IV.
- B) I e II, apenas.
- C) I e III, apenas.
- D) II e III, apenas.

Questão 03

Tendo em vista o estabelecimento das funções sintáticas dos termos da oração, analise os segmentos a seguir e indique em qual deles há um exemplo em que a posição do sujeito na frase pode ser reconhecida como posterior ao verbo com o qual estabelece concordância gramatical.

- A) “Muitas pessoas fazem escolhas inconscientes [...]” (3º§)
- B) “[...] tudo o que acontece é resultado de escolhas feitas no passado.” (3º§)
- C) “O ato de observar com mais atenção as próprias atitudes e reações é o primeiro passo [...]” (4º§)
- D) “Como disse Einstein, ‘insanidade é fazer sempre as mesmas coisas e esperar resultados diferentes’.” (4º§)

Questão 04

O uso do duplo travessão no primeiro parágrafo do texto poderia ser, de acordo com a norma culta:

- A) Suprimido.
- B) Substituído por vírgulas.
- C) Imediatamente antecedido por vírgula.
- D) Substituído pelo emprego apenas do segundo travessão.

Questão 05

De acordo com os sentidos produzidos pelo contexto, pode-se afirmar que a expressão “no entanto” (1º§) estabelece um valor contrastivo em relação à(ao):

- A) Situação gerada pelo declínio provocado pela estagnação pessoal e profissional nos dias de hoje.
- B) Produção de pensamentos negativos que se opõem à produção de pensamentos positivos e desejados.
- C) Desconforto provocado pelo desvio de uma rotina previamente estabelecida e especificada anteriormente.
- D) Busca por uma situação confortável nos mais variados ambientes por onde o ser humano transita em sua vivência cotidiana.

Questão 06

Em cada segmento a seguir há dois termos(ou expressões) sublinhados(as); assinale a alternativa em que há relação de retomada da informação entre os(as) termos(expressões) destacados(as).

- A) “Assim, toma-se consciência sobre as próprias escolhas e seus objetivos. (5º§)
- B) “[...] pois transfere todo o processo do campo do inconsciente para o campo do consciente.” (4º§)
- C) “Mais produtivo que focar nas negativas é estabelecer uma lista de prioridades e do que se pretende fazer para alcançá-las.” (5º§)
- D) “O ato de observar com mais atenção as próprias atitudes e reações é o primeiro passo para contornar esse ciclo vicioso, [...]” (4º§)

Questão 07

De acordo com as informações e ideias apresentadas no texto, indique a alternativa correta.

- A) A consciência das decisões é um pressuposto para o estabelecimento do sucesso.
- B) Apenas escolhas conscientes são capazes de fomentar novas tomadas de decisão diante de desafios.
- C) Há decisões presentes mesmo diante de situações em que, aparentemente, elas não tenham sido tomadas.
- D) A manutenção de ideias e ideais negativos geram costumes igualmente difíceis de serem mantidos na vida diária.

Questão 08

Acerca da comparação estabelecida em: “A vida é como um algoritmo de redes sociais: quanto mais você demonstra gostar de um sentimento, mais dele você enxergará nas situações que se apresentarem a você.” (2º§), pode-se afirmar que:

- A) Indica o emprego da figura de linguagem denominada “metáfora” ao equiparar a vida a um algoritmo.
- B) Trata-se de uma comparação explícita que tem como objetivo esclarecer acerca das ideias apresentadas sobre o assunto.
- C) Embora haja uma comparação explícita, é necessária a leitura do parágrafo seguinte para que a ideia iniciada possa ser concluída.
- D) Há um exagero intencional no uso da comparação citada, levando à identificação da figura de linguagem denominada “hipérbole”.

Questão 09

De acordo com as características linguísticas e semânticas empregadas no texto, pode-se afirmar que seu principal objetivo está corretamente identificado em:

- A) Expor uma ideia sobre determinado assunto com a intenção de convencer o leitor.
- B) Explorar o assunto principal abordado de maneira sucinta, mas criativa e interessante.
- C) Esclarecer ao leitor acerca do tema abordado, contribuindo, assim, para que seu campo de estudo seja ampliado.
- D) Ofertar conhecimento suficiente sobre o tema abordado, de modo que não haja dúvidas a partir da leitura do texto.

Questão 10

Dentre os significados indicados para os vocábulos destacados a seguir e empregados no texto, está INCORRETO (considere o contexto):

- A) abster (3º§) / abdicar
- B) contornar (4º§) / aperfeiçoar
- C) ciclicamente (1º§) / de modo cíclico, em um ciclo
- D) intrusivos (1º§) / inseridos contrariamente ao desejo

Questão 11

Roberta possui livros distintos de sagas que deram origem a filmes famosos. A tabela a seguir resume os livros que Roberta possui atualmente:

Saga	Quantidade
<i>Harry Potter</i>	7
As crônicas de gelo e fogo	5
Senhor dos anéis	3
Jogos vorazes	2

Em sua nova estante, ela deseja organizar esses livros lado a lado de modo que os livros da mesma saga fiquem sempre juntos. Desse modo, quantas formas distintas Roberta possui para organizar os seus livros?

A) $7! \cdot 5! \cdot 3! \cdot 2! \cdot 4!$

B) $\frac{17!}{7! \cdot 5! \cdot 3! \cdot 2!}$

C) $\frac{7! \cdot 5! \cdot 3! \cdot 2!}{4!}$

D) $17!$

Questão 12

Com respeito a um mesmo produto artesanal, Paula consegue confeccionar, sozinha, 6 produtos por hora. Já Sueli, sua amiga, consegue confeccionar, também sozinha, 10 produtos em duas horas. Se as amigas receberem uma encomenda de 396 produtos artesanais, quanto tempo, em horas, elas gastarão para confeccionar juntas essa encomenda?

A) 18.

B) 24.

C) 36.

D) 48.

Questão 13

Em um aquário, há apenas peixes das espécies *Tetra Neon* e *Tetra Mato Grosso*. Sabe-se que, nesse aquário, há três peixes da espécie *Tetra Neon* para cada cinco peixes da espécie *Tetra Mato Grosso*. Dois peixes da espécie *Tetra Neon* foram retirados do aquário e foram substituídos por dois peixes da espécie *Tetra Mato Grosso*. Após essa substituição, há um peixe da espécie *Tetra Neon* para cada dois peixes da espécie *Tetra Mato Grosso*. Considerando tais informações, quantos peixes convivem no aquário?

A) 36.

B) 40.

C) 44.

D) 48.

Questão 14

Em uma entrevista com 500 estudantes de educação física foi apontado que:

- 160 estudantes praticam futebol;
- 180 estudantes praticam basquete;
- 110 estudantes praticam vôlei;
- 64 estudantes praticam futebol e basquete;
- 46 estudantes praticam futebol e vôlei;
- 32 estudantes praticam basquete e vôlei; e,
- 16 estudantes praticam futebol, basquete e vôlei.

Considerando esta situação, quantos estudantes não praticam nenhum dos esportes citados?

A) 88.

B) 102.

C) 138.

D) 176.

Questão 15

Após visitarem a mística cidade de São Thomé das Letras, em Minas Gerais, três amigos (Adriano, Breno e Carlos) elegeram a cachoeira favorita de cada um. Um deles optou pela cachoeira Véu da Noiva, o outro escolheu a cachoeira Antares e, o restante, cachoeira Vale das Borboletas. Sabe-se também que os três amigos possuem idades distintas dentre as seguintes: 30, 40 e 45 anos. Considere que as afirmações sobre os três amigos são verdadeiras:

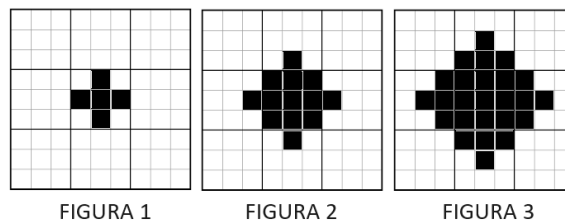
- Adriano possui 40 anos;
- O amigo que escolheu a cachoeira Vale dos Borboletas como favorita possui 45 anos; e,
- Breno escolheu a cachoeira Antares como favorita.

Tendo em vista tais informações, é correto concluir que:

- A) Carlos não possui 45 anos.
- B) Breno é mais velho que Carlos.
- C) Adriano escolheu a cachoeira Antares como favorita.
- D) O amigo que escolheu a cachoeira Antares como favorita possui 30 anos.

Questão 16

Cecília foi convidada por sua professora para ir até a lousa e desenhar três figuras. As figuras desenhadas por ela são dadas a seguir:



Se essas figuras apresentam, sequencialmente, uma regra lógica de formação, quantos quadradinhos serão preenchidos de preto na figura de número 4?

- A) 41.
- B) 42.
- C) 43.
- D) 44.

Questão 17

Os 300 clientes que frequentaram uma perfumaria em determinado dia receberam amostras grátis de dois perfumes novos (A e B). Após experimentarem ambos os perfumes, os clientes deram suas opiniões sobre os produtos. Observou-se que 170 clientes gostaram do perfume A e 150 clientes gostaram de ambos os perfumes. Considere que todos os clientes gostaram de, pelo menos, um perfume. Se um desses clientes for escolhido aleatoriamente, qual a probabilidade de que ele tenha gostado apenas do perfume B?

- A) $\frac{2}{30}$.
- B) $\frac{13}{30}$.
- C) $\frac{17}{30}$.
- D) $\frac{19}{30}$.

Questão 18

Na empresa de jardinagem de Moisés, todos os jardineiros são igualmente eficientes. Na última demanda, 5 funcionários deram manutenção em uma área de 450 m² gastando 150 minutos. Para a próxima demanda, 2 funcionários da empresa foram escalados para prestar os mesmos serviços de manutenção em uma área duas vezes maior que a demanda anterior. Neste novo caso, quanto tempo, em minutos, a demanda será concluída?

- A) 300.
- B) 475.
- C) 640.
- D) 750.

Questão 19

No ano passado, a inauguração da discoteca *Gold Times* ocorreu no primeiro sábado do ano. Todas as sextas-feiras, sábados e domingos subsequentes, a discoteca *Gold Times* esteve também em funcionamento. Dessa forma, o 57º e o 121º dias de funcionamento dessa discoteca no ano passado ocorreram, respectivamente, em quais dias da semana?

- A) Sábado e domingo.
- B) Sexta-feira e sábado.
- C) Domingo e sexta-feira.
- D) Sexta-feira e domingo.

Questão 20

Mariana, Nancy, Orlando e Plínio estão, nesta ordem, sentados na primeira fileira de um teatro. Sobre eles, tem-se as seguintes informações:

- Entre Mariana e Orlando, desconsiderando os dois, há 9 assentos.
- Entre Nancy e Plínio, desconsiderando os dois, há 8 assentos.
- Entre Orlando e Plínio, desconsiderando os dois, há 2 assentos.

Desse modo, o número de assentos entre Mariana e Plínio, desconsiderando os dois, é:

- A) 10.
- B) 11.
- C) 12.
- D) 13.

CONHECIMENTOS DIDÁTICO-PEDAGÓGICOS

Questão 21

Existe uma espécie de taxionomia integrada para a percepção curricular, didática e pedagógica, que caracteriza três planos de aprendizagem: a disciplina no nível curricular; a interdisciplinaridade no nível didático; e, a transdisciplinaridade no nível pedagógico. Se a disciplina se refere aos conteúdos de aprendizagem de cada uma das matérias do currículo, para além dos programas de estudos, a interdisciplinaridade, em seu sentido restrito, corresponde a uma interseção estrutural da diversidade de conhecimentos ensinados, e se situa no plano didático, tanto que a transdisciplina engloba o conteúdo das matérias e o princípio da organização do pensamento, ela os ultrapassa no que tange à globalidade do aprendiz na interação contextualizada de um funcionamento comportamental expressivo, às vezes cognitivo, socioafetivo e psicomotor, diretamente fixado sobre a realidade. Podemos dizer que a interdisciplinaridade, no nível didático, EXCETO:

- A) Proporciona o vaivém dialético entre os planos curriculares e pedagógicos, levando-se em consideração o plano pedagógico, para elaborar nesse nível os modelos didáticos interdisciplinares.
- B) Está no segundo nível da interdisciplinaridade escolar, que se caracteriza por dimensões conceituais e antecipativas, e trata da planificação, da organização e da avaliação da intervenção educativa.
- C) Assegura a função mediadora entre os planos curriculares e pedagógicos, tendo em vista a estruturação curricular para estabelecer preliminarmente seu caráter interdisciplinar, tendo por objetivo a articulação de conhecimentos a serem ensinados e sua inserção nas situações de aprendizagem.
- D) Consiste na análise sistemática de programas de estudos para estabelecer uma estrutura curricular integradora, considerando parâmetros de ligações de interdependência entre as diferentes matérias escolares, visando permitir a emergência de uma estrutura curricular de acordo com as orientações integradoras.

Questão 22

Na escola, é comum encontrar uma variedade de expressões religiosas entre os alunos, professores e funcionários. Essa diversidade reflete a pluralidade cultural e religiosa da sociedade em que estamos inseridos. Por meio de diálogos respeitosos e práticas inclusivas, a escola promove um ambiente onde diferentes religiosidades coexistem pacificamente, contribuindo para a formação de cidadãos tolerantes e conscientes da importância do respeito às diferenças religiosas. Neste contexto, o estudante, regularmente matriculado em uma instituição de ensino pública ou privada, que necessite se ausentar de uma prova agendada para um dia em que sua religião proíbe a realização de tais atividades, deve usufruir de alguns direitos referendados pela Lei de Diretrizes e Bases da Educação Nacional – Lei nº 9.394/1996. O direito estudantil a que se refere esta situação é o de:

- A) Solicitar a remarcação da prova para um dia posterior, sem necessidade de justificativa.
- B) Faltar à prova e apresentar um atestado religioso posteriormente para justificar sua ausência.
- C) Realizar a prova em outro horário no mesmo dia, sem a necessidade de realizar uma atividade alternativa.
- D) Solicitar a substituição da prova por um trabalho escrito ou outra atividade de pesquisa, com tema, objetivo e data de entrega definidos pela instituição de ensino.

Questão 23

Laura, 12 anos, cheia de curiosidade e vontade de aprender, cega desde o nascimento, frequentava uma escola regular sem acesso à tecnologia assistiva ou apoio adequado. Na sala de aula, Laura sentava-se em sua carteira, muitas vezes isolada das atividades que estavam acontecendo ao seu redor. Seus livros didáticos eram simplesmente em Braille, sem recursos adicionais como áudio ou *softwares* de leitura de tela. Ela dependia, exclusivamente, de sua memória auditiva e da ajuda ocasional de colegas para entender o conteúdo. Os professores, sobrecarregados e sem treinamento adequado em educação inclusiva, raramente encontravam tempo para adaptar as atividades para atender às necessidades de Laura. Além disso, a escola não disponibilizava materiais educativos adaptados, como mapas táteis ou modelos em relevo, tornando ainda mais difícil para Laura compreender conceitos abstratos ou geográficos. Após as ações que culminaram no atendimento adequado às especificidades do caso de Laura, a situação mudou proporcionando um desenvolvimento satisfatório e com a equidade necessária. Os agentes da mudança se apoiaram em orientações expressas no ECA, que preveem que:

- A) A escola está obrigada a fornecer recursos adicionais para crianças com deficiência, desde que receba orientações formais do Conselho Tutelar devidamente acionado pela família ou responsáveis legais.
- B) Incumbe ao poder público fornecer gratuitamente, àqueles que necessitarem, medicamentos, órteses, próteses e outras tecnologias assistivas relativas ao tratamento, habilitação ou reabilitação para crianças e adolescentes.
- C) Incumbe à escola e ao sistema educacional do qual faz parte, fornecer, de forma suplementar, às crianças e adolescentes carentes, as tecnologias assistivas relativas ao tratamento, habilitação ou reabilitação, até que cessem as necessidades materiais de suplementação.
- D) A responsabilidade pelo provimento dos recursos necessários à educação de Laura, incluindo tecnologia assistiva, recai sobre seus responsáveis legais, conforme preceitos legais pertinentes ao ECA, que orienta à escola o apoio e a liberação de relatórios que subsidiarão à família o pleito de seus direitos sobre o poder público.

Questão 24

As observações *piagetianas* sobre o comportamento infantil trazem implícita a hipótese de que, assim como existem estruturas específicas para cada função do organismo, existem estruturas específicas para o ato de conhecer, capazes de produzir conhecimento necessário e universalização perseguido pela filosofia. *Piaget* acredita, ainda, que essas estruturas não aparecem prontas no organismo, antes sim possuem uma gênese que justificaria o contraste entre a lógica infantil e a lógica adulta. Por meio do exercício dos reflexos biológicos, que se transformam em esquemas motores, bem como da ação, a criança constrói, gradativamente, suas estruturas cognitivas que se manifestam em uma organização sequencial chamada por *Piaget* de estágios de desenvolvimento cognitivo. Os esquemas, definidos como estratégias de ação generalizáveis, correspondem no comportamento apresentado na afirmativa:

- A) Habilidades linguísticas e habilidades sociais, que são desenvolvidas de forma dependente das estruturas cognitivas operatórias ou pré-operatórias.
- B) Influências ambientais e fatores genéticos, que são vistos como os principais impulsionadores do desenvolvimento cognitivo, sem considerar a contribuição das estruturas específicas.
- C) Estruturas biológicas e que se transforma constantemente, evoluindo desde esquemas primários, que derivam diretamente do exercício reflexo, até padrões interiorizados de pensamentos e esquemas operatórios.
- D) Unidades básicas do desenvolvimento cognitivo, que são entidades fixas e imutáveis, presentes desde o nascimento do indivíduo. Eles se manifestam como comportamentos inatos e se modificam ao longo das experiências da criança.

Questão 25

As teorias de currículo incluem perspectivas como a tradicional, centrada no conteúdo; a crítica, que questiona as relações de poder; e, a pós-crítica, que busca novas alternativas para a teoria curricular, valorizando a diversidade e a experiência dos alunos. No contexto pós-crítico, o propósito da investigação no campo do currículo é buscar uma visão de revelação original para mundos não conhecidos, o estudo da experiência educacional subjetiva e a transgressão como instrumento pedagógico. Na perspectiva pós-crítica, encontra-se o pensamento multiculturalista em suas diferentes linhas. Em geral, os teóricos pós-críticos sustentam-se na cultura como campo de estudos, nas práticas curriculares para compreenderem as relações e para possibilitar a construção de significados. A perspectiva crítica do multiculturalismo cultiva duas vertentes: uma concepção denominada pós-estruturalista e outra materialista. Na visão materialista

- A) as relações econômico-estruturais são vistas como mediadoras da produção da diferença e da desigualdade social e, por consequência, das relações culturais.
- B) o propósito da investigação no campo do currículo é buscar uma visão de mundo universal e homogênea, a partir da padronização de conteúdos e práticas pedagógicas.
- C) o fundante é a análise da diferença enquanto expressão do ser-no-mundo, do ser-com-outro. Nesse sentido, a diferença é sempre uma relação. O discurso produz a realidade cultural.
- D) a cultura é vista como um conjunto de elementos estáticos e heterogêneos, transmitidos de geração em geração. As relações de poder e as diferentes formas de conhecimento não são consideradas na análise curricular.

Questão 26

Wallon enfatizou a importância do papel do educador como mediador ativo no desenvolvimento integral do estudante, contribuindo para a compreensão mais profunda dos processos de aprendizagem e o desenvolvimento na educação. Podemos dizer que *Wallon* abraçou a causa da educação e que sua vida é o retrato de um professor apaixonado por sua ciência e por sua arte de ensinar. Para além da potência das contribuições teóricas e metodológicas da psicologia, sua vida inspira os professores, sobretudo por um modo compromissado de lutar pela transformação da sociedade e pela emancipação humana. São pressupostos de sua teoria:

- I. A pessoa está em contínuo processo: existem mudanças e transformações acontecendo na pessoa do início ao fim de sua vida. Tais mudanças produzem tensões internas nos conjuntos funcionais, cujo jogo das forças se mantém de acordo com a integração entre organismo e meio.
- II. A totalidade: a cada instante do processo o conjunto resultante é a pessoa total. Todo o processo de desenvolvimento resulta em uma individualidade, em uma singularidade que emerge das relações internas do sujeito e da sua existência objetiva neste mundo.
- III. Relação entre existência social e existência individual: tal relação se dá continuamente e é marcada sobremaneira pelo momento social, histórico e concreto em que cada existência individual se desenrola.
- IV. O desenvolvimento aberto e está sempre acontecendo: o homem é um ser em movimento, sempre inacabado e em contínua transformação.
- V. Processo marcado por crises e conflitos entre diferentes estágios de desenvolvimento: tais crises são oriundas do encontro entre atividades e novas demandas provenientes do meio, que podem ter origem endógena ou exógena.

Está correto o que se afirma em

- A) I, II, III, IV e V.
- B) II e III, apenas.
- C) I, IV e V, apenas
- D) I, II, III e IV, apenas.

Questão 27

Em determinada escola de ensino médio, a diretora observa um aumento preocupante no número de alunos com indícios de transtornos alimentares. Buscando promover o bem-estar dos estudantes, ela organiza uma série de atividades educativas sobre saúde mental e transtornos alimentares durante a Semana da Saúde. Durante uma palestra sobre o tema, um aluno levanta a mão e relata o caso de uma amiga que, apesar de ter um peso considerado baixo para sua idade, apresenta os seguintes comportamentos:

- Insatisfação constante com o corpo: a amiga do aluno sempre se acha acima do peso, mesmo quando está abaixo do ideal.
- Percepção distorcida da imagem corporal: ela acredita que as roupas não lhe caem bem, mesmo quando vestem perfeitamente.
- Irritabilidade em relação ao peso: ela se irrita quando amigos comentam que não precisa fazer dieta, podendo até mesmo se afastar em momentos de confraternização com comida.
- Restrição alimentar: em alguns momentos, a amiga do aluno evita se alimentar, principalmente quando está com amigos que estão comendo.
- Isolamento social: ela se isola em momentos de consumo de alimentos, como durante a merenda escolar.

Considerando a descrição do aluno, qual dos transtornos alimentares a seguir apresenta maior compatibilidade com os sintomas da sua amiga?

- A) Bulimia nervosa.
- B) Anorexia nervosa.
- C) Transtorno da ruminação.
- D) Transtorno de Compulsão Alimentar Periódica (TCAP).

Questão 28

As teorias educacionais contemporâneas refletem uma abordagem mais holística e inclusiva, buscando promover uma educação que atenda às necessidades individuais dos alunos e prepare-os para os desafios do século XXI. Incluem perspectivas como o construtivismo, que enfatiza a construção ativa do conhecimento pelo aluno, a pedagogia crítica, que busca a conscientização e a transformação social, e o humanismo, que valoriza o desenvolvimento integral do ser humano. Nesse contexto, em seu relatório “Educação: Um Tesouro a Descobrir”, *Jacques Delors* propôs os quatro pilares da educação como base para a formação integral do indivíduo no século XXI. Diante do exposto, assinale a afirmativa INCORRETA.

- A) O pilar “aprender a conhecer” enfatiza a interiorização de conteúdos factuais como objetivo principal da educação, corroborando a capacidade de questionamento e investigação crítica.
- B) O pilar “aprender a fazer” visa desenvolver a capacidade de aplicar conhecimentos em situações práticas, adaptando-se a diferentes contextos e resolvendo problemas de forma criativa e inovadora.
- C) O pilar “aprender a ser” busca a formação integral do indivíduo, considerando o desenvolvimento de suas habilidades físicas, emocionais e sociais, além de sua autoconsciência e autonomia para tomar decisões responsáveis.
- D) O pilar “aprender a conviver” reconhece a importância da interdependência entre os seres humanos e promove o desenvolvimento de valores como a tolerância, a empatia e o respeito à diversidade para a construção de uma sociedade pacífica e justa.

Questão 29

A Base Nacional Comum Curricular (BNCC) apresenta uma visão abrangente sobre o desenvolvimento das crianças e dos adolescentes ao longo dessa etapa educacional. É um documento orientador que estabelece os conhecimentos, competências e habilidades essenciais que todos os estudantes brasileiros devem desenvolver ao longo da educação básica. Ela visa garantir uma educação de qualidade, promovendo a equidade e a formação integral dos alunos, além de servir como referência para a elaboração dos currículos escolares em todo o país. Tendo em vista a BNCC, assinale a afirmativa que melhor caracteriza as principais ênfases e desafios para cada fase do ensino fundamental.

- A) Anos iniciais: ênfase no desenvolvimento do pensamento autônomo e na investigação do mundo natural e social. Desafio de garantir a alfabetização plena e o domínio das habilidades de leitura e escrita; anos finais: ênfase na consolidação das aprendizagens anteriores e na ampliação das práticas de linguagem e da experiência estética e intercultural. Desafio de lidar com as diferentes lógicas de organização dos conhecimentos e a necessidade de aprofundamento e ampliação de repertórios.
- B) Anos iniciais: ênfase no desenvolvimento do pensamento científico e na investigação do mundo natural e social. Desafio de promover a autonomia intelectual e a capacidade de formular perguntas e de avaliar respostas; anos finais: ênfase no desenvolvimento da autonomia intelectual e na capacidade de acessar e interagir criticamente com diferentes conhecimentos e fontes de informação. Desafio de lidar com as mudanças decorrentes da transição entre infância e adolescência.
- C) Anos iniciais: ênfase na alfabetização e no desenvolvimento das habilidades básicas de leitura e escrita. Desafio de garantir a progressão contínua das aprendizagens e a articulação com as experiências anteriores; anos finais: ênfase no desenvolvimento da autonomia intelectual e na capacidade de acessar e interagir criticamente com diferentes conhecimentos e fontes de informação. Desafio de lidar com as mudanças decorrentes da transição entre infância e adolescência.
- D) Anos iniciais: ênfase no desenvolvimento da expressão artística e cultural e na construção da identidade. Desafio de lidar com as diferentes lógicas de organização dos conhecimentos e a necessidade de aprofundamento e ampliação de repertórios; anos finais: ênfase na consolidação das aprendizagens anteriores e na ampliação das práticas de linguagem e da experiência estética e intercultural. Desafio de garantir a alfabetização plena e o domínio das habilidades básicas de leitura e escrita.

Questão 30

A teoria de aprendizagem de *Vygotsky*, também conhecida como sociocultural ou sócio-histórica, destaca a influência do ambiente social e cultural no desenvolvimento cognitivo humano. Ele enfatiza a importância da interação social e da mediação cultural na construção do conhecimento e no desenvolvimento das funções psicológicas superiores, como a linguagem, o pensamento e a aprendizagem. Em sua teoria se considera a característica social e cultural dos processos psicológicos superiores, a origem social dos sistemas simbólicos mediadores, que possibilitam o desenvolvimento das funções psicológicas superiores, o desenvolvimento como passagem do interpsíquico ou intermental ao intrapsíquico ou intramental, além do conceito de zona de desenvolvimento proximal. Para *Vygotsky*, há uma relação complexa e dinâmica entre a aprendizagem e o desenvolvimento. Está de acordo com a teoria de *Vygotsky*:

- I. Dependendo da sua complexidade, há aprendizagens que incidem muito, como a aprendizagem da aritmética e da língua escrita, e outras que não incidem sobre o desenvolvimento psicológico, como andar de bicicleta.
- II. O ensino não deve ser direcionado para que a criança ou o adolescente já sabe. Deve antecipar-se ao desenvolvimento. O educador precisa provocar o desenvolvimento por meio do conhecimento científico.
- III. Para *Vygotsky*, é o desenvolvimento que gera aprendizagem. Cabe ao educador intervir na zona de desenvolvimento real, no espaço compreendido entre o que a criança já sabe fazer e o que só conseguiria realizar com auxílio de uma pessoa mais experiente, para provocar avanços na aprendizagem.
- IV. A internalização de formas culturais de comportamento está relacionada à reconstrução, por meio das operações com signos da atividade psicológica.

Está correto o que se afirma em

- A) I, II, III e IV.
- B) I e III, apenas.
- C) II e IV, apenas.
- D) I, II e III, apenas.

Questão 31

As penalidades aplicáveis ao servidor público são instrumentos de controle e disciplina que visam assegurar a observância das normas, regras éticas e deveres funcionais inerentes ao exercício da função pública. Tais penalidades têm o propósito de responsabilizar o servidor por eventuais infrações cometidas, promovendo a regularidade e a eficiência no serviço público. Analise as afirmativas a seguir com relação às penalidades do servidor de acordo com a Lei Ordinária nº 1.042/1971.

- I. Quando houver conveniência para o serviço, a pena de suspensão poderá ser convertida em multa até 50% por dia do vencimento ou remuneração, obrigando, nesse caso, o funcionário a permanecer em serviço.
- II. O funcionário que, dentro de cinco anos contados da data da primeira condenação, for por duas vezes condenado na pena de multa, ou duas vezes na suspensão por período que, somados, excedem de cento e vinte dias, passará a ocupar o último lugar na escala de antiguidade para efeito de promoção.
- III. Para efeito de graduação das penas disciplinares, poderão ser sempre tomadas em conta todas as circunstâncias em que a infração tiver sido cometida e as responsabilidades do cargo ocupado pelo infrator.
- IV. A suspensão preventiva, até trinta dias, prorrogáveis por mais trinta dias, poderá ser ordenada pelo Prefeito Municipal em despacho motivado desde que o afastamento do funcionário seja necessário para que este não venha dificultar a apuração da falta cometida.

Está correto o que se afirma apenas em

- A) I e II.
- B) I e III.
- C) I e IV.
- D) III e IV.

Questão 32

A responsabilidade do servidor público é essencial para a construção de uma Administração Pública eficiente, transparente e ética. O cumprimento de suas responsabilidades contribui para a construção de uma imagem positiva da Administração Pública, promovendo a confiança da população nas instituições governamentais. Em relação à responsabilidade do servidor e nos termos da Lei Ordinária nº 1.042/1971, analise as afirmativas a seguir.

- I. Tratando-se de danos causados a terceiros, responderá o funcionário perante a Fazenda Municipal, em ação regressiva, proposta depois de transitar em julgado a decisão de última instância que houver condenado a Fazenda a indenizar o terceiro prejudicado.
- II. A indenização de prejuízos causados à Fazenda Municipal poderá ser liquidada mediante o desconto em folha, nunca excedente da quinta parte do vencimento ou remuneração, na falta de outros bens que respondam pela indenização.
- III. A responsabilidade administrativa exime o funcionário da responsabilidade civil ou penal, que couber, nem no pagamento da indenização a que ficar obrigado.
- IV. A responsabilidade civil decorre de procedimento doloso ou culposo, que importe em prejuízo para a Fazenda Municipal ou para terceiros.

Está correto o que se afirma apenas em

- A) I e II.
- B) I e III.
- C) I e IV.
- D) III e IV.

Questão 33

A concessão de isenções de tributos municipais é uma ferramenta que os municípios têm à disposição para promover o desenvolvimento econômico e social. No entanto, é fundamental que essa prática seja realizada com responsabilidade e transparência, visando beneficiar a coletividade e garantir a sustentabilidade fiscal do município. Nos termos da Lei Orgânica do Município de Pouso Alegre, o Município poderá instituir isenção de tributos de sua competência, ou de parte deles, mediante Lei, e respeitada a legislação Federal, nos casos e prazos seguintes:

- A) Por prazo indeterminado, em favor do contribuinte que acolher, sob a forma de guarda, criança ou adolescente órfão ou abandonado.
- B) Por prazo determinado, em favor do contribuinte que participar de programa municipal de recomposição ou de melhoria do meio ambiente.
- C) Por prazo determinado, em favor do contribuinte que propiciar o emprego de mão de obra através da instalação de unidades industriais na área do Município.
- D) Por prazo determinado em favor de contribuinte do IPTU, pessoa física que for aposentado ou pensionista de previdência oficial da qual perceba proventos de até dois salários mínimos e possua na condição de proprietário ou usufrutuário, somente um imóvel, destinado à sua própria residência e nele resida.

Questão 34

O Processo Administrativo Disciplinar (PAD) é um procedimento formal e legal utilizado pela Administração Pública para apurar a prática de infrações disciplinares por servidores públicos. Ele visa assegurar o devido processo legal, garantindo o direito à ampla defesa, ao contraditório e a um julgamento justo. Considerando o processo disciplinar e de acordo com a Lei Ordinária nº 1.042/1971, assinale a alternativa correta.

- A) O Prefeito deverá proferir a decisão no prazo de dez dias prorrogáveis por igual período.
- B) A autoridade processante procederá a todos as diligências necessárias ao esclarecimento dos fatos, recorrendo, quando preciso for, a técnicos ou peritos.
- C) Encerrada a instrução do processo, a autoridade processante abrirá vista dos autos do indiciado ou seu defensor, para, no prazo de trinta dias, apresentar suas razões de defesa final.
- D) O prazo para a realização do processo administrativo será de noventa dias, prorrogável por igual período, mediante autorização da autoridade que determinou a sua instauração, quando as circunstâncias o exigirem.

Questão 35

Cada município possui sua Lei Orgânica, que é uma espécie de “constituição municipal”. A Lei Orgânica estabelece as normas fundamentais para a organização e funcionamento do município, inclusive as competências do Poder Legislativo. O Poder Legislativo municipal desempenha papel crucial na construção e consolidação da democracia local, sendo responsável por representar os interesses da população, fiscalizar a gestão pública e contribuir para o desenvolvimento harmônico do município. Assim, de acordo com a Lei Orgânica do Município de Pouso Alegre, analise os itens a seguir.

- I. Cumpre às Comissões Permanentes e Temporárias emitir parecer sobre as matérias que lhe forem encaminhadas pela Mesa Diretora, para o que terão o prazo de trinta dias, prorrogáveis, a requerimento de seu Presidente, por igual período, sob pena de advertência e, no caso de reincidência, de destituição.
- II. No caso de a inconstitucionalidade ser reconhecida com fundamento em omissão de medida de competência da Câmara, a Mesa Diretora, para tornar efetiva norma da Constituição, dará início ao processo legislativo, dentro de quinze dias contados da comunicação do Tribunal de Justiça.
- III. As Comissões Especiais de Inquérito, observada a legislação específica, terão poderes de investigação próprios das autoridades judiciais, além de outros previstos no Regimento Interno, e serão criadas pela Câmara mediante requerimento de dois terços de seus membros, para a apuração de fato determinado e por prazo certo, e suas conclusões, se for o caso, serão encaminhadas ao Ministério Público ou a outra autoridade competente, para que promova a responsabilidade civil ou criminal do infrator.
- IV. Compete à Câmara, pelo voto de dois terços de seus membros, sustar, total ou parcialmente, os atos normativos do Poder Executivo que exorbitem do poder regulamentar. A sustação se dará em resolução da Câmara, com base em parecer unânime e fundamentado das Comissões.

De acordo com o Poder Legislativo, está correto o que se afirma apenas em

- A) I e II.
- B) I e III.
- C) II e IV.
- D) III e IV.

CONHECIMENTOS DO CARGO

Questão 36

Georgina de Albuquerque (Taubaté-SP, 1885 – Rio de Janeiro-RJ, 1962) foi pintora, desenhista e professora brasileira; ocupa papel de grande importância para inserção de mulheres no mundo das artes no Brasil. Casada com o pintor Lucílio Albuquerque, em relação à vida e obra da artista, analise as afirmativas a seguir.

- I. Foi uma das primeiras mulheres brasileiras a conseguir firmar-se internacionalmente como artista, no começo do século XX.
- II. Primeira mulher brasileira a pintar um quadro com temática histórica. Expôs, em 1922, o quadro “Sessão do Conselho de Estado que decidiu a Independência”, onde centraliza a figura da Imperatriz Maria Leopoldina como protagonista da independência.
- III. Na maioria de suas pinturas apresenta uma paleta de cores fortes e puras, com contornos bem definidos.
- IV. É considerada uma importante representante do Impressionismo no Brasil.
- V. Foi a primeira mulher diretora da Escola Nacional de Belas Artes, no Rio de Janeiro, onde estudou e lecionou.

Está correto o que se afirma apenas em

- A) I, II e V.
- B) II, III e IV.
- C) I, II, IV e V.
- D) I, III, IV e V.

Questão 37

Profundamente ligado à religião católica, o Barroco brasileiro está presente, até hoje, em inúmeras igrejas construídas por todo país. Mas está também em muitas outras construções, como prédios públicos, moradias, chafarizes.

(PROENÇA, 2008.)

Assinale a afirmativa correta em relação ao Barroco no Brasil.

- A) O Barroco, em Salvador e São Paulo, não teve o mesmo desenvolvimento que outras regiões no período colonial, que permaneceram estagnadas por todo o século XVII e XVIII, e as ordens religiosas ergueram apenas modestas igrejas barrocas.
- B) Existe uma uniformidade no estilo Barroco em todo o território brasileiro, sendo os Jesuítas os responsáveis por divulgar técnicas e uso de materiais. Em toda as regiões do país, encontramos igrejas decoradas com talhas douradas e esculturas refinadas.
- C) São Paulo e Pernambuco enriqueceram com o comércio de açúcar, tendo um grande desenvolvimento econômico e cultural, com a construção de igrejas riquíssimas no estilo Barroco e esculturas refinadas, com riqueza de detalhes nas roupas e expressões.
- D) O Rio de Janeiro só viria a ter destaque econômico e cultural com o início da extração do ouro em Minas Gerais, no século XVIII. Com seu porto, a cidade passou a centro de intercâmbio entre a região de mineração e Portugal. A escultura barroca do Rio de Janeiro contou com artistas portugueses e com um brasileiro em especial: Mestre Valentim (1750-1813).

Questão 38



(O Impossível. Maria Martins. 1945. Disponível em: <https://arteeartistas.com.br/maria-martins/>.)

A obra “O Impossível” foi produzida pela escultora, desenhista, gravadora, escritora brasileira Maria Martins (Campanha, Minas Gerais, 1894 – Rio de Janeiro - RJ, 1973). Assinale a afirmativa correta em relação à artista Maria Martins.

- A) Conhecida por suas esculturas em bronze, seus desenhos e gravuras totalmente abstratos. Artista fundamental na história do Modernismo brasileiro e no panorama do Raionismo internacional.
- B) Conhecida por suas esculturas em madeira, desenhos e gravuras com temas religiosos. Sua obra apresenta influências do estilo *Art Nouveau* e Barroco. Foi uma artista fundamental para arte brasileira no século XX.
- C) Conhecida por suas esculturas em mármore, seus desenhos e gravuras que representam figuras femininas; sua obra é essencialmente figurativa. Artista fundamental na história do modernismo brasileiro e no panorama do expressionismo internacional.
- D) Conhecida por suas esculturas em bronze, seus desenhos e gravuras que representam figuras femininas híbridas, bem como mitologias indígenas amazônicas e afro-brasileiras. Artista fundamental na história do Modernismo brasileiro e no panorama do Surrealismo internacional.

Questão 39

Em 2023, o MuBE (Museu Brasileiro da Escultura e Ecologia), em São Paulo, apresentou a exposição “Pedra Viva: Serra da Capivara – O Legado de Niède Guidon”, composta com 134 peças arqueológicas do Parque Nacional da Serra da Capivara. Com curadoria de Guilherme Wisnik, a exposição reúne itens arqueológicos e também obras de artistas contemporâneos. Em relação à arte na Pré-História brasileira, assinale a afirmativa INCORRETA.

- A) O Parque Nacional Serra da Capivara é considerado o maior sítio arqueológico da América Latina e o único existente no Brasil.
- B) Os pesquisadores classificam a arte rupestre no Brasil em dois grupos: obras com motivos naturalistas e obras com motivos geométricos.
- C) A Fundação Museu do Homem Americano (Fumdhm), entidade criada, em 1986, e presidida até hoje por Niède Guidon, administra o Parque Nacional Serra da Capivara.
- D) O Parque Nacional Serra da Capivara foi criado em 1979, está localizado em São Raimundo Nonato, Piauí; foi inscrito pela Unesco na lista de Patrimônio Mundial, pela importância de seus sítios arqueológicos.

Questão 40

Um dos mais bem preservados entre os onze mantos tupinambás remanescente do século XVII voltará definitivamente da Europa para o Brasil e fará parte do acervo do Museu Nacional do Rio de Janeiro. A peça, confeccionada pelos Tupinambás, está sendo devolvida pelo Museu Nacional da Dinamarca, *Nationalmuseet, Copenhagen*, onde se encontra desde 1689, segundo registros oficiais. O Museu da Dinamarca emprestou esse manto em 2000, na comemoração dos 500 anos da chegada dos portugueses ao Brasil; foi nessa ocasião que os Tupinambás da Bahia reconheceram a forma e a manufatura do artefato e pediram sua repatriação, sendo oficializado que tal manto seria devolvido a seu povo de origem, apenas em 2023. Assinale a afirmativa INCORRETA em relação ao Manto Tupinambá.

- A) É um símbolo da nossa identidade histórica, por isso a importância de preservá-lo e repatriá-lo.
- B) É uma indumentária confeccionada com penas vermelhas de pássaro guará sobre uma base de fibra natural; tem cerca de trezentos anos.
- C) Para os indígenas, é considerado um organismo vivo, sagrado, de proteção; trata-se de um símbolo de memória e de resistência do povo indígena Tupinambá.
- D) A importância da sua volta para o Brasil é apenas por dados científicos e composição do acervo etnográfico do Museu Nacional do Rio de Janeiro, que perdeu parte do seu acervo em um incêndio em 2018.

Questão 41

A Companhia do Quintal, dirigida por César Gouvea, criada desde 2002, tem como base a improvisação e o palhaço; as cenas são criadas com a participação do público. “Jogando no Quintal” é um dos espetáculos de humor de maior sucesso em São Paulo e continua em cartaz desde a sua criação, em 2002. Considerando o exposto, assinale a afirmativa correta.

- A) O Grupo Teatral Companhia do Quintal utiliza o recurso da quarta parede em seus espetáculos que têm características do gênero dramático.
- B) Nos espetáculos da Cia do Quintal, onde se utiliza a improvisação, a figura do diretor não é necessária, já que quem comanda todo o espetáculo é o público.
- C) O trabalho do grupo teatral Companhia do Quintal é um exemplo de teatro contemporâneo, com a quebra da quarta parede, a participação do público e a utilização de elementos do circo.
- D) Na improvisação não há a necessidade de nenhuma preparação anterior dos atores, sendo totalmente livre a criação; qualquer pessoa do público pode atuar em qualquer momento do espetáculo.

Questão 42

Os conteúdos são capacidades e respondem ao que se quer ensinar, sendo inter-relacionados; mas podemos analisá-los separadamente para melhor compreender sua natureza.

(IAVELBERG, 2003.)

Segundo Zabala (1998) *apud lavelberg (2003)* relacione adequadamente a classe de conteúdo com os respectivos termos.

1. Classe de conteúdos mais relacionados aos aspectos cognitivos.
2. Classe de conteúdos ligada ao plano da subjetividade, da afetividade, da sensibilidade e dos aspectos do âmbito relacional.
3. Classe de conteúdos ligada aos conjuntos de ações que implicam resultados; por isso, da ordem das ações observáveis.

- () Conceito.
- () Valores e normas.
- () Princípio.
- () Fato.
- () Procedimentos.
- () Atitudes.

A sequência está correta em

- A) 2, 2, 1, 3, 1, 3.
- B) 1, 1, 1, 2, 3, 3.
- C) 1, 2, 1, 1, 3, 2.
- D) 3, 1, 1, 2, 2, 1.

Questão 43

A música “Maracatu atômico”, de Jorge Mautner e Nelson Jacobina, foi gravada por vários artistas que criaram arranjos musicais diferentes. Podemos afirmar que um arranjo musical é:

- A) O ato de gravar músicas inéditas.
- B) Uma criação feita sobre um tema musical já existente com a finalidade de dar nova ambientação e roupagem.
- C) Uma releitura cômica de alguma composição literária ou musical que, frequentemente, utiliza ironia e deboche.
- D) Mensagem publicitária musicada, que consiste em estribilho simples e de curta duração; próprio para ser lembrado e cantado com facilidade.

Questão 44

A música, arte de combinar sons, vem sendo cultivada desde as mais remotas eras. Os chineses, três mil anos antes de Cristo, já desenvolviam teorias musicais complexas como, por exemplo, o círculo das quintas.

(MED, 1996, p. 9.)

Assinale a afirmativa INCORRETA em relação à música.

- A) As principais partes de que a música é constituída são: melodia, harmonia e ritmo.
- B) A clave é um sinal colocado no final da pauta musical indicando o término da música.
- C) As sete notas musicais (dó, ré, mi, fa, sol, lá, si) representam um sistema silábico introduzido por *Guido D'Arezzo*.
- D) O pentagrama ou pauta musical é a disposição de cinco linhas paralelas e quatro espaços intermediários, onde se escrevem as notas musicais.

Questão 45

A arte grega está dividida em dois períodos históricos: o arcaico e o clássico. O período arcaico vai de meados do século VII a.C. até a época das guerras Pérsicas, no século a.C., tendo início, então, o período clássico. Assinale a afirmativa INCORRETA em relação às esculturas na Arte grega.

- A) As esculturas tinham função religiosa, e os escultores seguiam regras rígidas, retardando a sua evolução.
- B) Fídias é o mais famoso de todos os escultores gregos. É o criador de "Athena", de 438 a.C. de de "Zeus", 456 a.C.
- C) No período helenístico, as habilidades técnicas e os ideais de beleza são aplicados a representação de figuras que sugerem movimentos, expressam sob forma humana, ideias e sentimentos. Começam a esculpir o nu feminino, exemplo: Vênus de Milo.
- D) Nas esculturas do período arcaico nota-se a influência a arte egípcia, com figuras estáticas e simétricas, a simetria era usada, também, para a distribuição de peso. As figuras femininas eram esculpidas com os corpos cobertos por túnicas; eram chamadas *Kore*. As figuras masculinas eram esculpidas nuas, chamados de *Kouros*.

Questão 46

Sobre enquadramentos que podem ser usados em fotografia e vídeos, relacione adequadamente as colunas a seguir.

- 1. Grande Plano Geral (GPG).
 - 2. Plano Geral (GP).
 - 3. Plano Médio (PM).
 - 4. Primeiro Plano (PP).
 - 5. Plano de detalhe (PD).
- () Enquadra o sujeito, dando destaque ao semblante, ao gesto, à emoção e à fisionomia, podendo também ser um plano de detalhe, em que a textura ganha força e pode ser utilizada na criação de fotografias abstratas.
 - () O ambiente é o elemento primordial. O sujeito é um elemento dominado pela situação geográfica.
 - () É o enquadramento em que o sujeito preenche o quadro; o plano costuma cortar à altura do umbigo, cintura e, às vezes, um pouco acima.
 - () Neste enquadramento, o ambiente ocupa uma menor parte do quadro, ou seja, divide o espaço com o sujeito. Existe uma integração entre eles.
 - () Isola uma parte do rosto do sujeito.

A sequência está correta em

- A) 2, 3, 4, 1, 5.
- B) 3, 4, 1, 2, 5.
- C) 4, 1, 3, 2, 5.
- D) 5, 2, 1, 3, 5.

Questão 47

José Domingos de Moraes (1941-2013), conhecido como Dominginhos, foi um cantor, compositor e instrumentista brasileiro, considerado um dos maiores sanfoneiros do Brasil. Assinale a afirmativa correta sobre Dominginhos.

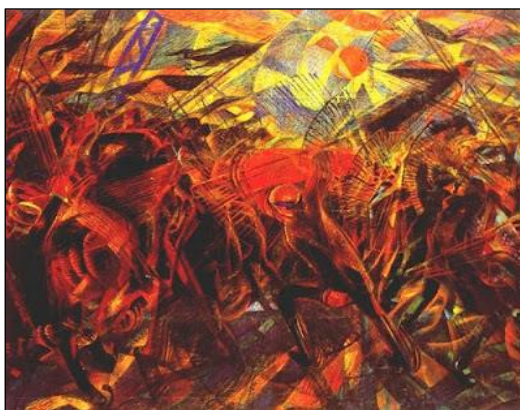
- A) Em sua obra predomina o jazz. Fez parceria com diversos compositores, entre eles – Gilberto Gil, Nando Cordel, Chico Buarque a Anastácia. Entre seus maiores sucessos estão: Garota de Ipanema; Desafinado; Insensatez; e, De volta pro meu aconchego.
- B) Em sua obra predomina o sertanejo universitário. Fez parceria com diversos compositores, entre eles – Gilberto Gil, Nando Cordel, Chico Buarque a Anastácia. Entre seus maiores sucessos estão: Vai lá em casa hoje; Tenho sede; Isso aqui tá bom demais; e, Supera.
- C) Em sua obra predomina o chorinho e o samba. Fez parceria com diversos compositores, entre eles – Gilberto Gil, Nando Cordel, Chico Buarque a Anastácia. Entre seus maiores sucessos estão: Delicado; Brasileirinho; Tenho sede; As rosas não falam; e, De volta pro meu aconchego.
- D) Em sua obra predomina o forró e o baião. Fez parceria com diversos compositores, entre eles – Gilberto Gil, Nando Cordel, Chico Buarque a Anastácia. Entre seus maiores sucessos estão: Eu só quero um xodó; Tenho sede; Isso aqui tá bom demais; e, De volta pro meu aconchego.

Questão 48

Enviado pela Companhia das Índias Ocidentais, para administrar a região de Pernambuco, *Maurício de Nassau* esteve no Brasil de 1637 a 1644. Conhecido por ser um humanista trouxe cientistas, cronistas e artistas, para documentar o Novo Mundo durante o seu governo no Brasil. Os artistas tinham a missão de representar através de desenhos e pinturas – a fauna, a flora, as pessoas e as paisagens. Assinale a afirmativa correta relacionada aos artistas que estiveram com *Maurício de Nassau* no Brasil.

- A) *Albert Eckhout*, o primeiro pintor europeu que teve um olhar etnográfico sobre os nativos americanos e *Frans Post*, considerado o primeiro paisagista das Américas.
- B) *Jean Baptiste Debret*, considerado o primeiro pintor de paisagens das Américas e *Nicolas Antoine Taunay*, o primeiro europeu que teve um olhar etnográfico sobre os nativos americanos.
- C) *Nicolas Antoine Taunay*, considerado o primeiro pintor europeu que teve um olhar etnográfico sobre os nativos americanos e *Frans Post*, considerado o primeiro paisagista das Américas.
- D) *Jean Baptiste Debret*, considerado o primeiro pintor europeu que teve um olhar etnográfico sobre os nativos americanos, *Auguste Marie Taunay*, considerado o primeiro paisagista das Américas.

Questão 49



(Carlo Carrà – *The Funeral Of The Anarchist Galli*, 1910-1911 – óleo sobre tela - 259.1x198.7 cm – Museum of Modern Art (MoMA), New York, USA.)

Carlos Carrà (1881-1966) foi um pintor, escritor e professor italiano. Suas pinturas expressavam a energia e velocidade da vida moderna. Participou de diversas edições da Bienal de São Paulo, no Brasil. Assinale a afirmativa correta sobre o pintor **Carlos Carrà**.

- A) Foi uma das principais figuras do movimento Surrealista, tendo assinado, em 1924, o Manifesto de Pintores Surrealista junto com *André Breton*.
- B) Foi uma das principais figuras do movimento Dadaísta, tendo assinado, em 1918, o Manifesto de Pintores Dadaístas junto com *Tristan Tzara* e *Hugo Ball*.
- C) Foi uma das principais figuras do movimento Expressionista, tendo assinado, em 1910, o Manifesto de Pintores Expressionistas junto com *Edvard Munch*, *Käthe Kollwitz*.
- D) Foi uma das principais figuras do movimento Futurista, tendo assinado, em 1910, o Manifesto de Pintores Futuristas junto com *Umberto Boccioni*, *Luigi Russolo*, *Giacomo Balla* e *Gino Severini*.

Questão 50

No processo de produção, o autor/artista se vê mergulhado no caos criador: conflito entre o impulso para criar e a forma desejada; entre a subjetividade do ser e a objetividade da forma; entre sentimento/pensamento e forma signíca.

(MARTINS, PICOSQUE E GUERRA, 2009.)

Assinale a afirmativa INCORRETA sobre criação de formas artísticas.

- A) Tudo na obra de arte tem uma intenção, há uma intenção em cada gesto, cor, movimento e postura.
- B) Quando se opta por uma música aleatória ou por jogar tinta sobre a tela, o autor não define o seu trabalho, não é um ato intencional, apenas deixa acontecer.
- C) Será no próprio fazer, interrogando e interpretando cor, timbre, gesto, movimento, que se descobrirá as possibilidades da forma para expressar o que se deseja mostrar.
- D) Na linguagem da arte, há criação, construção, invenção. O ser humano, por meio dela, forma, transforma a matéria oferecida pelo mundo da natureza e da cultura em algo significativo.

ATENÇÃO



**NÃO É PERMITIDA a anotação das respostas da prova em NENHUM MEIO.
O candidato flagrado nesta conduta poderá ser ELIMINADO do processo.**







INSTRUÇÕES

1. Somente será permitida a utilização de caneta esferográfica de tinta azul ou preta, feita de material transparente e de ponta grossa.
2. É proibida, durante a realização das provas, a comunicação entre os candidatos e a utilização de máquinas calculadoras e/ou similares, livros, anotações, impressos ou qualquer outro material de consulta, protetor auricular, lápis, borracha ou corretivo. Especificamente, não será permitido ao candidato ingressar na sala de provas sem o devido recolhimento, com respectiva identificação, dos seguintes equipamentos: *bip*, telefone celular, *walkman*, agenda eletrônica, *notebook*, *palmtop*, *ipod*, *ipad*, *tablet*, *smartphone*, mp3, mp4, receptor, gravador, máquina de calcular, máquina fotográfica, controle de alarme de veículo, relógio de qualquer modelo, pulseiras magnéticas e similares etc., o que não acarreta em qualquer responsabilidade do Instituto Consulplan sobre tais equipamentos.
3. Com vistas à garantia da segurança e da integridade do certame, no dia da realização das provas escritas, os candidatos serão submetidos ao sistema de detecção de metais na entrada e na saída dos sanitários. Excepcionalmente, poderão ser realizados, a qualquer tempo durante a realização das provas, outros procedimentos de vistoria além do descrito.
4. O caderno de provas consta de 30 (trinta) questões de múltipla escolha para os cargos de nível fundamental completo e incompleto; 40 (quarenta) questões de múltipla escolha para os cargos de nível médio/técnico completo; e, 50 (cinquenta) questões de múltipla escolha para os cargos de nível superior completo.
5. Ao receber o material de realização das provas, o candidato deverá conferir atentamente se o caderno de provas contém o número de questões previsto, se corresponde ao cargo a que está concorrendo, bem como se os dados constantes no Cartão de Respostas (Gabarito) estão corretos. Caso os dados estejam incorretos, ou o material esteja incompleto ou, ainda, detenha qualquer imperfeição, o candidato deverá informar tal ocorrência ao Fiscal de Aplicação, não cabendo reclamações posteriores neste sentido.
6. A prova terá duração de 3 (três) horas para os cargos de nível fundamental incompleto, fundamental completo, nível médio e técnico; 4 (quatro) horas para os cargos de nível superior (exceto Procurador); e, 5 (cinco) horas para o cargo de Procurador. Este período abrange a assinatura, assim como a transcrição das respostas para o Cartão de Respostas (Gabarito).
7. As questões das provas objetivas são do tipo múltipla escolha, com 4 (quatro) opções (A a D) e uma única resposta correta. Ao terminar a prova, o candidato, obrigatoriamente, deverá devolver ao Fiscal de Aplicação o Cartão de Respostas (Gabarito).
8. Os Fiscais de Aplicação não estão autorizados a emitir opinião nem prestar esclarecimentos sobre o conteúdo das provas. Cabe única e exclusivamente ao candidato interpretar e decidir.
9. Não é permitida a anotação de informações relativas às suas respostas (cópia de gabarito) no comprovante de inscrição ou em nenhum outro meio.
10. O candidato somente poderá se retirar do local de realização das provas escritas levando o caderno de provas no decurso dos últimos 60 (sessenta) minutos anteriores ao horário previsto para o seu término. O candidato poderá se retirar do local de realização das provas somente a partir dos 90 (noventa) minutos após o início de sua realização; contudo, não poderá levar o seu caderno de provas.
11. Os 3 (três) últimos candidatos de cada sala só poderão sair juntos. Caso algum insista em sair do local de aplicação antes de autorizado pelo Fiscal de Aplicação, deverá assinar termo desistindo do Concurso Público e, caso se negue, será lavrado Termo de Ocorrência, testemunhado pelos 2 (dois) outros candidatos, pelo Fiscal de Aplicação da sala e pelo Coordenador da Unidade de Provas.

RESULTADOS E RECURSOS

- Os gabaritos oficiais preliminares das provas objetivas serão divulgados na *Internet*, no endereço eletrônico www.institutoconsulplan.org.br, a partir das 16h00min da segunda-feira subsequente à realização das provas escritas objetivas de múltipla escolha.
- O candidato que desejar interpor recursos contra os gabaritos oficiais preliminares das provas objetivas disporá de 3 (três) dias úteis, a partir do dia subsequente ao da divulgação (terça-feira), em requerimento próprio disponibilizado no *link* correlato ao Concurso Público no endereço eletrônico www.institutoconsulplan.org.br.
- A interposição de recursos poderá ser feita via *Internet*, através do Sistema Eletrônico de Interposição de Recursos, com acesso pelo candidato com o fornecimento de dados referente à sua inscrição apenas no prazo recursal, ao Instituto Consulplan, conforme disposições contidas no endereço eletrônico www.institutoconsulplan.org.br, no *link* correspondente ao Concurso Público.