

**PREFEITURA MUNICIPAL
DE POUSO ALEGRE/MG**

**CONCURSO PÚBLICO
EDITAL Nº 1/2023**



BIOMÉDICO

Tarde

Tipo 1 - BRANCA

Organizadora:



LÍNGUA PORTUGUESA

Por que cada vez mais sul-coreanas optam por não ter filhos

Dados mostram queda na natalidade no país, chegando ao seu mínimo histórico. Mulheres culpam pressão social por serem as únicas responsáveis pelos cuidados com os filhos e os desafios de conciliar família e carreira. Quando ela era mais jovem, *Hyobin Lee* tinha o desejo de ser mãe. Mas, chegou a um ponto em que teve que tomar uma difícil decisão – e acabou optando por sua carreira em vez de uma família. Agora, é uma acadêmica de sucesso na cidade sul-coreana de *Daejeon*.

Lee, de 44 anos, é apenas uma entre milhões de mulheres sul-coreanas que decidiram conscientemente não ter filhos – levando a taxa de natalidade do país para um novo mínimo histórico.

A taxa de natalidade – o número médio de nascimentos por mulher – diminuiu para 0,72 no ano passado, de acordo com estatísticas preliminares divulgadas pelo governo da Coreia do Sul nesta semana. O número é abaixo dos 0,78 do ano anterior e dá seguimento a um declínio anual gradual desde 2015.

O índice está bem abaixo das 2,1 crianças necessárias para manter a população do país. Com apenas 230 mil nascimentos no ano passado, os números sugerem que a população pode cair para cerca de 26 milhões até 2100 na Coreia do Sul – metade da atual.

“Quando era jovem, sonhava em ter um filho que se parecesse comigo”, conta *Lee* à DW. “Eu queria brincar com ele, que lêssemos juntos e gostaria de lhe mostrar muito do mundo. Mas percebi que a realidade não é tão simples.”

“Escolhi não ter filhos por causa da minha carreira”, diz. “Ter e criar um filho causaria problemas para minha carreira e temo que ficaria ressentida com a criança por esse motivo. E, como consequência, tanto a criança quanto eu ficaríamos infelizes”, analisa.

Uma carreira de sucesso na sociedade coreana dominada por homens é uma das razões pelas quais muitas mulheres optam por não ter filhos. Mas há muitas outras, salienta *Lee*.

“As questões econômicas desempenham um papel significativo e, apesar de várias políticas de nascimento concebidas para apoiar as mulheres, elas não funcionam como o planejado”, destaca.

A licença parental, por exemplo, por lei, está disponível tanto para homens quanto para mulheres. No entanto, é esmagadoramente utilizada apenas pelas mulheres.

Somente 1,3% dos homens sul-coreanos utilizam o direito à licença parental, em comparação com uma média de 43,4% nos 38 países da Organização para a Cooperação e Desenvolvimento Econômico (OCDE).

As empresas coreanas são relutantes em contratar mulheres jovens, pois temem investir na formação de um novo membro para a equipe que poderia deixar o cargo depois de engravidar e, quem sabe, se concentrar em tempo integral à maternidade em vez de regressar ao mercado de trabalho.

“Na Coreia, ainda existe uma cultura predominante de que ter filhos e todos os aspectos do cuidado deles são responsabilidade exclusiva das mulheres”, acrescenta *Lee*. “O desafio de gerir simultaneamente o nascimento e o cuidado dos filhos é tão assustador que muitas mulheres optam por não ter filhos. Isto também vale para mim”.

Jungmin Kwon, professora associada da Universidade Estadual de *Portland*, no Oregon (EUA), especialista em cultura popular do Leste Asiático, concorda que as pressões da sociedade sul-coreana podem ser sufocantes.

“De acordo com muitos estudos, fatores significativos incluem o custo e o esforço envolvido no cuidado infantil”, diz.

“A Coreia é famosa pelo seu extenso mercado de educação privada e é difícil ir contra uma atmosfera na qual se assume como certo que os pais gastarão muito dinheiro em vários programas de educação privada desde muito cedo, a fim de que seus filhos possam competir com outras crianças”.

“Mais importante ainda, na atual cultura patriarcal, onde se espera que as mulheres suportem a maior parte da energia mental e física necessária para criar os filhos, o nascimento e o cuidado dos filhos são escolhas desafiadoras para as mulheres”, destaca *Kwon*, salientando que as estatísticas mostram que as mulheres ainda fazem cinco vezes mais tarefas domésticas e de cuidado com os filhos do que os homens.

“Numa situação em que o respeito e a consideração pelas mulheres que trabalham em toda a sociedade ainda não se enraizaram, gerir bem a casa e a carreira é uma tarefa desafiadora e estressante para as mulheres.”

E a consequência disso, salienta ela, é que, à medida que os níveis de educação de gênero se tornam mais igualitários e as mulheres têm mais recursos econômicos e escolhas na profissão do que no passado, elas estão descobrindo muitas formas de viver sem depender dos homens.

“Muitas mulheres não querem restringir suas vidas e escolhem não só não ter filhos, como também não se casar”, explica *Kwon*.

Os esforços agressivos dos recentes governos sul-coreanos para aumentar a taxa de natalidade – incluindo benefícios adicionais para famílias com vários filhos e apoio a famílias monoparentais – claramente não conseguiram virar a maré, salienta *Lee*, e ainda tiveram a consequência imprevista de alimentar o ressentimento entre os homens.

CONCURSO PÚBLICO – PREFEITURA MUNICIPAL DE POUSO ALEGRE/MG

“Eles sentem-se preteridos por terem de cumprir o serviço militar obrigatório e argumentam que não existe uma regra equivalente para as mulheres, que ainda se beneficiam de inúmeras políticas de apoio”, comenta.

Foi esse filão que garantiu, em parte, a vitória de *Yoon Suk Yeol* nas eleições presidenciais de maio de 2022, depois de ele prometer abolir o Ministério da Igualdade de Gênero e Família.

Tanto *Lee* como *Kwon* são pessimistas quanto à possibilidade de superar a crise populacional da Coreia do Sul. Para *Lee*, as mulheres jovens parecem não ter interesse em responder às necessidades do país.

“Há uma crença generalizada de que as questões das taxas de natalidade e da pressão social não são da conta delas”, diz. “O individualismo predominante da geração mais jovem significa que é pouco provável que as pressões sociais ajudem a melhorar as taxas de natalidade”, destaca.

“As mulheres jovens de hoje têm perspectivas diferentes sobre família, casamento, nascimento, comunidade e Estado-nação do que as das gerações anteriores”, explica. “Elas estão menos aprisionadas pelas ‘obrigações de ser mulher’ impostas pelos Estados, sociedades e famílias patriarcais.”

“Atualmente não é viável que as estruturas patriarcais mudem da noite para o dia e, conseqüentemente, também é pessimista pensar que as mulheres terão filhos para aumentar a taxa de natalidade na Coreia”, conclui a professora.

(*Deutsche Welle*. Disponível: <https://istoedinheiro.com.br/autor/deutsche-welle>. Acesso em: 01/03/2024.)

Questão 01

Considerando-se aspectos estruturais, intenção e necessidade comunicativa, é correto afirmar acerca do texto apresentado que exemplifica tipologia

- A) descritiva; a apresentação das características individuais das pessoas mencionadas indica tal classificação.
- B) expositiva; a apresentação de fatos de forma objetiva é uma característica encontrada na constituição do texto.
- C) dissertativa; o uso de argumentação e contra argumentação presentes no texto contribuem para sua constituição.
- D) narrativa; o enredo apresentado sobre os fatos mencionados e organizados em uma ordem sequencial específica determina suas características.

Questão 02

A expressão “*optam por não ter filhos*” teria sua correção gramatical preservada caso fosse substituída por:

- A) “optam não ter filhos”.
- B) “optam a não ter filhos”.
- C) “optam em não ter filhos”.
- D) “optam entre ter filhos ou não os ter”.

Questão 03

Referente ao emprego do advérbio “conscientemente”, no segundo parágrafo do texto, é correto afirmar que:

- A) Indica uma condição para que a escolha ocorra.
- B) Está sintaticamente relacionado ao verbo “decidir”.
- C) Caso fosse colocado entre vírgulas, ocasionaria incorreção gramatical.
- D) Explicita a opinião do autor do texto referente à escolha das mulheres sul-coreanas.

Questão 04

Considerando as relações estabelecidas pelas palavras e expressões destacadas nos trechos a seguir, indique o termo cuja função sintática pode ser reconhecida como diferentes dos demais.

- A) “Quando ela era mais jovem, [...]” (1º§)
- B) “Dados mostram queda na natalidade no país, [...]” (1º§)
- C) “[...] dá seguimento a um declínio anual gradual desde 2015.” (3º§)
- D) “[...] – levando a taxa de natalidade do país para um novo mínimo histórico.” (2º§)

Questão 05

“Quando era jovem, sonhava em ter um filho que se parecesse comigo”, conta *Lee* à DW. “Eu queria brincar com ele, que lêssemos juntos e gostaria de lhe mostrar muito do mundo. Mas percebi que a realidade não é tão simples.” (5º§). A introdução utilizada pode ser identificada como:

- A) Promessa feita por *Lee* a si mesma.
- B) Questionamento feito por *Lee* a si mesma.
- C) Citação expressa de autoria indicada a seguir.
- D) Definição de um conjunto de ideias sobre a vida.

Questão 06

Dentre os termos destacados a seguir, é possível identificar o emprego no texto para que haja estabelecimento da coesão referencial, com EXCEÇÃO de:

- A) “Quando ela era mais jovem, Hyobin Lee tinha o desejo de ser mãe.” (1º§)
- B) ““Eu queria brincar com ele, que lêssemos juntos e gostaria de lhe mostrar muito do mundo. [...]” (5º§)
- C) “Mulheres culpam pressão social por serem as únicas responsáveis pelos cuidados com os filhos e os desafios de conciliar família e carreira.” (1º§)
- D) “Lee, de 44 anos, é apenas uma entre milhões de mulheres sul-coreanas que decidiram conscientemente não ter filhos – levando a taxa de natalidade do país para um novo mínimo histórico.” (2º§)

Questão 07

Considerando a organização das informações apresentadas no texto, pode-se afirmar que são apresentadas na sequência:

- A) Apresentação do tema, exposição de exemplos, inserção de ideias contrastantes.
- B) Apresentação de um quadro geral, dados de identificação, exemplificação e solução.
- C) Identificação do tema, exemplificação específica, problema indicado em um grupo maior.
- D) Reflexão acerca do problema apresentado, inserção de números que comprovam o problema, indicação de possíveis soluções.

Questão 08

Em “Mas, chegou a um ponto em que teve que tomar uma difícil decisão – e acabou optando por sua carreira em vez de uma família.” (1º§), pode-se afirmar que o termo introdutório do período destacado indica em relação ao período imediatamente anterior que:

- A) Há uma ideia opositiva.
- B) Há uma conclusão coerente.
- C) Confirma-se a afirmativa feita.
- D) Uma conclusão será evidenciada.

Questão 09

Considerando-se o tipo textual apresentado, é possível identificar como uma de suas características o predomínio da linguagem:

- A) Conotativa, demonstrando seu aspecto investigativo e verossímil.
- B) Subjetiva, assim como ocorre no texto dissertativo-argumentativo.
- C) Denotativa, tendo como principal objetivo apresentar informações a partir da constatação da realidade.
- D) Persuasiva, propondo ao interlocutor – a partir de uma abordagem direta – posicionamento acerca do tema tratado.

Questão 10

“Os esforços agressivos dos recentes governos sul-coreanos para aumentar a taxa de natalidade – incluindo benefícios adicionais para famílias com vários filhos e apoio a famílias monoparentais – claramente não conseguiram virar a maré, salienta Lee, e ainda tiveram a consequência imprevista de alimentar o ressentimento entre os homens.” (20º§). O trecho destacado anteriormente apresenta uma expressão que, de acordo com o contexto, deve ser compreendida considerando-se o estudo de figuras de linguagem, tal expressão está corretamente indicada em:

- A) “Virar a maré”.
- B) “Benefícios adicionais”.
- C) “Recentes governos sul-coreanos”.
- D) “Tiveram a consequência imprevista”.

RACIOCÍNIO LÓGICO-MATEMÁTICO

Questão 11

Adriana, Beatriz, Carla e Sueli estão em uma fila no banco com exatamente quatro pessoas e, por coincidência, a ordem de atendimento delas seguirá a ordem crescente de suas alturas distintas. Considere que Sueli é mais baixa que Carla, que não é a mais alta. Além disso, Adriana não é a mais baixa de todas, mas é mais baixa que Beatriz. Por fim, a altura de Adriana não está entre as alturas de Beatriz e Carla. Com base nessas informações, é correto afirmar que:

- A) Beatriz é mais baixa que Sueli.
- B) Adriana será atendida após Carla.
- C) Sueli será a última pessoa a ser atendida.
- D) Carla será a terceira pessoa a ser atendida.

Questão 12

Após meses guardando dinheiro, Karina conseguiu comprar uma *smart TV* para colocar em sua sala. Com respeito à tela dessa TV, a razão entre o seu comprimento e a sua largura é, nessa ordem, 1,6 e o seu perímetro é 5,2 metros. De acordo com o exposto, qual é, em metros quadrados, a área da tela dessa TV?

- A) 1,6.
- B) 2,0.
- C) 2,4.
- D) 3,2.

Questão 13

Roberta utiliza um livro de 360 páginas para estudar álgebra linear. Sabe-se que o número de páginas desse livro com pelo menos uma fórmula matemática é 60 páginas maior que o número de páginas desse livro sem fórmulas matemáticas. Dessa forma, a razão entre o número de páginas com pelo menos uma fórmula matemática e o número de páginas sem fórmulas matemáticas é, nessa ordem:

- A) $\frac{5}{7}$.
- B) $\frac{7}{5}$.
- C) $\frac{2}{5}$.
- D) $\frac{5}{2}$.

Questão 14

Em determinado concurso de dança participaram 4 duplas distintas (D_1, D_2, D_3 e D_4). Cada dupla foi avaliada por 5 jurados com respeito aos critérios musicalidade, sincronia, ritmo e técnica, representados, respectivamente, por C_1, C_2, C_3 e C_4 . A matriz N a seguir apresenta as notas atribuídas por um jurado para cada dupla de acordo com os critérios estipulados. Nessa matriz, o elemento N_{ij} representa a nota do jurado (de 0 a 10) para a dupla D_i no critério C_j , com $i, j = 1, 2, 3$ e 4.

$$N = \begin{pmatrix} 9 & 6 & 8 & 10 \\ 10 & 7 & 8 & 9 \\ 7 & 8 & 10 & 7 \\ 10 & 7 & 7 & 9 \end{pmatrix}$$

Considere que a dupla com melhor desempenho, segundo esse jurado, corresponde àquela que obteve a maior soma das notas em todos os critérios avaliados. Desse modo, qual dupla obteve o melhor desempenho segundo o jurado?

- A) D_1 .
- B) D_2 .
- C) D_3 .
- D) D_4 .

Questão 15

Durante o último semestre no departamento de matemática de determinada universidade, 20 professores deram aula para o curso de graduação em matemática e 12 professores deram aula para outros cursos de graduação. De acordo com o exposto, é necessariamente correto afirmar que:

- A) No mínimo 8 professores deram aula tanto para o curso de graduação em matemática quanto para outros cursos de graduação.
- B) No máximo 8 professores deram aula tanto para o curso de graduação em matemática quanto para outros cursos de graduação.
- C) No mínimo 12 professores deram aula tanto para o curso de graduação em matemática quanto para outros cursos de graduação.
- D) No máximo 12 professores deram aula tanto para o curso de graduação em matemática quanto para outros cursos de graduação.

Questão 16

Lucas guarda em um baú sua coleção de bonés que são compostos, cada um, de uma única cor. Sobre essa coleção, sabe-se que $\frac{1}{4}$ dos bonés é amarelo, $\frac{1}{5}$ dos bonés é bege, $\frac{1}{3}$ dos bonés é verde e os bonés restantes são roxos. Com base nessas informações, dos bonés que não são amarelos nesse baú, a fração de bonés beges é:

- A) $\frac{1}{3}$.
 B) $\frac{4}{15}$.
 C) $\frac{2}{9}$.
 D) $\frac{7}{19}$.

Questão 17

Para a próxima demanda em sua fábrica, duas empacotadoras devem empacotar 462 pacotes idênticos cada uma. Sabe-se que a empacotadora mais eficiente é capaz de empacotar 5 pacotes a mais por minuto que a empacotadora menos eficiente e concluirá o seu trabalho 35 minutos antes. De acordo com o exposto, essas empacotadoras são capazes de empacotar juntas, por minuto, quantos pacotes?

- A) 6.
 B) 11.
 C) 17.
 D) 28.

Questão 18

Para melhorar a qualificação de todos os seus funcionários, Josué ofereceu a eles três cursos de capacitação (A, B e C). Sabe-se que:

- 548 funcionários fizeram o curso A;
- 416 funcionários fizeram o curso B;
- 472 funcionários fizeram o curso C;
- 324 funcionários fizeram os cursos A e B;
- 384 funcionários fizeram os cursos A e C;
- 312 funcionários fizeram os cursos B e C;
- 280 funcionários fizeram os cursos A, B e C;
- 27 funcionários não fizeram nenhum dos cursos.

Com base nessas informações, quantos funcionários Josué possui?

- A) 669.
 B) 696.
 C) 723.
 D) 750.

Questão 19

Richard guarda em um pequeno cofre suas moedas raras sendo quatro moedas brasileiras e duas moedas peruanas. De forma aleatória, ele retirou, sucessivamente e sem reposição, duas moedas desse cofre. Qual a probabilidade de que as moedas retiradas sejam do mesmo país?

- A) $\frac{5}{15}$.
 B) $\frac{6}{15}$.
 C) $\frac{7}{15}$.
 D) $\frac{8}{15}$.

Questão 20

Após ir em sua dermatologista, Luana recebeu a orientação de passar determinada pomada uma única vez por dia durante 167 dias. Ela começou o tratamento passando a pomada em uma terça-feira e terminou em um domingo. Desse modo, quantos dias, no mínimo, Luana não passou a pomada?

- A) 0.
- B) 1.
- C) 2.
- D) 3.

SUS E SAÚDE PÚBLICA

As informações a seguir contextualizam as questões 21 e 22. Leia-as atentamente.

No município de Epidemiolândia foram registrados os números de casos de febre amarela no decorrer dos anos:

2012	2016	2014	2013	2015	2017
127	201	78	120	182	84

Questão 21

Qual é a mediana?

- A) 120.
- B) 127.
- C) 132.
- D) 123,5.

Questão 22

Considerando que a população de Epidemiolândia é de 79.200 habitantes e que se manteve inalterada ao longo do tempo, qual é a prevalência de febre amarela?

- A) 1 caso/1.000 habitantes.
- B) 10 casos/100 habitantes.
- C) 10 casos/1.000 habitantes.
- D) 100 casos/1.000 habitantes.

Questão 23

Considerado como ordenador do processo de gestão do SUS, o Pacto pela Saúde fez parte da agenda prioritária da Comissão Intergestores Tripartite (CIT), no período de 2006 a 2011. A agenda de trabalho teve como objetivos:

- I. Orientar as pactuações de políticas, evitando ações fragmentadas e desconectadas às suas prioridades.
- II. Garantir que no processo de pactuação de estratégias para implementação das políticas fossem definidas diretrizes nacionais, que refletissem a unidade de princípios, assegurando, no processo de descentralização, a diversidade operativa em cada Estado.
- III. Retomar o processo de redução das desigualdades regionais e monitorar de forma permanente o Pacto pela Saúde e as ações definidas para a sua implementação.

Está correto o que se afirma em

- A) I, II e III.
- B) I, apenas.
- C) III, apenas.
- D) II e III, apenas.

Questão 24

“É a medida de ocorrência/morbidade que se refere somente aos casos novos de um agravo à saúde/doença em uma dada população em um determinado período de tempo e fornece a noção de intensidade com que o desfecho ocorre na população ou a sua velocidade de disseminação, bastante utilizada nas doenças infecciosas.” As informações se referem à(ao):

- A) Incidência.
- B) Prevalência.
- C) Média de casos.
- D) Coeficiente de mortalidade.

Questão 25

O Sistema Único de Saúde (SUS) contará, em cada esfera de governo, sem prejuízo das funções do Poder Legislativo, com as seguintes instâncias colegiadas:

- A) Conferência de Saúde e Conselho de Saúde.
- B) Conferência de Saúde e Conselho Nacional dos Secretários.
- C) Conselho Nacional de Secretários Municipais de Saúde e Conselho de Saúde.
- D) Conselho Nacional dos Secretários e Conselho Nacional de Secretários Municipais de Saúde.

Questão 26

Segundo a Lei nº 8.142/1990, sobre como os recursos do Fundo Nacional de Saúde (FNS) serão alocados, marque V para as afirmativas verdadeiras e F para as falsas.

- () Despesas de custeio e de capital do Ministério da Saúde, seus órgãos e entidades, da Administração direta e indireta.
- () Investimentos previstos em Lei Orçamentária, de iniciativa do Poder Legislativo e aprovados pelo Congresso Nacional.
- () Investimentos previstos no Plano Quinquenal do Ministério da Saúde.
- () Cobertura das ações e serviços de saúde a serem implementados pelos Municípios, Estados e Distrito Federal.

A sequência está correta em

- A) F, F, V, V.
- B) V, V, V, V.
- C) V, V, F, F.
- D) F, F, F, F.

Questão 27

O Decreto nº 7.508, de 28 de junho de 2011, regulamentou a Lei nº 8.080, de 19 de setembro de 1990, para dispor sobre a organização do Sistema Único de Saúde (SUS), o planejamento da saúde, a assistência à saúde e a articulação interfederativa, e dá outras providências. Relacione adequadamente os tópicos com aos seus respectivos conceitos.

1. Região de Saúde.
 2. Portas de Entrada.
 3. Comissões Intergestores.
 4. Mapa da Saúde.
 5. Rede de Atenção à Saúde.
- () Instâncias de pactuação consensual entre os entes federativos para definição das regras da gestão compartilhada do SUS.
 - () Descrição geográfica da distribuição de recursos humanos e de ações e serviços de saúde ofertados pelo SUS e pela iniciativa privada.
 - () Espaço geográfico contínuo constituído por agrupamentos de Municípios limítrofes.
 - () Conjunto de ações e serviços de saúde articulados em níveis de complexidade crescente, com a finalidade de garantir a integralidade da assistência à saúde.
 - () Serviços de atendimento inicial à saúde do usuário no SUS.

A sequência está correta em

- A) 5, 4, 3, 2, 1.
- B) 2, 5, 4, 1, 3.
- C) 3, 4, 1, 5, 2.
- D) 1, 2, 3, 4, 5.

Questão 28

A Lei Complementar nº 141, de 13 de janeiro de 2012, regulamenta o § 3º do Art. 198, da Constituição Federal, para dispor sobre os valores mínimos a serem aplicados anualmente pela União, Estados, Distrito Federal e Municípios em ações e serviços públicos de saúde. Para fins de apuração da aplicação dos recursos mínimos estabelecidos nesta Lei Complementar, considerar-se-ão como despesas com ações e serviços públicos de saúde aquelas voltadas para a promoção, proteção e recuperação da saúde que atendam, simultaneamente, aos princípios estatuídos no Art. 7º, da Lei nº 8.080, de 19 de setembro de 1990, e às diretrizes:

- I. Sejam destinadas as ações e serviços públicos e privados de saúde de acesso universal, igualitário e gratuito.
- II. Estejam em conformidade com objetivos e metas explicitados nos Planos de Saúde de cada ente da Federação.
- III. Não sejam de responsabilidade específica do setor da saúde, aplicando-se a despesas relacionadas a outras políticas públicas, que atuam sobre determinantes sociais e econômicos, ainda que incidentes sobre as condições de saúde da população.

Está correto o que se afirma em

- A) I, II e III.
- B) I, apenas.
- C) II, apenas.
- D) III, apenas.

Questão 29

A reformulação da PNAB em 2017, pela Portaria nº 2.423, de 21/09/2017, define as Redes de Atenção à Saúde (RAS) como estratégia para a organização do SUS e destaca a Atenção Básica como porta de entrada preferencial ao sistema. São diretrizes do SUS e das RAS a serem operacionalizadas na Atenção Básica e utilizadas na Portaria da PNAB de 2017, EXCETO:

- A) Universalidade.
- B) População adstrita.
- C) Cuidado centrado na pessoa
- D) Regionalização e hierarquização.

Questão 30

“A formulação e a implantação do Sistema Único de Saúde (SUS) é o resultado do Movimento Reforma _____, inserido no movimento mais amplo de redemocratização do país, que teve na VIII Conferência Nacional da Saúde o estabelecimento das grandes diretrizes para a reorganização do sistema de saúde no Brasil.” Assinale a alternativa que completa corretamente a afirmativa anterior.

- A) do SUS
- B) Jurídica
- C) Sanitária
- D) Constitucional

LEGISLAÇÃO MUNICIPAL

Questão 31

Levando-se em consideração que a Lei Orgânica do Município de Pouso Alegre dispõe sobre os bens do município, analise os itens a seguir.

- I. Para adquirir um imóvel por compra ou permuta deverá, em regra, o Executivo solicitar avaliação e autorização legislativa. Já para alienação de bem imóvel, também dependerá de avaliação prévia e autorização legislativa, nesse caso qualificada pelo voto de dois terços da Câmara, além de promover licitação na forma estabelecida no Decreto Federal nº 2.300, de 21 de novembro de 1986.
- II. A Prefeitura Municipal de Pouso Alegre, ao receber proposta para que aliene bem localizada praça urbanizada, utilizada pela população em atividade de lazer, esporte e cultura, poderá fazê-lo, eis que não há vedação para alienação, desde que haja processo de desafetação do bem, para colocá-lo nos bens dominiais do município.
- III. Caso o Executivo adquira um veículo, deverá identificá-lo apenas com o brasão do Município e a correspondente numeração, ficando vedada a utilização de logomarcas ou outros sinais.
- IV. Para utilização de uma quadra de esportes localizada no Município, para realização de determinado evento privado, o promotor do evento deverá solicitar ao Executivo concessão, permissão ou autorização, conforme o caso, devendo, ainda, justificar o interesse público.

De acordo com a Lei Orgânica do Município de Pouso Alegre, está correto o que se afirma em

- A) I, II, III e IV.
- B) II e III, apenas.
- C) II e IV, apenas.
- D) I, III e IV, apenas.

Questão 32

Lei Ordinária nº 1.042, de 25/05/1971, dispõe sobre o Estatuto dos Servidores Públicos do Município de Pouso Alegre. Analise os itens a seguir sobre a prescrição a que são sujeitas às penas disciplinares.

- I. Prescreve, em regra, em quatro anos a punição para o funcionário que se vale do cargo para lograr proveito pessoal.
- II. Prescreve, em regra, em dois anos a punição para o funcionário que coagir ou aliciar subordinados com objetos de natureza partidária.
- III. Prescreve, em regra, em quatro anos a punição para o funcionário que, sem justa causa, deixar de se submeter a exame médico determinado por autoridade competente.
- IV. Prescreve, em regra, em dois anos a punição para o funcionário desobediente.

De acordo com o Estatuto dos Servidores Públicos do Município de Pouso Alegre, está correto o que se afirma em

- A) I, II, III e IV.
- B) I e IV, apenas.
- C) II e III, apenas.
- D) I, II e IV, apenas.

Questão 33

A Lei Orgânica do Município de Pouso Alegre, de 5 de junho de 1990, dispõe acerca de importantes regramentos de interesse local. Sobre ela, analise os itens a seguir.

- I. O Município, isoladamente ou em cooperação, criará e manterá, dentre outros, lavanderias comunitárias públicas, prioritariamente na periferia; e, hortas comunitárias nas regiões carentes, visando a integrar a comunidade e prover suas necessidades básicas alimentares.
- II. No dia 19 de outubro comemora-se a emancipação político-administrativa do município, ocorrida em 1848. A semana do ano em que recair a data constituirá a Semana do Município, período em que o Executivo e o Legislativo promoverão festas cívicas e encontros para análise dos anseios e necessidades de seus habitantes, e dos planos para o desenvolvimento harmônico do Município.
- III. O Museu Histórico Tuany Toledo, da Câmara Municipal, será depositário dos arquivos, documentos, publicações fotografias, acervo audiovisual e similares da Câmara Municipal, bem como de doações de origem pública ou privada que assim manifestarem interesse.
- IV. Ficam declarados monumentos naturais, paisagísticos e históricos do município, dentre outros: as Árvores – “Figueirona” localizada no bairro do Algodão Km 807 e Grande, localizada no loteamento Francisca Augusta Rios.

Tendo em vista os dispositivos da Lei Orgânica do Município de Pouso Alegre, está correto o que se afirma em

- A) I, II, III e IV.
- B) II e III, apenas.
- C) I, II e IV, apenas.
- D) II, III e IV, apenas.

Questão 34

Determinado servidor, pela primeira vez, desobedeceu a ordem do chefe de seção, além de conversar abertamente com qualquer pessoa sobre assuntos da repartição e sobre os despachos, decisões e providências, deixando de guardar sigilo. Indique a alternativa que consta a adequada punição que ele deverá sofrer, nos termos da Lei Ordinária nº 1.042, de 25/05/1971, que dispõe sobre o Estatuto dos Servidores Públicos do Município de Pouso Alegre:

- A) Demissão.
- B) Repreensão.
- C) Advertência.
- D) Suspensão por até trinta dias.

Questão 35

Determinado servidor, pela primeira vez, cometeu insubordinação grave em serviço. Sobre a punição adequada que deverá ser imposta ao servidor, nos termos da Lei Ordinária nº 1.042, de 25/05/1971, que dispõe sobre o Estatuto dos Servidores Públicos do Município de Pouso Alegre, considera-se que ele deverá ser

- A) advertido verbalmente.
- B) suspenso por até trinta dias.
- C) demitido, sendo necessária a abertura de sindicância para apuração do ocorrido.
- D) demitido, sendo necessária a abertura, de processo administrativo, pelo Prefeito e os diretores de setor (ou de serviço ou de departamento).

CONHECIMENTOS DO CARGO

Questão 36

A espectrometria de absorção é essencial na quantificação precisa de componentes bioquímicos em amostras clínicas. Considerando o uso do espectrofotômetro nas análises em laboratório clínico, analise as afirmativas a seguir.

- I. O equipamento se baseia no princípio da quantidade de fluorocromo absorvida ou refletida, de acordo com a Lei de *Lambert-Beer*.
- II. A determinação da concentração do analito é realizada por meio da comparação com uma curva de calibração previamente elaborada, que relaciona a concentração conhecida de um padrão com a resposta analítica medida, como absorbância ou intensidade de fluorescência, permitindo, assim, a quantificação do analito na amostra desconhecida.
- III. Com o aumento da concentração da solução analisada, há uma redução proporcional na transmissão luminosa.

Está correto o que se afirma apenas em

- A) II.
- B) III.
- C) I e II.
- D) I e III.

CONCURSO PÚBLICO – PREFEITURA MUNICIPAL DE POUSO ALEGRE/MG

A partir das imagens de três diagnósticos parasitológicos dados a seguir, responda às questões 37 e 38.

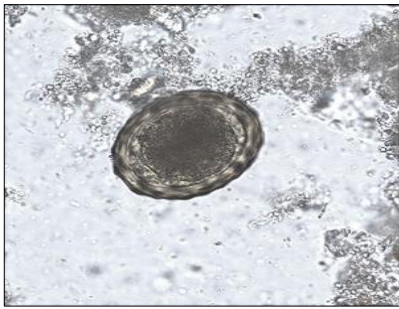


Imagem 1



Imagem 2



Imagem 3

(DPDx – Laboratory Identification of Parasites of Public Health Concern. Disponível em: <https://www.cdc.gov/dpdx/az.html>)

Questão 37

As imagens 1, 2 e 3 determinam, respectivamente, o diagnóstico dos parasitos humanos:

- A) *Ascaris lumbricoides*; *Entamoeba histolytica*; e, *Taenia sp.*
- B) *Ancilostomídeos*; *Trichuris trichiura*; e, *Schistosoma mansoni*.
- C) *Schistosoma mansoni*; *Enterobius vermicularis*; e, *Trichuris trichiura*.
- D) *Ascaris lumbricoides*; *Enterobius vermicularis*; e, *Schistosoma mansoni*.

Questão 38

Sobre o Exame Parasitológico de Fezes (EPF) dos parasitos humanos ilustrados nas imagens 1, 2 e 3, assinale a afirmativa INCORRETA.

- A) A técnica de *Willis* não é recomendada para a pesquisa dos ovos do parasito identificado na imagem 3.
- B) O exame direto a fresco é um método quantitativo e indicado para a determinação da carga parasitária dos parasitos indicados.
- C) No Brasil, a técnica mais comum para a concentração de parasitas nas fezes é a sedimentação por gravidade de uma suspensão fecal, uma abordagem eficaz, de baixo custo e fácil execução para diagnóstico de parasitoses intestinais.
- D) Embora os ovos da imagem 2 possam ser encontrados eventualmente em amostras fecais, a maioria permanece aderida à região perianal; é possível diagnosticá-los utilizando uma fita adesiva de celofane na região perianal, que é então transferida para uma lâmina de microscópio.

Questão 39

As uretrites são caracterizadas por inflamação e corrimento uretral. O diagnóstico bacteriológico das uretrites é fundamental para identificar o agente causador da infecção e determinar o tratamento adequado. A abordagem diagnóstica varia conforme a suspeita clínica, os sintomas apresentados e a história do paciente. Os agentes etiológicos mais frequentes das uretrites são *Neisseria gonorrhoeae* e *Chlamydia trachomatis*. No entanto, outros agentes, como *Mycoplasma genitalium* e alguns tipos de enterobactérias, também podem desencadear uretrites. Sobre a descrição dos métodos diagnósticos para uretrites, assinale a afirmativa INCORRETA.

- A) A detecção de clamídia e gonococo por biologia molecular pode ser o método de escolha em casos de infecções assintomáticas.
- B) A cultura de amostras de corrimento uretral em meio seletivo de *Thayer Martin* ou similar é útil para diagnóstico de *N. gonorrhoeae*; no entanto, são necessários testes confirmatórios da espécie.
- C) Através da bacterioscopia, é possível diagnosticar uretrite gonocócica em homens sintomáticos pela identificação de diplococos Gram-negativos no interior de leucócitos polimorfonucleares em amostras de corrimento uretral.
- D) O teste positivo de esterase leucocitária na urina de primeiro jato ou exame microscópico de sedimento urinário de primeiro jato, apresentando mais de dez leucócitos polimorfonucleares (>10 PMN) por campo, permite a identificação de *Neisseria gonorrhoeae* e *Chlamydia trachomatis*.

Questão 40

Paciente com lesões circinadas, de bordas eritematosas, vesicocrostosas localizadas no braço e tórax é encaminhado para diagnóstico laboratorial do raspado da área infectada. O exame micológico direto revelou hifas septadas hialinas. Em ágar *Sabouraud dextrose* observou-se o crescimento de colônia filamentosa de coloração branca. A micromorfologia das colônias revelou a presença de filamentos hialinos, septados, ramificados e macroconídios de forma navicular, divididos em septos transversais de espessura variável. Associados aos macroconídios podem também ser observadas estruturas bem menores e claviformes, conhecidas por microconídios. O provável agente etiológico da dermatomicose descrito anteriormente é do gênero:

- A) *Candida*.
- B) *Cryptococcus*.
- C) *Microsporum*.
- D) *Epidermophyton*.

Questão 41

Sobre o espermograma ou análise do sêmen, analise as afirmativas a seguir.

- I. O laboratório deve ter um local privativo e específico para a coleta. O paciente deve receber orientações escritas, em que são descritas a importância de abstinência sexual de 2 a 7 dias, a lavagem das mãos antes da coleta e o descarte da primeira parte do ejaculado.
- II. A avaliação da motilidade do espermatozoide é realizada, no máximo, em uma hora após a ejaculação. A classificação envolve três categorias: motilidade progressiva (PR); motilidade não progressiva (NP); e, imobilidade.
- III. A vitalidade dos espermatozoides, medida pela exclusão de corante, avalia a integridade da membrana celular; o esfregaço corado pela eosina-nigrosina oferece leitura flexível e melhor contraste entre as cabeças espermáticas e o fundo, facilitando a análise e possibilitando o armazenamento para reavaliação e controle de qualidade.

Está correto o que se afirma em

- A) I, II e III.
- B) II, apenas.
- C) I e III, apenas.
- D) II e III, apenas.

Questão 42

O diagnóstico laboratorial de pacientes com manifestação hemorrágica inicia-se por testes de triagem que identificam alterações na hemostasia primária e secundária. Sobre os exames de triagem para avaliação das coagulopatias, marque V para as afirmativas verdadeiras e F para as falsas.

- () As amostras devem ser coletadas em tubos contendo 3,2% de citrato de sódio (109 mM) na proporção de 9 partes de sangue e uma parte de anticoagulante. Concentrações excessivas de citrato, que pode levar a resultados incorretos nos testes de tempo de protrombina (TP) e tempo de tromboplastina parcial ativada (TPPA).
- () O TP é um teste que avalia a atividade funcional dos fatores VII, X, V, II e do fibrinogênio.
- () O Tempo de Trombina (TT) mede os fatores das vias intrínseca e comum da coagulação. Detecta deficiências dos fatores VIII, IX, XI e XII, pré-caliceína e cininogênio de alto peso molecular, presença de inibidores e para monitorar o uso da heparina não fracionada.

A sequência está correta em

- A) V, V, V.
- B) F, V, V.
- C) V, V, F.
- D) F, F, F.

Questão 43

A identificação bacteriana em laboratórios clínicos desempenha um papel fundamental para biomédicos, permitindo a escolha precisa de tratamentos antimicrobianos e contribuindo para a eficácia no manejo de infecções, promovendo a saúde dos pacientes. Sobre a identificação de bactérias, assinale a afirmativa correta.

- A) O ágar *MacConkey* é um meio seletivo para Gram-negativo, porém não é diferencial.
- B) A *Neisseria meningitidis* não cresce em ágar sangue ou chocolate, deve-se utilizar preferencialmente ágar manitol.
- C) Existem duas categorias de estreptococos, distinguidas como coagulase positivos e coagulase negativos com base na reação ao teste da plasmó coagulase.
- D) O meio IAL (Instituto Adolfo Lutz) facilita a identificação de uma ampla gama de enterobactérias. Embora seja vantajoso devido à praticidade na inoculação, a desvantagem está na complexidade da interpretação de múltiplas provas, requerendo experiência laboratorial prévia.

Questão 44

O exame do líquido cefalorraquidiano (LCR) é fundamental para o diagnóstico de inúmeras manifestações neurológicas, sendo obtido, preferencialmente, por meio da punção lombar. A análise cuidadosa do LCR representa uma ferramenta diagnóstica poderosa que contribui significativamente para a orientação clínica e tratamento assertivo dos pacientes. Considerando o exposto, assinale a afirmativa correta.

- A) O LCR em condições normais é cristalino e viscoso. A terminologia usada para descrever o aspecto do LCR inclui cristalino, viscoso, ligeiramente turvo ou turvo e alteração de cor.
- B) Amostras suspeitas de meningites fúngicas são coradas pelo Gram e, muitas vezes, recebem uma preparação com tinta da China para ser detectada a presença de *Cryptococcus neoformans* encapsulados.
- C) A contagem rotineira de células no LCR envolve a quantificação de glóbulos brancos e vermelhos. Esta contagem deve ser realizada após os procedimentos microbiológicos, uma vez que o tempo de espera não influencia a contagem celular.
- D) Em virtude da natureza invasiva, é recomendada a coleta do LCR em frasco único, estéril e sem anticoagulantes. Prioritariamente, o material coletado deve ser direcionado para análises bioquímicas e sorológicas, seguido por exames microbiológicos e, por último, para contagem celular.

Questão 45

É possível pressupor a confiabilidade de um exame quando o laboratório consegue evidenciar o monitoramento de dois importantes indicadores do seu processo: a exatidão e a precisão. Diante disso, assinale a afirmativa correta.

- A) Exatidão: refere-se à probabilidade de que um resultado negativo também seja verdadeiro, significando real ausência de doença.
- B) Precisão: é a capacidade do método de fornecer resultados próximos entre si, quando a mesma amostra é submetida a medidas repetidas, nas mesmas condições analíticas.
- C) Exatidão: refere-se à consistência dos resultados em relação a um valor esperado, independentemente de quão próximos esses resultados estejam do valor real ou da referência aceita.
- D) Precisão: é a capacidade do método de produzir um resultado muito próximo ao valor real. Essa característica é avaliada pela realização de medidas de determinada substância em uma amostra cujo valor real seja conhecido.

Questão 46

Durante a análise microscópica do sedimento urinário, é possível identificar uma variedade de elementos, tais como células, cristais, cilindros e micro-organismos. Analise as imagens a seguir:



Imagem 1

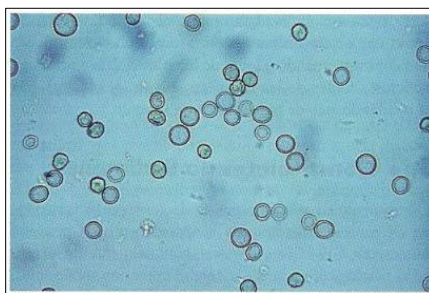


Imagem 2

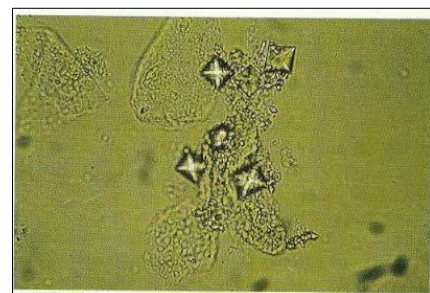


Imagem 3

(STRASINGER, S.K.; LORENZO, M.S.D. *Urinálise e Fluidos corporais*. 5. ed. São Paulo: Livraria Médica Paulista Editora, 2009.)

Nas imagens 1, 2 e 3, têm-se, respectivamente:

- A) Leveduras; piócitos; e, cilindros de urato amorfo.
- B) Leveduras; hemácias; e, cristais de oxalato de cálcio.
- C) Cilindros hialinos; leveduras; e, cristais de ácido úrico.
- D) Cilindros hialinos; células epiteliais; e, cristais de biurato de amônio.

Questão 47

“No caso de pacientes com anemia por _____, na microscopia, são observados eritrócitos hipocrômicos e microcíticos, com raras células em alvo.” Assinale a alternativa que completa corretamente a afirmativa anterior.

- A) hepatopatas
- B) perda de sangue
- C) deficiência de ferro
- D) deficiência de folato ou vitamina B₁₂

Questão 48

O hemograma, o exame mais requerido nas consultas, avalia os elementos celulares do sangue. Nesse sentido, por meio das alterações quantitativas e qualitativas das células, dentre outras moléculas presentes no plasma, é possível sinalizar o diagnóstico de algumas patologias. Considerando a determinação qualitativa e quantitativa dos elementos sanguíneos, marque V para as afirmativas verdadeiras e F para as falsas.

- () A análise das hemácias compreende parâmetros quantitativos, como a determinação da hemoglobina, que proporciona a concentração de hemoglobina em determinada quantidade de sangue total. O valor é expresso em porcentagem.
- () O RDW (do inglês *red cell distribution width*, ou seja, amplitude da distribuição de células vermelhas) indica a anisocitose, representando a porcentagem de variação da quantidade de hemoglobina obtida.
- () O número de eosinófilos no organismo é estreitamente regulado. A eosinofilia é a diminuição do número dessas células e pode estar relacionado ao estresse de eventos cotidianos até o começo de doenças infecciosas em geral.
- () A reticulocitose é frequentemente associada a situações em que há uma resposta do organismo para compensar a perda ou destruição acelerada de glóbulos brancos e plaquetas.

A sequência está correta em

- A) V, F, V, F.
- B) V, F, V, F.
- C) F, F, V, F.
- D) F, F, F, F.

Questão 49

Nas últimas décadas, os imunoenaios se tornaram a tecnologia padrão em medicina laboratorial. Houve significativo avanço na tecnologia de produção de anticorpos e antígenos utilizados, além do desenvolvimento de analisadores automatizados. Apesar do crescente uso de processos automatizados nos laboratórios clínicos, a intervenção humana permanece essencial em várias fases do processo analítico e pós-analítico, principalmente no que se refere à validação dos resultados. Considerando os princípios dos imunoenaios utilizados em diagnóstico laboratorial, assinale a afirmativa correta.

- A) Um exemplo de reação de aglutinação é a tipagem de grupos sanguíneos.
- B) As reações de precipitação e aglutinação utilizam reagentes marcados e decorrem, respectivamente da ligação entre os anticorpos e antígenos solúveis ou particulados.
- C) A técnica de *Enzyme Linked Immunosorbent Assay* (ELISA) é uma técnica imunoenzimática sensível, heterogênea (múltiplas fases), para a quantificação da atividade enzimática intracelular dos antígenos ou anticorpos.
- D) A imunofluorescência direta é um teste de referência de muitas doenças, como as infecciosas e autoimunes. Nesse teste, os anticorpos presentes na amostra do paciente reagem com antígenos específicos fixados em uma lâmina de microscopia.

Questão 50

A coloração de *Ziehl-Neelsen* é uma técnica laboratorial utilizada para a detecção de bactérias _____. A seguir estão os passos básicos do método:

Fixação da amostra: a amostra clínica, geralmente um esfregaço de escarro, é coletada e fixada em uma lâmina de vidro.

Coloração primária: todo o esfregaço é coberto com _____.

Aquecimento: a lâmina é aquecida, sem fervura, para intensificar a penetração do corante nas bactérias e aumentar a eficiência da coloração.

Descoloração: após o aquecimento, a lâmina é lavada com água e, em seguida, o esfregaço é coberto com _____. A lâmina é lavada novamente com água.

Contra-coloração: a lâmina é contra-corada com uma solução de _____ ou verde malaquita para dar uma cor de fundo e contrastar com as bactérias coradas. A lâmina é lavada novamente com água.

Secagem: deixar a lâmina secar ao ar.

Assinale a alternativa que completa correta e sequencialmente o procedimento de coloração anterior.

- A) Gram-negativas / cristal violeta / lugol / safranina
- B) Gram-negativas / eosina / álcool-ácido / cristal violeta
- C) Álcool-ácidos resistentes / eosina / lugol / azul de metileno
- D) Álcool-ácidos resistentes / fucsina fenicada / álcool-ácido / azul de metileno

ATENÇÃO



NÃO É PERMITIDA a anotação das respostas da prova em NENHUM MEIO. O candidato flagrado nesta conduta poderá ser ELIMINADO do processo.



INSTRUÇÕES

1. Somente será permitida a utilização de caneta esferográfica de tinta azul ou preta, feita de material transparente e de ponta grossa.
2. É proibida, durante a realização das provas, a comunicação entre os candidatos e a utilização de máquinas calculadoras e/ou similares, livros, anotações, impressos ou qualquer outro material de consulta, protetor auricular, lápis, borracha ou corretivo. Especificamente, não será permitido ao candidato ingressar na sala de provas sem o devido recolhimento, com respectiva identificação, dos seguintes equipamentos: *bip*, telefone celular, *walkman*, agenda eletrônica, *notebook*, *palmtop*, *ipod*, *ipad*, *tablet*, *smartphone*, mp3, mp4, receptor, gravador, máquina de calcular, máquina fotográfica, controle de alarme de veículo, relógio de qualquer modelo, pulseiras magnéticas e similares etc., o que não acarreta em qualquer responsabilidade do Instituto Consulplan sobre tais equipamentos.
3. Com vistas à garantia da segurança e da integridade do certame, no dia da realização das provas escritas, os candidatos serão submetidos ao sistema de detecção de metais na entrada e na saída dos sanitários. Excepcionalmente, poderão ser realizados, a qualquer tempo durante a realização das provas, outros procedimentos de vistoria além do descrito.
4. O caderno de provas consta de 30 (trinta) questões de múltipla escolha para os cargos de nível fundamental completo e incompleto; 40 (quarenta) questões de múltipla escolha para os cargos de nível médio/técnico completo; e, 50 (cinquenta) questões de múltipla escolha para os cargos de nível superior completo.
5. Ao receber o material de realização das provas, o candidato deverá conferir atentamente se o caderno de provas contém o número de questões previsto, se corresponde ao cargo a que está concorrendo, bem como se os dados constantes no Cartão de Respostas (Gabarito) estão corretos. Caso os dados estejam incorretos, ou o material esteja incompleto ou, ainda, detenha qualquer imperfeição, o candidato deverá informar tal ocorrência ao Fiscal de Aplicação, não cabendo reclamações posteriores neste sentido.
6. A prova terá duração de 3 (três) horas para os cargos de nível fundamental incompleto, fundamental completo, nível médio e técnico; 4 (quatro) horas para os cargos de nível superior (exceto Procurador); e, 5 (cinco) horas para o cargo de Procurador. Este período abrange a assinatura, assim como a transcrição das respostas para o Cartão de Respostas (Gabarito).
7. As questões das provas objetivas são do tipo múltipla escolha, com 4 (quatro) opções (A a D) e uma única resposta correta. Ao terminar a prova, o candidato, obrigatoriamente, deverá devolver ao Fiscal de Aplicação o Cartão de Respostas (Gabarito).
8. Os Fiscais de Aplicação não estão autorizados a emitir opinião nem prestar esclarecimentos sobre o conteúdo das provas. Cabe única e exclusivamente ao candidato interpretar e decidir.
9. Não é permitida a anotação de informações relativas às suas respostas (cópia de gabarito) no comprovante de inscrição ou em nenhum outro meio.
10. O candidato somente poderá se retirar do local de realização das provas escritas levando o caderno de provas no decurso dos últimos 60 (sessenta) minutos anteriores ao horário previsto para o seu término. O candidato poderá se retirar do local de realização das provas somente a partir dos 90 (noventa) minutos após o início de sua realização; contudo, não poderá levar o seu caderno de provas.
11. Os 3 (três) últimos candidatos de cada sala só poderão sair juntos. Caso algum insista em sair do local de aplicação antes de autorizado pelo Fiscal de Aplicação, deverá assinar termo desistindo do Concurso Público e, caso se negue, será lavrado Termo de Ocorrência, testemunhado pelos 2 (dois) outros candidatos, pelo Fiscal de Aplicação da sala e pelo Coordenador da Unidade de Provas.

RESULTADOS E RECURSOS

- Os gabaritos oficiais preliminares das provas objetivas serão divulgados na *Internet*, no endereço eletrônico www.institutoconsulplan.org.br, a partir das 16h00min da segunda-feira subsequente à realização das provas escritas objetivas de múltipla escolha.
- O candidato que desejar interpor recursos contra os gabaritos oficiais preliminares das provas objetivas disporá de 3 (três) dias úteis, a partir do dia subsequente ao da divulgação (terça-feira), em requerimento próprio disponibilizado no *link* correlato ao Concurso Público no endereço eletrônico www.institutoconsulplan.org.br.
- A interposição de recursos poderá ser feita via *Internet*, através do Sistema Eletrônico de Interposição de Recursos, com acesso pelo candidato com o fornecimento de dados referente à sua inscrição apenas no prazo recursal, ao Instituto Consulplan, conforme disposições contidas no endereço eletrônico www.institutoconsulplan.org.br, no *link* correspondente ao Concurso Público.