



DOMINGO DE MANHÃ

## CÂMARA E PREFEITURA MUNICIPAL DE AUGUSTO PESTANA/RS CONCURSO PÚBLICO Nº 01/2024

### PROFESSOR ANOS FINAIS DO ENSINO FUNDAMENTAL – INGLÊS

#### INSTRUÇÕES

Leia atentamente e cumpra rigorosamente as instruções que seguem, pois elas são parte integrante das provas e das normas que regem esse certame.

1. Atente-se aos avisos contidos no quadro da sala.
2. Seus pertences deverão estar armazenados dentro de embalagem específica fornecida pelo fiscal, permanecendo em sua posse somente caneta esferográfica de ponta grossa, de material transparente, com tinta preferencialmente preta, lanche e água, se houver. A utilização de qualquer material não permitido em edital é expressamente proibida, acarretando a sua imediata eliminação do certame.
3. Certifique-se de que este caderno:
  - contém 40 (quarenta) questões;
  - **refere-se ao cargo para o qual realizou a inscrição.**
4. Cada questão oferece 5 (cinco) alternativas de respostas, representadas pelas letras A, B, C, D e E, sendo apenas 1 (uma) a resposta correta.
5. Será respeitado o tempo para realização da prova conforme previsto em edital, incluindo o preenchimento da grade de respostas.
6. Os três últimos candidatos deverão retirar-se da sala de prova ao mesmo tempo, devendo assinar a Ata de Prova.
7. A responsabilidade referente à interpretação dos conteúdos das questões é exclusiva do candidato.
8. No caderno de prova, você poderá rabiscar, riscar e calcular.
9. Os gabaritos preliminares da prova objetiva serão divulgados na data descrita no Cronograma de Execução desse certame.



V1\_17/04/2024 10:47:56



**Novos medicamentos contra a obesidade estão chegando. Será que eles podem mudar o cenário atual?**

Por Tara Haelle

01 A recente aprovação nos Estados Unidos de outro medicamento contra a obesidade, o  
02 Zepbound, amplia as opções de remédios para controle de peso, mas ele vem com os mesmos  
03 desafios de custo e acesso que afetam outros medicamentos para perda de peso de sua classe.

04 Os medicamentos para controle de peso dessa classe são agonistas ou mímicos dos  
05 hormônios intestinais naturais que afetam o metabolismo do corpo e os sinais de fome no  
06 cérebro. No entanto, os medicamentos atualmente aprovados, versões sintéticas desses  
07 hormônios, são moléculas grandes, cuja fabricação é cara e demorada, o que significa preços  
08 altos para os consumidores e escassez crescente de medicamentos.

09 Além disso, a maioria desses medicamentos são injeções, em vez de pílulas orais, e  
10 geralmente exigem refrigeração para armazenamento. Com mais de quatro em cada dez  
11 norte-americanos – e quase 2 bilhões de pessoas em todo o mundo – afetados pela obesidade,  
12 a promessa desses novos medicamentos para tratar ... doença crônica que mais cresce no  
13 mundo tem se chocado com a realidade de seus problemas de custo e acesso.

14 Além da fabricação complexa, o pequeno número de medicamentos para obesidade no  
15 mercado significou menos concorrência, aumentando os preços para os consumidores. Isso é um  
16 problema, pois muitos planos de saúde privados ainda não cobrem medicamentos para  
17 obesidade. Embora os pesquisadores estejam desenvolvendo versões orais desses  
18 medicamentos – incluindo versões mais baratas e mais rápidas de fabricar e distribuir –, elas  
19 ainda não estão prontas para serem analisadas pelo FDA (*U.S. Food and Drug Administration*),  
20 e os remédios orais existentes não são tão eficazes quanto as injeções.

21 “O grande problema é o fato de que, no momento, não apenas os medicamentos são  
22 caros, mas também é difícil levar as injeções aos locais onde as pessoas podem precisar delas”,  
23 explica Ali Zentner, médico de controle de peso e diretor médico da *Revolution Medical Clinic* em  
24 Vancouver, no Canadá. “E nos Estados Unidos, por exemplo, a equidade depende da sua renda  
25 e do seu seguro saúde, não importa realmente onde você está”.

26 No entanto, cerca de meia dúzia de candidatos dessa mesma classe de medicamentos  
27 estão passando por testes clínicos e, como vários deles estão no caminho certo para serem  
28 submetidos à FDA nos próximos anos, os especialistas esperam que eles finalmente comecem a  
29 expandir o acesso para que o mundo possa começar a progredir no combate ... epidemia de  
30 obesidade.

31 Um medicamento em desenvolvimento que vem chamando a atenção é o Orforglipton, um  
32 medicamento semelhante aos agonistas já aprovados, mas que é uma molécula menor, o que  
33 torna sua produção mais fácil e barata. Também é um comprimido oral, e não uma injeção, que  
34 não é tão sensível ... temperatura de armazenamento quanto os medicamentos injetáveis.  
35 Embora esteja apenas entrando na fase 3 dos estudos, a eficácia observada com o Orforglipton  
36 em um estudo de fase 2 sugere que uma opção mais acessível não está fora de alcance.

37 Os remédios existentes estão “em uma forma que podemos usar facilmente, mas não  
38 podemos fazer um injetável com tanta facilidade”, diz Sean Wharton, professor adjunto da  
39 Universidade McMaster, no Canadá, e diretor médico da *Wharton Medical Clinic*, que está  
40 liderando a pesquisa sobre o Orforglipton. “Ter algo que você precisa tomar toda semana para  
41 os bilhões de pessoas em todo o planeta que vivem com obesidade significa que você precisa de  
42 um produto que possa chegar lá, que possa ser produzido em massa e depois distribuído de  
43 forma adequada”.

(Disponível em: [www.nationalgeographicbrasil.com/ciencia/2024/03/novos-medicamentos-contr-a-obesidade-estao-chegando-sera-que-eles-podem-mudar-o-cenario-atual](http://www.nationalgeographicbrasil.com/ciencia/2024/03/novos-medicamentos-contr-a-obesidade-estao-chegando-sera-que-eles-podem-mudar-o-cenario-atual) – texto adaptado especialmente para esta prova).

**QUESTÃO 01** – Considerando o acento indicativo de crase, assinale a alternativa que preenche, correta e respectivamente, as lacunas pontilhadas das linhas 12, 29 e 34.

- A) a – à – a
- B) à – a – à
- C) a – à – à
- D) à – à – à
- E) a – a – a

**QUESTÃO 02** – Considerando o exposto pelo texto, analise as assertivas a seguir:

- I. A aprovação nos Estados Unidos do medicamento Zepbound aumenta as opções disponíveis para o controle da obesidade, sendo mais acessível à população devido ao custo e à forma de disponibilização no mercado.
- II. A maioria dos medicamentos para controle de peso pertencentes à classe do Zepbound é administrada via oral, o que facilita sua administração e aumenta sua acessibilidade para os pacientes.
- III. Os medicamentos para controle de peso da classe do Zepbound são amplamente disponíveis em todo o mundo, facilitando o tratamento da obesidade em diversas regiões.

Quais estão INCORRETAS?

- A) Apenas I.
- B) Apenas II.
- C) Apenas I e III.
- D) Apenas II e III.
- E) I, II e III.

**QUESTÃO 03** – Analise as seguintes asserções e a relação proposta entre elas:

- I. É um problema a pouca quantidade de medicamentos para obesidade no mercado, o que resulta em menos concorrência e aumento dos preços para os consumidores.

**PORQUE**

- II. Isso afeta o acesso da população a esses medicamentos.

A respeito dessas asserções, assinale a alternativa correta.

- A) As asserções I e II são proposições verdadeiras, e a II é uma justificativa da I.
- B) As asserções I e II são proposições verdadeiras, mas a II não é uma justificativa da I.
- C) A asserção I é uma proposição verdadeira, e a II é uma proposição falsa.
- D) A asserção I é uma proposição falsa, e a II é uma proposição verdadeira.
- E) As asserções I e II são proposições falsas.

**QUESTÃO 04** – Considerando o exposto pelo texto, analise as assertivas abaixo, assinalando V, se verdadeiras, ou F, se falsas.

- ( ) O Orforglipron é um medicamento em desenvolvimento que apresenta uma produção mais fácil e barata do que os demais medicamentos citados no texto.
- ( ) O Orforglipron é uma injeção que requer cuidados com a temperatura de armazenamento, diferentemente dos medicamentos orais.
- ( ) Sean Wharton, professor adjunto da Universidade McMaster, lidera a pesquisa sobre o Orforglipron e afirma que é mais fácil produzir um injetável do que um comprimido oral.

A ordem correta de preenchimento dos parênteses, de cima para baixo, é:

- A) V – V – F.
- B) F – V – V.
- C) V – F – V.
- D) F – V – F.
- E) V – F – F.

**QUESTÃO 05** – No tocante aos recursos coesivos, assinale a alternativa correta.

- A) O pronome "ele" (l. 02) tem como referente o termo "peso", localizado na mesma linha.
- B) O vocábulo "cuja" (l. 07) indica que a fabricação mencionada se refere aos consumidores.
- C) O pronome "elas" (l. 18) se refere a "injeções" (l. 20).
- D) O termo "delas" (l. 22) tem como referente o vocábulo "injeções" (l. 22).
- E) O vocábulo "você" (l. 40) se refere ao professor Sean Wharton.

**QUESTÃO 06** – Na linha 16, o vocábulo "pois" transmite o sentido de \_\_\_\_\_. Por isso, pode ser substituído, sem alteração de sentido no trecho, por \_\_\_\_\_.

Assinale a alternativa que preenche, correta e respectivamente, as lacunas do trecho acima.

- A) justificativa – visto que
- B) adição – mas também
- C) oposição – porém
- D) alternância – ou
- E) adversidade – entretanto

**QUESTÃO 07** – Tendo em vista o trecho adaptado do texto "Ele vem com os mesmos desafios de custo e acesso", se a palavra sublinhada fosse flexionada no plural, quantas outras palavras necessitariam de alteração para manter a correta concordância verbo-nominal?

- A) 1.
- B) 2.
- C) 3.
- D) 4.
- E) 5.

**QUESTÃO 08** – Assinale a alternativa em que a palavra retirada do texto seja um advérbio.

- A) "recente" (l. 01).
- B) "outros" (l. 03).
- C) "sintéticas" (l. 06).
- D) "escassez" (l. 08).
- E) "geralmente" (l. 10).

**QUESTÃO 09** – Tendo em vista o fragmento adaptado do texto "Os medicamentos atualmente aprovados são moléculas grandes", assinale a alternativa correta.

- A) O sujeito é classificado como composto.
- B) A oração apresenta adjunto adverbial.
- C) O predicado é classificado como verbal.
- D) O termo "medicamentos" é um adjunto adnominal do sujeito.
- E) O fragmento apresenta complemento verbal.

**QUESTÃO 10** – Considerando o fragmento adaptado do texto "O pequeno número de medicamentos para obesidade no mercado significou menos concorrência", assinale a alternativa que apresenta a correta predicação do verbo "significou".

- A) Intransitivo.
- B) Transitivo direto.
- C) Transitivo indireto.
- D) Transitivo direto e indireto.
- E) De ligação.

**CONHECIMENTOS GERAIS**

**QUESTÃO 11** – A colonização de Augusto Pestana foi iniciada no ano de 1901, quando o engenheiro Dr. Augusto Pestana, na época chefe da comissão de terras da colônia de Ijuí, se responsabilizou pela medição das terras de:

- A) Serra Madeira.
- B) Serra Cadeado.
- C) Picada Madeira.
- D) Picada Cadeado.
- E) Augusto Cadeado.

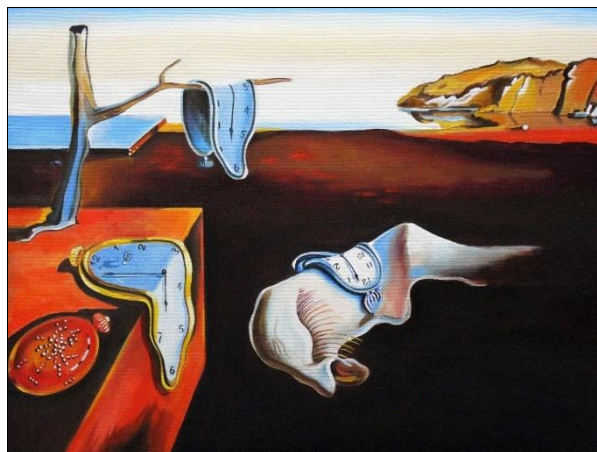
**QUESTÃO 12** – De acordo com o site da Prefeitura Municipal, em comparação com os demais municípios gaúchos, qual é a posição de Augusto Pestana no que diz respeito à qualidade de vida?

- A) 5ª.
- B) 50ª.
- C) 80ª.
- D) 135ª.
- E) 500ª.

**QUESTÃO 13** – Ex-jogador de futebol americano, considerado um dos grandes nomes desse esporte, que foi absolvido da acusação de ter matado sua ex-mulher e morreu no dia 10 de abril de 2024, aos 74 anos. O trecho refere-se a:

- A) Tom Brady.
- B) O. J. Simpson.
- C) Dan Marino.
- D) Jerry Rice.
- E) Brett Favre.

**QUESTÃO 14** – Qual artista pintou a obra surrealista abaixo, cujo nome é "A Persistência da Memória"?



- A) Salvador Dalí.
- B) Vicent Van Gogh.
- C) Romero Britto.
- D) Edvard Munch.
- E) Pablo Picasso.

**QUESTÃO 15** – Há 25 anos, uma brasileira foi indicada ao Oscar de Melhor Atriz, sendo a única brasileira indicada até os dias de hoje. A qual atriz o trecho se refere?

- A) Dercy Gonçalves.
- B) Nair Belo.
- C) Regina Duarte.
- D) Fernanda Montenegro.
- E) Glória Menezes.

**LEGISLAÇÃO/ESTRUTURA E FUNCIONAMENTO**

**QUESTÃO 16** – O Art. 5º do Plano de Carreira do Magistério do Município de Augusto Pestana dispõe que a Carreira do Magistério Público Municipal é constituída pelo conjunto de cargos efetivos de:

- I. Professor.
- II. Coordenador Pedagógico.
- III. Assessoria Administrativa.

Quais estão corretas?

- A) Apenas I.
- B) Apenas I e II.
- C) Apenas I e III.
- D) Apenas II e III.
- E) I, II e III.

**QUESTÃO 17** – De acordo com o Art. 11 do Plano de Carreira do Magistério do Município de Augusto Pestana, o merecimento para promoção à classe seguinte será avaliado a partir dos seguintes critérios, EXCETO:

- A) Projetos e trabalhos realizados.
- B) Responsabilidade.
- C) Pontualidade e assiduidade.
- D) Desempenho de forma resiliente.
- E) Realização de cursos de atualização e aperfeiçoamento profissional.

**QUESTÃO 18** – Sobre as férias, o Plano de Carreira do Magistério do Município de Augusto Pestana, em seu Art. 41, dispõe que:

- I. A aquisição do direito, a forma de concessão e o pagamento das férias seguirá a regra geral definida pelo Regime Jurídico dos Servidores.
- II. As férias dos profissionais da educação deverão ser gozadas, preferencialmente, com o período do recesso escolar.
- III. O membro do Magistério Público Municipal em exercício fora das unidades escolares goza de férias de acordo com o planejamento de férias do respectivo órgão.

Quais estão corretas?

- A) Apenas I.
- B) Apenas II.
- C) Apenas I e III.
- D) Apenas II e III.
- E) I, II e III.

**QUESTÃO 19** – A respeito do Regime de Trabalho, o Art. 34 do Plano de Carreira do Magistério do Município de Augusto Pestana estabelece que:

- I. O regime normal de trabalho dos professores será definido de acordo com a área de atuação para a Educação Básica em relação à qual seu provimento ficará atrelado.
- II. Para os professores da Educação Infantil e dos anos iniciais do Ensino Fundamental, a carga horária será de 20 (vinte) horas semanais, sendo que 1/5 (um quinto) desse período fica reservado para horas de atividades.
- III. Para os professores das séries/anos finais do Ensino Fundamental, a carga horária semanal será de 22 (vinte e duas) horas, sendo 1/3 (um terço) reservadas para horas de atividades.

Quais estão corretas?

- A) Apenas I.
- B) Apenas II.
- C) Apenas I e III.
- D) Apenas II e III.
- E) I, II e III.

**QUESTÃO 20** – O Art. 47 do Plano de Carreira do Magistério do Município de Augusto Pestana determina que o profissional da educação, detentor de cargo efetivo, lotado em escola de difícil acesso, perceberá, como gratificação \_\_\_\_\_ sobre o vencimento básico.

Assinale a alternativa que preenche corretamente a do trecho lacuna acima.

- A) 5%
- B) 7%
- C) 10%
- D) 12%
- E) 15%

**QUESTÃO 21** – A Lei de Diretrizes e Bases da Educação Nacional, em seu Art. 24, inciso III, prevê a possibilidade de a progressão parcial constar no regimento escolar dos estabelecimentos que adotam a progressão regular por série, desde que:

- A) Indicada a todos os alunos, independentemente de seu rendimento.
- B) Preservada a sequência do currículo.
- C) Seja ofertada apenas para alunos oriundos de outras escolas.
- D) Ofertada com exclusividade para acesso ao Ensino Fundamental.
- E) Ocorra obrigatoriamente no mesmo turno das aulas regulares.

**QUESTÃO 22** – A Base Nacional Comum Curricular (BNCC) expressa em seu texto que, de acordo com os êxitos estruturantes da Educação Infantil, devem ser assegurados seis direitos de aprendizagem e desenvolvimento para que as crianças tenham condições de aprender e se desenvolver. Estão entre eles, EXCETO:

- A) Conviver.
- B) Brincar.
- C) Expressar.
- D) Sintetizar.
- E) Explorar.



**QUESTÃO 23** – Segundo a Política Nacional para a Integração da Pessoa com Deficiência, no âmbito do Ministério dos Direitos Humanos, sobre o que compete à Secretaria Nacional dos Direitos da Pessoa com Deficiência, analise as afirmações abaixo:

1. Exercer a coordenação superior dos assuntos, das ações governamentais e das medidas referentes à pessoa portadora de deficiência.
2. Escolher, definir e alterar a execução dos planos, programas e projetos planejados pela Administração Pública Federal para a área.
3. Promover e incentivar a divulgação e o debate das questões concernentes à pessoa portadora de deficiência, visando à conscientização da sociedade.
4. Manifestar-se sobre a Política Nacional para a Integração da Pessoa Portadora de Deficiência, dos projetos federais a ela conexos, antes da liberação dos recursos respectivos.

O resultado da somatória dos números correspondentes às afirmações corretas é:

- A) 05.
- B) 07.
- C) 08.
- D) 09.
- E) 10.

**QUESTÃO 24** – Segundo o Plano Nacional de Educação (PNE), é uma de suas diretrizes a \_\_\_\_\_ dos profissionais da educação.

Assinale a alternativa que preenche corretamente a lacuna do trecho acima.

- A) valorização
- B) melhoria
- C) capacitação
- D) promoção
- E) flexibilização

**QUESTÃO 25** – As Diretrizes Curriculares Nacionais Gerais para a Educação Básica enfatizam que \_\_\_\_\_ é o conjunto de valores e práticas que proporcionam a produção e a socialização de significados no espaço social e que contribuem, intensamente, para a construção de identidades sociais e culturais dos estudantes.

Assinale a alternativa que preenche corretamente a lacuna do trecho acima.

- A) metodologia
- B) recurso
- C) didática
- D) planejamento
- E) currículo

## FUNDAMENTOS DA EDUCAÇÃO

**QUESTÃO 26** – Para Luckesi (2023), são tópicos que integram o roteiro de um Plano de Aula:

- I. Objetivo do ensino.
- II. Referências bibliográficas.
- III. Avaliação.

Quais estão corretas?

- A) Apenas I.
- B) Apenas II.
- C) Apenas I e III.
- D) Apenas II e III.
- E) I, II e III.

**QUESTÃO 27** – Ao comparar Piaget e Ausubel, identifica-se as seguintes semelhanças:

- I. Ambos são teóricos da aprendizagem da corrente comportamentalista.
- II. Fazem a interpretação do desenvolvimento cognitivo como um processo dinâmico.
- III. Analisam a estrutura cognitiva como constantemente modificada pela experiência.

Quais estão corretas?

- A) Apenas I.
- B) Apenas II.
- C) Apenas I e III.
- D) Apenas II e III.
- E) I, II e III.

**QUESTÃO 28** – Sobre a importância do planejamento escolar, Vasconcellos (2012) faz as seguintes afirmações:

- I. Planejar é traçar um plano de mediação e de intervenção na realidade.
- II. O planejamento é um processo permanente que envolve a prática escolar.
- III. O planejamento esboça de forma subjetiva e difusa o sonho e a intenção individual.

Quais estão corretas?

- A) Apenas I.
- B) Apenas I e II.
- C) Apenas I e III.
- D) Apenas II e III.
- E) I, II e III.

**QUESTÃO 29** – São características de uma metodologia ativa de aprendizagem, EXCETO:

- A) O aluno tem uma postura ativa, busca informações para resoluções de problemas.
- B) O aluno tem acesso a novas tecnologias educacionais.
- C) O conteúdo é apresentado aos alunos através de aulas essencialmente expositivas.
- D) O professor considera o ensino como um processo construcional.
- E) O professor identifica conteúdos relevantes às necessidades dos alunos e objetivos propostos pelo curso.

**QUESTÃO 30** – São características emblemáticas da Educação 4.0, EXCETO:

- A) A sala de aula e os alunos são vistos como seres homogêneos.
- B) Informação disponíveis através das TICs – tecnologias da informação e da comunicação.
- C) Ensino participativo, colaborativo e em rede.
- D) O aluno é autor do conhecimento através da pesquisa em projetos interdisciplinares.
- E) Pensamento crítico, centrado em problemas complexos e flexibilidade cognitiva.

**QUESTÃO 31** – Uma educação preocupada com as tendências do futuro deve dar ênfase para o desenvolvimento da(s):

- A) Capacidade de memorização e retenção de informações.
- B) Habilidades do trabalho individualizado e competitivo.
- C) Possibilidade de reprodução de conceitos adquiridos.
- D) Apropriação de técnicas de assimilação rápida de informações.
- E) Competências emocionais intra e interpessoais.

**QUESTÃO 32** – Segundo a Teoria das Inteligências Múltiplas de Howard Gardner, os grandes astros do esporte e os expoentes da arquitetura mundial têm, respectivamente, uma expressiva inteligência, sendo elas:

- A) Interpessoal e existencial.
- B) Cinestésico-corporal e existencial.
- C) Naturalista e cinestésico-corporal.
- D) Cinestésico-corporal e espacial.
- E) Espacial e interpessoal.

**QUESTÃO 33** – As etapas empatizar, definir, idear, prototipar e testar fazem parte de qual metodologia ativa?

- A) Espiral construtivista.
- B) *Design Thinking*.
- C) Seminário.
- D) Mapa mental.
- E) Júri simulado.

**QUESTÃO 34** – Em um processo de aprendizagem ativa, analise as seguintes afirmações sobre as características que a avaliação deve assumir:

1. Avaliações formativas ao longo do processo.
2. Monitoramento do desempenho dos alunos, seus avanços e suas dificuldades.
3. Elaboração de estratégias para o alcance dos objetivos propostos pelo curso.
4. Aplicação de testes individuais para medir o conhecimento do aluno sobre determinado conteúdo.

O resultado da somatória dos números correspondentes às afirmações corretas é:

- A) 06.
- B) 07.
- C) 08.
- D) 09.
- E) 10.

**QUESTÃO 35** – Sobre a aprendizagem mecânica, analise as assertivas a seguir:

- I. Consiste na aquisição e armazenamento de informações sem necessariamente pressupor a interação com outras já armazenadas.
- II. Há a necessidade do uso de subsunçores específicos.
- III. Ocorre no caso de memorização de nomes, fórmulas, dados etc.

Quais estão corretas?

- A) Apenas I.
- B) Apenas II.
- C) Apenas I e III.
- D) Apenas II e III.
- E) I, II e III.

**CONHECIMENTOS ESPECÍFICOS****The cherry blossoms' early peak bloom**

01 First, the green bud appears, sprouting from a tree branch like a fledgling peering skyward  
 02 from its mother's nest. The florets show up next, extending from the branch's center like a petal  
 03 unfurling to bask in the sun. This is followed by the elongation of a smattering of flower stalks,  
 04 from which a handful of puffy cherry blossoms finally open in a dazzling bloom. Lured by the  
 05 spellbinding visual and the chance to catch a whiff of the flowers' almond-like scent, Kyoto's  
 06 blooming cherry blossoms—or sakura—draw crowds from across the world. But the delicate  
 07 blooms appeared nearly two weeks earlier than when they used to emerge in 1850.

08 A 1,200-year record of cherry blossoms \_\_\_ (show) our current climate \_\_\_ (be) historically  
 09 unprecedented. Researcher Yasuyuki Aono of Osaka Metropolitan University has searched for and  
 10 collected cherry blossom flowering dates from diaries and chronicles written by emperors,  
 11 aristocrats, governors, and monks in Kyoto dating back to the 9th century. It's the longest-known  
 12 such data set in the world. He says data from Japan and America \_\_\_ (suggest) global shifts in  
 13 the dates of peak bloom season - approximately 13 days earlier on average in Kyoto and 3 days  
 14 in D.C. by decade.

15 That timing is one of the most valuable benchmarks for scientists tracking the impacts of  
 16 climate change on flowering plants. "We are now blowing by any experienced climate that we've  
 17 ever seen as human beings," said Elizabeth Wolkovich, an associate professor at the University of  
 18 British Columbia who studies plant communities and climate change. Global warming, largely  
 19 driven by fossil fuel combustion, propelled temperatures so high in 2023 that it became the hottest  
 20 year in history, followed by the warmest January and February on record.

21 Peak bloom, or the point at which nearly two-thirds of a tree's blossoms open, typically  
 22 lasts at least a week, but varies depending on weather conditions and species. Sometime between  
 23 the end of March and the beginning of April has historically been when the Yoshino Cherry, the  
 24 type of tree found throughout D.C., experiences peak bloom—but scientists believe that's changing  
 25 in response to the planet's rapidly warming temperatures.

26 Patrick Gonzalez, a climate change scientist and forest ecologist at the University of  
 27 California, Berkeley, says "In D.C., the advance in blooming is consistent with, but not scientifically  
 28 attributed to, human-caused climate change." This means that while scientists have detected a  
 29 change that is statistically different from natural variation, they haven't yet attributed it to  
 30 anthropogenic climate change. Other possible causal influences include the urban heat island  
 31 effect, he noted. That's where the research in Kyoto is critical. The city's sakura records go back  
 32 more than 1,200 years—offering up a treasure trove of historical weather data that has been  
 33 described as likely the longest annual record of phenology, or the study of biological life cycles,  
 34 anywhere on Earth.

(Available at: [www.nationalgeographic.com/environment/article/cherry-blossom-peak-bloom-climate-change-text](http://www.nationalgeographic.com/environment/article/cherry-blossom-peak-bloom-climate-change-text) specially adapted for this test)

**QUESTÃO 36** – Analyse the statements below about the text and mark T, if true, or F, if false.

- ( ) Scientists are certain the early cheery blossoming in Washington D.C. is happening due to global warming.
- ( ) In the "peak bloom", most of the cherry trees' flowers are open.
- ( ) Data suggests that in Washington D.C. the cheery blossoming is brought forward by 3 days every 10 years.

The correct order of filling the parentheses, from top to bottom, is:

- A) T – T – F.
- B) F – T – T.
- C) F – F – T.
- D) T – T – T.
- E) T – F – F.

---

**QUESTÃO 37** – Which of the following questions is NOT answered by the article?

- A) How do precipitation levels influence the changes in cherry blossom blooming times?
  - B) Who visits the blooming cherry blossoms in Kyoto?
  - C) Where does Yasuyuki Aono search for information about the cherry blossoms?
  - D) What is the earliest reference mentioned in the Japanese records of cherry blossom flowering dates?
  - E) What is Elizabeth Wolkovich's area of expertise?
- 

**QUESTÃO 38** – Mark the alternative that fills in, correctly and respectively, the gaps in the second paragraph with the simple present form of the verbs indicated in the parenthesis.

- A) show – are – suggest
  - B) shows – are – suggest
  - C) shows – is – suggests
  - D) show – do – suggests
  - E) show – does – suggest
- 

**QUESTÃO 39** – Mark the INCORRECT alternative about the underlined words throughout the text.

- A) "earlier than" (l. 07) is a comparative structure.
  - B) "earlier" (l. 07) is the comparative form of "early" – short adjectives that end in consonant + "y" have the "y" replaced by "i" before the suffix -er.
  - C) In the structure "the most valuable" (l. 15), "most" is used because "valuable" is a long adjective.
  - D) In "the hottest year in history" (l. 19-20), the superlative structure would be incorrect if the definite article were omitted.
  - E) In the structure "the warmest" (l. 20), "warmest" follows the same spelling rule as the superlative form of the adjective "good."
- 

**QUESTÃO 40** – In the context presented in the text, the highlighted word "Lured" (l. 04) could be replaced by all the alternatives below with no significant changes in meaning, EXCEPT for:

- A) Bewitched.
- B) Attracted.
- C) Enchanted.
- D) Alarmed.
- E) Charmed.