



DOMINGO DE MANHÃ

CÂMARA E PREFEITURA MUNICIPAL DE AUGUSTO PESTANA/RS CONCURSO PÚBLICO Nº 01/2024

PROFESSOR ANOS FINAIS DO ENSINO FUNDAMENTAL – GEOGRAFIA

INSTRUÇÕES

Leia atentamente e cumpra rigorosamente as instruções que seguem, pois elas são parte integrante das provas e das normas que regem esse certame.

1. Atente-se aos avisos contidos no quadro da sala.
2. Seus pertences deverão estar armazenados dentro de embalagem específica fornecida pelo fiscal, permanecendo em sua posse somente caneta esferográfica de ponta grossa, de material transparente, com tinta preferencialmente preta, lanche e água, se houver. A utilização de qualquer material não permitido em edital é expressamente proibida, acarretando a sua imediata eliminação do certame.
3. Certifique-se de que este caderno:
 - contém 40 (quarenta) questões;
 - **refere-se ao cargo para o qual realizou a inscrição.**
4. Cada questão oferece 5 (cinco) alternativas de respostas, representadas pelas letras A, B, C, D e E, sendo apenas 1 (uma) a resposta correta.
5. Será respeitado o tempo para realização da prova conforme previsto em edital, incluindo o preenchimento da grade de respostas.
6. Os três últimos candidatos deverão retirar-se da sala de prova ao mesmo tempo, devendo assinar a Ata de Prova.
7. A responsabilidade referente à interpretação dos conteúdos das questões é exclusiva do candidato.
8. No caderno de prova, você poderá rabiscar, riscar e calcular.
9. Os gabaritos preliminares da prova objetiva serão divulgados na data descrita no Cronograma de Execução desse certame.



V1_17/04/2024 10:47:56



Novos medicamentos contra a obesidade estão chegando. Será que eles podem mudar o cenário atual?

Por Tara Haelle

01 A recente aprovação nos Estados Unidos de outro medicamento contra a obesidade, o
02 Zepbound, amplia as opções de remédios para controle de peso, mas ele vem com os mesmos
03 desafios de custo e acesso que afetam outros medicamentos para perda de peso de sua classe.

04 Os medicamentos para controle de peso dessa classe são agonistas ou mímicos dos
05 hormônios intestinais naturais que afetam o metabolismo do corpo e os sinais de fome no
06 cérebro. No entanto, os medicamentos atualmente aprovados, versões sintéticas desses
07 hormônios, são moléculas grandes, cuja fabricação é cara e demorada, o que significa preços
08 altos para os consumidores e escassez crescente de medicamentos.

09 Além disso, a maioria desses medicamentos são injeções, em vez de pílulas orais, e
10 geralmente exigem refrigeração para armazenamento. Com mais de quatro em cada dez
11 norte-americanos – e quase 2 bilhões de pessoas em todo o mundo – afetados pela obesidade,
12 a promessa desses novos medicamentos para tratar ... doença crônica que mais cresce no
13 mundo tem se chocado com a realidade de seus problemas de custo e acesso.

14 Além da fabricação complexa, o pequeno número de medicamentos para obesidade no
15 mercado significou menos concorrência, aumentando os preços para os consumidores. Isso é um
16 problema, pois muitos planos de saúde privados ainda não cobrem medicamentos para
17 obesidade. Embora os pesquisadores estejam desenvolvendo versões orais desses
18 medicamentos – incluindo versões mais baratas e mais rápidas de fabricar e distribuir –, elas
19 ainda não estão prontas para serem analisadas pelo FDA (*U.S. Food and Drug Administration*),
20 e os remédios orais existentes não são tão eficazes quanto as injeções.

21 “O grande problema é o fato de que, no momento, não apenas os medicamentos são
22 caros, mas também é difícil levar as injeções aos locais onde as pessoas podem precisar delas”,
23 explica Ali Zentner, médico de controle de peso e diretor médico da *Revolution Medical Clinic* em
24 Vancouver, no Canadá. “E nos Estados Unidos, por exemplo, a equidade depende da sua renda
25 e do seu seguro saúde, não importa realmente onde você está”.

26 No entanto, cerca de meia dúzia de candidatos dessa mesma classe de medicamentos
27 estão passando por testes clínicos e, como vários deles estão no caminho certo para serem
28 submetidos à FDA nos próximos anos, os especialistas esperam que eles finalmente comecem a
29 expandir o acesso para que o mundo possa começar a progredir no combate ... epidemia de
30 obesidade.

31 Um medicamento em desenvolvimento que vem chamando a atenção é o Orforglipton, um
32 medicamento semelhante aos agonistas já aprovados, mas que é uma molécula menor, o que
33 torna sua produção mais fácil e barata. Também é um comprimido oral, e não uma injeção, que
34 não é tão sensível ... temperatura de armazenamento quanto os medicamentos injetáveis.
35 Embora esteja apenas entrando na fase 3 dos estudos, a eficácia observada com o Orforglipton
36 em um estudo de fase 2 sugere que uma opção mais acessível não está fora de alcance.

37 Os remédios existentes estão “em uma forma que podemos usar facilmente, mas não
38 podemos fazer um injetável com tanta facilidade”, diz Sean Wharton, professor adjunto da
39 Universidade McMaster, no Canadá, e diretor médico da *Wharton Medical Clinic*, que está
40 liderando a pesquisa sobre o Orforglipton. “Ter algo que você precisa tomar toda semana para
41 os bilhões de pessoas em todo o planeta que vivem com obesidade significa que você precisa de
42 um produto que possa chegar lá, que possa ser produzido em massa e depois distribuído de
43 forma adequada”.

(Disponível em: www.nationalgeographicbrasil.com/ciencia/2024/03/novos-medicamentos-contr-a-obesidade-estao-chegando-sera-que-eles-podem-mudar-o-cenario-atual – texto adaptado especialmente para esta prova).

QUESTÃO 01 – Considerando o acento indicativo de crase, assinale a alternativa que preenche, correta e respectivamente, as lacunas pontilhadas das linhas 12, 29 e 34.

- A) a – à – a
- B) à – a – à
- C) a – à – à
- D) à – à – à
- E) a – a – a

QUESTÃO 02 – Considerando o exposto pelo texto, analise as assertivas a seguir:

- I. A aprovação nos Estados Unidos do medicamento Zepbound aumenta as opções disponíveis para o controle da obesidade, sendo mais acessível à população devido ao custo e à forma de disponibilização no mercado.
- II. A maioria dos medicamentos para controle de peso pertencentes à classe do Zepbound é administrada via oral, o que facilita sua administração e aumenta sua acessibilidade para os pacientes.
- III. Os medicamentos para controle de peso da classe do Zepbound são amplamente disponíveis em todo o mundo, facilitando o tratamento da obesidade em diversas regiões.

Quais estão INCORRETAS?

- A) Apenas I.
- B) Apenas II.
- C) Apenas I e III.
- D) Apenas II e III.
- E) I, II e III.

QUESTÃO 03 – Analise as seguintes asserções e a relação proposta entre elas:

- I. É um problema a pouca quantidade de medicamentos para obesidade no mercado, o que resulta em menos concorrência e aumento dos preços para os consumidores.

PORQUE

- II. Isso afeta o acesso da população a esses medicamentos.

A respeito dessas asserções, assinale a alternativa correta.

- A) As asserções I e II são proposições verdadeiras, e a II é uma justificativa da I.
- B) As asserções I e II são proposições verdadeiras, mas a II não é uma justificativa da I.
- C) A asserção I é uma proposição verdadeira, e a II é uma proposição falsa.
- D) A asserção I é uma proposição falsa, e a II é uma proposição verdadeira.
- E) As asserções I e II são proposições falsas.

QUESTÃO 04 – Considerando o exposto pelo texto, analise as assertivas abaixo, assinalando V, se verdadeiras, ou F, se falsas.

- () O Orforglipron é um medicamento em desenvolvimento que apresenta uma produção mais fácil e barata do que os demais medicamentos citados no texto.
- () O Orforglipron é uma injeção que requer cuidados com a temperatura de armazenamento, diferentemente dos medicamentos orais.
- () Sean Wharton, professor adjunto da Universidade McMaster, lidera a pesquisa sobre o Orforglipron e afirma que é mais fácil produzir um injetável do que um comprimido oral.

A ordem correta de preenchimento dos parênteses, de cima para baixo, é:

- A) V – V – F.
- B) F – V – V.
- C) V – F – V.
- D) F – V – F.
- E) V – F – F.

QUESTÃO 05 – No tocante aos recursos coesivos, assinale a alternativa correta.

- A) O pronome “ele” (l. 02) tem como referente o termo “peso”, localizado na mesma linha.
- B) O vocábulo “cuja” (l. 07) indica que a fabricação mencionada se refere aos consumidores.
- C) O pronome “elas” (l. 18) se refere a “injeções” (l. 20).
- D) O termo “delas” (l. 22) tem como referente o vocábulo “injeções” (l. 22).
- E) O vocábulo “você” (l. 40) se refere ao professor Sean Wharton.

QUESTÃO 06 – Na linha 16, o vocábulo “pois” transmite o sentido de _____. Por isso, pode ser substituído, sem alteração de sentido no trecho, por _____.

Assinale a alternativa que preenche, correta e respectivamente, as lacunas do trecho acima.

- A) justificativa – visto que
- B) adição – mas também
- C) oposição – porém
- D) alternância – ou
- E) adversidade – entretanto

QUESTÃO 07 – Tendo em vista o trecho adaptado do texto “Ele vem com os mesmos desafios de custo e acesso”, se a palavra sublinhada fosse flexionada no plural, quantas outras palavras necessitariam de alteração para manter a correta concordância verbo-nominal?

- A) 1.
- B) 2.
- C) 3.
- D) 4.
- E) 5.

QUESTÃO 08 – Assinale a alternativa em que a palavra retirada do texto seja um advérbio.

- A) “recente” (l. 01).
- B) “outros” (l. 03).
- C) “sintéticas” (l. 06).
- D) “escassez” (l. 08).
- E) “geralmente” (l. 10).

QUESTÃO 09 – Tendo em vista o fragmento adaptado do texto “Os medicamentos atualmente aprovados são moléculas grandes”, assinale a alternativa correta.

- A) O sujeito é classificado como composto.
- B) A oração apresenta adjunto adverbial.
- C) O predicado é classificado como verbal.
- D) O termo “medicamentos” é um adjunto adnominal do sujeito.
- E) O fragmento apresenta complemento verbal.

QUESTÃO 10 – Considerando o fragmento adaptado do texto “O pequeno número de medicamentos para obesidade no mercado significou menos concorrência”, assinale a alternativa que apresenta a correta predicação do verbo “significou”.

- A) Intransitivo.
- B) Transitivo direto.
- C) Transitivo indireto.
- D) Transitivo direto e indireto.
- E) De ligação.

CONHECIMENTOS GERAIS

QUESTÃO 11 – A colonização de Augusto Pestana foi iniciada no ano de 1901, quando o engenheiro Dr. Augusto Pestana, na época chefe da comissão de terras da colônia de Ijuí, se responsabilizou pela medição das terras de:

- A) Serra Madeira.
- B) Serra Cadeado.
- C) Picada Madeira.
- D) Picada Cadeado.
- E) Augusto Cadeado.

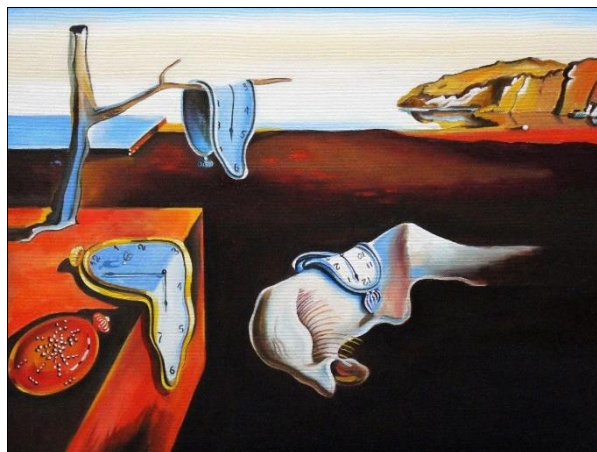
QUESTÃO 12 – De acordo com o site da Prefeitura Municipal, em comparação com os demais municípios gaúchos, qual é a posição de Augusto Pestana no que diz respeito à qualidade de vida?

- A) 5ª.
- B) 50ª.
- C) 80ª.
- D) 135ª.
- E) 500ª.

QUESTÃO 13 – Ex-jogador de futebol americano, considerado um dos grandes nomes desse esporte, que foi absolvido da acusação de ter matado sua ex-mulher e morreu no dia 10 de abril de 2024, aos 74 anos. O trecho refere-se a:

- A) Tom Brady.
- B) O. J. Simpson.
- C) Dan Marino.
- D) Jerry Rice.
- E) Brett Favre.

QUESTÃO 14 – Qual artista pintou a obra surrealista abaixo, cujo nome é "A Persistência da Memória"?



- A) Salvador Dalí.
- B) Vicent Van Gogh.
- C) Romero Britto.
- D) Edvard Munch.
- E) Pablo Picasso.

QUESTÃO 15 – Há 25 anos, uma brasileira foi indicada ao Oscar de Melhor Atriz, sendo a única brasileira indicada até os dias de hoje. A qual atriz o trecho se refere?

- A) Dercy Gonçalves.
- B) Nair Belo.
- C) Regina Duarte.
- D) Fernanda Montenegro.
- E) Glória Menezes.

LEGISLAÇÃO/ESTRUTURA E FUNCIONAMENTO

QUESTÃO 16 – O Art. 5º do Plano de Carreira do Magistério do Município de Augusto Pestana dispõe que a Carreira do Magistério Público Municipal é constituída pelo conjunto de cargos efetivos de:

- I. Professor.
- II. Coordenador Pedagógico.
- III. Assessoria Administrativa.

Quais estão corretas?

- A) Apenas I.
- B) Apenas I e II.
- C) Apenas I e III.
- D) Apenas II e III.
- E) I, II e III.

QUESTÃO 17 – De acordo com o Art. 11 do Plano de Carreira do Magistério do Município de Augusto Pestana, o merecimento para promoção à classe seguinte será avaliado a partir dos seguintes critérios, EXCETO:

- A) Projetos e trabalhos realizados.
- B) Responsabilidade.
- C) Pontualidade e assiduidade.
- D) Desempenho de forma resiliente.
- E) Realização de cursos de atualização e aperfeiçoamento profissional.

QUESTÃO 18 – Sobre as férias, o Plano de Carreira do Magistério do Município de Augusto Pestana, em seu Art. 41, dispõe que:

- I. A aquisição do direito, a forma de concessão e o pagamento das férias seguirá a regra geral definida pelo Regime Jurídico dos Servidores.
- II. As férias dos profissionais da educação deverão ser gozadas, preferencialmente, com o período do recesso escolar.
- III. O membro do Magistério Público Municipal em exercício fora das unidades escolares goza de férias de acordo com o planejamento de férias do respectivo órgão.

Quais estão corretas?

- A) Apenas I.
- B) Apenas II.
- C) Apenas I e III.
- D) Apenas II e III.
- E) I, II e III.

QUESTÃO 19 – A respeito do Regime de Trabalho, o Art. 34 do Plano de Carreira do Magistério do Município de Augusto Pestana estabelece que:

- I. O regime normal de trabalho dos professores será definido de acordo com a área de atuação para a Educação Básica em relação à qual seu provimento ficará atrelado.
- II. Para os professores da Educação Infantil e dos anos iniciais do Ensino Fundamental, a carga horária será de 20 (vinte) horas semanais, sendo que 1/5 (um quinto) desse período fica reservado para horas de atividades.
- III. Para os professores das séries/anos finais do Ensino Fundamental, a carga horária semanal será de 22 (vinte e duas) horas, sendo 1/3 (um terço) reservadas para horas de atividades.

Quais estão corretas?

- A) Apenas I.
- B) Apenas II.
- C) Apenas I e III.
- D) Apenas II e III.
- E) I, II e III.

QUESTÃO 20 – O Art. 47 do Plano de Carreira do Magistério do Município de Augusto Pestana determina que o profissional da educação, detentor de cargo efetivo, lotado em escola de difícil acesso, perceberá, como gratificação _____ sobre o vencimento básico.

Assinale a alternativa que preenche corretamente a do trecho lacuna acima.

- A) 5%
- B) 7%
- C) 10%
- D) 12%
- E) 15%

QUESTÃO 21 – A Lei de Diretrizes e Bases da Educação Nacional, em seu Art. 24, inciso III, prevê a possibilidade de a progressão parcial constar no regimento escolar dos estabelecimentos que adotam a progressão regular por série, desde que:

- A) Indicada a todos os alunos, independentemente de seu rendimento.
- B) Preservada a sequência do currículo.
- C) Seja ofertada apenas para alunos oriundos de outras escolas.
- D) Ofertada com exclusividade para acesso ao Ensino Fundamental.
- E) Ocorra obrigatoriamente no mesmo turno das aulas regulares.

QUESTÃO 22 – A Base Nacional Comum Curricular (BNCC) expressa em seu texto que, de acordo com os êxitos estruturantes da Educação Infantil, devem ser assegurados seis direitos de aprendizagem e desenvolvimento para que as crianças tenham condições de aprender e se desenvolver. Estão entre eles, EXCETO:

- A) Conviver.
- B) Brincar.
- C) Expressar.
- D) Sintetizar.
- E) Explorar.

QUESTÃO 23 – Segundo a Política Nacional para a Integração da Pessoa com Deficiência, no âmbito do Ministério dos Direitos Humanos, sobre o que compete à Secretaria Nacional dos Direitos da Pessoa com Deficiência, analise as afirmações abaixo:

1. Exercer a coordenação superior dos assuntos, das ações governamentais e das medidas referentes à pessoa portadora de deficiência.
2. Escolher, definir e alterar a execução dos planos, programas e projetos planejados pela Administração Pública Federal para a área.
3. Promover e incentivar a divulgação e o debate das questões concernentes à pessoa portadora de deficiência, visando à conscientização da sociedade.
4. Manifestar-se sobre a Política Nacional para a Integração da Pessoa Portadora de Deficiência, dos projetos federais a ela conexos, antes da liberação dos recursos respectivos.

O resultado da somatória dos números correspondentes às afirmações corretas é:

- A) 05.
- B) 07.
- C) 08.
- D) 09.
- E) 10.

QUESTÃO 24 – Segundo o Plano Nacional de Educação (PNE), é uma de suas diretrizes a _____ dos profissionais da educação.

Assinale a alternativa que preenche corretamente a lacuna do trecho acima.

- A) valorização
- B) melhoria
- C) capacitação
- D) promoção
- E) flexibilização

QUESTÃO 25 – As Diretrizes Curriculares Nacionais Gerais para a Educação Básica enfatizam que _____ é o conjunto de valores e práticas que proporcionam a produção e a socialização de significados no espaço social e que contribuem, intensamente, para a construção de identidades sociais e culturais dos estudantes.

Assinale a alternativa que preenche corretamente a lacuna do trecho acima.

- A) metodologia
- B) recurso
- C) didática
- D) planejamento
- E) currículo

FUNDAMENTOS DA EDUCAÇÃO

QUESTÃO 26 – Para Luckesi (2023), são tópicos que integram o roteiro de um Plano de Aula:

- I. Objetivo do ensino.
- II. Referências bibliográficas.
- III. Avaliação.

Quais estão corretas?

- A) Apenas I.
- B) Apenas II.
- C) Apenas I e III.
- D) Apenas II e III.
- E) I, II e III.

QUESTÃO 27 – Ao comparar Piaget e Ausubel, identifica-se as seguintes semelhanças:

- I. Ambos são teóricos da aprendizagem da corrente comportamentalista.
- II. Fazem a interpretação do desenvolvimento cognitivo como um processo dinâmico.
- III. Analisam a estrutura cognitiva como constantemente modificada pela experiência.

Quais estão corretas?

- A) Apenas I.
- B) Apenas II.
- C) Apenas I e III.
- D) Apenas II e III.
- E) I, II e III.

QUESTÃO 28 – Sobre a importância do planejamento escolar, Vasconcellos (2012) faz as seguintes afirmações:

- I. Planejar é traçar um plano de mediação e de intervenção na realidade.
- II. O planejamento é um processo permanente que envolve a prática escolar.
- III. O planejamento esboça de forma subjetiva e difusa o sonho e a intenção individual.

Quais estão corretas?

- A) Apenas I.
- B) Apenas I e II.
- C) Apenas I e III.
- D) Apenas II e III.
- E) I, II e III.

QUESTÃO 29 – São características de uma metodologia ativa de aprendizagem, EXCETO:

- A) O aluno tem uma postura ativa, busca informações para resoluções de problemas.
- B) O aluno tem acesso a novas tecnologias educacionais.
- C) O conteúdo é apresentado aos alunos através de aulas essencialmente expositivas.
- D) O professor considera o ensino como um processo construcional.
- E) O professor identifica conteúdos relevantes às necessidades dos alunos e objetivos propostos pelo curso.

QUESTÃO 30 – São características emblemáticas da Educação 4.0, EXCETO:

- A) A sala de aula e os alunos são vistos como seres homogêneos.
- B) Informação disponíveis através das TICs – tecnologias da informação e da comunicação.
- C) Ensino participativo, colaborativo e em rede.
- D) O aluno é autor do conhecimento através da pesquisa em projetos interdisciplinares.
- E) Pensamento crítico, centrado em problemas complexos e flexibilidade cognitiva.

QUESTÃO 31 – Uma educação preocupada com as tendências do futuro deve dar ênfase para o desenvolvimento da(s):

- A) Capacidade de memorização e retenção de informações.
- B) Habilidades do trabalho individualizado e competitivo.
- C) Possibilidade de reprodução de conceitos adquiridos.
- D) Apropriação de técnicas de assimilação rápida de informações.
- E) Competências emocionais intra e interpessoais.

QUESTÃO 32 – Segundo a Teoria das Inteligências Múltiplas de Howard Gardner, os grandes astros do esporte e os expoentes da arquitetura mundial têm, respectivamente, uma expressiva inteligência, sendo elas:

- A) Interpessoal e existencial.
- B) Cinestésico-corporal e existencial.
- C) Naturalista e cinestésico-corporal.
- D) Cinestésico-corporal e espacial.
- E) Espacial e interpessoal.

QUESTÃO 33 – As etapas empatizar, definir, idear, prototipar e testar fazem parte de qual metodologia ativa?

- A) Espiral construtivista.
- B) *Design Thinking*.
- C) Seminário.
- D) Mapa mental.
- E) Júri simulado.

QUESTÃO 34 – Em um processo de aprendizagem ativa, analise as seguintes afirmações sobre as características que a avaliação deve assumir:

1. Avaliações formativas ao longo do processo.
2. Monitoramento do desempenho dos alunos, seus avanços e suas dificuldades.
3. Elaboração de estratégias para o alcance dos objetivos propostos pelo curso.
4. Aplicação de testes individuais para medir o conhecimento do aluno sobre determinado conteúdo.

O resultado da somatória dos números correspondentes às afirmações corretas é:

- A) 06.
- B) 07.
- C) 08.
- D) 09.
- E) 10.

QUESTÃO 35 – Sobre a aprendizagem mecânica, analise as assertivas a seguir:

- I. Consiste na aquisição e armazenamento de informações sem necessariamente pressupor a interação com outras já armazenadas.
- II. Há a necessidade do uso de subsunçores específicos.
- III. Ocorre no caso de memorização de nomes, fórmulas, dados etc.

Quais estão corretas?

- A) Apenas I.
- B) Apenas II.
- C) Apenas I e III.
- D) Apenas II e III.
- E) I, II e III.

CONHECIMENTOS ESPECÍFICOS

QUESTÃO 36 – Na Base Nacional Comum Curricular (BNCC), verifica-se que o raciocínio geográfico, uma maneira de exercitar o pensamento espacial, aplica determinados princípios para compreender aspectos fundamentais da realidade no âmbito do ensino da Geografia. Sendo assim, relacione a Coluna 1 à Coluna 2, associando tais princípios às suas respectivas descrições.

Coluna 1

1. Conexão.
2. Distribuição.
3. Extensão.
4. Localização.
5. Ordem.

Coluna 2

- () É o princípio geográfico de maior complexidade. Refere-se ao modo de estruturação do espaço de acordo com as regras da própria sociedade que o produziu.
- () Espaço finito e contínuo delimitado pela ocorrência do fenômeno geográfico.
- () Posição particular de um objeto na superfície terrestre. A localização pode ser absoluta (definida por um sistema de coordenadas geográficas) ou relativa (expressa por meio de relações espaciais topológicas ou por interações espaciais).
- () Um fenômeno geográfico nunca acontece isoladamente, mas sempre em interação com outros fenômenos próximos ou distantes.
- () Exprime como os objetos se repartem pelo espaço.

A ordem correta de preenchimento dos parênteses, de cima para baixo, é:

- A) 1 – 2 – 3 – 4 – 5.
- B) 3 – 1 – 5 – 2 – 4.
- C) 5 – 3 – 4 – 1 – 2.
- D) 4 – 5 – 2 – 3 – 1.
- E) 5 – 4 – 3 – 2 – 1.

QUESTÃO 37 – Em quase meio século de carreira acadêmica, o renomado geógrafo brasileiro Milton Santos desenvolveu propostas teórico-metodológicas de notória contribuição para as Ciências Sociais, principalmente para a Geografia. Quando escreveu sobre o conceito de paisagem em seu livro “Metamorfose do Espaço Habitado”, descreveu-a como:

- A) Meio ecológico, conjunto de complexos territoriais que constituem a base física do trabalho humano.
- B) Ápice do processo de internacionalização do mundo capitalista.
- C) Processo de organização e divisão do espaço geográfico, de acordo com critérios que podem ser políticos, econômicos, sociais ou culturais. Também pode se dar como um mecanismo de controle social que tende a estabelecer fronteiras e limites entre regiões, países ou comunidades, através de critérios que também podem ser de pertencimento e identitário.
- D) Tudo aquilo que está no domínio do visível como materialização de um instante da sociedade, composta de objetos que podem ser identificados no horizonte, formada por volumes, mas também por cores, odores, sons, entre outros elementos.
- E) Concebida, em princípio, como funcional em relação ao modo de produção global, que dá sentido à sua realidade interna. Isso não significa que cada região não tenha suas particularidades.

QUESTÃO 38 – De acordo com o biólogo e meteorologista inglês Luke Howard, que em 1803 escreveu o artigo “Sobre a modificação das Nuvens”, no qual ele estabelece um sistema de classificação para as nuvens (com nomenclatura em latim) que vigora até hoje, *cirrus* são nuvens _____ que têm altitude entre 6.000 e 13.000 metros. *Cumulonimbus* são nuvens com desenvolvimento _____ e altitude de até 13.000 metros, compostas por água e gelo. *Cirrocumulos* são nuvens que têm altitude de 6.000 a 13.000 metros, compostas por _____.

Assinale a alternativa que preenche, correta e respectivamente, as lacunas do trecho acima.

- A) altas – horizontal – gelo
- B) altas – vertical – gelo
- C) médias – vertical – água
- D) altas – horizontal – água
- E) baixas – médio – gelo

QUESTÃO 39 – O interior do nosso planeta está organizado como um núcleo cercado por camadas praticamente concêntricas de material, sendo aquecido de forma desigual pelo decaimento radioativo de elementos instáveis. Quais são as camadas do planeta Terra, sabendo que a última é a crosta?

- A) Núcleo inferior, núcleo exterior, manto inferior, manto superior e ozonofera.
- B) Núcleo central, núcleo externo, manto interno, manto externo e ionosfera.
- C) Núcleo interno, núcleo externo, manto interno, manto externo e litosfera.
- D) Núcleo inferior, núcleo superior, manto interno, manto externo e astenosfera.
- E) Núcleo central, núcleo externo, manto inferior, manto superior e astenosfera.

QUESTÃO 40 – O vento, genericamente definido, é o movimento horizontal do ar sobre a superfície do planeta. A turbulência acrescenta correntes ascendentes e descendentes, além de uma componente vertical à essa definição. As duas principais propriedades do vento são a velocidade e a direção, e existem instrumentos que medem cada uma delas. Quatro forças determinam a velocidade e a direção dos ventos. São elas, EXCETO a força:

- A) De isóbara.
- B) Gravitacional.
- C) Do gradiente de pressão.
- D) De Coriolis.
- E) De fricção.