

CONCURSO PÚBLICO

FUNDAÇÃO DE SERVIÇOS DE SAÚDE DO ESTADO DE MATO GROSSO DO SUL
SAD/SES/FUNSAU

EDITAL N.º 001/2024

ENGENHEIRO CLÍNICO

Duração: 4h (quatro horas)

Leia atentamente as instruções abaixo:

01 Você recebeu do fiscal o seguinte material:

a) Este caderno, com **80 (oitenta)** questões da prova objetiva, sem repetição ou falha, conforme distribuição abaixo:

CONHECIMENTOS BÁSICOS			CONHECIMENTOS ESPECÍFICOS
LÍNGUA PORTUGUESA	NOÇÕES DE INFORMÁTICA	CONHECIMENTOS SOBRE SAÚDE PÚBLICA	
1 a 15	16 a 25	26 a 40	41 a 80

b) Um cartão de respostas destinado às respostas das questões objetivas.

- 02 Verifique se este material está em ordem e se o seu nome, RG, cargo e número de inscrição conferem com os dados que aparecem no cartão de respostas. Caso contrário, notifique imediatamente o fiscal.
- 03 Após a conferência, o candidato deverá assinar no espaço próprio do cartão de respostas, com caneta esferográfica de tinta na cor azul ou preta.
- 04 No cartão de respostas da prova objetiva, a marcação da alternativa correta deve ser feita cobrindo a letra correspondente ao número da questão e preenchendo todo o espaço interno, com caneta esferográfica de tinta na cor azul ou preta, de forma contínua e densa.
- Exemplo: A B C D E
- 05 Para cada uma das questões objetivas, são apresentadas **5 (cinco)** alternativas classificadas com as letras (A, B, C, D e E), mas só uma responde adequadamente à questão proposta. O candidato deverá assinalar somente uma alternativa. A marcação em mais de uma alternativa anula a questão, mesmo que uma das respostas esteja correta.
- 06 O candidato poderá entregar seu cartão de respostas, seu caderno de questões e retirar-se da sala de prova somente depois de decorrida **2 (duas)** horas do início da prova. O candidato que insistir em sair da sala de prova, descumprindo o aqui disposto, deverá assinar o Termo de Ocorrência declarando sua desistência do Concurso Público, que será lavrado pelo Coordenador do local.
- 07 **Não** será permitido ao candidato retirar-se do local de prova a qualquer tempo portando o caderno de questões, **em hipótese alguma**.
- 08 Será fornecida folha específica para rascunho, na qual o candidato poderá anotar manualmente as alternativas marcadas no respectivo cartão de respostas. Ao terminar a prova, o candidato entregará, obrigatoriamente, seu cartão de respostas e o seu caderno de questões ao fiscal da sala, sob pena de eliminação do concurso.
- 09 Reserve os **30 (trinta)** minutos finais para marcar seu cartão de respostas. Os rascunhos e as marcações assinaladas no caderno de questões não serão levados em consideração.
- 10 Os **3 (três)** últimos candidatos permanecerão sentados até que todos concluam a prova ou que termine o seu tempo de duração, devendo assinar a ata de sala e retirar-se juntos.

NOME: _____

INSCRIÇÃO: _____

CARGO: _____

LOCAL: Campo Grande - MS

Data: 21/04/2024 Horário: _____

LÍNGUA PORTUGUESA

Leia o texto a seguir:

Como o ambiente afeta o bem-estar das pessoas

Essa interação entre o meio ambiente e a saúde pública aborda aspectos que influenciam o bem-estar e inclui fatores físicos, químicos e biológicos. Juntas, essas condições são chamadas de determinantes ambientais da saúde, explica a Opas (Organização Pan-Americana da Saúde).

Dados da Organização Mundial da Saúde (OMS) mostram que ambientes mais saudáveis poderiam evitar quase um quarto da carga global de doenças. Em 2016, a agência estimou que 13,7 milhões de mortes (representando 24% dos óbitos mundiais) foram causadas por riscos ambientais modificáveis.

As doenças não transmissíveis, incluindo doença cardíaca isquêmica, doenças respiratórias crônicas e câncer, são as condições mais comuns. Elas são seguidas por lesões, infecções respiratórias e derrames.

A Organização Pan-Americana destaca que aproximadamente 28 milhões de pessoas não têm acesso a uma fonte de água adequada e 15,6 milhões de pessoas defecam ao ar livre, o que resulta em quase 30 mil mortes evitáveis por ano.

Além disso, a exposição a produtos químicos tóxicos pode levar a distúrbios de saúde crônicos e, muitas vezes, irreversíveis, como problemas congênitos e de desenvolvimento neurológico e doenças associadas à desregulação endócrina.

Os fatores relacionados ao clima estão afetando cada vez mais a saúde e o bem-estar da população latino-americana.

Conforme relatado pela Opas, eventos climáticos extremos (como ondas de calor), insegurança alimentar e poluição do ar, entre outros, podem levar ao aumento de doenças respiratórias e cardiovasculares, lesões e mortes prematuras.

"Ar limpo, clima estável, água adequada, saneamento e higiene, uso seguro de produtos químicos, proteção contra radiação, locais de trabalho seguros, práticas agrícolas sólidas, cidades e ambientes construídos que conduzam a uma natureza preservada são todos pré-requisitos para uma boa saúde", conclui o órgão internacional.

Fonte: <https://www.nationalgeographicbrasil.com/meio-ambiente/2023/09/saude-ambiental-o-que-e-e-qual-a-sua-importancia>. Acesso em: 04 mar. 2024. Adaptado.

1. A leitura atenta do texto permite a inferência de que:

- A) fatores físicos, biológicos e químicos produzem a maior parte das doenças transmissíveis
- B) é possível reduzir o número de mortes, caso haja condições ambientais sob maior controle
- C) determinantes ambientais de saúde são situações que afetam a natureza, especialmente lugares mais secos
- D) somente na América Latina as pessoas ainda morrem por falta de acesso a água potável e por falta de higiene
- E) os dados da Organização Mundial da Saúde divergem muito dos apresentados pela Organização Pan-Americana de Saúde

2. O objetivo do texto é:

- A) tecer relatos sobre situações adversas em diferentes lugares do mundo
- B) alertar os governantes quanto à necessidade de preservação das florestas
- C) apresentar um estudo científico voltado para os pesquisadores e para a comunidade científica em específico
- D) informar o leitor com relação à importância da preservação do meio ambiente, em prol da saúde da população
- E) indicar quais doenças transmissíveis e não transmissíveis podem ser disseminadas por conta da falta de saúde ambiental

3. O texto emprega uma linguagem essencialmente:

- A) denotativa, pois é marcado por grande número de metáforas
- B) denotativa, pois emprega palavras e expressões em seus usos mais objetivos e literais
- C) conotativa, pois é construído a partir de frases subjetivas
- D) conotativa, pois conta com referências a dados científicos atualizados
- E) ora denotativa ora conotativa, pois mescla figuras de linguagem amplamente utilizadas com linguagem rebuscada.

4. Em "Em 2016, a agência estimou que 13,7 milhões de mortes (representando 24% dos óbitos mundiais) foram causadas por riscos ambientais modificáveis" (2º parágrafo), com base no texto, o termo destacado faz referência à:

- A) saúde ambiental
- B) carga global de doenças
- C) população latino-americana
- D) Organização Mundial de Saúde (OMS)
- E) Organização Pan-Americana de Saúde (Opas)

5. Em "Juntas, essas condições são chamadas de determinantes ambientais da saúde, explica a Opas" (1º parágrafo), o termo destacado pode ser classificado sintaticamente como:

- A) sujeito
- B) aposto
- C) vocativo
- D) objeto direto
- E) adjunto adnominal

6. Na expressão "Organização Mundial de Saúde", há:

- A) um encontro vocálico
- B) dois encontros vocálicos
- C) três encontros vocálicos
- D) quatro encontros vocálicos
- E) cinco encontros vocálicos

7. Na expressão "doença cardíaca isquêmica", o segmento destacado é um exemplo de:

- A) hiato
- B) dígrafo
- C) ditongo
- D) tritongo
- E) encontro consonantal

8. A palavra CRIAÇÃO é formada pelo verbo CRIAR seguida do sufixo -ÇÃO. O mesmo processo de formação de palavras (verbo + sufixo -ção) é atestado em:

- A) direção
- B) posição
- C) condição
- D) população
- E) organização

9. A palavra BEM-ESTAR é formada pelo processo morfológico de composição. Esse mesmo processo é atestado na palavra:

- A) girassol
- B) hipertensão
- C) reavaliação
- D) pré-história
- E) pós-graduação

10. A única alternativa em que o elemento grifado é uma preposição é:

- A) “**Essa** interação entre o meio ambiente e a saúde pública aborda aspectos que influenciam o bem-estar e inclui fatores físicos, químicos e biológicos” (1º parágrafo)
- B) “Em 2016, a agência estimou **que** 13,7 milhões de mortes” (2º parágrafo)
- C) “Elas são seguidas **por** lesões, infecções respiratórias e derrames” (3º parágrafo)
- D) “A Organização Pan-Americana destaca que aproximadamente 28 milhões de pessoas **não** têm acesso a uma fonte de água adequada” (4º parágrafo)
- E) “Os fatores relacionados ao clima estão afetando cada vez **mais** a saúde e o bem-estar da população latino-americana” (6º parágrafo)

11. Em “Dados da Organização Mundial da Saúde (OMS) mostram que ambientes mais saudáveis **poderiam** evitar quase um quarto da carga global de doenças” (2º parágrafo), o verbo destacado está flexionado no:

- A) pretérito perfeito do indicativo
- B) pretérito imperfeito do indicativo
- C) pretérito imperfeito do subjuntivo
- D) futuro do presente do indicativo
- E) futuro do pretérito do indicativo

12. Em “Em 2016, a agência estimou que 13,7 milhões de mortes (representando 24% dos óbitos mundiais) **foram** causadas por riscos ambientais modificáveis” (2º parágrafo), a forma verbal em destaque está flexionada na terceira pessoa do plural:

- A) do pretérito perfeito do verbo IR
- B) do pretérito perfeito do verbo SER
- C) do pretérito imperfeito do verbo SER
- D) do pretérito imperfeito do verbo IR
- E) do pretérito mais-que-perfeito do verbo SER

13. Em “Elas são seguidas **por lesões, infecções respiratórias e derrames**” (3º parágrafo), o termo destacado pode ser classificado sintaticamente como:

- A) aposto
- B) objeto indireto
- C) adjunto adverbial
- D) agente da passiva
- E) complemento nominal

14. “Conforme relatado pela Opas, eventos climáticos extremos (como ondas de calor), insegurança alimentar e poluição do ar, entre outros, podem levar ao **aumento de doenças respiratórias e cardiovasculares, lesões e mortes prematuras**” (7º parágrafo). Se o segmento destacado fosse substituído pela palavra “enfermidades”, a reescrita desse trecho, à luz da norma-padrão, sem alteração de sentido, seria:

- A) Conforme relatado pela Opas, eventos climáticos extremos (como ondas de calor), insegurança alimentar e poluição do ar, entre outros, podem levar a enfermidades.
- B) Conforme relatado pela Opas, eventos climáticos extremos (como ondas de calor), insegurança alimentar e poluição do ar, entre outros, podem levar à enfermidades.
- C) Conforme relatado pela Opas, eventos climáticos extremos (como ondas de calor), insegurança alimentar e poluição do ar, entre outros, podem levar as enfermidades.
- D) Conforme relatado pela Opas, eventos climáticos extremos (como ondas de calor), insegurança alimentar e poluição do ar, entre outros, podem levar aos enfermidades.
- E) Conforme relatado pela Opas, eventos climáticos extremos (como ondas de calor), insegurança alimentar e poluição do ar, entre outros, podem levar às as enfermidades.

15. O pronome de tratamento “Vossa Magnificência” é empregado em relação a:

- A) Deus
- B) príncipes e reis
- C) entidades religiosas
- D) reitores de universidades
- E) cardeais da Igreja Católica

NOÇÕES DE INFORMÁTICA

16. Um administrador de rede implementou um modelo de backup baseado no Backup Incremental. Nesse caso, o backup vai fazer a cópia de:

- A) uma imagem completa em um disco externo
- B) todo conteúdo da rede em um ambiente de nuvem
- C) dados somente modificados desde o último backup
- D) todos os dados de computadores, servidores ou estações de trabalho para outros dispositivos externos
- E) um ponto de restauração, que tem o conteúdo das alterações feitas desde o primeiro backup e todos os backups subsequentes

17. Um usuário de um computador com MS Windows está utilizando o buscador de páginas Google Chrome. Ele deseja encontrar páginas que têm a palavra “educação” no título da página. O modo adequado de executar essa função é por meio do uso da sintaxe:

- A) intitle:“educação”
- B) cache:“educação”
- C) filetype:“educação”
- D) educação inurl:guestpost
- E) site:educação "educação"

18. Em uma empresa de TI, pretende-se utilizar o Linux distribuído na forma de “distros”. Isso significa que será adquirida uma versão Linux que:

- A) vai demandar pagamento de licenças e de suporte para uso
- B) vem com um propósito específico, voltado para um grupo de usuários
- C) possui interface gráfica baseada no KDE, sem acesso aos aplicativos padrão
- D) vem com dispositivos montados, impossibilitando novos acréscimos de dispositivos
- E) não possui nenhuma interface gráfica disponibilizada e que necessita de acesso via linha de comando

19. Um usuário adquiriu um computador com o sistema operacional MS Windows 10. Esse sistema possui mecanismos próprios de utilização de parte de sistema operacional. Um deles é o assistente virtual, que é controlado através de comandos de voz. Esse mecanismo é denominado:

- A) Xbox
- B) Edge
- C) Hello
- D) Cortana
- E) Bluetooth

20. Um usuário de um aplicativo gerou um arquivo com extensão png. Os aplicativos adequados para manipular, alterar ou reescrever esse tipo de arquivo são aqueles que tratam de:

- A) vídeos mp4
- B) imagem digital
- C) editoração de textos
- D) apresentação de slides
- E) formatos portáteis de texto

21. Uma empresa precisa renovar seu estoque de memórias RAM para usar nos seus computadores. No caso, os computadores vão utilizar memórias que podem transferir dados a uma taxa de 8,5 - 14,9 GB/s, usando uma frequência externa entre 400-1066 MHz. Esse tipo de memória é a:

- A) DIP
- B) DIMM
- C) DDR3
- D) SIMM
- E) XRAM

22. Um usuário de um computador, contendo acesso ao MS Office 365, deseja utilizá-lo para trabalhar com uma planilha. Ao manipular a planilha, ele deseja aplicar o sublinhado em um texto de uma célula, usando teclas de atalho. Nesse caso, as teclas de atalho são:

- A) CTRL + A
- B) CTRL + G
- C) CTRL + H
- D) CTRL + N
- E) CTRL + S

23. Um computador está contaminado com um tipo de spyware que sempre exibe anúncios pop-up indesejados. Esse tipo de spyware também é conhecido como:

- A) Adware
- B) Riskware
- C) Keylogger
- D) Infostealer
- E) Screenlogger

24. Um usuário de um ambiente de intranet precisa fazer uso de um mecanismo existente no protocolo TCP/IP para autorizar a criação de mensagens relativas a um IP, mensagens de erro e pacotes de teste. Nesse caso, esse mecanismo vai fazer uso do protocolo da família TCP/IP denominado:

- A) ARP
- B) POP
- C) IMAP
- D) ICMP
- E) MIME

25. Uma equipe de desenvolvimento de TI está trabalhando para criar um novo buscador para a web, que vai ser uma interface de interrogação textual, revisando bancos de dados das páginas por meio de mecanismos spiders, para coletar informações de conteúdo compatíveis com a pesquisa feita. Esse tipo de buscador usa uma tecnologia conhecida como:

- A) Diretório
- B) Categoria
- C) Sensorial
- D) Hierárquica
- E) Metabuscar

CONHECIMENTOS SOBRE SAÚDE PÚBLICA

26. A saúde é direito de todos e dever do Estado, garantido mediante políticas sociais e econômicas que visem à redução do risco de doença e de outros agravos e ao acesso universal e igualitário às ações e aos serviços para sua promoção, proteção e recuperação. Ao Sistema Único de Saúde compete, além de outras atribuições, nos termos da lei:

- A) colaborar com a proteção do meio ambiente, nele compreendido o do trabalho
- B) ordenar a formação de recursos humanos e materiais na área de saúde coletiva
- C) praticar procedimentos e desenvolver substâncias de interesse para a coletividade
- D) planejar as ações de vigilância epidemiológica, bem como as de saúde da população
- E) promover a realização de serviços comunitários para a preservação do meio ambiente

27. A ocorrência de problemas de saúde e fatores de risco à população é analisada pela perspectiva que estabelece determinantes sociais em saúde de forma especial. De acordo com essa ótica, a condição de saúde é influenciada por fatores:

- A) biológicos
- B) genéticos
- C) hormonais
- D) metafísicos
- E) psicológicos

28. O controle social do SUS é exercido por diferentes órgãos. A deliberação sobre as diretrizes para o estabelecimento de prioridades para as ações e serviços públicos de saúde a serem feitas pelo ente federal gestor é realizada:

- A) pelos Conselhos Nacional, Estaduais, Distrital e Municipais de Saúde
- B) pela presidência da república com o auxílio do Chefe da Casa Civil
- C) pelo Ministério da Integração e Desenvolvimento Regional
- D) pelo Conselho Federal de Saúde
- E) pelo Ministério da Saúde

29. Insere-se, entre os sistemas de Informação em Saúde, o auxílio na vigilância epidemiológica, na identificação e monitoramento dos casos de Covid-19 no território nacional. Essa ação é realizada pelo sistema denominado:

- A) SIM
- B) SIVAM
- C) SINAN
- D) SINASC
- E) E-SUS notifica

30. Lançada em 2003, a Política Nacional de Humanização (PNH) busca pôr em prática os princípios do SUS no cotidiano dos serviços de saúde, produzindo mudanças nos modos de gerir e cuidar. Em relação às demais políticas de saúde, a PNH atua de forma:

- A) vertical
- B) paralela
- C) soberana
- D) horizontal
- E) transversal

31. A Secretaria de Vigilância em Saúde e Ambiente apresenta entre suas ações o Programa Nacional de Imunização, a prevenção e controle de doenças imunopreveníveis, além do controle de zoonoses. Também compete ao órgão coordenar a gestão do Sistema Nacional de Vigilância em Saúde, por meio:

- A) do Programa de Tecnologias em Saúde
- B) da Política Nacional de Saúde do Trabalhador
- C) do Programa de monitoramento da distribuição de insumos
- D) da Promoção da eficiência, por meio da economia da saúde
- E) de políticas de desenvolvimento e inovação na área da saúde

32. As ações de vigilância epidemiológica em saúde têm a finalidade de recomendar e adotar as medidas de prevenção e controle das doenças ou agravos. Relacionadas aos fatores determinantes e condicionantes de saúde individual ou coletiva, as ações proporcionam o conhecimento, a prevenção e a:

- A) detecção
- B) sanitização
- C) intervenção
- D) erradicação
- E) medicamentação

33. A Conferência de Saúde é uma instância colegiada que se reúne a cada quatro anos com a representação dos vários segmentos sociais, para avaliar a situação de saúde e:

- A) formular estratégias no controle da execução da política de saúde
- B) celebrar acordos de cooperação entre os diversos entes que atuam no SUS
- C) propor diretrizes para a formulação da política de saúde em diferentes níveis
- D) deliberar sobre alocação de recursos para execução de programas de saúde
- E) estabelecer princípios de atuação dos diversos atores do SUS durante o quadriênio

34. O acordo de colaboração entre os entes federativos para a organização da rede interfederativa de atenção à saúde deve ser firmado por meio de Contrato Organizativo da Ação Pública da Saúde. Esse contrato conterá as disposições essenciais sobre:

- A) indicadores das necessidades e interesses do usuário do SUS
- B) deveres do usuário na saúde em todas as unidades de saúde do SUS
- C) critérios de avaliação dos resultados e forma de monitoramento permanente
- D) estratégias que incorporem a avaliação do usuário das ações e dos serviços do SUS
- E) modelos de intervenção da União sobre os demais entes públicos para aprimorar as ações na região correspondente

35. A história da criação do SUS está conectada ao Movimento da Reforma Sanitária. A Saúde Pública foi um dos eixos da luta e da resistência contra a ditadura militar. Os sanitaristas foram capazes de conciliar diferentes correntes e orientações políticas em torno de um objetivo único — o acesso gratuito e integral de todos os cidadãos aos serviços de saúde. Esse movimento teve como marco institucional:

- A) a criação da Fundação Oswaldo Cruz
- B) a criação do Serviço Especial de Saúde Pública
- C) a realização da 8ª Conferência Nacional de Saúde
- D) a inauguração do Centro Brasileiro de Estudos de Saúde (Cebes), em 1976
- E) o desenvolvimento do Serviço de Assistência Médica Domiciliar e de Urgência

36. A Saúde Pública envolve o esforço organizado da sociedade para zelar pela saúde da população. Para cumprir com essa missão, a saúde pública:

- A) prescinde da atuação estatal
- B) constitui-se em uma área de conhecimento estritamente médico
- C) pressupõe o investimento em atendimento de vanguarda para setores específicos da sociedade
- D) busca promover a qualidade de vida e reduzir vulnerabilidade e riscos à saúde, relacionados aos seus determinantes e condicionantes
- E) tem por objetivo garantir o aumento da expectativa de vida da população por meio da realização de campanhas de vacinação

37. O SUS é formado por valores estruturantes que assumem a forma de princípios que, por sua vez, estão articulados às diretrizes para que sejam atingidos os objetivos do SUS. Nesse sentido, é um princípio do SUS a:

- A) universalidade
- B) resolutividade
- C) descentralização
- D) cobertura ilimitada
- E) participação popular

38. O servidor do Poder Executivo, das Autarquias e das Fundações Públicas do Estado de Mato Grosso do Sul tem direito à retribuição pecuniária pelo efetivo exercício de cargo público, conforme símbolos, padrões e referências fixadas em lei. O vencimento do cargo efetivo, acrescido das vantagens permanentes e temporárias, estabelecidas em lei é chamado de:

- A) salário
- B) subsídio
- C) provento
- D) honorário
- E) remuneração

39. Além do vencimento, poderão ser pagas ao funcionário algumas vantagens determinadas em lei. Incorpora-se ao vencimento ou provento, na forma do regime jurídico dos servidores públicos civis do Poder Executivo, das Autarquias e das Fundações Públicas do Estado de Mato Grosso do Sul, a vantagem relacionada a:

- A) indenizações
- B) gratificações
- C) licenças prêmio
- D) auxílios pecuniários
- E) acréscimos remuneratórios

40. A Região de Saúde é o espaço geográfico contínuo constituído por agrupamentos de Municípios limítrofes, delimitado a partir de identidades culturais, econômicas e sociais e de redes de comunicação e infraestrutura de transportes compartilhados, com a finalidade de integrar a organização, o planejamento e a execução de ações e serviços de saúde. De acordo com o disposto sobre esse tipo de organização:

- A) a delimitação das Regiões de Saúde observará cronograma pactuado pela instância responsável por produzir o Mapa da Saúde
- B) a instituição de Regiões de Saúde situadas em áreas de fronteira com outros países deverá respeitar as normas que regem as relações internacionais
- C) as Regiões de Saúde estarão compreendidas no âmbito de uma Rede de Atenção à Saúde em consonância com diretrizes pactuadas nas Comissões Intergestores
- D) poderão ser estabelecidas Regiões de Saúde interestaduais, compostas por Municípios de uma mesma zona urbana, por ato conjunto dos respectivos Municípios em articulação com os Estados
- E) o atendimento prioritário deverá ser realizado de acordo com o Índice de Desenvolvimento Humano de cada região

CONHECIMENTOS ESPECÍFICOS

41. Uma unidade hospitalar conta com diversos tipos de instalações que desempenham um papel crucial no fornecimento de serviços de saúde eficazes e seguros à comunidade. Classificar as áreas de uma unidade de saúde segundo o risco de desenvolvimento de infecções é de extrema importância, pois, através desta análise, serão indicados, por exemplo, o tipo de processo de higienização adequado ou o uso de determinado EPI. Segundo a classificação das áreas hospitalares, é um exemplo de área semicrítica o/a:

- A) lactário
- B) ambulatório
- C) almoxarifado
- D) centro obstétrico
- E) central de material e esterilização

42. Em uma unidade de tratamento intensivo (UTI), constatou-se a necessidade de maior precisão na administração contínua de drogas cardiovasculares em um paciente. O equipamento biomédico mais indicado para esta situação é o/a:

- A) sistema de infusão com controle de fluxo manual
- B) oxímetro de pulso
- C) bomba de infusão
- D) cardioversor
- E) dialisador

43. Para garantir a segurança dos pacientes de uma unidade hospitalar, é necessário que seus equipamentos biomédicos possuam um plano de manutenção preventiva definido e atualizado. Um dos riscos presentes na utilização de tais equipamentos é a possibilidade de circulação de corrente elétrica pelo corpo humano, que pode ser imperceptível ou até mesmo causar severas queimaduras. A fim de prevenir uma descarga elétrica, ao garantir que a diferença de potencial (DDP) entre dois pontos de contato seja igual, ou próxima, a zero, o método empregado está sendo o/a:

- A) isolamento
- B) tensão admissível
- C) equipotencialidade
- D) fator de demanda
- E) condição essencial

44. São diversos os equipamentos essenciais para um laboratório de análises clínicas de uma unidade hospitalar. As Cabines de Segurança Biológica (CSB) são de extrema importância para a contenção de riscos e são utilizadas como barreiras primárias para evitar a fuga de aerossóis infecciosos para o ambiente. Absolutamente herméticas, construídas em aço inoxidável e vidros blindados e com ventilação própria, são recomendadas para manipulação de microrganismos de risco biológico IV e material de pesquisa de DNA de alto risco, as Cabines de Segurança Biológica Classe:

- A) I
- B) II A
- C) II B1
- D) II B3
- E) III

45. O descarte de material em um ambiente hospitalar é parte crucial da rotina da equipe de higienização. Os resíduos devem ser classificados, o que garante maior segurança para todos os indivíduos envolvidos no processo. O resíduo que possua presença de agente biológico e ofereça risco de infecção deve ser classificado no:

- A) grupo A
- B) grupo B
- C) grupo C
- D) grupo D
- E) grupo E

46. O modelo da Estratégia de Saúde da Família (ESF) é desenvolvido por equipe multiprofissional que atua por meio de práticas de cuidado integrado, dirigidas à população, sendo prioridade para a consolidação e a ampliação da:

- A) Atenção Especializada
- B) Atenção Primária à Saúde
- C) Atenção Terciária à Saúde
- D) Atenção Secundária à Saúde
- E) Atenção de Alta Complexidade

47. A rotina de uma instituição pública de saúde possui diversos desafios a serem vencidos diariamente. É papel do administrador, assessorado por suas equipes, realizar o planejamento estratégico organizacional, que tem como função auxiliar no cumprimento das metas estabelecidas pela organização a longo prazo, através de ferramentas de análise de indicadores e metas, dentre outros parâmetros. A técnica utilizada por gestores, ao analisar indicadores classificados como “forças”, fraquezas, “ameaças” e “desafios” é denominada:

- A) Análise Organizacional
- B) Balanced Scorecard
- C) Cadeia de Valor
- D) Análise SWOT
- E) Absenteísmo

48. Ao identificar a necessidade da contratação de um serviço ou de uma compra, a Administração Pública deve produzir documentos específicos para que o processo licitatório não resulte em um contrato nulo. Um dos documentos produzidos na fase de planejamento de contratações é o Termo de referência e um dos elementos que deve estar nele contemplado é(são) o(a) (s):

- A) justificativas para o parcelamento ou não da contratação
- B) posicionamento conclusivo sobre a adequação da contratação para o atendimento da necessidade a que se destina
- C) descrição da necessidade da contratação, considerado o problema a ser resolvido sob a perspectiva do interesse público
- D) modelo de execução do objeto, que consiste na definição de como o contrato deverá produzir os resultados pretendidos desde o seu início até o seu encerramento
- E) demonstrativo dos resultados pretendidos em termos de economicidade e de melhor aproveitamento dos recursos humanos, materiais e financeiros disponíveis

49. Ao promover a simplificação dos procedimentos licitatórios, evitando formalidades desnecessárias, a Administração Pública está de acordo com o princípio da:

- A) economicidade
- B) transparência
- C) celeridade
- D) motivação
- E) eficiência

50. Ao deparar-se com demandas de aquisição de bens, contratação de serviços ou execução de obras, a Administração Pública convoca, sob condições estabelecidas em ato próprio (edital de licitação), interessados para apresentação de propostas para suprir uma necessidade administrativa. A este processo dá-se o nome de licitação, que tem como finalidade:

- A) contratar o objeto licitado por preços inexequíveis para que os contratos tenham caráter mais vantajoso para a Administração Pública
- B) garantir que os licitantes tenham tratamento diferenciado entre si para que sejam respeitadas as particularidades do fornecimento de materiais e serviços
- C) adquirir bens ou serviços que sejam ofertados, sempre, pelo menor valor, o que gera economia nas contratações públicas
- D) selecionar proposta que apresente o maior valor a ser desembolsado pela Administração, pois, desta forma, há a certeza de que o objeto licitado será o mais confiável
- E) assegurar a seleção da proposta apta a gerar o resultado de contratação mais vantajoso para a Administração pública, inclusive no que se refere ao ciclo de vida do objeto

51. A definição do objeto a ser contratado é parte fundamental do processo licitatório e a falta de sua caracterização adequada pode resultar na nulidade do contrato. No caso de licitação que envolva o fornecimento de bens, a Administração poderá, excepcionalmente, indicar uma ou mais marcas ou modelos, desde que formalmente justificados, na hipótese de:

- A) necessidade de padronização do objeto
- B) necessidade de manter a compatibilidade com plataformas e padrões já adotados por instituições privadas parceiras
- C) determinada marca ou modelo comercializados por mais de um fornecedor não serem os únicos capazes de atender às necessidades do contratante
- D) a equipe técnica responsável pela definição do objeto decidir pelo uso de determinada marca ou modelo baseada em experiências anteriores bem-sucedidas
- E) a descrição do objeto a ser licitado ser mais bem compreendida pela identificação de determinada marca ou determinado modelo, aptos a servir para uso imediato

52. O planejamento das compras públicas é ato imprescindível para identificar a necessidade da Administração, bem como para indicar solução mais adequada para atendê-la. O documento indispensável que consiste no planejamento preliminar da contratação e que evidencia um problema ou necessidade da Administração Pública é o/a:

- A) Documento de Formalização de Demanda
- B) Estudo Técnico Preliminar
- C) Termo de Referência
- D) Pesquisa de Preços
- E) Projeto Básico

53. Para conduzir o processo licitatório a partir de critérios pré-definidos, a Lei Nº14.133/2021 caracteriza as diferentes modalidades de licitação. A modalidade adotada para aquisição de bens e serviços comuns, conceituados pela norma como “aqueles cujos padrões de desempenho e qualidade podem ser objetivamente definidos pelo edital, por meio de especificações de mercado” é o/a:

- A) leilão
- B) pregão
- C) concurso
- D) tomada de preços
- E) diálogo competitivo

54. Segundo a Lei Nº 1.102, de 10 de outubro de 1990, que institui o regime jurídico estatutário para servidores civis do Poder Executivo, das Autarquias e das Fundações Públicas do Estado do Mato Grosso do Sul, é dever do funcionário:

- A) apresentar-se convenientemente trajado em serviço, sem a necessidade de uso de uniforme em nenhuma hipótese
- B) tornar públicos os assuntos da repartição e, especialmente, sobre despachos, decisões ou providências
- C) estar em dia com as obrigações civis e não possuir cadastro negativo em instituições financeiras
- D) proceder na vida pública e privada na forma que dignifique o cargo ou a função que exerce
- E) cumprir ordens superiores, representando quando não forem manifestamente ilegais

55. Ao entender os cuidados de saúde por uma ótica social, que garanta condições dignas de vida, utilizando como instrumento de trabalho a epidemiologia social ou crítica, aliando o planejamento estratégico e comunicativo com uma gestão democrática, o agente de saúde está empregando o conceito de:

- A) saúde pública
- B) saúde coletiva
- C) saúde individual
- D) cuidados básicos
- E) saúde internacional

56. O Sistema Único de Saúde (SUS) é um dos maiores sistemas de saúde pública do mundo, proporcionando acesso universal aos seus usuários. Ao considerar o indivíduo como parte de um todo, atendendo a todas as suas necessidades, por meio de um conjunto de ações, incluindo a prevenção de doenças, o tratamento e a reabilitação, o SUS pratica o princípio da:

- A) regionalização e hierarquização
- B) centralização e comando único
- C) universalização
- D) integralidade
- E) equidade

57. Ao participar da gestão pública, os cidadãos têm a oportunidade de influenciar as decisões administrativas, orientando a Administração para adotar medidas que verdadeiramente sirvam ao interesse público. O instrumento de participação popular feito por meio de uma reunião pública informal, no qual os Poderes Executivo, Legislativo e Judiciário têm a oportunidade de apresentar um tema e discuti-lo com a população, podendo envolver a formulação de políticas públicas, a elaboração de projetos de lei ou a realização de empreendimentos que possam afetar a cidade, a vida das pessoas e o meio ambiente é o/a:

- A) conferência de políticas públicas
- B) audiência pública
- C) conselho público
- D) consulta pública
- E) ouvidoria

58. Decidir sobre os aspectos operacionais, financeiros e administrativos da gestão compartilhada do SUS, em conformidade com a definição da política consubstanciada em planos de saúde, aprovados pelos conselhos de saúde, é objetivo dos/das:

- A) comissões intergestores bipartite e tripartite
- B) comissões permanentes de integração
- C) comissão de saúde coletiva
- D) comissão interna de saúde
- E) comissões intersetoriais

59. A análise das determinantes sociais da saúde é fator importante para avaliar como as condições sociais, nas quais os indivíduos vivem, afetam positiva ou negativamente sua saúde. Ao tentar extinguir as diferenças evitáveis, injustas ou remediáveis entre grupos de pessoas, o Sistema Único de Saúde (SUS) tem por finalidade atingir o/a:

- A) hierarquização em saúde
- B) universalidade em saúde
- C) integralidade em saúde
- D) totalidade em saúde
- E) equidade em saúde

60. A Política Nacional de Informação e Informática em Saúde (PNIIS) tem como finalidade definir os princípios e as diretrizes a serem observados pelas entidades públicas e privadas de saúde no âmbito do Sistema Único de Saúde (SUS), e pelas entidades vinculadas ao Ministério da Saúde. É um Princípio Geral da PNIIS o/a:

- A) promoção da articulação entre os Ministérios, com vistas à inclusão de conteúdos relacionados à área de tecnologia em saúde nos cursos livres
- B) criação de mecanismos de articulação institucional, com vistas à centralização dos sistemas de informação em saúde
- C) a publicidade da informação de saúde pessoal, como direito de todo indivíduo
- D) a democratização da informação em saúde, como um dever do cidadão
- E) acesso gratuito à informação em saúde, como direito de todo indivíduo

61. Ao visar a superação dos desafios permanentes enfrentados pelo Sistema Único de Saúde (SUS), seus gestores assumiram o compromisso público de construir o Pacto pela Saúde, divulgado por meio da Portaria GM/MS nº 399, de 22 de Fevereiro de 2006, composto pelo Pacto pela Vida, Pacto em Defesa do SUS e o Pacto de Gestão. Os gestores, ao criarem o Pacto pela Vida, têm como um de seus objetivos:

- A) contribuir para a redução da mortalidade por câncer de colo do útero e de mama
- B) elaborar e divulgar a carta dos direitos dos usuários do SUS, garantindo maior segurança jurídica ao cidadão
- C) estabelecer as diretrizes para a gestão do SUS, com ênfase na Centralização, Regionalização e Financiamento
- D) definir de forma inequívoca a responsabilidade sanitária de cada instância gestora do SUS: federal, estadual e municipal
- E) implementar um projeto permanente de mobilização social com a finalidade de mostrar a saúde como direito de cidadania

62. A vigilância em saúde é um procedimento constante e organizado, que envolve a coleta, agrupamento, análise e compartilhamento de informações sobre eventos ligados à saúde. Seu propósito é orientar o planejamento e a execução de ações de saúde pública, com o objetivo de proteger e promover a saúde da população, prevenir e controlar riscos, agravos e doenças. As ações realizadas para monitorar continuamente a situação de saúde da população em níveis nacional, estadual, regional, municipal ou em áreas de abrangência de equipes de atenção à saúde, através de estudos e análises que identifiquem e expliquem questões de saúde e tendências dos principais indicadores de saúde, são definidas como:

- A) análises laboratoriais
- B) integralidade da atenção
- C) vigilância epidemiológica
- D) análise de situação de saúde
- E) ações de promoção da saúde

63. A Constituição Federal de 1988 elenca diversos dispositivos que tratam da seguridade social. Tais dispositivos são destinados a assegurar os direitos relativos à saúde, à previdência e à assistência social. Ao Poder público compete, nos termos da lei, organizar a seguridade social tendo como um de seus objetivos o/a:

- A) redutibilidade do valor dos benefícios, mediante renda máxima do segurado
- B) caráter democrático e centralizado da Administração Pública nas políticas de saúde
- C) celeridade na prestação dos benefícios e serviços, em detrimento da qualidade
- D) inequidade na forma de participação no custeio, sendo igual para todo cidadão brasileiro
- E) uniformidade e equivalência dos benefícios e serviços às populações urbanas e rurais

64. As ações realizadas pelo Sistema Único de Saúde (SUS) são organizadas de maneira regionalizada e hierarquizada. Participar da formulação e na implementação das políticas de controle das agressões ao meio ambiente, de saneamento básico e relativas às condições e aos ambientes de trabalho, é competência da:

- A) direção geral do SUS
- B) direção nacional do SUS
- C) direção estadual do SUS
- D) direção municipal do SUS
- E) comissão deliberativa do SUS

65. Segundo a Constituição Federal de 1988, a saúde é direito de todos e dever do Estado. Em relação à atuação da iniciativa privada é:

- A) permitida a destinação de recursos públicos para auxílios ou subvenções às instituições privadas com fins lucrativos
- B) vedada a participação direta ou indireta de empresas ou capitais estrangeiros na assistência à saúde no país, salvo nos casos previstos em lei
- C) vedada a comercialização e remoção de órgãos, tecidos e substâncias humanas, sendo dispostas por lei as condições e os requisitos que as facilitem
- D) permitida a participação de forma complementar ao Sistema Único de Saúde, segundo diretrizes, mediante contrato de direito privado
- E) permitida a participação de forma integral do Sistema Único de Saúde, segundo diretrizes deste, tendo como preferência entidades com fins lucrativos

66. O Pacto em Defesa do SUS consolida os compromissos entre seus gestores, garantindo que os princípios do Sistema Único de Saúde, estabelecidos na Constituição Federal de 1988, sejam aplicados. É uma ação deste Pacto o/a:

- A) ampliação e qualificação da estratégia de Saúde da Família nos grandes centros urbanos
- B) qualificação da dispensação e do acesso da população idosa ao sistema público de saúde
- C) articulação e promoção dos diversos programas de atividade física já existentes
- D) ampliação e fortalecimento das relações com os movimentos da sociedade, especialmente os que defendem os direitos à saúde e cidadania
- E) estabelecimento de diálogo com setores específicos da sociedade, visando à menor interferência nas decisões relacionadas à saúde pública

67. Segundo a Lei Nº 1.102, de 10 de outubro de 1990, que institui o regime jurídico estatutário para servidores civis do Poder Executivo, das Autarquias e das Fundações Públicas do Estado do Mato Grosso do Sul, as Funções de Confiança:

- A) são criadas por Regimento Interno de órgão público, observados os recursos orçamentários para esse fim
- B) têm exercício permitido a qualquer pessoa, seja ocupante de cargo efetivo na Administração Pública ou não
- C) envolvem atividade de chefia intermediária, de livre designação e dispensa, satisfeitos os requisitos legais e regulamentares
- D) serão ocupadas por profissional que já tenha exercido atribuições semelhantes às que irá desempenhar, com experiência comprovada de, no mínimo, um ano
- E) envolvem atribuições de comando, direção, gerência e assessoramento técnico ou especializado, de livre provimento, satisfeitos os requisitos de qualificação, definidos em lei ou regulamento

68. Ao estabelecer o planejamento no SUS, um dos aspectos que garante a integralidade das ações e serviços de saúde para a população é o reconhecimento dos espaços geográficos presentes no território brasileiro. A unidade de referência para a análise da dinâmica socioeconômica e da situação de saúde da população, dentre outros aspectos é denominada como:

- A) Espaços de Saúde
- B) Regiões de Saúde
- C) Zonas de Saúde
- D) Sítios de Saúde
- E) Áreas de Saúde

69. A seguridade social será financiada por toda a sociedade, de forma direta e indireta, nos termos da lei, mediante recursos provenientes dos orçamentos da União, dos Estados, do Distrito Federal e dos Municípios, e das contribuições sociais elencadas na Constituição Federal, de 1988. Tratando-se da seguridade social, a Carta Magna tem como uma de suas diretrizes a:

- A) possibilidade de contratação, de recebimento de benefícios ou incentivos fiscais ou creditícios com o Poder Público, de pessoa jurídica em débito com o sistema de seguridade social
- B) possibilidade de criação de benefício ou serviço da seguridade social, majorado ou estendido, sem a correspondente fonte de custeio total
- C) isenção de contribuição para a seguridade social às entidades beneficentes de assistência social que atendam às exigências estabelecidas em lei
- D) presença das receitas destinadas à seguridade social nos orçamentos dos Estados, do Distrito Federal e dos Municípios, integrando o orçamento da União
- E) definição, por lei, dos critérios de transferência de recursos para o sistema único de saúde e ações de assistência social da União para os Estados, o Distrito Federal e os Municípios, e dos Estados para os Municípios, sem a necessidade de observar a respectiva contrapartida de recursos

70. Ao definir e quantificar, no âmbito do SUS, as ações de saúde para a população residente em cada território, e delinear como os recursos financeiros para a saúde são distribuídos, com base em critérios e parâmetros pactuados entre os gestores, coloca-se em prática o/a:

- A) Programação Pactuada e Integrada de Assistência em Saúde
- B) Plano de Integração de Assistência em Saúde
- C) Planejamento Regionalizado do SUS
- D) Planejamento Pactuado do SUS
- E) Programação Anual de Saúde

71. Quando forem constatadas disponibilidades insuficientes para garantir a cobertura assistencial à população de uma determinada área, o Sistema Único de Saúde (SUS) poderá recorrer aos serviços ofertados pela iniciativa privada. Nos casos de participação complementar dos serviços privados, é um requisito o/a:

- A) formalização da participação complementar dos serviços privados mediante contrato ou convênio, observadas, a respeito, as normas de direito privado
- B) submissão dos contratados às normas técnicas e administrativas e aos princípios e diretrizes do Sistema Único de Saúde (SUS), visando ao lucro das entidades privadas
- C) estabelecimento dos critérios e valores para remuneração de serviços pela direção nacional do Sistema Único de Saúde, aprovados no Conselho Regional de Saúde
- D) ocupação de cargo de chefia ou função de confiança no Sistema Único de Saúde (SUS) por proprietário, administrador ou dirigente da entidade contratada
- E) preferência na participação de entidades filantrópicas e as sem fins lucrativos na participação do Sistema Único de Saúde (SUS)

72. O Sistema de Informação de Agravos de Notificação (Sinan) é alimentado regularmente, por meio de notificação e investigação de casos de doenças e agravos que constam na lista de notificação compulsória da base de dados nacional pelos estados, Distrito Federal e municípios. São suspensos os recursos do Piso de Assistência Básica – PAB, caso as Secretarias de Saúde dos Municípios, junto à Secretaria Estadual de Saúde, não deem entrada de informações por:

- A) um mês
- B) dois meses
- C) três meses
- D) quatro meses
- E) cinco meses

73. A informação impulsiona a gestão ao simplificar o acompanhamento financeiro e administrativo das políticas públicas de saúde. Além disso, o uso da informação é fundamental em diversas atividades sendo uma delas o/a:

- A) garantia do acesso seletivo aos serviços e ações de saúde, permitindo que o cuidado seja realizado de forma integral
- B) avaliação da qualidade dos serviços prestados pelas instituições e equipes de saúde, desconsiderando dados negativos
- C) possibilidade dos gestores definirem suas tomadas de decisão a partir de informações estratégicas sobre determinantes e condicionantes de saúde da população
- D) acompanhamento de estatísticas e dados de produção dos agentes públicos, tendo como objetivo maior a produtividade, não levando em consideração as especificidades de cada atendimento
- E) análise de situações de saúde considerando as determinantes e condicionantes de saúde da população de uma região específica e aplicando-as como soluções gerais para toda a população do país

74. A Constituição Federal, de 1988, estabelece a saúde como um direito de todos e um dever do Estado. Seus princípios e suas diretrizes são fundamentais para garantir e promover o bem-estar da população brasileira. Em relação aos recursos financeiros destinados a pagamentos salariais, bem como de seus complementos e instruções de repasse e pagamento, a Carta Magna afirma que:

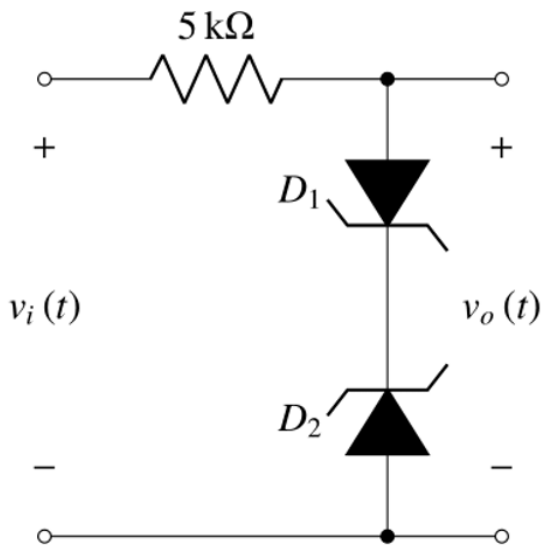
- A) o vencimento dos agentes comunitários de saúde e dos agentes de combate às endemias não será inferior a 1 (um) salário mínimo
- B) os recursos destinados ao pagamento dos vencimentos dos agentes comunitários de saúde e dos agentes de combate às endemias fica sob responsabilidade dos Estados, Distrito Federal e Municípios
- C) lei federal instituirá pisos salariais profissionais nacionais para o enfermeiro, o técnico de enfermagem, o auxiliar de enfermagem e a parteira, a serem observados apenas por pessoas jurídicas de direito público
- D) compete à União, nos termos da lei, prestar assistência financeira complementar aos Estados, ao Distrito Federal e aos Municípios, para o cumprimento do referido piso salarial profissional nacional, disposto em Lei Federal
- E) os agentes comunitários de saúde e os agentes de combate às endemias terão também, em razão dos riscos inerentes às funções desempenhadas, aposentadoria especial e, somado aos seus vencimentos, adicional de periculosidade

75. A Lei Nº 1.102, de 10 de outubro de 1990, dispõe sobre o regime jurídico dos servidores públicos civis do Poder Executivo, das Autarquias e das Fundações Públicas do Estado de Mato Grosso do Sul. Segundo os dispositivos desta lei, a vacância do cargo público decorrerá de:

- A) reversão
- B) nomeação
- C) recondução
- D) readaptação
- E) reaproveitamento

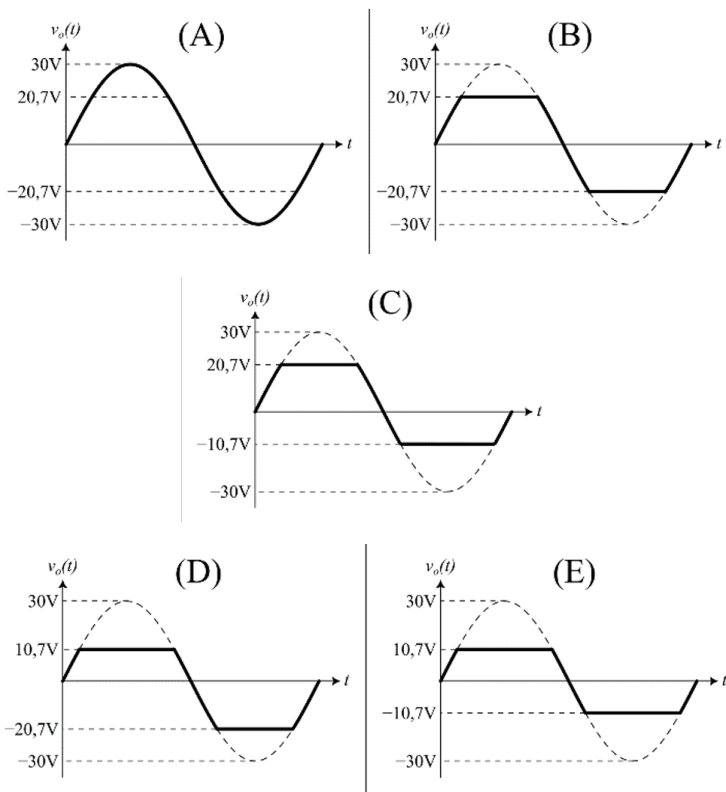
76. O circuito da figura 1 é alimentado por uma fonte de tensão senoidal $v_i(t)$ de 30V de pico, em 60Hz e contém dois diodos zener, D_1 e D_2 , cujas tensões zener são, respectivamente, $V_{ZD1}=10V$ e $V_{ZD2}=20V$. Admita que, quando polarizados diretamente, ambos Zener apresentem $V_K=0,7V$.

Figura 1



Agora observe a figura 2

Figura 2



Na figura 2, a forma de onda da tensão de saída $v_o(t)$ é dada pela letra:

- A) A
- B) B
- C) C
- D) D
- E) E

77. Um equipamento que pode ser representado por uma resistência de 8Ω deve ser alimentado por uma fonte ideal de 12V em corrente contínua. Deseja-se tornar este equipamento portátil, de forma que ele possa atuar por 10 horas ininterruptas. Deve-se utilizar uma bateria cuja capacidade de carga seja de:

- A) 6.000 mAh
- B) 8.000 mAh
- C) 10.000 mAh
- D) 12.000 mAh
- E) 15.000 mAh

78. Um circuito Schmitt-Trigger inversor apresenta histerese de 0,6V com uma tensão de saturação de 12V. Admita que R_S é o resistor ligado entre a entrada não-inversora e o terra, e que R_F é resistor que faz a realimentação da saída para a entrada não-inversora. A razão R_F/R_S é:

- A) 6
- B) 12
- C) 19
- D) 20
- E) 24

79. Um circuito é composto por um SCR em série com uma carga puramente resistiva, alimentados por uma fonte de 25V em corrente contínua. A folha de dados deste SCR mostra que $V_{GT}=1,5V$, $V_{TM}=1V$, $I_{GT}=10mA$ e $I_H=20mA$. Seu gatilho recebe um pulso de corrente de 10mA. Para que o SCR continue conduzindo, mesmo após cessar o pulso de corrente em seu gatilho, a carga resistiva deve apresentar uma resistência elétrica de:

- A) 0,6 kΩ
- B) 1,2kΩ
- C) 2,4kΩ
- D) 3,6kΩ
- E) 4,8kΩ

80. Um amplificador operacional, operando como amplificador inversor, apresenta, ligado à sua entrada inversora, uma fonte de 5V (em corrente contínua) em série, com um resistor de $2k\Omega$ e, em sua entrada não-inversora, o terra do circuito. Para que a tensão de saída seja -15V, o resistor de realimentação deve ter o valor de:

- A) 12kΩ
- B) 10kΩ
- C) 9kΩ
- D) 6kΩ
- E) 3kΩ