

CONCURSO PÚBLICO

FUNDAÇÃO DE SERVIÇOS DE SAÚDE DO ESTADO DE MATO GROSSO DO SUL
SAD/SES/FUNSAU

EDITAL N.º 001/2024

MÉDICO SOCORRISTA

Duração: 4h (quatro horas)

Leia atentamente as instruções abaixo:

01 Você recebeu do fiscal o seguinte material:

a) Este caderno, com **80 (oitenta)** questões da prova objetiva, sem repetição ou falha, conforme distribuição abaixo:

CONHECIMENTOS BÁSICOS			CONHECIMENTOS ESPECÍFICOS
LÍNGUA PORTUGUESA	NOÇÕES DE INFORMÁTICA	CONHECIMENTOS SOBRE SAÚDE PÚBLICA	
1 a 15	16 a 25	26 a 40	41 a 80

b) Um cartão de respostas destinado às respostas das questões objetivas.

- 02 Verifique se este material está em ordem e se o seu nome, RG, cargo e número de inscrição conferem com os dados que aparecem no cartão de respostas. Caso contrário, notifique imediatamente o fiscal.
- 03 Após a conferência, o candidato deverá assinar no espaço próprio do cartão de respostas, com caneta esferográfica de tinta na cor azul ou preta.
- 04 No cartão de respostas da prova objetiva, a marcação da alternativa correta deve ser feita cobrindo a letra correspondente ao número da questão e preenchendo todo o espaço interno, com caneta esferográfica de tinta na cor azul ou preta, de forma contínua e densa.
- Exemplo: A B C D E
- 05 Para cada uma das questões objetivas, são apresentadas **5 (cinco)** alternativas classificadas com as letras (A, B, C, D e E), mas só uma responde adequadamente à questão proposta. O candidato deverá assinalar somente uma alternativa. A marcação em mais de uma alternativa anula a questão, mesmo que uma das respostas esteja correta.
- 06 O candidato poderá entregar seu cartão de respostas, seu caderno de questões e retirar-se da sala de prova somente depois de decorrida **2 (duas)** horas do início da prova. O candidato que insistir em sair da sala de prova, descumprindo o aqui disposto, deverá assinar o Termo de Ocorrência declarando sua desistência do Concurso Público, que será lavrado pelo Coordenador do local.
- 07 **Não** será permitido ao candidato retirar-se do local de prova a qualquer tempo portando o caderno de questões, **em hipótese alguma**.
- 08 Será fornecida folha específica para rascunho, na qual o candidato poderá anotar manualmente as alternativas marcadas no respectivo cartão de respostas. Ao terminar a prova, o candidato entregará, obrigatoriamente, seu cartão de respostas e o seu caderno de questões ao fiscal da sala, sob pena de eliminação do concurso.
- 09 Reserve os **30 (trinta)** minutos finais para marcar seu cartão de respostas. Os rascunhos e as marcações assinaladas no caderno de questões não serão levados em consideração.
- 10 Os **3 (três)** últimos candidatos permanecerão sentados até que todos concluam a prova ou que termine o seu tempo de duração, devendo assinar a ata de sala e retirar-se juntos.

NOME: _____

INSCRIÇÃO: _____

CARGO: _____

LOCAL: Campo Grande - MS

Data: 21/04/2024

Horário: _____

LÍNGUA PORTUGUESA

Leia o texto a seguir:

Como o ambiente afeta o bem-estar das pessoas

Essa interação entre o meio ambiente e a saúde pública aborda aspectos que influenciam o bem-estar e inclui fatores físicos, químicos e biológicos. Juntas, essas condições são chamadas de determinantes ambientais da saúde, explica a Opas (Organização Pan-Americana da Saúde).

Dados da Organização Mundial da Saúde (OMS) mostram que ambientes mais saudáveis poderiam evitar quase um quarto da carga global de doenças. Em 2016, a agência estimou que 13,7 milhões de mortes (representando 24% dos óbitos mundiais) foram causadas por riscos ambientais modificáveis.

As doenças não transmissíveis, incluindo doença cardíaca isquêmica, doenças respiratórias crônicas e câncer, são as condições mais comuns. Elas são seguidas por lesões, infecções respiratórias e derrames.

A Organização Pan-Americana destaca que aproximadamente 28 milhões de pessoas não têm acesso a uma fonte de água adequada e 15,6 milhões de pessoas defecam ao ar livre, o que resulta em quase 30 mil mortes evitáveis por ano.

Além disso, a exposição a produtos químicos tóxicos pode levar a distúrbios de saúde crônicos e, muitas vezes, irreversíveis, como problemas congênitos e de desenvolvimento neurológico e doenças associadas à desregulação endócrina.

Os fatores relacionados ao clima estão afetando cada vez mais a saúde e o bem-estar da população latino-americana.

Conforme relatado pela Opas, eventos climáticos extremos (como ondas de calor), insegurança alimentar e poluição do ar, entre outros, podem levar ao aumento de doenças respiratórias e cardiovasculares, lesões e mortes prematuras.

"Ar limpo, clima estável, água adequada, saneamento e higiene, uso seguro de produtos químicos, proteção contra radiação, locais de trabalho seguros, práticas agrícolas sólidas, cidades e ambientes construídos que conduzam a uma natureza preservada são todos pré-requisitos para uma boa saúde", conclui o órgão internacional.

Fonte: <https://www.nationalgeographicbrasil.com/meio-ambiente/2023/09/saude-ambiental-o-que-e-e-qual-a-sua-importancia>. Acesso em: 04 mar. 2024. Adaptado.

1. A leitura atenta do texto permite a inferência de que:

- A) fatores físicos, biológicos e químicos produzem a maior parte das doenças transmissíveis
- B) é possível reduzir o número de mortes, caso haja condições ambientais sob maior controle
- C) determinantes ambientais de saúde são situações que afetam a natureza, especialmente lugares mais secos
- D) somente na América Latina as pessoas ainda morrem por falta de acesso a água potável e por falta de higiene
- E) os dados da Organização Mundial da Saúde divergem muito dos apresentados pela Organização Pan-Americana de Saúde

2. O objetivo do texto é:

- A) tecer relatos sobre situações adversas em diferentes lugares do mundo
- B) alertar os governantes quanto à necessidade de preservação das florestas
- C) apresentar um estudo científico voltado para os pesquisadores e para a comunidade científica em específico
- D) informar o leitor com relação à importância da preservação do meio ambiente, em prol da saúde da população
- E) indicar quais doenças transmissíveis e não transmissíveis podem ser disseminadas por conta da falta de saúde ambiental

3. O texto emprega uma linguagem essencialmente:

- A) denotativa, pois é marcado por grande número de metáforas
- B) denotativa, pois emprega palavras e expressões em seus usos mais objetivos e literais
- C) conotativa, pois é construído a partir de frases subjetivas
- D) conotativa, pois conta com referências a dados científicos atualizados
- E) ora denotativa ora conotativa, pois mescla figuras de linguagem amplamente utilizadas com linguagem rebuscada.

4. Em "Em 2016, a agência estimou que 13,7 milhões de mortes (representando 24% dos óbitos mundiais) foram causadas por riscos ambientais modificáveis" (2º parágrafo), com base no texto, o termo destacado faz referência à:

- A) saúde ambiental
- B) carga global de doenças
- C) população latino-americana
- D) Organização Mundial de Saúde (OMS)
- E) Organização Pan-Americana de Saúde (Opas)

5. Em "Juntas, essas condições são chamadas de determinantes ambientais da saúde, explica a Opas" (1º parágrafo), o termo destacado pode ser classificado sintaticamente como:

- A) sujeito
- B) aposto
- C) vocativo
- D) objeto direto
- E) adjunto adnominal

6. Na expressão "Organização Mundial de Saúde", há:

- A) um encontro vocálico
- B) dois encontros vocálicos
- C) três encontros vocálicos
- D) quatro encontros vocálicos
- E) cinco encontros vocálicos

7. Na expressão "doença cardíaca isquêmica", o segmento destacado é um exemplo de:

- A) hiato
- B) dígrafo
- C) ditongo
- D) tritongo
- E) encontro consonantal

8. A palavra CRIAÇÃO é formada pelo verbo CRIAR seguida do sufixo -ÇÃO. O mesmo processo de formação de palavras (verbo + sufixo -ção) é atestado em:

- A) direção
- B) posição
- C) condição
- D) população
- E) organização

9. A palavra BEM-ESTAR é formada pelo processo morfológico de composição. Esse mesmo processo é atestado na palavra:

- A) girassol
- B) hipertensão
- C) reavaliação
- D) pré-história
- E) pós-graduação

10. A única alternativa em que o elemento grifado é uma preposição é:

- A) “**Essa** interação entre o meio ambiente e a saúde pública aborda aspectos que influenciam o bem-estar e inclui fatores físicos, químicos e biológicos” (1º parágrafo)
- B) “Em 2016, a agência estimou **que** 13,7 milhões de mortes” (2º parágrafo)
- C) “Elas são seguidas **por** lesões, infecções respiratórias e derrames” (3º parágrafo)
- D) “A Organização Pan-Americana destaca que aproximadamente 28 milhões de pessoas **não** têm acesso a uma fonte de água adequada” (4º parágrafo)
- E) “Os fatores relacionados ao clima estão afetando cada vez **mais** a saúde e o bem-estar da população latino-americana” (6º parágrafo)

11. Em “Dados da Organização Mundial da Saúde (OMS) mostram que ambientes mais saudáveis **poderiam** evitar quase um quarto da carga global de doenças” (2º parágrafo), o verbo destacado está flexionado no:

- A) pretérito perfeito do indicativo
- B) pretérito imperfeito do indicativo
- C) pretérito imperfeito do subjuntivo
- D) futuro do presente do indicativo
- E) futuro do pretérito do indicativo

12. Em “Em 2016, a agência estimou que 13,7 milhões de mortes (representando 24% dos óbitos mundiais) **foram** causadas por riscos ambientais modificáveis” (2º parágrafo), a forma verbal em destaque está flexionada na terceira pessoa do plural:

- A) do pretérito perfeito do verbo IR
- B) do pretérito perfeito do verbo SER
- C) do pretérito imperfeito do verbo SER
- D) do pretérito imperfeito do verbo IR
- E) do pretérito mais-que-perfeito do verbo SER

13. Em “Elas são seguidas **por lesões, infecções respiratórias e derrames**” (3º parágrafo), o termo destacado pode ser classificado sintaticamente como:

- A) aposto
- B) objeto indireto
- C) adjunto adverbial
- D) agente da passiva
- E) complemento nominal

14. “Conforme relatado pela Opas, eventos climáticos extremos (como ondas de calor), insegurança alimentar e poluição do ar, entre outros, podem levar ao **aumento de doenças respiratórias e cardiovasculares, lesões e mortes prematuras**” (7º parágrafo). Se o segmento destacado fosse substituído pela palavra “enfermidades”, a reescrita desse trecho, à luz da norma-padrão, sem alteração de sentido, seria:

- A) Conforme relatado pela Opas, eventos climáticos extremos (como ondas de calor), insegurança alimentar e poluição do ar, entre outros, podem levar a enfermidades.
- B) Conforme relatado pela Opas, eventos climáticos extremos (como ondas de calor), insegurança alimentar e poluição do ar, entre outros, podem levar à enfermidades.
- C) Conforme relatado pela Opas, eventos climáticos extremos (como ondas de calor), insegurança alimentar e poluição do ar, entre outros, podem levar as enfermidades.
- D) Conforme relatado pela Opas, eventos climáticos extremos (como ondas de calor), insegurança alimentar e poluição do ar, entre outros, podem levar aos enfermidades.
- E) Conforme relatado pela Opas, eventos climáticos extremos (como ondas de calor), insegurança alimentar e poluição do ar, entre outros, podem levar às as enfermidades.

15. O pronome de tratamento “Vossa Magnificência” é empregado em relação a:

- A) Deus
- B) príncipes e reis
- C) entidades religiosas
- D) reitores de universidades
- E) cardeais da Igreja Católica

NOÇÕES DE INFORMÁTICA

16. Um administrador de rede implementou um modelo de backup baseado no Backup Incremental. Nesse caso, o backup vai fazer a cópia de:

- A) uma imagem completa em um disco externo
- B) todo conteúdo da rede em um ambiente de nuvem
- C) dados somente modificados desde o último backup
- D) todos os dados de computadores, servidores ou estações de trabalho para outros dispositivos externos
- E) um ponto de restauração, que tem o conteúdo das alterações feitas desde o primeiro backup e todos os backups subsequentes

17. Um usuário de um computador com MS Windows está utilizando o buscador de páginas Google Chrome. Ele deseja encontrar páginas que têm a palavra “educação” no título da página. O modo adequado de executar essa função é por meio do uso da sintaxe:

- A) intitle:“educação”
- B) cache:“educação”
- C) filetype:“educação”
- D) educação inurl:guestpost
- E) site:educação "educação"

18. Em uma empresa de TI, pretende-se utilizar o Linux distribuído na forma de “distros”. Isso significa que será adquirida uma versão Linux que:

- A) vai demandar pagamento de licenças e de suporte para uso
- B) vem com um propósito específico, voltado para um grupo de usuários
- C) possui interface gráfica baseada no KDE, sem acesso aos aplicativos padrão
- D) vem com dispositivos montados, impossibilitando novos acréscimos de dispositivos
- E) não possui nenhuma interface gráfica disponibilizada e que necessita de acesso via linha de comando

19. Um usuário adquiriu um computador com o sistema operacional MS Windows 10. Esse sistema possui mecanismos próprios de utilização de parte de sistema operacional. Um deles é o assistente virtual, que é controlado através de comandos de voz. Esse mecanismo é denominado:

- A) Xbox
- B) Edge
- C) Hello
- D) Cortana
- E) Bluetooth

20. Um usuário de um aplicativo gerou um arquivo com extensão png. Os aplicativos adequados para manipular, alterar ou reescrever esse tipo de arquivo são aqueles que tratam de:

- A) vídeos mp4
- B) imagem digital
- C) editoração de textos
- D) apresentação de slides
- E) formatos portáteis de texto

21. Uma empresa precisa renovar seu estoque de memórias RAM para usar nos seus computadores. No caso, os computadores vão utilizar memórias que podem transferir dados a uma taxa de 8,5 - 14,9 GB/s, usando uma frequência externa entre 400-1066 MHz. Esse tipo de memória é a:

- A) DIP
- B) DIMM
- C) DDR3
- D) SIMM
- E) XRAM

22. Um usuário de um computador, contendo acesso ao MS Office 365, deseja utilizá-lo para trabalhar com uma planilha. Ao manipular a planilha, ele deseja aplicar o sublinhado em um texto de uma célula, usando teclas de atalho. Nesse caso, as teclas de atalho são:

- A) CTRL + A
- B) CTRL + G
- C) CTRL + H
- D) CTRL + N
- E) CTRL + S

23. Um computador está contaminado com um tipo de spyware que sempre exibe anúncios pop-up indesejados. Esse tipo de spyware também é conhecido como:

- A) Adware
- B) Riskware
- C) Keylogger
- D) Infostealer
- E) Screenlogger

24. Um usuário de um ambiente de intranet precisa fazer uso de um mecanismo existente no protocolo TCP/IP para autorizar a criação de mensagens relativas a um IP, mensagens de erro e pacotes de teste. Nesse caso, esse mecanismo vai fazer uso do protocolo da família TCP/IP denominado:

- A) ARP
- B) POP
- C) IMAP
- D) ICMP
- E) MIME

25. Uma equipe de desenvolvimento de TI está trabalhando para criar um novo buscador para a web, que vai ser uma interface de interrogação textual, revisando bancos de dados das páginas por meio de mecanismos spiders, para coletar informações de conteúdo compatíveis com a pesquisa feita. Esse tipo de buscador usa uma tecnologia conhecida como:

- A) Diretório
- B) Categoria
- C) Sensorial
- D) Hierárquica
- E) Metabuscaador

CONHECIMENTOS SOBRE SAÚDE PÚBLICA

26. A saúde é direito de todos e dever do Estado, garantido mediante políticas sociais e econômicas que visem à redução do risco de doença e de outros agravos e ao acesso universal e igualitário às ações e aos serviços para sua promoção, proteção e recuperação. Ao Sistema Único de Saúde compete, além de outras atribuições, nos termos da lei:

- A) colaborar com a proteção do meio ambiente, nele compreendido o do trabalho
- B) ordenar a formação de recursos humanos e materiais na área de saúde coletiva
- C) praticar procedimentos e desenvolver substâncias de interesse para a coletividade
- D) planejar as ações de vigilância epidemiológica, bem como as de saúde da população
- E) promover a realização de serviços comunitários para a preservação do meio ambiente

27. A ocorrência de problemas de saúde e fatores de risco à população é analisada pela perspectiva que estabelece determinantes sociais em saúde de forma especial. De acordo com essa ótica, a condição de saúde é influenciada por fatores:

- A) biológicos
- B) genéticos
- C) hormonais
- D) metafísicos
- E) psicológicos

28. O controle social do SUS é exercido por diferentes órgãos. A deliberação sobre as diretrizes para o estabelecimento de prioridades para as ações e serviços públicos de saúde a serem feitas pelo ente federal gestor é realizada:

- A) pelos Conselhos Nacional, Estaduais, Distrital e Municipais de Saúde
- B) pela presidência da república com o auxílio do Chefe da Casa Civil
- C) pelo Ministério da Integração e Desenvolvimento Regional
- D) pelo Conselho Federal de Saúde
- E) pelo Ministério da Saúde

29. Insere-se, entre os sistemas de Informação em Saúde, o auxílio na vigilância epidemiológica, na identificação e monitoramento dos casos de Covid-19 no território nacional. Essa ação é realizada pelo sistema denominado:

- A) SIM
- B) SIVAM
- C) SINAN
- D) SINASC
- E) E-SUS notifica

30. Lançada em 2003, a Política Nacional de Humanização (PNH) busca pôr em prática os princípios do SUS no cotidiano dos serviços de saúde, produzindo mudanças nos modos de gerir e cuidar. Em relação às demais políticas de saúde, a PNH atua de forma:

- A) vertical
- B) paralela
- C) soberana
- D) horizontal
- E) transversal

31. A Secretaria de Vigilância em Saúde e Ambiente apresenta entre suas ações o Programa Nacional de Imunização, a prevenção e controle de doenças imunopreveníveis, além do controle de zoonoses. Também compete ao órgão coordenar a gestão do Sistema Nacional de Vigilância em Saúde, por meio:

- A) do Programa de Tecnologias em Saúde
- B) da Política Nacional de Saúde do Trabalhador
- C) do Programa de monitoramento da distribuição de insumos
- D) da Promoção da eficiência, por meio da economia da saúde
- E) de políticas de desenvolvimento e inovação na área da saúde

32. As ações de vigilância epidemiológica em saúde têm a finalidade de recomendar e adotar as medidas de prevenção e controle das doenças ou agravos. Relacionadas aos fatores determinantes e condicionantes de saúde individual ou coletiva, as ações proporcionam o conhecimento, a prevenção e a:

- A) detecção
- B) sanitização
- C) intervenção
- D) erradicação
- E) medicamentação

33. A Conferência de Saúde é uma instância colegiada que se reúne a cada quatro anos com a representação dos vários segmentos sociais, para avaliar a situação de saúde e:

- A) formular estratégias no controle da execução da política de saúde
- B) celebrar acordos de cooperação entre os diversos entes que atuam no SUS
- C) propor diretrizes para a formulação da política de saúde em diferentes níveis
- D) deliberar sobre alocação de recursos para execução de programas de saúde
- E) estabelecer princípios de atuação dos diversos atores do SUS durante o quadriênio

34. O acordo de colaboração entre os entes federativos para a organização da rede interfederativa de atenção à saúde deve ser firmado por meio de Contrato Organizativo da Ação Pública da Saúde. Esse contrato conterá as disposições essenciais sobre:

- A) indicadores das necessidades e interesses do usuário do SUS
- B) deveres do usuário na saúde em todas as unidades de saúde do SUS
- C) critérios de avaliação dos resultados e forma de monitoramento permanente
- D) estratégias que incorporem a avaliação do usuário das ações e dos serviços do SUS
- E) modelos de intervenção da União sobre os demais entes públicos para aprimorar as ações na região correspondente

35. A história da criação do SUS está conectada ao Movimento da Reforma Sanitária. A Saúde Pública foi um dos eixos da luta e da resistência contra a ditadura militar. Os sanitaristas foram capazes de conciliar diferentes correntes e orientações políticas em torno de um objetivo único — o acesso gratuito e integral de todos os cidadãos aos serviços de saúde. Esse movimento teve como marco institucional:

- A) a criação da Fundação Oswaldo Cruz
- B) a criação do Serviço Especial de Saúde Pública
- C) a realização da 8ª Conferência Nacional de Saúde
- D) a inauguração do Centro Brasileiro de Estudos de Saúde (Cebes), em 1976
- E) o desenvolvimento do Serviço de Assistência Médica Domiciliar e de Urgência

36. A Saúde Pública envolve o esforço organizado da sociedade para zelar pela saúde da população. Para cumprir com essa missão, a saúde pública:

- A) prescinde da atuação estatal
- B) constitui-se em uma área de conhecimento estritamente médico
- C) pressupõe o investimento em atendimento de vanguarda para setores específicos da sociedade
- D) busca promover a qualidade de vida e reduzir vulnerabilidade e riscos à saúde, relacionados aos seus determinantes e condicionantes
- E) tem por objetivo garantir o aumento da expectativa de vida da população por meio da realização de campanhas de vacinação

37. O SUS é formado por valores estruturantes que assumem a forma de princípios que, por sua vez, estão articulados às diretrizes para que sejam atingidos os objetivos do SUS. Nesse sentido, é um princípio do SUS a:

- A) universalidade
- B) resolutividade
- C) descentralização
- D) cobertura ilimitada
- E) participação popular

38. O servidor do Poder Executivo, das Autarquias e das Fundações Públicas do Estado de Mato Grosso do Sul tem direito à retribuição pecuniária pelo efetivo exercício de cargo público, conforme símbolos, padrões e referências fixadas em lei. O vencimento do cargo efetivo, acrescido das vantagens permanentes e temporárias, estabelecidas em lei é chamado de:

- A) salário
- B) subsídio
- C) provento
- D) honorário
- E) remuneração

39. Além do vencimento, poderão ser pagas ao funcionário algumas vantagens determinadas em lei. Incorpora-se ao vencimento ou provento, na forma do regime jurídico dos servidores públicos civis do Poder Executivo, das Autarquias e das Fundações Públicas do Estado de Mato Grosso do Sul, a vantagem relacionada a:

- A) indenizações
- B) gratificações
- C) licenças prêmio
- D) auxílios pecuniários
- E) acréscimos remuneratórios

40. A Região de Saúde é o espaço geográfico contínuo constituído por agrupamentos de Municípios limítrofes, delimitado a partir de identidades culturais, econômicas e sociais e de redes de comunicação e infraestrutura de transportes compartilhados, com a finalidade de integrar a organização, o planejamento e a execução de ações e serviços de saúde. De acordo com o disposto sobre esse tipo de organização:

- A) a delimitação das Regiões de Saúde observará cronograma pactuado pela instância responsável por produzir o Mapa da Saúde
- B) a instituição de Regiões de Saúde situadas em áreas de fronteira com outros países deverá respeitar as normas que regem as relações internacionais
- C) as Regiões de Saúde estarão compreendidas no âmbito de uma Rede de Atenção à Saúde em consonância com diretrizes pactuadas nas Comissões Intergestores
- D) poderão ser estabelecidas Regiões de Saúde interestaduais, compostas por Municípios de uma mesma zona urbana, por ato conjunto dos respectivos Municípios em articulação com os Estados
- E) o atendimento prioritário deverá ser realizado de acordo com o Índice de Desenvolvimento Humano de cada região

CONHECIMENTOS ESPECÍFICOS

41. Um paciente, 25 anos, sob tratamento para pneumonia comunitária, retorna à emergência no terceiro dia de antibioticoterapia, apresentando febre, dispneia e dor torácica. Na avaliação, a radiografia de tórax revela um considerável derrame pleural no lado direito. Uma toracocentese de alívio e diagnóstica foi realizada, com o líquido pleural colhido e sendo enviado para análise. A classificação do líquido como exsudativo é considerada quando o/a:

- A) relação do LDH pleural/sérico for $> 0,3$
- B) relação do LDH pleural/sérico for $< 0,3$
- C) relação da proteína pleural/sérica for $> 0,5$
- D) relação da proteína pleural/sérica for $< 0,5$
- E) nível de LDH pleural for $> 1/3$ do limite sérico

42. A dissecação aguda de aorta ocorre mais frequentemente em pacientes portadores da Síndrome de:

- A) Down
- B) Marfan
- C) Takotsubo
- D) *Torsades de Pointes*
- E) Wolf-Parkinson-White

43. Uma paciente, sexo feminino, 68 anos, é trazida ao pronto-socorro com suspeita de Acidente Vascular Encefálico (AVE) isquêmico. O intervalo entre o início dos sintomas e a hora da avaliação médica foi de cerca de 3h. A trombólise venosa para essa paciente será contraindicada de forma absoluta se houver:

- A) qualquer trauma recente
- B) condição diabética hemorrágica
- C) trombo intraventricular esquerdo
- D) TC de crânio sem evidência de hemorragia
- E) AVC isquêmico ou TCE grave nos últimos 3 meses

44. Mariana, uma gestante com 36 semanas e 4 dias de gestação, procurou o serviço de emergência devido a uma pressão arterial difícil de controlar. Seus exames confirmaram um quadro de pré-eclâmpsia. Ao iniciar a infusão de sulfato de magnésio para prevenir convulsões, é crucial monitorar:

- A) respiração, transaminases e plaquetas
- B) reflexos tendinosos, diurese e respiração
- C) reflexo pupilar, hemoglobina e transaminases
- D) plaquetas, reflexo pupilar e reflexos tendinosos
- E) erupções cutâneas, diurese e reflexos neurológicos

45. A principal causa de pancreatite aguda é:

- A) biliar
- B) alcoólica
- C) idiopática
- D) hiperlipidêmica
- E) hipercalcêmica

46. Uma paciente, 29 anos, sexo feminino, busca o serviço de emergência por redução do débito urinário e edema. Ela relata piora após viagem no fim de semana para a praia. O exame físico apresenta edema em MMII bilaterais, frios, simétricos, com caciço (2+/4+), mas um eritema malar também chama sua atenção. O exame complementar revela: proteinúria $> 0,5g/dia$, hipocomplementemia e a presença de cilindros hemáticos. Diante desse quadro clínico, o diagnóstico provável é:

- A) nefrite lúpica
- B) doença de Berger
- C) síndrome nefrótica
- D) glomerulonefrite aguda
- E) lúpus eritematoso sistêmico

47. Um jovem, 21 anos, negro, comparece ao pronto-socorro com queixa de fadiga, tolerância reduzida aos esforços, dor óssea, dor torácica e febre baixa. No exame físico, notam-se mucosas pálidas, discreta icterícia e coloração de pele acinzentada. O diagnóstico mais provável é:

- A) anemia hipoproliferativa da insuficiência renal
- B) leucemia linfóide crônica
- C) leucemia mieloide aguda
- D) anemia megaloblástica
- E) anemia falciforme

48. A dissecação da aorta começa com a laceração na camada íntima da aorta, com o sangue impulsionado penetrando na camada média longitudinalmente, dissecando, assim, a parede aórtica. De acordo com o sistema de classificação de DeBakey, a dissecação apenas da aorta descendente torácica é categorizada como tipo:

- A) I
- B) IIa
- C) IIb
- D) IIIa
- E) IIIb

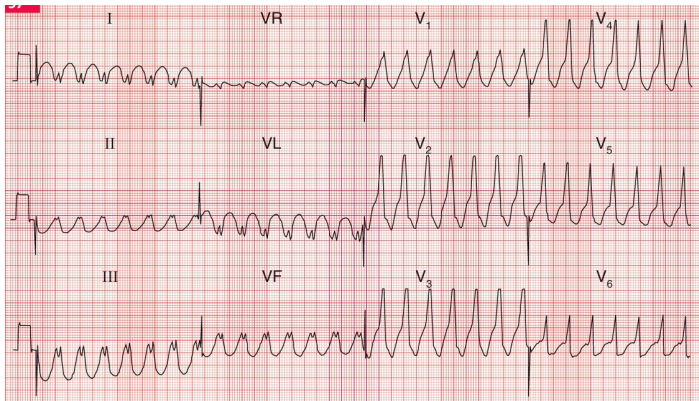
49. Um jovem, 28 anos, vítima de acidente automobilístico, foi trazido de ambulância ao setor de emergência. A gasometria arterial apresentou os seguintes parâmetros: pH 7,24; PaCO₂ = 48 mmHg; HCO₃⁻ = 16 mEq/L; BE = -4 mEq/L. De acordo com os conceitos do equilíbrio ácido-base, a hipótese diagnóstica mais provável é:

- A) acidose mista
- B) alcalose mista
- C) acidose metabólica
- D) acidose respiratória
- E) alcalose respiratória

50. Um paciente com cirrose hepática apresenta suspeita de peritonite bacteriana espontânea. Esse diagnóstico pode ser confirmado se no líquido ascítico encontrarmos:

- A) glicose < 100 mg/dL
- B) proteína total < 0,5 g/dL
- C) cultura negativa e PNM ≥ 100 células/mm³
- D) cultura positiva e PNM ≥ 250 hemácias/mm³
- E) contagem de PNM ≥ 250 células/mm³ e proteína total > 1 g/dL

51. Um homem, 60 anos, queixou-se de forte dor retroesternal e dispnéia seguida de síncope. Ele foi levado para o pronto-socorro, com sinais de insuficiência cardíaca esquerda. Foi aferida uma FC de 165 bpm e não foi possível avaliar sua pressão arterial. Observe o eletrocardiograma (ECG) a seguir:



A conduta resolutiva imediata nesse caso é:

- A) desfibrilação
- B) adrenalina IV
- C) amiodarona IV
- D) manobra vagal
- E) cardioversão elétrica

52. I.S., 24 anos, apresenta quadro agudo caracterizado por febre com calafrio, mialgia intensa e cefaleia. Ao exame físico, destaca-se intensa dor à palpação de panturrilhas. Durante a anamnese, a paciente menciona que os sintomas iniciaram após a limpeza de sua residência, afetada por enchentes decorrentes das chuvas de verão. Ela nega ter realizado viagens nos meses anteriores. Com base nessas informações, a principal suspeita diagnóstica é:

- A) sífilis
- B) dengue
- C) leptospirose
- D) febre amarela
- E) doença de Lyme

53. A. B. C., 54 anos, chega à emergência com cefaleia súbita, acompanhada de confusão mental e hemiplegia esquerda. A tomografia computadorizada de crânio mostra a presença de hemoventrículo. De acordo com a escala, podemos classificar este achado na TC como Fischer:

- A) I
- B) II
- C) III
- D) IV
- E) V

54. Hipotensão, taquicardia e vasodilatação periférica após contato com a administração de contraste venoso, ao realizar um exame complementar, são características de um choque:

- A) séptico
- B) obstrutivo
- C) anafilático
- D) cardiogênico
- E) hipovolêmico

55. Uma criança, 7 anos, com diagnóstico prévio de asma, dá entrada na emergência apresentando um quadro de tosse e chiado, precedidos por um resfriado. A mãe relata que o menor queixa-se de opressão torácica ao menos 3x na semana. A terapêutica imediata mais importante no manejo do broncoespasmo nesse momento é:

- A) β2-agonista
- B) anticolinérgico
- C) anti-histamínico
- D) corticoesteroide
- E) sulfato de magnésio

56. As crises de cefaleias em salvas são tão ou mais intensas que as de migrânea e necessitam ser devidamente controladas. O tratamento deve ser iniciado com:

- A) AINE
- B) opioide
- C) analgésicos
- D) oxigenoterapia
- E) hidratação severa

57. Pacientes em tratamento de tuberculose com queixa de parestesia de mãos ou pés, geralmente, têm essa clínica induzida pelo uso de:

- A) etambutol
- B) isoniazida
- C) rifampicina
- D) pirazinamida
- E) estreptomina

58. Dentre as causas de tétano acidental, a que é caracterizada por apresentar apenas um quadro de trismo, sem antecedente de lesão de risco e sem progressão da doença é a:

- A) raiva
- B) meningite
- C) infecção dentária
- D) distonia por drogas
- E) condição psiquiátrica

59. Uma mulher jovem chega à emergência com queixas de dor suprapúbica, polaciúria e sensação de urgência urinária. Ela refere ter começado o quadro após relação sexual recente. No exame físico, paciente afebril, não foi encontrado sinal de Giordano. A principal suspeita diagnóstica é:

- A) cistite
- B) vaginite
- C) cervicite
- D) pielonefrite
- E) diverticulite

60. Delirium é uma desordem mental caracterizada por um início agudo e um curso flutuante. Em pacientes idosos que apresentam agitação psicomotora decorrente de internação hospitalar, o fármaco mais apropriado é:

- A) Fentanil
- B) Diazepam
- C) Quetiapina
- D) Haloperidol
- E) Lorazepam

61. A radiografia de tórax é comumente o primeiro exame a ser solicitado na suspeita do derrame pleural e, na maioria das vezes, é suficiente para identificar o derrame. Para derrames com volume < 200ml, as incidências preconizadas para o diagnóstico são:

- A) oblíqua e Laurell
- B) anteroposterior e perfil
- C) posteroanterior e perfil
- D) anteroposterior e Laurell
- E) posteroanterior e oblíqua

62. Em pacientes previamente diabéticos – sem outras comorbidades e vícios – que chegam à emergência sintomáticos e com hipoglicemia confirmada deve-se:

- A) administrar glicose por via oral
- B) infundir até 50 g de glicose a 50%
- C) indicar alimentação com carboidratos
- D) administrar de 100-300 mg de tiamina
- E) utilizar 500mg de glucagon intramuscular

63. A primeira decisão importante é sobre a necessidade de internação de pacientes com celulite ou erisipela para receber antibioticoterapia parenteral. De acordo com a classificação de Eron, o paciente obeso, com toxicidade sistêmica duvidosa, deve ser tratado:

- A) em ambulatório – antibiótico oral
- B) internado em hospital – antibiótico venoso
- C) internado na emergência por 24h – antibiótico oral
- D) internado na emergência por 48h – antibiótico venoso
- E) internado em hospital – antibiótico venoso + abordagem cirúrgica

64. A classificação TNM depende de três características principais: o tamanho do tumor, o envolvimento dos linfonodos e a presença ou ausência de metástases. Tendo isso em vista, a opção que mostra a classificação e sua descrição corretamente é:

- A) M1 = ausência de metástase à distância
- B) T1 = não há evidência de tumor primário
- C) N1 = metástase em linfonodo único homolateral de até 3 cm
- D) T3 = tumor primário > 2 cm e até 4 cm em sua maior dimensão
- E) N3 = metástase em linfonodos homolaterais múltiplos, nenhum deles > 6 cm

65. Espera-se que a transfusão de uma unidade de concentrado de hemácias aumente o hematócrito em aproximadamente:

- A) 1%
- B) 3%
- C) 5%
- D) 7%
- E) 10%

66. A doença inflamatória pélvica (DIP) é a infecção grave mais comum em mulheres sexualmente ativas com idade entre 16 e 25 anos. Os principais organismos etiológicos dessas patologias são:

- A) Neisseria gonorrhoeae e Chlamydia trachomatis
- B) Escherichia coli e Streptococcus beta-hemolíticos
- C) Staphylococcus aureus e Neisseria gonorrhoeae
- D) Chlamydia trachomatis e Streptococcus pyogenes
- E) Pseudomonas aeruginosa e Staphylococcus aureus

67. Um pré-escolar, irritado, com olhos fundos, dá entrada no pronto-socorro acompanhado pelo pai, que relata início de episódios diarreicos há 48h. O responsável alerta que a criança tem se alimentado pouco, mas bebe líquidos com avidez. Nesse caso, o objetivo do médico e o local serão, então, respectivamente:

- A) tratar desidratação – ambulatorial
- B) prevenir desidratação – ambulatorial
- C) tratar desidratação – na unidade de saúde
- D) tratar desidratação – na unidade hospitalar
- E) prevenir desidratação – na unidade de saúde

68. Um jovem, 18 anos, busca atendimento médico por quadro de rinorreia, obstrução nasal e prurido em ouvido esquerdo. Refere que sempre que o clima altera apresenta um quadro semelhante e que, ao deitar-se, inicia uma tosse seca que o atrapalha a dormir. No exame físico, você repara em uma prega nasal transversal. A principal hipótese diagnóstica para essa infecção de via aérea superior é:

- A) gripe
- B) faringite
- C) otite média
- D) rinosinusite
- E) rinite alérgica

69. No exame físico, podemos considerar como um sinal de tamponamento cardíaco a presença de:

- A) hipertensão
- B) pulso paradoxal
- C) estertores pulmonares
- D) hiperfonese de bulhas
- E) constrição das veias jugulares

70. Em geral, o atendimento de um paciente vítima de trauma se inicia ainda no ambiente pré-hospitalar. Ao chegar no cenário, a primeira conduta do médico do Serviço de Atendimento Móvel de Urgência (SAMU) deve ser:

- A) triagem
- B) manejo de vias aéreas
- C) controle de hemorragias
- D) garantir a segurança da cena
- E) descontaminação do paciente

71. O traumatismo cranioencefálico é classificado não só de acordo com a pontuação na escala de coma de Glasgow, mas também em relação ao risco de lesão intracraniana. São considerados achados de risco moderado:

- A) cefaleia, tontura e laceração de couro cabeludo
- B) politrauma, achados neurológicos focais e tontura
- C) cefaleia progressiva, vômitos e intoxicação por drogas
- D) hematoma de couro cabeludo, lesão penetrante e cefaleia
- E) fratura deprimida, queda de consciência e piora progressiva

72. Durante uma consulta pré-natal, uma mulher grávida de 12 semanas se queixa de náuseas persistentes e vômitos frequentes que ocorrem várias vezes ao dia. Ela relata uma aversão a alimentos e odores específicos e perda significativa de peso desde o início da gravidez. O exame de urina solicitado revela a presença de corpos cetônicos. Quando a desnutrição está muito avançada nesse tipo de paciente, ocorre deficiência de vitamina:

- A) B1
- B) B2
- C) B6
- D) B9
- E) B12

73. Um paciente do sexo masculino, 33 anos, queixa-se de dor intensa, inchaço e vermelhidão no joelho direito, acompanhados de febre e mal-estar geral. O paciente relata uma ferida infectada recentemente próxima à articulação afetada. No exame físico, são observados limitação de movimento na articulação e calor localizado. A principal suspeita diagnóstica é artrite séptica não gonocócica. Para confirmar a suspeita, o exame complementar que deve ser realizado chama-se:

- A) hemograma completo
- B) provas de atividade inflamatória
- C) punção e análise do líquido sinovial
- D) radiografia simples da articulação acometida
- E) tomografia computadorizada da articulação acometida

74. No manejo de episódios de taquiarritmias, o primeiro cuidado que deve ser tomado relaciona-se à situação hemodinâmica do paciente. A manobra vagal pode ser utilizada na tentativa de reversão dessas taquicardias, quando forem do tipo:

- A) flutter atrial
- B) fibrilação atrial
- C) regulares de QRS largo
- D) regulares de QRS estreito
- E) irregulares de QRS variável

75. Uma criança de 7 anos é trazida ao serviço de emergência pela mãe devido a um episódio de diarreia, apresentando sonolência significativa e redução do débito urinário. Durante o exame físico, observa-se uma alteração na frequência respiratória e também uma diminuição da saturação de oxigênio. Suspeita-se de uma possível acidose metabólica. Um hemograma foi solicitado, revelando anemia e trombocitopenia. A avaliação da função renal mostra retenção de escórias nitrogenadas. No esfregaço de sangue periférico, são observadas hemácias fragmentadas e esquizócitos. Diante desse quadro clínico, o diagnóstico mais provável é:

- A) lúpus eritematoso sistêmico
- B) síndrome hemolítico-urêmica
- C) síndrome diarreica por rotavírus
- D) síndrome anticorpo-antifosfolípídeo
- E) coagulação intravascular disseminada

76. São sinais de alarme na dengue:

- A) cefaleia, exantema e prostração
- B) hemorragia, hipotermia e oligúria
- C) vômitos persistentes, mialgias e hipotermia
- D) dor abdominal intensa, prostração e plaquetopenia
- E) dor retro-orbitária, artralgia e sangramento de mucosas

77. Um adolescente, 16 anos, é admitido na emergência com sintomas de dor abdominal difusa, confusão mental, vômitos e náusea. No exame físico, nota-se que ele está afebril e apresenta uma taquipneia, desidratação (3+/4+), 154 bpm e distensão abdominal sem descompressão dolorosa. Os exames laboratoriais iniciais revelam glicemia de 445 mg/dL, sódio sérico de 135 mEq/L, creatinina de 1,5 mg/dL, leucocitose e elevação da amilase sérica. O pH arterial é 7,2. O diagnóstico mais provável é:

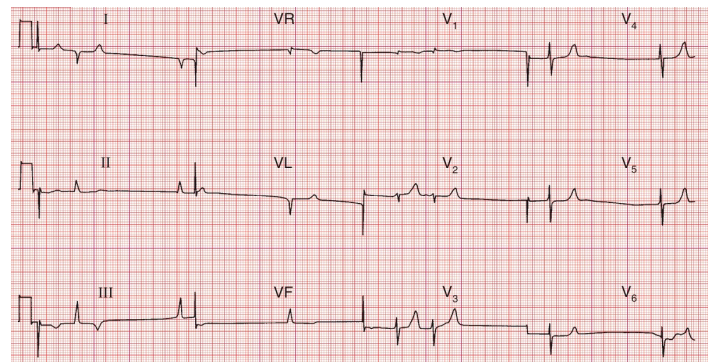
- A) sepse
- B) apendicite aguda
- C) pancreatite aguda
- D) cetoacidose diabética
- E) insuficiência renal aguda

78. A opção que representa uma possível causa de acidose metabólica hiperclorêmica é:

- A) uremia
- B) acidose láctica
- C) cetoacidose diabética
- D) intoxicações exógenas
- E) perdas digestivas baixas

79. Uma mulher, 65 anos, portadora de cardiopatia reumática, foi admitida no hospital com falta de ar progressiva e edema de membros inferiores. Apesar de ter sido tratada com IECA e diuréticos, as evidências de insuficiência cardíaca grave permaneceram. O raio-x de tórax revelou edema pulmonar intersticial e linhas B de "Kerley", indicando insuficiência cardíaca esquerda.

Observe a imagem a seguir do eletrocardiograma:



O ECG mostra:

- A) hipercalemia
- B) sinais de fibrilação atrial
- C) desvio do eixo para a esquerda
- D) todos os complexos QRS normais
- E) insuficiência cardíaca com FE reduzida

80. O epônimo utilizado para denominar a propagação em faixa para axila e dorso do sopro da insuficiência mitral é:

- A) Sinal de Roger
- B) Sopro de Austin-Flint
- C) Fenômeno de Gallavardin
- D) Sopro de Carey-Coombs-Grant
- E) Sopro Circular de Miguel Couto