

## CONCURSO PÚBLICO

FUNDAÇÃO DE SERVIÇOS DE SAÚDE DO ESTADO DE MATO GROSSO DO SUL  
**SAD/SES/FUNSAU**

EDITAL N.º 001/2024

## MÉDICO CARDIOLOGISTA

**Duração:** 4h (quatro horas)

**Leia atentamente as instruções abaixo:**

01 Você recebeu do fiscal o seguinte material:

a) Este caderno, com **80 (oitenta)** questões da prova objetiva, sem repetição ou falha, conforme distribuição abaixo:

CONHECIMENTOS BÁSICOS			CONHECIMENTOS ESPECÍFICOS
LÍNGUA PORTUGUESA	NOÇÕES DE INFORMÁTICA	CONHECIMENTOS SOBRE SAÚDE PÚBLICA	
1 a 15	16 a 25	26 a 40	41 a 80

b) Um cartão de respostas destinado às respostas das questões objetivas.

- 02 Verifique se este material está em ordem e se o seu nome, RG, cargo e número de inscrição conferem com os dados que aparecem no cartão de respostas. Caso contrário, notifique imediatamente o fiscal.
- 03 Após a conferência, o candidato deverá assinar no espaço próprio do cartão de respostas, com caneta esferográfica de tinta na cor azul ou preta.
- 04 No cartão de respostas da prova objetiva, a marcação da alternativa correta deve ser feita cobrindo a letra correspondente ao número da questão e preenchendo todo o espaço interno, com caneta esferográfica de tinta na cor azul ou preta, de forma contínua e densa.
- Exemplo:  A  B  C  D  E
- 05 Para cada uma das questões objetivas, são apresentadas **5 (cinco)** alternativas classificadas com as letras (A, B, C, D e E), mas só uma responde adequadamente à questão proposta. O candidato deverá assinalar somente uma alternativa. A marcação em mais de uma alternativa anula a questão, mesmo que uma das respostas esteja correta.
- 06 O candidato poderá entregar seu cartão de respostas, seu caderno de questões e retirar-se da sala de prova somente depois de decorrida **2 (duas)** horas do início da prova. O candidato que insistir em sair da sala de prova, descumprindo o aqui disposto, deverá assinar o Termo de Ocorrência declarando sua desistência do Concurso Público, que será lavrado pelo Coordenador do local.
- 07 **Não** será permitido ao candidato retirar-se do local de prova a qualquer tempo portando o caderno de questões, **em hipótese alguma**.
- 08 Será fornecida folha específica para rascunho, na qual o candidato poderá anotar manualmente as alternativas marcadas no respectivo cartão de respostas. Ao terminar a prova, o candidato entregará, obrigatoriamente, seu cartão de respostas e o seu caderno de questões ao fiscal da sala, sob pena de eliminação do concurso.
- 09 Reserve os **30 (trinta)** minutos finais para marcar seu cartão de respostas. Os rascunhos e as marcações assinaladas no caderno de questões não serão levados em consideração.
- 10 Os **3 (três)** últimos candidatos permanecerão sentados até que todos concluam a prova ou que termine o seu tempo de duração, devendo assinar a ata de sala e retirar-se juntos.

NOME: \_\_\_\_\_

INSCRIÇÃO: \_\_\_\_\_

CARGO: \_\_\_\_\_

LOCAL: Campo Grande - MS

Data: 21/04/2024

Horário: \_\_\_\_\_

## LÍNGUA PORTUGUESA

Leia o texto a seguir:

### Como o ambiente afeta o bem-estar das pessoas

Essa interação entre o meio ambiente e a saúde pública aborda aspectos que influenciam o bem-estar e inclui fatores físicos, químicos e biológicos. Juntas, essas condições são chamadas de determinantes ambientais da saúde, explica a Opas (Organização Pan-Americana da Saúde).

Dados da Organização Mundial da Saúde (OMS) mostram que ambientes mais saudáveis poderiam evitar quase um quarto da carga global de doenças. Em 2016, a agência estimou que 13,7 milhões de mortes (representando 24% dos óbitos mundiais) foram causadas por riscos ambientais modificáveis.

As doenças não transmissíveis, incluindo doença cardíaca isquêmica, doenças respiratórias crônicas e câncer, são as condições mais comuns. Elas são seguidas por lesões, infecções respiratórias e derrames.

A Organização Pan-Americana destaca que aproximadamente 28 milhões de pessoas não têm acesso a uma fonte de água adequada e 15,6 milhões de pessoas defecam ao ar livre, o que resulta em quase 30 mil mortes evitáveis por ano.

Além disso, a exposição a produtos químicos tóxicos pode levar a distúrbios de saúde crônicos e, muitas vezes, irreversíveis, como problemas congênitos e de desenvolvimento neurológico e doenças associadas à desregulação endócrina.

Os fatores relacionados ao clima estão afetando cada vez mais a saúde e o bem-estar da população latino-americana.

Conforme relatado pela Opas, eventos climáticos extremos (como ondas de calor), insegurança alimentar e poluição do ar, entre outros, podem levar ao aumento de doenças respiratórias e cardiovasculares, lesões e mortes prematuras.

"Ar limpo, clima estável, água adequada, saneamento e higiene, uso seguro de produtos químicos, proteção contra radiação, locais de trabalho seguros, práticas agrícolas sólidas, cidades e ambientes construídos que conduzam a uma natureza preservada são todos pré-requisitos para uma boa saúde", conclui o órgão internacional.

Fonte: <https://www.nationalgeographicbrasil.com/meio-ambiente/2023/09/saude-ambiental-o-que-e-e-qual-a-sua-importancia>. Acesso em: 04 mar. 2024. Adaptado.

1. A leitura atenta do texto permite a inferência de que:

- A) fatores físicos, biológicos e químicos produzem a maior parte das doenças transmissíveis
- B) é possível reduzir o número de mortes, caso haja condições ambientais sob maior controle
- C) determinantes ambientais de saúde são situações que afetam a natureza, especialmente lugares mais secos
- D) somente na América Latina as pessoas ainda morrem por falta de acesso a água potável e por falta de higiene
- E) os dados da Organização Mundial da Saúde divergem muito dos apresentados pela Organização Pan-Americana de Saúde

2. O objetivo do texto é:

- A) tecer relatos sobre situações adversas em diferentes lugares do mundo
- B) alertar os governantes quanto à necessidade de preservação das florestas
- C) apresentar um estudo científico voltado para os pesquisadores e para a comunidade científica em específico
- D) informar o leitor com relação à importância da preservação do meio ambiente, em prol da saúde da população
- E) indicar quais doenças transmissíveis e não transmissíveis podem ser disseminadas por conta da falta de saúde ambiental

3. O texto emprega uma linguagem essencialmente:

- A) denotativa, pois é marcado por grande número de metáforas
- B) denotativa, pois emprega palavras e expressões em seus usos mais objetivos e literais
- C) conotativa, pois é construído a partir de frases subjetivas
- D) conotativa, pois conta com referências a dados científicos atualizados
- E) ora denotativa ora conotativa, pois mescla figuras de linguagem amplamente utilizadas com linguagem rebuscada.

4. Em "Em 2016, a agência estimou que 13,7 milhões de mortes (representando 24% dos óbitos mundiais) foram causadas por riscos ambientais modificáveis" (2º parágrafo), com base no texto, o termo destacado faz referência à:

- A) saúde ambiental
- B) carga global de doenças
- C) população latino-americana
- D) Organização Mundial de Saúde (OMS)
- E) Organização Pan-Americana de Saúde (Opas)

5. Em "Juntas, essas condições são chamadas de determinantes ambientais da saúde, explica a Opas" (1º parágrafo), o termo destacado pode ser classificado sintaticamente como:

- A) sujeito
- B) aposto
- C) vocativo
- D) objeto direto
- E) adjunto adnominal

6. Na expressão "Organização Mundial de Saúde", há:

- A) um encontro vocálico
- B) dois encontros vocálicos
- C) três encontros vocálicos
- D) quatro encontros vocálicos
- E) cinco encontros vocálicos

7. Na expressão "doença cardíaca isquêmica", o segmento destacado é um exemplo de:

- A) hiato
- B) dígrafo
- C) ditongo
- D) tritongo
- E) encontro consonantal

8. A palavra CRIAÇÃO é formada pelo verbo CRIAR seguida do sufixo -ÇÃO. O mesmo processo de formação de palavras (verbo + sufixo -ção) é atestado em:

- A) direção
- B) posição
- C) condição
- D) população
- E) organização

9. A palavra BEM-ESTAR é formada pelo processo morfológico de composição. Esse mesmo processo é atestado na palavra:

- A) girassol
- B) hipertensão
- C) reavaliação
- D) pré-história
- E) pós-graduação

10. A única alternativa em que o elemento grifado é uma preposição é:

- A) “**Essa** interação entre o meio ambiente e a saúde pública aborda aspectos que influenciam o bem-estar e inclui fatores físicos, químicos e biológicos” (1º parágrafo)
- B) “Em 2016, a agência estimou **que** 13,7 milhões de mortes” (2º parágrafo)
- C) “Elas são seguidas **por** lesões, infecções respiratórias e derrames” (3º parágrafo)
- D) “A Organização Pan-Americana destaca que aproximadamente 28 milhões de pessoas **não** têm acesso a uma fonte de água adequada” (4º parágrafo)
- E) “Os fatores relacionados ao clima estão afetando cada vez **mais** a saúde e o bem-estar da população latino-americana” (6º parágrafo)

11. Em “Dados da Organização Mundial da Saúde (OMS) mostram que ambientes mais saudáveis **poderiam** evitar quase um quarto da carga global de doenças” (2º parágrafo), o verbo destacado está flexionado no:

- A) pretérito perfeito do indicativo
- B) pretérito imperfeito do indicativo
- C) pretérito imperfeito do subjuntivo
- D) futuro do presente do indicativo
- E) futuro do pretérito do indicativo

12. Em “Em 2016, a agência estimou que 13,7 milhões de mortes (representando 24% dos óbitos mundiais) **foram** causadas por riscos ambientais modificáveis” (2º parágrafo), a forma verbal em destaque está flexionada na terceira pessoa do plural:

- A) do pretérito perfeito do verbo IR
- B) do pretérito perfeito do verbo SER
- C) do pretérito imperfeito do verbo SER
- D) do pretérito imperfeito do verbo IR
- E) do pretérito mais-que-perfeito do verbo SER

13. Em “Elas são seguidas **por lesões, infecções respiratórias e derrames**” (3º parágrafo), o termo destacado pode ser classificado sintaticamente como:

- A) aposto
- B) objeto indireto
- C) adjunto adverbial
- D) agente da passiva
- E) complemento nominal

14. “Conforme relatado pela Opas, eventos climáticos extremos (como ondas de calor), insegurança alimentar e poluição do ar, entre outros, podem levar ao **aumento de doenças respiratórias e cardiovasculares, lesões e mortes prematuras**” (7º parágrafo). Se o segmento destacado fosse substituído pela palavra “enfermidades”, a reescrita desse trecho, à luz da norma-padrão, sem alteração de sentido, seria:

- A) Conforme relatado pela Opas, eventos climáticos extremos (como ondas de calor), insegurança alimentar e poluição do ar, entre outros, podem levar a enfermidades.
- B) Conforme relatado pela Opas, eventos climáticos extremos (como ondas de calor), insegurança alimentar e poluição do ar, entre outros, podem levar à enfermidades.
- C) Conforme relatado pela Opas, eventos climáticos extremos (como ondas de calor), insegurança alimentar e poluição do ar, entre outros, podem levar as enfermidades.
- D) Conforme relatado pela Opas, eventos climáticos extremos (como ondas de calor), insegurança alimentar e poluição do ar, entre outros, podem levar aos enfermidades.
- E) Conforme relatado pela Opas, eventos climáticos extremos (como ondas de calor), insegurança alimentar e poluição do ar, entre outros, podem levar às as enfermidades.

15. O pronome de tratamento “Vossa Magnificência” é empregado em relação a:

- A) Deus
- B) príncipes e reis
- C) entidades religiosas
- D) reitores de universidades
- E) cardeais da Igreja Católica

## NOÇÕES DE INFORMÁTICA

16. Um administrador de rede implementou um modelo de backup baseado no Backup Incremental. Nesse caso, o backup vai fazer a cópia de:

- A) uma imagem completa em um disco externo
- B) todo conteúdo da rede em um ambiente de nuvem
- C) dados somente modificados desde o último backup
- D) todos os dados de computadores, servidores ou estações de trabalho para outros dispositivos externos
- E) um ponto de restauração, que tem o conteúdo das alterações feitas desde o primeiro backup e todos os backups subsequentes

17. Um usuário de um computador com MS Windows está utilizando o buscador de páginas Google Chrome. Ele deseja encontrar páginas que têm a palavra “educação” no título da página. O modo adequado de executar essa função é por meio do uso da sintaxe:

- A) intitle:“educação”
- B) cache:“educação”
- C) filetype:“educação”
- D) educação inurl:guestpost
- E) site:educação "educação"

**18.** Em uma empresa de TI, pretende-se utilizar o Linux distribuído na forma de “distros”. Isso significa que será adquirida uma versão Linux que:

- A) vai demandar pagamento de licenças e de suporte para uso
- B) vem com um propósito específico, voltado para um grupo de usuários
- C) possui interface gráfica baseada no KDE, sem acesso aos aplicativos padrão
- D) vem com dispositivos montados, impossibilitando novos acréscimos de dispositivos
- E) não possui nenhuma interface gráfica disponibilizada e que necessita de acesso via linha de comando

**19.** Um usuário adquiriu um computador com o sistema operacional MS Windows 10. Esse sistema possui mecanismos próprios de utilização de parte de sistema operacional. Um deles é o assistente virtual, que é controlado através de comandos de voz. Esse mecanismo é denominado:

- A) Xbox
- B) Edge
- C) Hello
- D) Cortana
- E) Bluetooth

**20.** Um usuário de um aplicativo gerou um arquivo com extensão png. Os aplicativos adequados para manipular, alterar ou reescrever esse tipo de arquivo são aqueles que tratam de:

- A) vídeos mp4
- B) imagem digital
- C) editoração de textos
- D) apresentação de slides
- E) formatos portáteis de texto

**21.** Uma empresa precisa renovar seu estoque de memórias RAM para usar nos seus computadores. No caso, os computadores vão utilizar memórias que podem transferir dados a uma taxa de 8,5 - 14,9 GB/s, usando uma frequência externa entre 400-1066 MHz. Esse tipo de memória é a:

- A) DIP
- B) DIMM
- C) DDR3
- D) SIMM
- E) XRAM

**22.** Um usuário de um computador, contendo acesso ao MS Office 365, deseja utilizá-lo para trabalhar com uma planilha. Ao manipular a planilha, ele deseja aplicar o sublinhado em um texto de uma célula, usando teclas de atalho. Nesse caso, as teclas de atalho são:

- A) CTRL + A
- B) CTRL + G
- C) CTRL + H
- D) CTRL + N
- E) CTRL + S

**23.** Um computador está contaminado com um tipo de spyware que sempre exibe anúncios pop-up indesejados. Esse tipo de spyware também é conhecido como:

- A) Adware
- B) Riskware
- C) Keylogger
- D) Infostealer
- E) Screenlogger

**24.** Um usuário de um ambiente de intranet precisa fazer uso de um mecanismo existente no protocolo TCP/IP para autorizar a criação de mensagens relativas a um IP, mensagens de erro e pacotes de teste. Nesse caso, esse mecanismo vai fazer uso do protocolo da família TCP/IP denominado:

- A) ARP
- B) POP
- C) IMAP
- D) ICMP
- E) MIME

**25.** Uma equipe de desenvolvimento de TI está trabalhando para criar um novo buscador para a web, que vai ser uma interface de interrogação textual, revisando bancos de dados das páginas por meio de mecanismos spiders, para coletar informações de conteúdo compatíveis com a pesquisa feita. Esse tipo de buscador usa uma tecnologia conhecida como:

- A) Diretório
- B) Categoria
- C) Sensorial
- D) Hierárquica
- E) Metabuscar

## CONHECIMENTOS SOBRE SAÚDE PÚBLICA

**26.** A saúde é direito de todos e dever do Estado, garantido mediante políticas sociais e econômicas que visem à redução do risco de doença e de outros agravos e ao acesso universal e igualitário às ações e aos serviços para sua promoção, proteção e recuperação. Ao Sistema Único de Saúde compete, além de outras atribuições, nos termos da lei:

- A) colaborar com a proteção do meio ambiente, nele compreendido o do trabalho
- B) ordenar a formação de recursos humanos e materiais na área de saúde coletiva
- C) praticar procedimentos e desenvolver substâncias de interesse para a coletividade
- D) planejar as ações de vigilância epidemiológica, bem como as de saúde da população
- E) promover a realização de serviços comunitários para a preservação do meio ambiente

**27.** A ocorrência de problemas de saúde e fatores de risco à população é analisada pela perspectiva que estabelece determinantes sociais em saúde de forma especial. De acordo com essa ótica, a condição de saúde é influenciada por fatores:

- A) biológicos
- B) genéticos
- C) hormonais
- D) metafísicos
- E) psicológicos

**28.** O controle social do SUS é exercido por diferentes órgãos. A deliberação sobre as diretrizes para o estabelecimento de prioridades para as ações e serviços públicos de saúde a serem feitas pelo ente federal gestor é realizada:

- A) pelos Conselhos Nacional, Estaduais, Distrital e Municipais de Saúde
- B) pela presidência da república com o auxílio do Chefe da Casa Civil
- C) pelo Ministério da Integração e Desenvolvimento Regional
- D) pelo Conselho Federal de Saúde
- E) pelo Ministério da Saúde

**29.** Insere-se, entre os sistemas de Informação em Saúde, o auxílio na vigilância epidemiológica, na identificação e monitoramento dos casos de Covid-19 no território nacional. Essa ação é realizada pelo sistema denominado:

- A) SIM
- B) SIVAM
- C) SINAN
- D) SINASC
- E) E-SUS notifica

**30.** Lançada em 2003, a Política Nacional de Humanização (PNH) busca pôr em prática os princípios do SUS no cotidiano dos serviços de saúde, produzindo mudanças nos modos de gerir e cuidar. Em relação às demais políticas de saúde, a PNH atua de forma:

- A) vertical
- B) paralela
- C) soberana
- D) horizontal
- E) transversal

**31.** A Secretaria de Vigilância em Saúde e Ambiente apresenta entre suas ações o Programa Nacional de Imunização, a prevenção e controle de doenças imunopreveníveis, além do controle de zoonoses. Também compete ao órgão coordenar a gestão do Sistema Nacional de Vigilância em Saúde, por meio:

- A) do Programa de Tecnologias em Saúde
- B) da Política Nacional de Saúde do Trabalhador
- C) do Programa de monitoramento da distribuição de insumos
- D) da Promoção da eficiência, por meio da economia da saúde
- E) de políticas de desenvolvimento e inovação na área da saúde

**32.** As ações de vigilância epidemiológica em saúde têm a finalidade de recomendar e adotar as medidas de prevenção e controle das doenças ou agravos. Relacionadas aos fatores determinantes e condicionantes de saúde individual ou coletiva, as ações proporcionam o conhecimento, a prevenção e a:

- A) detecção
- B) sanitização
- C) intervenção
- D) erradicação
- E) medicamentação

**33.** A Conferência de Saúde é uma instância colegiada que se reúne a cada quatro anos com a representação dos vários segmentos sociais, para avaliar a situação de saúde e:

- A) formular estratégias no controle da execução da política de saúde
- B) celebrar acordos de cooperação entre os diversos entes que atuam no SUS
- C) propor diretrizes para a formulação da política de saúde em diferentes níveis
- D) deliberar sobre alocação de recursos para execução de programas de saúde
- E) estabelecer princípios de atuação dos diversos atores do SUS durante o quadriênio

**34.** O acordo de colaboração entre os entes federativos para a organização da rede interfederativa de atenção à saúde deve ser firmado por meio de Contrato Organizativo da Ação Pública da Saúde. Esse contrato conterá as disposições essenciais sobre:

- A) indicadores das necessidades e interesses do usuário do SUS
- B) deveres do usuário na saúde em todas as unidades de saúde do SUS
- C) critérios de avaliação dos resultados e forma de monitoramento permanente
- D) estratégias que incorporem a avaliação do usuário das ações e dos serviços do SUS
- E) modelos de intervenção da União sobre os demais entes públicos para aprimorar as ações na região correspondente

**35.** A história da criação do SUS está conectada ao Movimento da Reforma Sanitária. A Saúde Pública foi um dos eixos da luta e da resistência contra a ditadura militar. Os sanitaristas foram capazes de conciliar diferentes correntes e orientações políticas em torno de um objetivo único — o acesso gratuito e integral de todos os cidadãos aos serviços de saúde. Esse movimento teve como marco institucional:

- A) a criação da Fundação Oswaldo Cruz
- B) a criação do Serviço Especial de Saúde Pública
- C) a realização da 8ª Conferência Nacional de Saúde
- D) a inauguração do Centro Brasileiro de Estudos de Saúde (Cebes), em 1976
- E) o desenvolvimento do Serviço de Assistência Médica Domiciliar e de Urgência

**36.** A Saúde Pública envolve o esforço organizado da sociedade para zelar pela saúde da população. Para cumprir com essa missão, a saúde pública:

- A) prescinde da atuação estatal
- B) constitui-se em uma área de conhecimento estritamente médico
- C) pressupõe o investimento em atendimento de vanguarda para setores específicos da sociedade
- D) busca promover a qualidade de vida e reduzir vulnerabilidade e riscos à saúde, relacionados aos seus determinantes e condicionantes
- E) tem por objetivo garantir o aumento da expectativa de vida da população por meio da realização de campanhas de vacinação

**37.** O SUS é formado por valores estruturantes que assumem a forma de princípios que, por sua vez, estão articulados às diretrizes para que sejam atingidos os objetivos do SUS. Nesse sentido, é um princípio do SUS a:

- A) universalidade
- B) resolutividade
- C) descentralização
- D) cobertura ilimitada
- E) participação popular

**38.** O servidor do Poder Executivo, das Autarquias e das Fundações Públicas do Estado de Mato Grosso do Sul tem direito à retribuição pecuniária pelo efetivo exercício de cargo público, conforme símbolos, padrões e referências fixadas em lei. O vencimento do cargo efetivo, acrescido das vantagens permanentes e temporárias, estabelecidas em lei é chamado de:

- A) salário
- B) subsídio
- C) provento
- D) honorário
- E) remuneração

**39.** Além do vencimento, poderão ser pagas ao funcionário algumas vantagens determinadas em lei. Incorpora-se ao vencimento ou provento, na forma do regime jurídico dos servidores públicos civis do Poder Executivo, das Autarquias e das Fundações Públicas do Estado de Mato Grosso do Sul, a vantagem relacionada a:

- A) indenizações
- B) gratificações
- C) licenças prêmio
- D) auxílios pecuniários
- E) acréscimos remuneratórios

**40.** A Região de Saúde é o espaço geográfico contínuo constituído por agrupamentos de Municípios limítrofes, delimitado a partir de identidades culturais, econômicas e sociais e de redes de comunicação e infraestrutura de transportes compartilhados, com a finalidade de integrar a organização, o planejamento e a execução de ações e serviços de saúde. De acordo com o disposto sobre esse tipo de organização:

- A) a delimitação das Regiões de Saúde observará cronograma pactuado pela instância responsável por produzir o Mapa da Saúde
- B) a instituição de Regiões de Saúde situadas em áreas de fronteira com outros países deverá respeitar as normas que regem as relações internacionais
- C) as Regiões de Saúde estarão compreendidas no âmbito de uma Rede de Atenção à Saúde em consonância com diretrizes pactuadas nas Comissões Intergestores
- D) poderão ser estabelecidas Regiões de Saúde interestaduais, compostas por Municípios de uma mesma zona urbana, por ato conjunto dos respectivos Municípios em articulação com os Estados
- E) o atendimento prioritário deverá ser realizado de acordo com o Índice de Desenvolvimento Humano de cada região

## CONHECIMENTOS ESPECÍFICOS

**41.** Conforme a Diretriz Brasileira de Hipertensão Arterial de 2020, observa-se que as causas secundárias da hipertensão arterial são mais prevalentes em pacientes diagnosticados como hipertensos resistentes (PA  $\geq$  140/90 mmHg, com o uso de três ou mais classes de fármacos anti-hipertensivos com ações sinérgicas), em comparação com aqueles que não apresentam resistência. A patologia secundária mais frequentemente associada aos casos de Hipertensão Arterial Resistente (HAR) é:

- A) Distúrbio tireoidiano
- B) Hiperaldosteronismo
- C) Estenose da Artéria Renal
- D) Apneia Obstrutiva do Sono
- E) Doença do Parênquima Renal

**42.** É o principal exame complementar para a avaliação anatômica da valva mitral, sendo fundamental para a definição da gravidade da valvopatia:

- A) ecocardiograma
- B) eletrocardiograma
- C) cinecoronariografia
- D) radiografia de tórax
- E) estudo hemodinâmico

**43.** Luiz, 63 anos, deu entrada na Unidade de Pronto Atendimento com dispneia e referindo palpitação. Ausculta pulmonar e cardíaca não apresentaram alterações. Sinais vitais: PA 78x55 mmHg; FC 165 bpm; T. ax. 36,8°C. Teste positivo para Sars-Cov-2. Foi solicitado um eletrocardiograma que evidenciou flutter atrial. A conduta mais apropriada nesse caso é realizar:

- A) digitálicos
- B) amiodarona
- C) deslanosídeo
- D) betabloqueador
- E) cardioversão elétrica sincronizada

**44.** A comunicação interventricular isolada é a cardiopatia congênita mais comum, correspondendo a cerca de 20% de todas as cardiopatias congênitas. Lactentes com CIV grande e sinais de insuficiência cardíaca congestiva, que não respondem às medidas anticongestivas, necessitam de intervenção cirúrgica:

- A) após o primeiro ano de vida
- B) se houver redução do defeito
- C) nos primeiros 6 meses de vida
- D) na presença da síndrome de Eisenmenger
- E) se apresentar sinais de doença pulmonar severa

**45.** J. J. J., 75 anos, sexo masculino, com histórico de hipertensão arterial sistêmica (HAS) e diabetes mellitus (DM) tipo 2, procura atendimento médico com queixas de fadiga, dispneia aos esforços e inchaço progressivo nos tornozelos. Ele relata que tem dificuldade de realizar atividades rotineiras e não é a primeira vez que apresenta essa sintomatologia. Ao exame físico, o paciente apresenta PA 85x50 mmHg, FC 80 bpm, turgência jugular, estertores crepitantes e hepatomegalia. Diante desse quadro, podemos classificar clinicamente esse paciente como portador de uma insuficiência cardíaca:

- A) perfil A
- B) perfil B
- C) perfil C
- D) perfil D
- E) crônica compensada

**46.** No exame físico do paciente com suspeita de tamponamento cardíaco, espera-se encontrar os seguintes sinais clínicos de sua tríade clássica:

- A) hipotensão arterial, pulso célere e bulhas hipofonéticas
- B) hipotensão arterial, pulso amplo e bulhas hiperfonéticas
- C) hipertensão arterial, pulso amplo e bulhas hipofonéticas
- D) hipotensão arterial, estase jugular e bulhas hiperfonéticas
- E) hipertensão arterial, turgência jugular e bulhas hiperfonéticas

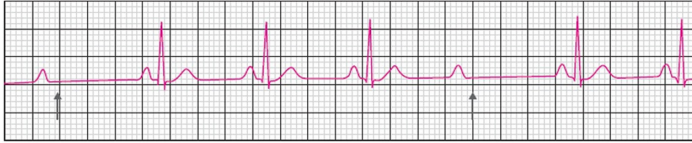
**47.** A Dissecção de Aorta pode ser classificada de acordo com a porção do vaso acometida pela doença. De acordo com a classificação de DeBakey, quando a dissecção envolve apenas a aorta descendente, a partir da origem da artéria subclávia esquerda, ela pode ser classificada como tipo:

- A) A
- B) B
- C) I
- D) II
- E) III

**48.** A pericardite recorrente se caracteriza por episódios repetidos de pericardite, com caráter incessante ou intermitente, em um processo de provável etiologia autoimune. Nos casos duvidosos, o exame padrão-ouro para o diagnóstico de pericardite aguda é o/a:

- A) Ecocardiograma
- B) Eletrocardiograma
- C) Radiografia de tórax
- D) Ressonância Magnética cardíaca
- E) Tomografia Computadorizada de tórax

49. Observe a imagem a seguir:



Bloqueios Atrioventriculares (BAV) são divididos conforme o grau. Tendo como base a imagem apresentada, podemos concluir que se trata de um BAV de:

- A) 1º grau
- B) 2º grau, Mobitz I
- C) 2º grau, Mobitz II
- D) 3º grau, Wenckebach
- E) 3º grau

50. Em relação aos critérios de Framingham, a presença de taquicardia sinusal, refluxo hepatojugular e perda ponderal >4,5kg, em 5 dias de resposta ao tratamento, configuram como:

- A) três critérios maiores
- B) três critérios menores
- C) um critério maior e um critério menor
- D) dois critérios menores e um critério maior
- E) dois critérios maiores e um critério menor

51. R. L. V., sexo feminino, 50 anos de idade, deu entrada na unidade de emergência com queixa de precordialgia contínua, de moderada intensidade, há 1 dia. Na anamnese, ela refere início da dor durante atividade física, com agravamento ao adotar o decúbito dorsal. Ao exame físico, notam-se taquicardia leve, pulsos simétricos e PA 135x85 mmHg em todos os membros, sem história de hipertensão. O restante do exame clínico é normal. Foi solicitado o eletrocardiograma com elevações difusas do segmento ST; ondas T concordantes com o desnivelamento do segmento ST; e infra desnivelamento do segmento PR principalmente em V5 e V6, associado a elevação do segmento PR em aVR. A principal hipótese diagnóstica é:

- A) pericardite
- B) hipercalemia
- C) angina de Prinzmetal
- D) infarto agudo do miocárdio
- E) tromboembolismo pulmonar

52. Quando o sopro decorrente da estenose aórtica se irradia para o foco mitral, onde há uma continuidade anatômica entre os anéis aórtico e mitral, cria-se a impressão de que há dois sopros distintos. Esse fenômeno é chamado de:

- A) Austin Flint
- B) Gallavardin
- C) Eisenmenger
- D) Graham Steell
- E) Carey Coombs

53. O tratamento medicamentoso da Hipertensão Arterial Sistêmica (HAS) deve ser complementado por medidas não medicamentosas. Conforme orientações da Diretriz Brasileira de Hipertensão Arterial, a combinação de fármacos é a estratégia inicial recomendada para hipertensos classificados como:

- A) estágio 3 e em hipertensos resistentes
- B) estágios 2 e 3 apenas, independente do risco
- C) estágio 2 de moderado e alto risco e estágio 3
- D) estágio 1 de moderado e alto risco e estágios 2 e 3
- E) estágio 1 de baixo risco e para idosos e/ou indivíduos frágeis

54. O lúpus induzido por drogas (LID) é caracterizado pelo surgimento de sintomas semelhantes aos do lúpus eritematoso sistêmico idiopático, geralmente associado temporariamente à exposição a determinadas drogas. Em muitos casos, a suspensão do medicamento desencadeante leva à resolução dos sintomas. Dentre os anti-hipertensivos mencionados a seguir, aquele que definitivamente demonstrou a capacidade de induzir o lúpus chama-se:

- A) nifedipino
- B) propranolol
- C) hidralazina
- D) sinvastatina
- E) hidroclorotiazida

55. Uma possível miocardite aguda subclínica é diagnosticada quando o paciente apresenta uma síndrome viral típica, mas sem sintomas cardíacos, associado com:

- A) queda da CK-MB
- B) aumento da troponina
- C) eletrocardiograma normal
- D) imagem cardíaca anormal em raio-x
- E) preservação da fração de ejeção ventricular

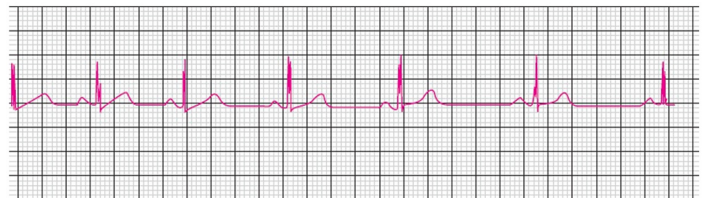
56. Diversas são as causas dos bloqueios atrioventriculares (BAV), entre elas podemos destacar a medicamentosa. Qual dos fármacos abaixo é capaz de desencadear uma dessas arritmias:

- A) digoxina
- B) captopril
- C) valsartana
- D) furosemida
- E) rosuvastatina

57. Um paciente magro, alto, 38 anos, sexo masculino, deu entrada na emergência relatando dor de forte intensidade em mediastino. No momento, apresenta-se hipotenso. Na anamnese, um familiar expõe que ele é portador da Síndrome de Marfan. Tendo uma suspeita de aneurisma de aorta, para melhor elucidação do quadro, o método diagnóstico inicial deve ser:

- A) angiografia
- B) angiotomografia
- C) angioressonância
- D) radiografia de tórax
- E) ecocardiografia transtorácica

58. Observe a imagem abaixo:



Entre as alterações do ritmo atrial, podemos considerar a alteração da imagem como:

- A) arritmia sinusal
- B) ritmo atrial ectópico
- C) ritmo atrial multifocal
- D) síndrome bradi-taqui
- E) doença do nó sinusal

**59.** M. A. S., sexo masculino, 45 anos, com diagnóstico conhecido de doença falciforme, apresenta-se à emergência com queixa principal de dispneia progressiva, fadiga e inchaço nos tornozelos. Ele relata episódios recorrentes de dor torácica e histórico de crises de dor vaso-oclusiva. No exame físico, pode-se observar cianose periférica, batimento cardíaco em tom hiperfonético e sopro de regurgitação tricúspide. Os exames revelam sinais de insuficiência cardíaca direita, incluindo elevação da pressão venosa jugular, hepatomegalia e edema periférico. Diante desse cenário clínico, a complicação cardíaca provável nesse paciente é denominada:

- A) angina
- B) cor pulmonale
- C) cardiomiopatia dilatada
- D) doença arterial coronariana
- E) tromboembolismo pulmonar

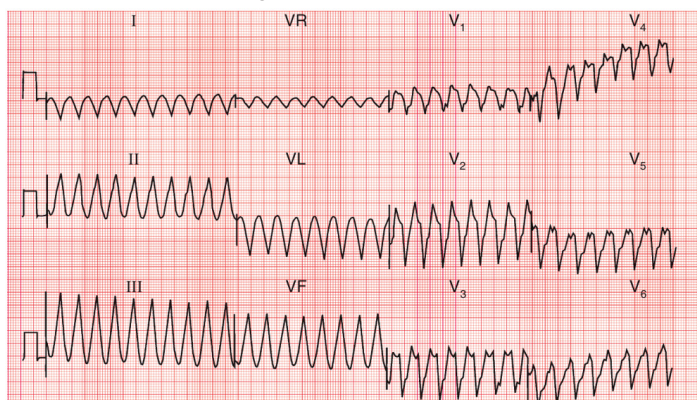
**60.** Representam dois fenômenos atribuídos como causas iniciais da dissecação aórtica:

- A) redução do fluxo sanguíneo e ruptura coronariana
- B) espessamento intramural e lesão da camada média
- C) ruptura dos vasa vasorum e lesão da camada íntima
- D) ruptura da placa aterosclerótica e formação de trombo
- E) formação de placas de ateroma e lesão da camada externa

**61.** A Síndrome coronariana aguda sem elevação do segmento ST costuma ser causada por um desequilíbrio entre oferta e demanda de oxigênio. Entre os pacientes estudados por angiografia, a maioria:

- A) mostra lesões em uma única artéria
- B) é portadora de DAC envolvendo três artérias
- C) têm estenoses do tronco da coronária esquerda
- D) apresenta doença que acomete duas coronárias
- E) não são portadores de estenose da artéria coronariana epicárdica crítica aparente

**62.** Um paciente, sexo masculino, 45 anos, foi admitido em uma unidade coronária 2h antes com infarto agudo do miocárdio anterior. Foi solicitado um eletrocardiograma (ECG), cujo resultado pode ser conferido a seguir:



O paciente estava com sudorese fria, confuso e sua pressão arterial não era mensurável. A conduta imediata para esse paciente é:

- A) adenosina
- B) amiodarona
- C) manobra vagal
- D) desfibrilação elétrica
- E) cardioversão elétrica

**63.** Um homem, 68 anos, diabético em uso de empaglifozina, procurou a Unidade de Pronto Atendimento por dor precordial intensa há 1 hora. O eletrocardiograma e o ecocardiograma apresentam alterações clássicas de um IAM de ventrículo direito, com elevação do segmento ST. O paciente está hemodinamicamente estável. Nas primeiras 48h, deve ser evitado o uso de:

- A) nitrato
- B) estatinas
- C) betabloqueador
- D) ácido acetilsalicílico
- E) heparina de baixo peso molecular

**64.** O método de *screening* preconizado para aneurisma assintomático de aorta abdominal em paciente de alto, idoso e do sexo masculino é:

- A) radiografia de abdôme
- B) ressonância magnética
- C) dosagem sérica de BNP
- D) tomografia computadorizada
- E) ultrassonografia com doppler

**65.** Os distúrbios hipertensivos da gestação constituem a principal causa de parto prematuro terapêutico no Brasil. Conforme as diretrizes do Colégio Americano de Ginecologia (ACOG), a meta para o controle da hipertensão arterial consiste em manter a Pressão Arterial Sistólica (PAS) entre 120 e 160 mmHg, e a Pressão Arterial Diastólica (PAD) entre 80 e 110 mmHg. Isso se justifica, uma vez que tanto a hipertensão quanto a hipotensão induzida podem comprometer a perfusão placentária, afetando o crescimento fetal. Um fármaco formalmente contraindicado na gestação, pelo alto risco de restrição de crescimento fetal relacionado com seu uso, é o/a:

- A) atenolol
- B) clonidina
- C) bloqueador do receptor da angiotensina
- D) inibidor da enzima conversora da angiotensina
- E) antagonista dos receptores de mineralocorticoides

**66.** Um homem, 48 anos, renal crônico, é dependente de hemodiálise 3 vezes na semana. Há uma semana foi internado em um hospital terciário por febre diária maior que 38°C de origem obscura. Ao exame físico, foi auscultado um sopro sistólico (2+/6+) em foco mitral e nódulos dolorosos rosados sob a polpa dos dedos das mãos e dos pés. O ecocardiograma transtorácico confirmou a presença de regurgitação valvar. Ao considerar os Critérios de Duke, é preciso destacar que a presença de endocardite é sugerida pelo seguinte critério maior:

- A) febre  $\geq$  a 38°C
- B) nódulos de Osler
- C) 3 critérios maiores
- D) ecocardiograma positivo
- E) a presença de sopro valvar

**67.** Um paciente chega ao ambulatório de cardiologia para consulta de rotina queixando-se de cansaço. Ao realizar a ausculta cardiovascular, nota-se um sopro regurgitativo, 2+/6+, com irradiação para axila esquerda. Para confirmar a suspeita diagnóstica, o avaliador solicita que o paciente realize uma manobra isométrica com as mãos, aumentando a intensidade do sopro durante o movimento. Sendo assim, estamos diante de um quadro de:

- A) estenose mitral
- B) estenose aórtica
- C) insuficiência mitral
- D) insuficiência aórtica
- E) insuficiência bivalvar



**68.** Entre as Cardiopatias congênitas cianogênicas mais frequentes, a patologia que apresenta comunicação intraventricular, dextroposição da aorta, estenose pulmonar e hipertrofia do ventrículo direito é denominada:

- A) truncus arteriosus
- B) tetralogia de fallot
- C) coração univentricular
- D) transposição das grandes artérias
- E) drenagem anômala total de veias pulmonares

**69.** A fim de melhorar a mortalidade cardiovascular ou a internação hospitalar, os inibidores da neprilissina e dos receptores da angiotensina (sacubitril/valsartana) em pacientes com ICC estável, grau II-IV, deve-se substituir o uso do seguinte medicamento:

- A) enalapril
- B) betabloqueador
- C) espirolactona
- D) inibidores da ECA
- E) inibidores de SGLT-2

**70.** A amiloidose sistêmica é uma doença causada pela deposição tecidual de agregados proteicos fibrilares e insolúveis em diferentes órgãos, incluindo o coração, levando à disfunção orgânica. A amiloidose cardíaca é uma causa relativamente comum de insuficiência cardíaca:

- A) congênita
- B) congestiva
- C) biventricular
- D) com fração de ejeção reduzida
- E) com fração de ejeção preservada

**71.** Um paciente do sexo masculino, 70 anos, diabético e hipertenso, busca o atendimento de emergência por uma descompensação clínica de sua insuficiência cardíaca. O ecocardiograma revela uma fração de ejeção reduzida. Analisando os fármacos em uso desse paciente, a classe de medicação que pode contribuir para a descompensação dessa comorbidade chama-se:

- A) diurético de alça
- B) diurético tiazídico
- C) antagonistas da aldosterona
- D) bloqueador do canal de cálcio não-dihidropiridínicos
- E) Inibidores da neprilissina e dos receptores da angiotensina

**72.** O teste ergométrico (TE) é um método diagnóstico não invasivo importante para a prática cardiológica que promove estímulo físico em um ergômetro e possibilita análises: clínica, hemodinâmica, metabólica e eletrocardiográfica. É um critério para interrupção física do TE:

- A) cansaço físico
- B) BAV graus I e II
- C) supradesnível de ST > 3 mm
- D) PAD > 130 mmHg em normotensos
- E) pré-síncope ou tontura com risco de queda

**73.** Bradicardia sinusal é considerada uma arritmia benigna na maioria dos casos e, em geral, ocorre durante o sono e em atletas bem condicionados. Outra causa de bradicardia sinusal é:

- A) hiporexia
- B) tireoidopatia
- C) distúrbios hídricos
- D) doença do nó atrioventricular
- E) queda da pressão intracraniana

**74.** A opção que pode ser encontrada como manifestação extra-articular da Espondilite Anquilosante é:

- A) Estenose mitral
- B) Estenose aórtica
- C) Insuficiência mitral
- D) Insuficiência aórtica
- E) Insuficiência tricúspide

**75.** Acerca de cineangiocoronariografia, é correto afirmar que introdução de um cateter é realizada nas artérias:

- A) subclávia, ilíaca ou radial
- B) braquial, ilíaca ou femoral
- C) femoral, braquial ou radial
- D) carótida, femoral ou radial
- E) carótida, braquial ou radial

**76.** Um paciente masculino, 58 anos, deu entrada na emergência com quadro de taquidispneia importante. PA 185x135 mmHg, FC 125 bpm. Na ausculta respiratória, nota-se a presença de estertores crepitantes bilaterais até o ápice. A conduta inicial foi: oxigenoterapia, 40mg de furosemida IV e 10mg de nifedipino SL, porém o quadro se manteve inalterado. A melhor conduta a seguir será:

- A) hidralazina IV
- B) dobutamina IV
- C) nitropussiato IV
- D) noradrenalina IV
- E) nifedipino, 20mg SL

**77.** A Síndrome de Tako-Tsubo é uma denominação alternativa para a cardiomiopatia:

- A) restritiva
- B) alcoólica
- C) periparto
- D) de estresse
- E) por quimioterápicos

**78.** A estenose aórtica apresenta prevalência crescente na atualidade. A causa mais comum é a calcificação / degeneração aórtica, que acomete principalmente pacientes:

- A) idosos
- B) adultos
- C) cardiopatas
- D) adolescentes
- E) usuários de drogas

**79.** A endocardite infecciosa (EI) representa uma complicação severa das valvopatias, muitas vezes resultando em desfechos fatais. Portanto, quando existe a oportunidade de realizar profilaxia contra essa condição, ela deveria ser implementada. Como profilaxia para procedimentos dentários de um paciente com prótese valvar que receberá anestesia local, o antibiótico idealmente deve ser administrado:

- A) seis horas antes do procedimento
- B) uma hora antes do procedimento
- C) uma hora após o procedimento
- D) durante o procedimento
- E) caso haja complicação

**80.** A incidência de pressão arterial elevada (PAE) e hipertensão arterial (HA) entre crianças e adolescentes tem demonstrado uma tendência crescente nos últimos anos. É crucial que toda criança ou adolescente com idade igual ou superior a 3 anos, que apresente excesso de peso, faça uso crônico de medicamentos que elevam a pressão arterial (PA) e tenha histórico de doença renal, coarctação de aorta ou diabetes tenha a sua PA verificada:

- A) diariamente
- B) anualmente
- C) mensalmente
- D) semanalmente
- E) em qualquer avaliação clínica