

AVANÇASP



FUNDAÇÃO DE SAÚDE PÚBLICA DE SÃO  
SEBASTIÃO

CONCURSO PÚBLICO  
01/2024

# AGENTE COMUNITÁRIO DE SAÚDE

## Leia atentamente as instruções abaixo

### 1. PROVA E FOLHA DE RESPOSTAS

Além deste Caderno de Prova, contendo 40 (quarenta) questões objetivas, você receberá do Fiscal de Sala:

- 01 (uma) Folha de Respostas destinada às respostas das questões objetivas. Confira se seus dados estão corretos.

### 2. TEMPO

- 03 (três) horas é o tempo disponível para realização da prova, já incluído o tempo para marcação da Folha de Respostas da prova objetiva;

- **01 (uma) hora** após o início da prova é possível, retirar-se da sala levando o caderno de prova;

### 3. INFORMAÇÕES GERAIS

- As questões objetivas têm 05 (cinco) alternativas de resposta (A, B, C, D, E) e somente **uma** delas está correta;

- Verifique se seu caderno está completo, sem repetição de questões ou falhas. Caso contrário, informe imediatamente o Fiscal da Sala, para que sejam tomadas as devidas providências;

- Confira seus dados pessoais na Folha de Respostas, especialmente nome, número de inscrição e documento de identidade e leia atentamente as instruções para preenchimento;

- O preenchimento das respostas da prova objetiva é de sua responsabilidade e não será permitida a troca de Folha de Respostas em caso de erro de marcação pelo candidato;

- Marque, na folha de respostas, com caneta de tinta azul ou preta, a letra correspondente à alternativa que você escolheu.

- Reserve tempo suficiente para o preenchimento de suas respostas. Para fins de avaliação, serão levadas em consideração apenas as marcações realizadas na Folha de Respostas da prova objetiva, não sendo permitido anotar informações relativas às respostas em qualquer outro meio que não seja o caderno de prova;

- Ao se retirar, entregue a Folha de Respostas preenchida e assinada ao Fiscal de Sala.

#### SERÁ ELIMINADO do presente certame o candidato que:

- a) for surpreendido, durante as provas, em qualquer tipo de comunicação com outro candidato;

- b) portar ou usar, qualquer tipo de aparelho eletrônico (calculadoras, bips/pagers, câmeras fotográficas, filmadoras, telefones celulares, smartphones, tablets, relógios, walkmans, MP3 players, fones de ouvido, agendas eletrônicas, notebooks, palmtops ou qualquer outro tipo de computador portátil, receptores ou gravadores) seja na sala de prova, sanitários, pátios ou qualquer outra dependência do local de prova;

- c) se ausentar da sala em que se realizam as provas levando consigo o Caderno de Questões e/ou a Folha de Respostas;

- d) se recusar a entregar a Folha de Respostas, quando terminar o tempo estabelecido;

- e) não assinar a Lista de Presença e/ou a Folha de Respostas.

CADERNO DE QUESTÕES

PROVA OBJETIVA

---

**LÍNGUA PORTUGUESA**  
**TEXTO**

---

**Leia o texto para responder às questões de 1 a 6.**

**Como funciona o “manto da invisibilidade” desenvolvido por chineses**

Batizado de Chimera, projeto experimental foi inspirado em características do camaleão, da rã-de-vidro e do dragão-barbudo; detalhes foram publicados em revista científica

Acadêmicos das universidades de Tsinghua e de Jilin, ambas na China, têm feito pesquisas com o objetivo de desenvolver um “manto da invisibilidade”. Em artigo publicado no último dia 29 de janeiro na revista *Proceedings of the National Academy of Sciences* (PNAS), a equipe compartilha o andamento do projeto. “Nosso trabalho tira as tecnologias de camuflagem de um cenário restrito e as leva para terrenos em constante mudança”, afirmam.

Denominado Chimera, o “manto da invisibilidade” é feito de metamateriais, ou seja, materiais sintéticos capazes de manipular ondas eletromagnéticas e ficarem imperceptíveis a radares, conforme explica o South China Morning Post. E o nome não foi escolhido à toa: aspectos fundamentais do projeto estão associados a três animais diferentes — a quimera, por sua vez, é uma figura mitológica grega cujo corpo consiste em uma mistura de animais.

O trabalho tem como base características de répteis de sangue frio. Do camaleão, a habilidade de mudar de cor; da rã-de-vidro, a capacidade de tornar parte do corpo transparente; e do lagarto dragão-barbudo, o poder de regular a temperatura corporal. A ideia é construir uma “metassuperfície” que seja indetectável a luz visível, micro-ondas e raios infravermelhos.

Segundo o artigo disponível na PNAS, a Chimera demonstrou capacidade de se adaptar a diferentes paisagens (incluindo superfícies aquáticas, praias, desertos e solos congelados) devido à propriedade de reflexão de micro-ondas. E, utilizando plástico PET e vidro de quartzo, os pesquisadores também

conseguiram que ela ficasse transparente, do ponto de vista óptico, como a rã-de-vidro.

Além disso, para evitar que o calor gerado pela eletricidade da Chimera fosse captado por detectores de infravermelho, os pesquisadores recorreram aos conhecimentos sobre o dragão-barbudo, que controla a temperatura corporal mudando a cor das suas costas. Com uma tecnologia mecânica baseada nesse fato, foi possível diminuir a diferença térmica da Chimera.

Apesar de ainda ser uma tecnologia experimental, os pesquisadores apontam possíveis aplicações. Por exemplo, no âmbito militar, a Chimera poderia esconder objetos ou pessoas, sendo assim uma ferramenta estratégica. Já no âmbito da preservação ambiental, o “manto da invisibilidade” poderia contribuir para a observação não invasiva de animais em seus habitats.

**Revista Galileu.** Adaptado. Disponível em <<https://revistagalileu.globo.com/tecnologia/noticia/2024/02/como-funciona-o-manto-da-invisibilidade-desenvolvido-por-chineses.ghtml>>

---

**QUESTÃO 01**

---

De acordo com o texto, é correto afirmar que:

- (A) A tecnologia Chimera utiliza peles de animais para produzir um material com efeitos ópticos de camuflagem.
- (B) A tecnologia Chimera, até o momento, é aplicada no âmbito militar, para camuflagem de pessoas e objetos, e no âmbito ambiental.
- (C) O nome da tecnologia foi baseado em uma criatura mitológica capaz de ficar invisível.
- (D) O material da Chimera reproduz a característica do camaleão de ser indetectável a luz visível, micro-ondas e raios infravermelhos.
- (E) A semelhança do material da Chimera com a pele da rã-de-vidro está associada à sua detectabilidade à luz visível.

---

**QUESTÃO 02**

---

Considere o excerto: “Denominado Chimera, o ‘manto da invisibilidade’ é feito de metamateriais, ou seja, materiais sintéticos capazes de manipular ondas eletromagnéticas e ficarem imperceptíveis a radares, conforme explica o South China Morning Post.” A expressão “ou seja”, que ocorre no excerto apresentado, é empregada para introduzir uma:

- (A) adição.
- (B) oposição.
- (C) paráfrase.
- (D) conclusão.
- (E) alternância.

---

**QUESTÃO 03**

---

Considere o excerto: “Apesar de ainda ser uma tecnologia experimental, os pesquisadores apontam possíveis aplicações.” A locução “*apesar de*”, de valor concessivo, poderia ser substituída pela expressão de sentido correspondente:

- (A) já que.
- (B) caso.
- (C) ademais.
- (D) não obstante.
- (E) contudo.

---

**QUESTÃO 04**

---

O emprego do hífen na palavra “micro-ondas”, que ocorre no texto, se justifica, pois:

- (A) usa-se hífen em qualquer palavra que suceda ao prefixo micro-.
- (B) usa-se hífen diante de qualquer palavra que se inicia por vogal.
- (C) usa-se hífen diante de palavra que se inicia com a mesma vogal com que se encerra a palavra precedente.
- (D) usa-se hífen em qualquer palavra composta que não apresenta elemento de ligação.
- (E) usa-se hífen geralmente diante da palavra “ondas”.

---

**QUESTÃO 05**

---

Considere o excerto: “Acadêmicos das universidades de Tsinghua e de Jilin, ambas na China, têm feito pesquisas com o objetivo de desenvolver um ‘manto da invisibilidade’.” Nesse contexto, a expressão “ambas na China” se apresenta entre vírgulas, pois:

- (A) é um termo coordenado da oração.
- (B) é um aposto.
- (C) é um vocativo.
- (D) é um adjunto adverbial.
- (E) é uma oração adjetiva restritiva.

---

**QUESTÃO 06**

---

Analise as palavras a seguir, que ocorrem no texto. Aquela que indica um processo de composição é:

- (A) eletromagnéticas.
- (B) metassuperfície.
- (C) infravermelho.
- (D) preservação.
- (E) invisibilidade.

---

**QUESTÃO 07**

---

Considere a sentença: Conforme o tempo passa, a Terra está ficando cada vez mais quente. Nesse contexto, o advérbio “mais” exprime:

- (A) modo.
- (B) tempo.
- (C) afirmação.
- (D) intensidade.
- (E) restrição.

---

**QUESTÃO 08**

---

Considere as seguintes sentenças:

- I. A resposta à carta chegou rápido.
  - II. Ele correu rápido para escapar da chuva.
  - III. O rápido cortejo demonstrou seu interesse.
- Nas sentenças dadas, a palavra “rápido” ocorre como adjetivo apenas em:

- (A) I.
- (B) II.
- (C) III.
- (D) I e II.
- (E) I e III.

---

**QUESTÃO 09**

---

Assinale a alternativa em que todas as palavras dadas são oxítonas.

- (A) armazém; funil; bambu.
- (B) mandíbula; áspero; eclético.
- (C) bordado; estante; espelho.
- (D) vulnerável; espiritual; cantina.
- (E) interoperabilidade; espectro; amável.

---

**QUESTÃO 10**

---

Assinale a alternativa em que a palavra apresentada está incorreta quanto ao emprego do hífen.

- (A) olho-de-sogra.
- (B) cobra-d'água.
- (C) anglo-português.
- (D) porta-bandeira.
- (E) anti-herpético..

---

**MATEMÁTICA E RACIOCÍNIO  
LÓGICO  
QUESTÃO 11**

---

Um professor preparou uma prova para uma turma de 30 alunos. No dia da prova, compareceram apenas 80% da turma. Dentre os que fizeram a prova,  $\frac{3}{4}$  obtiveram nota maior ou igual a 7. Aqueles que obtiveram nota inferior a 7 e os que faltaram a prova reprovaram de ano. Qual a quantidade de alunos que reprovaram de ano?

- (A) 11.
- (B) 12.
- (C) 13.
- (D) 14.
- (E) 15.

---

**QUESTÃO 12**

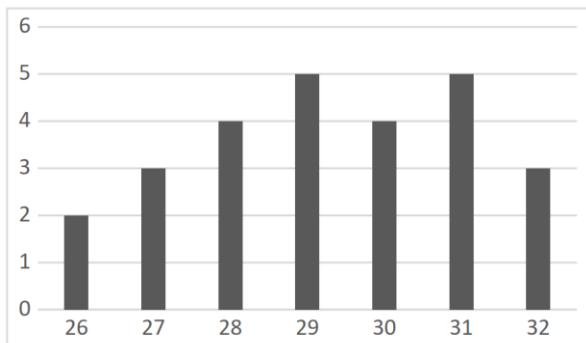
---

Miguel trabalha em uma loja  $x$  horas por dia ganhando R\$ 9,00 pela hora de trabalho. Além disso, ele também trabalha  $y$  horas-extras no fim do dia de maneira autônoma a um preço de aproximadamente R\$ 7,00 a hora. Sabendo que Miguel trabalha 12 horas por dia no total e que ganha R\$ 100,00 no total, podemos afirmar que o produto  $xy$  vale?

- (A) 27.
- (B) 28.
- (C) 29.
- (D) 30.
- (E) 32.

**QUESTÃO 13**

Durante uma pesquisa, foram registradas as idades das pessoas que trabalham em um departamento de uma empresa. O resultado é mostrado no gráfico abaixo. No eixo horizontal é mostrado a idade das pessoas e no eixo vertical é mostrado a quantidade de pessoas com aquela idade.



A idade média das pessoas que trabalham nesse departamento é mais próxima de qual número inteiro?

- (A) 26.
- (B) 27.
- (C) 31.
- (D) 29.
- (E) 30.

**QUESTÃO 14**

Considere a seguinte sequência numérica:

21,26,31,36,41 ...

Observando o padrão da sequência podemos afirmar que o décimo termo dessa sequência é:

- (A) 63.
- (B) 66.
- (C) 67.
- (D) 68.
- (E) 69.

**QUESTÃO 15**

Para combater o mosquito da dengue em um bairro, os agentes de saúde devem colocar 1 pastilha de uma certa substância em cada 300 litros de água nas caixas d'água dos moradores. Na casa de um dos moradores, um agente de saúde verificou que a área da base da caixa d'água é  $6 \text{ m}^2$ , a altura do nível da água é 90 cm e que a caixa tem um formato de um prisma retangular. Quantas pastilhas o agente de saúde deve pôr nessa caixa d'água?

- (A) 18.
- (B) 19.
- (C) 20.
- (D) 21.
- (E) 22.

**NOÇÕES DE INFORMÁTICA****QUESTÃO 16**

Utilizando o Microsoft Windows 7 é possível armazenar seus documentos em locais específicos e com nomes definidos pelos usuários, criando para isso novas:

- (A) Áreas de Trabalho.
- (B) Páginas na internet.
- (C) Browsers.
- (D) Pastas.
- (E) Central de informações.

**QUESTÃO 17**

Estando na área de trabalho do Microsoft Windows 7, para abrir o menu "Iniciar", basta acionar qual dos comandos a seguir em seu teclado:

- (A) CTRL + I
- (B) Tecla logotipo Windows.
- (C) F5
- (D) F6
- (E) ESC

---

**QUESTÃO 18**

---

É um dos aplicativos que pode ser utilizado no Microsoft Windows 7, desenvolvido para limpar e otimizar o sistema:

- (A) Firefox.
- (B) Winzip.
- (C) Winrar.
- (D) Adobe.
- (E) CCleaner.

---

**QUESTÃO 19**

---

No Microsoft Windows 7, para acessar de forma rápida os programas que são utilizados com maior frequência, é possível fixar seu ícone na:

- (A) Barra de tarefas.
- (B) Área de processamento.
- (C) Área de transferência.
- (D) FTP.
- (E) Área de configurações.

---

**QUESTÃO 20**

---

Analisar as afirmações a seguir sobre o programa Microsoft Word 2016.

I. Acessando a guia "Layout" podemos definir configurações características ao formato da página, como tamanho, orientação e recuo.

II. A guia "Revisão" reúne ferramentas úteis para realização de revisão de conteúdo do texto, como ortografia.

III. A guia "Correspondência" apresenta a opção de "Estilos", utilizada para modificar a aparência do texto.

Está(ão) Correto(s).

- (A) Somente o item I.
- (B) Somente o item II.
- (C) Somente o item III.
- (D) Somente os itens I e II.
- (E) Todos os itens.

---

**CONHECIMENTOS ESPECÍFICOS**

---

---

**QUESTÃO 21**

---

A transmissão de patógenos que causam doenças infecciosas pode ocorrer através de diferentes vetores biológicos. Entre estes, os mosquitos do gênero *Aedes* destacam-se pela sua capacidade de disseminar diversas enfermidades. Qual das seguintes doenças não é transmitida por mosquitos deste gênero?

- (A) Zika.
- (B) Febre amarela.
- (C) Chikungunya.
- (D) Malária.
- (E) Dengue.

---

**QUESTÃO 22**

---

A Organização Mundial de Saúde (OMS) caracteriza saúde como:

- (A) A ausência de enfermidades ou debilidades físicas e mentais.
- (B) Um estado de completo bem-estar físico, mental e social.
- (C) A capacidade do indivíduo de realizar suas atividades diárias sem restrições físicas ou emocionais.
- (D) A disponibilidade de recursos médicos e acesso a hospitais e medicamentos.
- (E) A presença de longevidade da população como principal indicador de saúde pública.

**QUESTÃO 23**

A descentralização, como diretriz do SUS, visa a distribuição de poder e responsabilidades entre as diferentes esferas governamentais. Qual é o principal objetivo dessa diretriz?

- (A) Canalizar o atendimento em unidades especializadas.
- (B) Promover a autonomia dos serviços privados de saúde.
- (C) Fomentar a gestão participativa e a distribuição equânime dos serviços.
- (D) Reduzir os custos operacionais do sistema de saúde.
- (E) Aumentar a centralização administrativa na esfera federal.

**QUESTÃO 24**

Qual é a finalidade do cadastramento familiar realizado pelos Agentes Comunitários de Saúde no contexto do Sistema de Informação da Atenção Básica (SIAB)?

- (A) Analisar as condições de saúde da população, desconsiderando seu contexto socioeconômico.
- (B) Implementar ações de saúde preventiva com foco tão somente na faixa etária idosa da população.
- (C) Registrar as gestantes e crianças menores de um ano para acompanhamento prioritário.
- (D) Identificar a situação de saneamento, moradia e saúde das famílias para planejamento de ações nestas áreas.
- (E) Cadastrar famílias com o propósito único de aumentar a cobertura vacinal no território.

**QUESTÃO 25**

A territorialização, no contexto da Estratégia Saúde da Família (ESF), configura-se como um processo fundamental para a organização e o planejamento das ações de saúde. A partir da compreensão das características socioeconômicas, culturais e epidemiológicas da população adscrita, a equipe de saúde pode:

- I. Identificar os principais problemas de saúde da população e suas necessidades específicas.
- II. Priorizar ações de saúde que promovam a qualidade de vida e a equidade no acesso à saúde.
- III. Articular com outros setores da sociedade civil para a construção de políticas públicas intersetoriais.
- IV. Realizar o acompanhamento longitudinal das famílias e indivíduos, considerando suas necessidades e particularidades.
- V. Desenvolver ações de educação em saúde que considerem os saberes e práticas populares da comunidade.

Assinale a alternativa que indica todas as ações que a territorialização permite à equipe de saúde da ESF:

- (A) I, II e III, apenas.
- (B) I, II, III e IV, apenas.
- (C) I, II, III, IV e V.
- (D) II, III e IV, apenas.
- (E) II, IV e V, apenas.

---

**QUESTÃO 26**

---

A Lei nº 8.080/90, conhecida como Lei Orgânica da Saúde, estabelece princípios para a organização do Sistema Único de Saúde (SUS). Entre esses princípios, não está prevista a:

- (A) Universalidade de acesso aos serviços de saúde em todos os níveis de assistência.
- (B) Integralidade de assistência, com um conjunto articulado de ações preventivas e curativas.
- (C) Autonomia dos municípios na gestão dos recursos financeiros do SUS, com privação da necessidade de prestação de contas ao governo federal.
- (D) Igualdade da assistência à saúde, sem preconceitos ou privilégios de qualquer espécie.
- (E) Participação da comunidade no processo de formulação de políticas de saúde e no controle das ações.

---

**QUESTÃO 27**

---

A Lei nº 8.142/90, que dispõe sobre a participação da comunidade na gestão do SUS e sobre as transferências intergovernamentais de recursos financeiros na área da saúde, estabelece em seu art. 1º a criação de duas instâncias colegiadas em cada esfera de governo. Quais são essas instâncias?

- (A) Conselho de Saúde e Secretaria de Saúde.
- (B) Conferência de Saúde e Conselho Municipal de Saúde.
- (C) Conferência de Saúde e Conselho de Saúde.
- (D) Conselho de Saúde e Comissão Intergestores Bipartite.
- (E) Conferência de Saúde e Comissão Intergestores Tripartite.

---

**QUESTÃO 28**

---

O Agente Comunitário de Saúde atua como elo fundamental na promoção da saúde através da colaboração intersetorial. Entre as alternativas a seguir, qual não se configura como uma prática de promoção da saúde realizada por este profissional?

- (A) Organizar campanhas de vacinação em parceria com escolas locais.
- (B) Realizar visitas domiciliares para monitoramento de condições de saúde.
- (C) Participar de programas de educação em saúde nas comunidades.
- (D) Prescrever medicamentos para tratamento de doenças crônicas.
- (E) Mobilizar a comunidade para ações de limpeza e saneamento básico.

---

**QUESTÃO 29**

---

Qual medida não é recomendada para a prevenção da dengue?

- (A) Eliminar água acumulada em pneus velhos
- (B) Usar repelente diariamente
- (C) Verificar e limpar calhas e lajes regularmente
- (D) Limpar e cobrir corretamente recipientes que possam acumular água
- (E) Manter pratos em vasos de plantas sem drenagem adequada



---

**QUESTÃO 30**

---

Qual ação não é uma competência do Agente Comunitário de Saúde no controle da dengue?

- (A) Encaminhar casos suspeitos de dengue à Unidade Básica de Saúde.
- (B) Realizar tratamento químico/biológico de criadouros do mosquito.
- (C) Informar aos moradores sobre prevenção e controle da dengue.
- (D) Vistoriar domicílios para identificar potenciais criadouros do mosquito.
- (E) Promover reuniões comunitárias para mobilização contra a dengue.

---

**QUESTÃO 31**

---

De acordo com as diretrizes para a organização da Atenção Básica, qual é um dos princípios fundamentais do processo de trabalho das equipes de atenção básica que deve ser garantido por todos os profissionais, incluindo os agentes comunitários de saúde?

- (A) Realizar o acolhimento com escuta qualificada, classificação de risco e análise de vulnerabilidade.
- (B) Realização de diagnósticos de complexidade média e alta, além de realizar procedimentos nas unidades básicas de saúde.
- (C) A prestação de atendimento por demanda espontânea, independentemente da necessidade de acolhimento.
- (D) Encaminhar todos os casos de urgência diretamente para hospitais, antes de avaliação prévia na atenção básica.
- (E) Priorizar atendimentos de acordo com a capacidade financeira dos usuários da comunidade.

---

**QUESTÃO 32**

---

De acordo com a Portaria Nº 2.488, de 21 de outubro de 2011, qual é o critério utilizado pelo Agente Comunitário de Saúde para definir a frequência de visitas domiciliares às famílias sob sua responsabilidade?

- (A) O número de pessoas por domicílio.
- (B) A proximidade do domicílio à unidade básica de saúde.
- (C) Os critérios de risco e vulnerabilidade das famílias.
- (D) A disponibilidade de transporte para o agente comunitário.
- (E) A preferência pessoal do agente comunitário de saúde.

---

**QUESTÃO 33**

---

Segundo a Portaria Nº 2.488, de 21 de outubro de 2011, qual das seguintes afirmações descreve corretamente uma das funções do Agente Comunitário de Saúde em relação a surtos e epidemias?

- (A) Prescrever medicamentos para o tratamento de doenças endêmicas.
- (B) Isolar indivíduos diagnosticados com doenças contagiosas.
- (C) Conduzir campanhas de vacinação desacompanhado de um profissional de saúde.
- (D) Realizar diagnósticos clínicos de doenças transmissíveis.
- (E) Executar, junto ao agente de endemias, ações de controle de doenças e manejo ambiental.

**QUESTÃO 34**

O ACS identifica uma criança em sua área de atuação com sinais de desnutrição. Qual o procedimento correto que o ACS deve seguir?

- (A) Orientar os pais da criança sobre a importância de uma alimentação saudável e balanceada.
- (B) orientar a família a levar a criança para um serviço de saúde o mais rápido possível para avaliação médica e acompanhamento nutricional.
- (C) Registrar as informações coletadas no cartão da criança.
- (D) Informar os pais da criança sobre a importância da vacinação em dia.
- (E) Visitar a criança periodicamente para acompanhar sua evolução e oferecer suporte emocional.

**QUESTÃO 35**

A tuberculose, causada pela bactéria *Mycobacterium tuberculosis*, é uma das doenças infecciosas mais prevalentes e mortais do mundo, segundo a Organização Mundial da Saúde (OMS). Qual o local do corpo humano é principalmente afetado por esta doença?

- (A) Os ossos.
- (B) O cérebro.
- (C) A pele.
- (D) O intestino delgado.
- (E) Os pulmões.

**QUESTÃO 36**

No que tange às atribuições do Sistema Único de Saúde (SUS) conforme estabelecido pela Lei N° 8.080/90. Qual das seguintes ações não é competência da direção nacional do SUS?

- (A) Formular, avaliar e apoiar políticas de alimentação e nutrição.
- (B) Participar da execução, controle e avaliação das ações referentes às condições e aos ambientes de trabalho.
- (C) Promover a descentralização para as Unidades Federadas e para os Municípios, dos serviços e ações de saúde, respectivamente, de abrangência estadual e municipal.
- (D) Estabelecer normas e executar a vigilância sanitária de portos, aeroportos e fronteiras.
- (E) Controlar e fiscalizar procedimentos, produtos e substâncias de interesse para a saúde em nível municipal.

**QUESTÃO 37**

Considerando as disposições da Lei n.º 8.080/90 e suas alterações posteriores, qual das seguintes afirmações melhor descreve o papel da União na execução de ações de vigilância epidemiológica e sanitária?

- (A) A União assume a responsabilidade total pela execução de ações de vigilância epidemiológica e sanitária, sem a participação de estados e municípios.
- (B) A União pode executar ações de vigilância epidemiológica e sanitária somente quando não há capacidade técnica instalada nos estados ou municípios.
- (C) A União pode executar ações de vigilância epidemiológica e sanitária em circunstâncias especiais, como na ocorrência de agravos inusitados à saúde que possam escapar do controle estadual ou representem risco de disseminação nacional.
- (D) A União intervém na execução de ações de vigilância epidemiológica e sanitária somente mediante solicitação formal dos estados, independentemente da severidade ou alcance do problema de saúde pública.
- (E) As ações de vigilância epidemiológica e sanitária são de responsabilidade única dos estados e municípios, cabendo à União apenas o fornecimento de recursos financeiros.

**QUESTÃO 38**

A vigilância sanitária é definida como um conjunto de ações governamentais que visam à proteção da saúde da população, por meio do controle de riscos associados a produtos e serviços consumidos ou utilizados pela sociedade. Nesse contexto, analise as afirmativas a seguir:

I. Fiscalização e controle de instalações e práticas relacionadas à saúde em estabelecimentos como hospitais, farmácias e indústrias alimentícias.

II. Implementação e normatização de políticas públicas de saúde que incluam a promoção de hábitos saudáveis e a prevenção de doenças, além do monitoramento de indicadores de saúde da população.

III. Regulação e inspeção de alimentos, medicamentos, cosméticos e outros produtos que possam afetar a saúde pública, desde a fabricação até a distribuição e venda ao consumidor.

IV. Desenvolvimento de normas e diretrizes que orientem a disposição, assim como gerenciar o operacional de sistemas de saúde, como a alocação de recursos, gestão de hospitais, ou planejamento de serviços de saúde

V. Coordenação de ações de resposta a emergências de saúde pública, incluindo prestação direta de serviços médicos ou de saúde, como atendimentos em hospitais, clínicas e postos de saúde.

É correto o que se afirma em:

- (A) I, II e III, apenas.
- (B) II, III e IV, apenas.
- (C) I, III e IV, apenas.
- (D) I e III, apenas.
- (E) Todas as alternativas estão corretas

**QUESTÃO 39**

A atuação dos Agentes Comunitários de Saúde deve representar um elo entre a comunidade e o sistema de saúde. Associe os itens a seguir às suas descrições correspondentes.

- 1 - Visitas domiciliares;
  - 2 - Ações educativas;
  - 3 - Encaminhamento para serviços de saúde;
  - 4 - Atenção especial a grupos vulneráveis;
  - 5 - Identificação de barreiras de acesso;
- ( ) promoção da saúde e prevenção de doenças.
- ( ) identificação de necessidades e problemas de saúde.
- ( ) idosos, crianças, gestantes, pessoas com deficiência, etc.
- ( ) garantia do acesso à atenção básica.
- ( ) transporte, comunicação, cultura, etc.
- A associação correta é, respectivamente:

- (A) 2 - 1 - 4 - 3 - 5
- (B) 4 - 2 - 5 - 3 - 1
- (C) 3 - 4 - 5 - 1 - 2
- (D) 5 - 4 - 1 - 3 - 2
- (E) 4 - 5 - 3 - 1 - 2

**QUESTÃO 40**

A atuação dos agentes comunitários de saúde é fundamental para garantir o acesso \_\_\_\_\_ aos sistemas de saúde, conforme preconiza a "Carta dos Direitos dos Usuários da Saúde". Essa atuação visa promover uma abordagem que considera as necessidades específicas de cada indivíduo, buscando superar barreiras de acesso e facilitar a continuidade do cuidado.

- (A) esporádico e prioritário
- (B) limitado e seletivo
- (C) temporário e ocasional
- (D) indiscriminado e massificado
- (E) ordenado e organizado

