

AVANÇASP



FUNDAÇÃO DE SAÚDE PÚBLICA DE SÃO
SEBASTIÃO

CONCURSO PÚBLICO
01/2024

AUXILIAR DE SAÚDE BUCAL

Leia atentamente as instruções abaixo

1. PROVA E FOLHA DE RESPOSTAS

Além deste Caderno de Prova, contendo 40 (quarenta) questões objetivas, você receberá do Fiscal de Sala:

- 01 (uma) Folha de Respostas destinada às respostas das questões objetivas. Confira se seus dados estão corretos.

2. TEMPO

- 03 (três) horas é o tempo disponível para realização da prova, já incluído o tempo para marcação da Folha de Respostas da prova objetiva;

- **01 (uma) hora** após o início da prova é possível, retirar-se da sala levando o caderno de prova;

3. INFORMAÇÕES GERAIS

- As questões objetivas têm 05 (cinco) alternativas de resposta (A, B, C, D, E) e somente **uma** delas está correta;

- Verifique se seu caderno está completo, sem repetição de questões ou falhas. Caso contrário, informe imediatamente o Fiscal da Sala, para que sejam tomadas as devidas providências;

- Confira seus dados pessoais na Folha de Respostas, especialmente nome, número de inscrição e documento de identidade e leia atentamente as instruções para preenchimento;

- O preenchimento das respostas da prova objetiva é de sua responsabilidade e não será permitida a troca de Folha de Respostas em caso de erro de marcação pelo candidato;

- Marque, na folha de respostas, com caneta de tinta azul ou preta, a letra correspondente à alternativa que você escolheu.

- Reserve tempo suficiente para o preenchimento de suas respostas. Para fins de avaliação, serão levadas em consideração apenas as marcações realizadas na Folha de Respostas da prova objetiva, não sendo permitido anotar informações relativas às respostas em qualquer outro meio que não seja o caderno de prova;

- Ao se retirar, entregue a Folha de Respostas preenchida e assinada ao Fiscal de Sala.

SERÁ ELIMINADO do presente certame o candidato que:

- a) for surpreendido, durante as provas, em qualquer tipo de comunicação com outro candidato;

- b) portar ou usar, qualquer tipo de aparelho eletrônico (calculadoras, bips/pagers, câmeras fotográficas, filmadoras, telefones celulares, smartphones, tablets, relógios, walkmans, MP3 players, fones de ouvido, agendas eletrônicas, notebooks, palmtops ou qualquer outro tipo de computador portátil, receptores ou gravadores) seja na sala de prova, sanitários, pátios ou qualquer outra dependência do local de prova;

- c) se ausentar da sala em que se realizam as provas levando consigo o Caderno de Questões e/ou a Folha de Respostas;

- d) se recusar a entregar a Folha de Respostas, quando terminar o tempo estabelecido;

- e) não assinar a Lista de Presença e/ou a Folha de Respostas.

LÍNGUA PORTUGUESA
TEXTO

Leia o texto para responder às questões de 1 a 6.

Como funciona o “manto da invisibilidade” desenvolvido por chineses

Batizado de Chimera, projeto experimental foi inspirado em características do camaleão, da rã-de-vidro e do dragão-barbudo; detalhes foram publicados em revista científica

Acadêmicos das universidades de Tsinghua e de Jilin, ambas na China, têm feito pesquisas com o objetivo de desenvolver um “manto da invisibilidade”. Em artigo publicado no último dia 29 de janeiro na revista *Proceedings of the National Academy of Sciences (PNAS)*, a equipe compartilha o andamento do projeto. “Nosso trabalho tira as tecnologias de camuflagem de um cenário restrito e as leva para terrenos em constante mudança”, afirmam.

Denominado Chimera, o “manto da invisibilidade” é feito de metamateriais, ou seja, materiais sintéticos capazes de manipular ondas eletromagnéticas e ficarem imperceptíveis a radares, conforme explica o *South China Morning Post*. E o nome não foi escolhido à toa: aspectos fundamentais do projeto estão associados a três animais diferentes — a quimera, por sua vez, é uma figura mitológica grega cujo corpo consiste em uma mistura de animais.

O trabalho tem como base características de répteis de sangue frio. Do camaleão, a habilidade de mudar de cor; da rã-de-vidro, a capacidade de tornar parte do corpo transparente; e do lagarto dragão-barbudo, o poder de regular a temperatura corporal. A ideia é construir uma “metassuperfície” que seja indetectável a luz visível, micro-ondas e raios infravermelhos.

Segundo o artigo disponível na PNAS, a Chimera demonstrou capacidade de se adaptar a diferentes paisagens (incluindo superfícies aquáticas, praias, desertos e solos congelados) devido à propriedade de reflexão de micro-ondas. E, utilizando plástico PET e vidro de quartzo, os pesquisadores também

conseguiram que ela ficasse transparente, do ponto de vista óptico, como a rã-de-vidro.

Além disso, para evitar que o calor gerado pela eletricidade da Chimera fosse captado por detectores de infravermelho, os pesquisadores recorreram aos conhecimentos sobre o dragão-barbudo, que controla a temperatura corporal mudando a cor das suas costas. Com uma tecnologia mecânica baseada nesse fato, foi possível diminuir a diferença térmica da Chimera.

Apesar de ainda ser uma tecnologia experimental, os pesquisadores apontam possíveis aplicações. Por exemplo, no âmbito militar, a Chimera poderia esconder objetos ou pessoas, sendo assim uma ferramenta estratégica. Já no âmbito da preservação ambiental, o “manto da invisibilidade” poderia contribuir para a observação não invasiva de animais em seus habitats.

Revista Galileu. Adaptado. Disponível em <<https://revistagalileu.globo.com/tecnologia/noticia/2024/02/como-funciona-o-manto-da-invisibilidade-desenvolvido-por-chineses.ghtml>>

QUESTÃO 01

De acordo com o texto, é correto afirmar que:

- (A) A tecnologia Chimera utiliza peles de animais para produzir um material com efeitos ópticos de camuflagem.
- (B) A tecnologia Chimera, até o momento, é aplicada no âmbito militar, para camuflagem de pessoas e objetos, e no âmbito ambiental.
- (C) O nome da tecnologia foi baseado em uma criatura mitológica capaz de ficar invisível.
- (D) O material da Chimera reproduz a característica do camaleão de ser indetectável a luz visível, micro-ondas e raios infravermelhos.
- (E) A semelhança do material da Chimera com a pele da rã-de-vidro está associada à sua detectabilidade à luz visível.

QUESTÃO 02

Considere o excerto: “Denominado Chimera, o ‘manto da invisibilidade’ é feito de metamateriais, ou seja, materiais sintéticos capazes de manipular ondas eletromagnéticas e ficarem imperceptíveis a radares, conforme explica o South China Morning Post.” A expressão “ou seja”, que ocorre no excerto apresentado, é empregada para introduzir uma:

- (A) adição.
- (B) oposição.
- (C) paráfrase.
- (D) conclusão.
- (E) alternância.

QUESTÃO 03

Considere o excerto: “Apesar de ainda ser uma tecnologia experimental, os pesquisadores apontam possíveis aplicações.” A locução “*apesar de*”, de valor concessivo, poderia ser substituída pela expressão de sentido correspondente:

- (A) já que.
- (B) caso.
- (C) ademais.
- (D) não obstante.
- (E) contudo.

QUESTÃO 04

O emprego do hífen na palavra “micro-ondas”, que ocorre no texto, se justifica, pois:

- (A) usa-se hífen em qualquer palavra que suceda ao prefixo micro-.
- (B) usa-se hífen diante de qualquer palavra que se inicia por vogal.
- (C) usa-se hífen diante de palavra que se inicia com a mesma vogal com que se encerra a palavra precedente.
- (D) usa-se hífen em qualquer palavra composta que não apresenta elemento de ligação.
- (E) usa-se hífen geralmente diante da palavra “ondas”.

QUESTÃO 05

Considere o excerto: “Acadêmicos das universidades de Tsinghua e de Jilin, ambas na China, têm feito pesquisas com o objetivo de desenvolver um ‘manto da invisibilidade’.” Nesse contexto, a expressão “ambas na China” se apresenta entre vírgulas, pois:

- (A) é um termo coordenado da oração.
- (B) é um aposto.
- (C) é um vocativo.
- (D) é um adjunto adverbial.
- (E) é uma oração adjetiva restritiva.

QUESTÃO 06

Analise as palavras a seguir, que ocorrem no texto. Aquela que indica um processo de composição é:

- (A) eletromagnéticas.
- (B) metassuperfície.
- (C) infravermelho.
- (D) preservação.
- (E) invisibilidade.

QUESTÃO 07

Considere a sentença: Conforme o tempo passa, a Terra está ficando cada vez mais quente. Nesse contexto, o advérbio “mais” exprime:

- (A) modo.
- (B) tempo.
- (C) afirmação.
- (D) intensidade.
- (E) restrição.

QUESTÃO 08

Considere as seguintes sentenças:

- I. A resposta à carta chegou rápido.
 - II. Ele correu rápido para escapar da chuva.
 - III. O rápido cortejo demonstrou seu interesse.
- Nas sentenças dadas, a palavra “rápido” ocorre como adjetivo apenas em:

- (A) I.
- (B) II.
- (C) III.
- (D) I e II.
- (E) I e III.

QUESTÃO 09

Assinale a alternativa em que todas as palavras dadas são oxítonas.

- (A) armazém; funil; bambu.
- (B) mandíbula; áspero; eclético.
- (C) bordado; estante; espelho.
- (D) vulnerável; espiritual; cantina.
- (E) interoperabilidade; espectro; amável.

QUESTÃO 10

Assinale a alternativa em que a palavra apresentada está incorreta quanto ao emprego do hífen.

- (A) olho-de-sogra.
- (B) cobra-d'água.
- (C) anglo-português.
- (D) porta-bandeira.
- (E) anti-herpético.

**MATEMÁTICA E RACIOCÍNIO
LÓGICO
QUESTÃO 11**

Um professor preparou uma prova para uma turma de 30 alunos. No dia da prova, compareceram apenas 80% da turma. Dentre os que fizeram a prova, $\frac{3}{4}$ obtiveram nota maior ou igual a 7. Aqueles que obtiveram nota inferior a 7 e os que faltaram a prova reprovaram de ano. Qual a quantidade de alunos que reprovaram de ano?

- (A) 11.
- (B) 12.
- (C) 13.
- (D) 14.
- (E) 15.

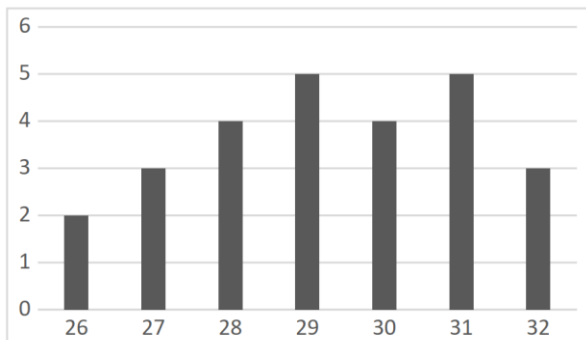
QUESTÃO 12

Miguel trabalha em uma loja x horas por dia ganhando R\$ 9,00 pela hora de trabalho. Além disso, ele também trabalha y horas-extras no fim do dia de maneira autônoma a um preço de aproximadamente R\$ 7,00 a hora. Sabendo que Miguel trabalha 12 horas por dia no total e que ganha R\$ 100,00 no total, podemos afirmar que o produto xy vale?

- (A) 27.
- (B) 28.
- (C) 29.
- (D) 30.
- (E) 32.

QUESTÃO 13

Durante uma pesquisa, foram registradas as idades das pessoas que trabalham em um departamento de uma empresa. O resultado é mostrado no gráfico abaixo. No eixo horizontal é mostrado a idade das pessoas e no eixo vertical é mostrado a quantidade de pessoas com aquela idade.



A idade média das pessoas que trabalham nesse departamento é mais próxima de qual número inteiro?

- (A) 26.
- (B) 27.
- (C) 31.
- (D) 29.
- (E) 30.

QUESTÃO 14

Considere a seguinte sequência numérica:

21,26,31,36,41 ...

Observando o padrão da sequência podemos afirmar que o décimo termo dessa sequência é:

- (A) 63.
- (B) 66.
- (C) 67.
- (D) 68.
- (E) 69.

QUESTÃO 15

Para combater o mosquito da dengue em um bairro, os agentes de saúde devem colocar 1 pastilha de uma certa substância em cada 300 litros de água nas caixas d'água dos moradores. Na casa de um dos moradores, um agente de saúde verificou que a área da base da caixa d'água é 6 m^2 , a altura do nível da água é 90 cm e que a caixa tem um formato de um prisma retangular. Quantas pastilhas o agente de saúde deve pôr nessa caixa d'água?

- (A) 18.
- (B) 19.
- (C) 20.
- (D) 21.
- (E) 22.

NOÇÕES DE INFORMÁTICA**QUESTÃO 16**

Utilizando o Microsoft Windows 7 é possível armazenar seus documentos em locais específicos e com nomes definidos pelos usuários, criando para isso novas:

- (A) Áreas de Trabalho.
- (B) Páginas na internet.
- (C) Browsers.
- (D) Pastas.
- (E) Central de informações.

QUESTÃO 17

Estando na área de trabalho do Microsoft Windows 7, para abrir o menu "Iniciar", basta acionar qual dos comandos a seguir em seu teclado:

- (A) CTRL + I
- (B) Tecla logotipo Windows.
- (C) F5
- (D) F6
- (E) ESC

QUESTÃO 18

É um dos aplicativos que pode ser utilizado no Microsoft Windows 7, desenvolvido para limpar e otimizar o sistema:

- (A) Firefox.
- (B) Winzip.
- (C) Winrar.
- (D) Adobe.
- (E) CCleaner.

QUESTÃO 19

No Microsoft Windows 7, para acessar de forma rápida os programas que são utilizados com maior frequência, é possível fixar seu ícone na:

- (A) Barra de tarefas.
- (B) Área de processamento.
- (C) Área de transferência.
- (D) FTP.
- (E) Área de configurações.

QUESTÃO 20

Analisar as afirmações a seguir sobre o programa Microsoft Word 2016.

I. Acessando a guia "Layout" podemos definir configurações características ao formato da página, como tamanho, orientação e recuo.

II. A guia "Revisão" reúne ferramentas úteis para realização de revisão de conteúdo do texto, como ortografia.

III. A guia "Correspondência" apresenta a opção de "Estilos", utilizada para modificar a aparência do texto.

Está(ão) Correto(s).

- (A) Somente o item I.
- (B) Somente o item II.
- (C) Somente o item III.
- (D) Somente os itens I e II.
- (E) Todos os itens.

CONHECIMENTOS ESPECÍFICOS

QUESTÃO 21

No concerne às formas de odontograma utilizadas na prática odontológica, qual a característica distintiva do odontograma geométrico em relação ao anatômico?

- (A) Apresenta uma representação mais fiel da estrutura dental como cúspides e raízes.
- (B) Requer mais tempo e habilidade para ser preenchido devido à sua complexidade e detalhamento.
- (C) Por ser mais simplificado, é rápido e fácil de preencher, ideal para uma visão geral do estado bucal do paciente, sem detalhes minuciosos.
- (D) Permite um registro preciso das condições dentárias e tratamentos, facilitando um diagnóstico mais exato.
- (E) Ideal para registros detalhados, representando de maneira mais fidedigna a estrutura dental ao apresentar detalhes como cúspides, raízes e sulcos.

QUESTÃO 22

Quando se faz uso de uma autoclave para esterilizar materiais, a seleção adequada do tipo de água é imperativa para assegurar a eficácia do processo e prevenir danos aos instrumentos. Qual das alternativas a seguir representa o tipo de água recomendado para ser utilizado nesse processo, evitando assim prejuízos à esterilização e aos equipamentos?

- (A) Água tratada com ozônio.
- (B) Água destilada.
- (C) Água submetida a processo de esterilização.
- (D) Água gaseificada.
- (E) Água de fontes naturais.

QUESTÃO 23

Disponível em: <https://www.perfectsmile.com.br>

Observe a imagem e identifique as características da doença. Qual área da odontologia se concentra em tratar das doenças gengivais?

- (A) Periodontia
- (B) Ortodontia
- (C) Endodontia
- (D) Bucomaxilofacia
- (E) Radiologia

QUESTÃO 24

Qual é o requisito obrigatório para o teste de desempenho do sistema de remoção de ar em autoclaves assistidas por bomba de vácuo?

- (A) Realizar o teste semanalmente, independentemente do volume de uso da autoclave.
- (B) Realizar o teste apenas quando a autoclave apresentar falhas operacionais.
- (C) Realizar o teste no primeiro ciclo do dia, todos os dias de operação.
- (D) Realizar o teste a cada 3 dias de uso, sempre após a manutenção preventiva da autoclave.
- (E) Conduzir o teste pelo menos uma vez por mês para garantir a eficiência da esterilização.

QUESTÃO 25

Em um Centro de Material e Esterilização (CME) que realiza desinfecção química, é imprescindível a monitorização de certos parâmetros para garantir a efetividade dos desinfetantes usados em artigos semicríticos. Qual dos seguintes parâmetros deve ser monitorado pelo menos uma vez ao dia, antes do início das atividades?

- (A) Temperatura ambiente do local de armazenamento.
- (B) Concentração do desinfetante.
- (C) Velocidade de secagem dos materiais após desinfecção.
- (D) Data de validade dos instrumentos cirúrgicos.
- (E) Intensidade luminosa na sala de desinfecção.

QUESTÃO 26

A composição do dente humano envolve vários tecidos, cada um com funções específicas. Qual das seguintes alternativas descreve corretamente a composição e função de alguns desses tecidos dentários?

- (A) O esmalte, composto majoritariamente por matéria orgânica, reveste a superfície interna da raiz dentária, protegendo-a contra agentes patogênicos.
- (B) A dentina, um tecido altamente vascularizado, forma a maior parte do dente e proporciona nutrição para o esmalte e o cimento.
- (C) O cimento, semelhante ao tecido ósseo, reveste a superfície externa da coroa dentária, contribuindo para a sua coloração branca característica.
- (D) A polpa dentária, localizada no interior do dente, é composta por nervos e vasos sanguíneos, fornecendo nutrição e sensibilidade ao dente.
- (E) A gengiva, um tecido mineralizado, envolve a base da coroa dentária, protegendo a raiz contra a exposição ao ambiente bucal.

QUESTÃO 27

Dentre os materiais listados, qual é utilizado primariamente para a confecção de moldes de precisão em prótese dentária, utilizado para casos mais complexos devido à sua capacidade de reprodução de detalhes e estabilidade dimensional?

- (A) Alginato
- (B) Gesso pedra
- (C) Cera de oclusão
- (D) Massa de condensação
- (E) Poliéter

QUESTÃO 28

Quando analisando radiografias odontológicas, qual das seguintes estruturas é classificada como mais radiopaca quando comparada com a polpa, mas radiolúcida quando comparada ao esmalte?

- (A) Ligamento periodontal
- (B) Dentina
- (C) Esmalte
- (D) Câmara pulpar
- (E) Osso alveolar

QUESTÃO 29

Em radiologia odontológica, a classificação das imagens em radiolúcidas ou radiopacas é determinada principalmente por qual dos seguintes fatores?

- (A) O ângulo de incidência do feixe de raios X.
- (B) A presença de restaurações metálicas nos dentes.
- (C) O número atômico, a densidade e a espessura do objeto analisado.
- (D) A configuração da câmara escura utilizada para processar a radiografia.
- (E) O tempo de exposição ao feixe de raios X.

QUESTÃO 30

A identificação e classificação das estruturas anatômicas normais são cruciais na interpretação radiográfica odontológica. Qual das seguintes estruturas é avaliada quanto à sua integridade e possível presença de alterações radiolúcidas ou radiopacas?

- (A) Tecido subcutâneo facial.
- (B) Tecidos apicais.
- (C) Músculos mastigatórios.
- (D) Tecido glandular salivar.
- (E) Vasos linfáticos cervicais.

QUESTÃO 31

Qual conservante é adicionado às formulações de anestésicos locais para reduzir a oxidação de vasoconstritores tipo amina simpatomimética, exceto no Citanest?

- (A) Metilparabeno
- (B) Ácido Cítrico Anidro
- (C) Metabissulfito de Sódio
- (D) Edetato Dissódico
- (E) Cloreto de Sódio

QUESTÃO 32

Em um procedimento de diagnóstico por imagem utilizando raios X, observa-se que certas áreas do filme radiográfico apresentam tonalidades mais escuras após o processamento. Essas áreas indicam locais onde houve menor absorção dos raios X, normalmente correspondentes a tecidos que não são densos. Como são denominadas essas regiões no contexto da radiografia?

- (A) Áreas de alta densidade
- (B) Áreas radiolúcidas
- (C) Áreas de opacidade
- (D) Áreas de absorção intensa
- (E) Áreas de baixa resistência

QUESTÃO 33

Associe os tipos de dentes (coluna A) às suas respectivas funções (coluna B) e marque a alternativa que apresenta a associação correta.

Coluna A

- 1 - Incisivos
- 2 - Caninos
- 3 - Pré-molares
- 4 - Molares

Coluna B

- (a) Rasgar
- (b) Cortar
- (c) Moer
- (d) Triturar

A associação correta é:

- (A) 1-b, 2-a, 3-c, 4-d
- (B) 1-a, 2-b, 3-d, 4-c
- (C) 1-b, 2-c, 3-a, 4-d
- (D) 1-d, 2-a, 3-b, 4-c
- (E) 1-d, 2-c, 3-a, 4-b

QUESTÃO 34

Durante procedimentos odontológicos que envolvem a obtenção de imagens internas para diagnóstico, há um componente crítico nos dispositivos de raio X destinado a otimizar a segurança do paciente. Este componente tem a função de confinar o feixe radiográfico à área de interesse, limitando assim a exposição a radiações desnecessárias. Qual componente desempenha essa função?

- (A) Protetor de tireoide.
- (B) Calibrador de feixe.
- (C) Colimador.
- (D) Detector de imagem.
- (E) Blindagem de chumbo.

QUESTÃO 35

O flúor é utilizado na prevenção de cáries dentárias, pois ajuda a fortalecer o esmalte dos dentes, tornando-os mais resistentes à ação de ácidos produzidos pelas bactérias bucais. Assinale a alternativa que apresenta o método pelo qual o flúor é absorvido pelo organismo de forma sistêmica:

- (A) Utilização de creme dental enriquecido com flúor.
- (B) Aplicação tópica de verniz enriquecido com flúor.
- (C) Uso de gel dental fluoretado.
- (D) Administração de espuma dental fluoretada.
- (E) Consumo de água enriquecida com flúor.

QUESTÃO 36

Qual dos seguintes pacientes não requer profilaxia antibiótica prévia a procedimentos odontológicos invasivos?

- (A) Paciente com valva cardíaca protética.
- (B) Paciente com histórico de endocardite infecciosa.
- (C) Paciente com transplante cardíaco e disfunção valvar.
- (D) Paciente com defeito no septo atrial.
- (E) Paciente que fazem uso de drogas ilícitas injetáveis

QUESTÃO 37

Um paciente de 65 anos, com histórico de hipertensão arterial e alergia à penicilina, agendou um procedimento odontológico que exige profilaxia antibiótica. Qual antibiótico poderia ser prescrito para este paciente, considerando suas condições de saúde?

- (A) Amoxicilina.
- (B) Tetradamicina.
- (C) Azitromicina.
- (D) Metronidazol.
- (E) Vancomicina.

QUESTÃO 38

Antes do início do atendimento odontológico, qual das seguintes ações não é recomendada como parte do preparo adequado?

- (A) Higienização simples das mãos usando a pia designada para tal fim.
- (B) Colocação de Equipamento de Proteção Individual (EPI), incluindo avental, gorro e máscaras.
- (C) Realizar anamnese completa do paciente para identificar possíveis contra indicações para os procedimentos a que será submetido.
- (D) Enxágue bucal pelo paciente com solução de hipoclorito de sódio a 10%.
- (E) Limpeza e desinfecção das superfícies metálicas do equipamento com álcool 70%.

QUESTÃO 39

Analise os conceitos a seguir e julgue-os como corretos ou incorretos.

- I - Descontaminação: É o processo de aumento dos microrganismos de artigos e superfícies, tornando-os seguros para o manuseio.
- II - Esterilização: É o processo de destruição de todos os microrganismos, exceto os esporulados, a tal ponto que não seja mais possível detectá-los através de testes microbiológicos padrão.
- III - Desinfecção: É o processo químico de destruição de todos os microrganismos, inclusive os esporulados.

Assinale a alternativa correta.

- (A) Apenas as definições I e III estão corretas.
- (B) Apenas a definição III está correta.
- (C) Apenas a definição II está correta.
- (D) Todas as definições estão corretas.
- (E) Todas as definições estão incorretas.

QUESTÃO 40

Durante procedimentos odontológicos que geram aerossóis, o uso correto do protetor respiratório é imperativo para a proteção contra patógenos transmissíveis. Qual das alternativas a seguir indica uma prática inadequada no uso do protetor respiratório?

- (A) Moldar o elemento metálico do respirador ao formato do nariz para melhor ajuste.
- (B) Ajustar o elástico superior acima das orelhas e o inferior na nuca para assegurar a vedação.
- (C) Verificar o ajuste do respirador soprando fortemente para detectar vazamentos de ar pelas laterais.
- (D) Utilizar o protetor respiratório, presumindo um selamento adequado, antes de conduzir a verificação de ajuste.
- (E) Retirar o respirador começando pelo elástico inferior e em seguida o superior, evitando a contaminação das mãos.

