

AVANÇASP



FUNDAÇÃO DE SAÚDE PÚBLICA DE SÃO
SEBASTIÃO

CONCURSO PÚBLICO
01/2024

AUXILIAR DE ENFERMAGEM

Leia atentamente as instruções abaixo

1. PROVA E FOLHA DE RESPOSTAS

Além deste Caderno de Prova, contendo 40 (quarenta) questões objetivas, você receberá do Fiscal de Sala:

- 01 (uma) Folha de Respostas destinada às respostas das questões objetivas. Confira se seus dados estão corretos.

2. TEMPO

- 03 (três) horas é o tempo disponível para realização da prova, já incluído o tempo para marcação da Folha de Respostas da prova objetiva;

- **01 (uma) hora** após o início da prova é possível, retirar-se da sala levando o caderno de prova;

3. INFORMAÇÕES GERAIS

- As questões objetivas têm 05 (cinco) alternativas de resposta (A, B, C, D, E) e somente **uma** delas está correta;

- Verifique se seu caderno está completo, sem repetição de questões ou falhas. Caso contrário, informe imediatamente o Fiscal da Sala, para que sejam tomadas as devidas providências;

- Confira seus dados pessoais na Folha de Respostas, especialmente nome, número de inscrição e documento de identidade e leia atentamente as instruções para preenchimento;

- O preenchimento das respostas da prova objetiva é de sua responsabilidade e não será permitida a troca de Folha de Respostas em caso de erro de marcação pelo candidato;

- Marque, na folha de respostas, com caneta de tinta azul ou preta, a letra correspondente à alternativa que você escolheu.

- Reserve tempo suficiente para o preenchimento de suas respostas. Para fins de avaliação, serão levadas em consideração apenas as marcações realizadas na Folha de Respostas da prova objetiva, não sendo permitido anotar informações relativas às respostas em qualquer outro meio que não seja o caderno de prova;

- Ao se retirar, entregue a Folha de Respostas preenchida e assinada ao Fiscal de Sala.

SERÁ ELIMINADO do presente certame o candidato que:

- a) for surpreendido, durante as provas, em qualquer tipo de comunicação com outro candidato;

- b) portar ou usar, qualquer tipo de aparelho eletrônico (calculadoras, bips/pagers, câmeras fotográficas, filmadoras, telefones celulares, smartphones, tablets, relógios, walkmans, MP3 players, fones de ouvido, agendas eletrônicas, notebooks, palmtops ou qualquer outro tipo de computador portátil, receptores ou gravadores) seja na sala de prova, sanitários, pátios ou qualquer outra dependência do local de prova;

- c) se ausentar da sala em que se realizam as provas levando consigo o Caderno de Questões e/ou a Folha de Respostas;

- d) se recusar a entregar a Folha de Respostas, quando terminar o tempo estabelecido;

- e) não assinar a Lista de Presença e/ou a Folha de Respostas.

LÍNGUA PORTUGUESA
TEXTO

Leia o texto para responder às questões de 1 a 6.

Como funciona o “manto da invisibilidade” desenvolvido por chineses

Batizado de Chimera, projeto experimental foi inspirado em características do camaleão, da rã-de-vidro e do dragão-barbudo; detalhes foram publicados em revista científica

Acadêmicos das universidades de Tsinghua e de Jilin, ambas na China, têm feito pesquisas com o objetivo de desenvolver um “manto da invisibilidade”. Em artigo publicado no último dia 29 de janeiro na revista *Proceedings of the National Academy of Sciences* (PNAS), a equipe compartilha o andamento do projeto. “Nosso trabalho tira as tecnologias de camuflagem de um cenário restrito e as leva para terrenos em constante mudança”, afirmam.

Denominado Chimera, o “manto da invisibilidade” é feito de metamateriais, ou seja, materiais sintéticos capazes de manipular ondas eletromagnéticas e ficarem imperceptíveis a radares, conforme explica o South China Morning Post. E o nome não foi escolhido à toa: aspectos fundamentais do projeto estão associados a três animais diferentes — a quimera, por sua vez, é uma figura mitológica grega cujo corpo consiste em uma mistura de animais.

O trabalho tem como base características de répteis de sangue frio. Do camaleão, a habilidade de mudar de cor; da rã-de-vidro, a capacidade de tornar parte do corpo transparente; e do lagarto dragão-barbudo, o poder de regular a temperatura corporal. A ideia é construir uma “metassuperfície” que seja indetectável a luz visível, micro-ondas e raios infravermelhos.

Segundo o artigo disponível na PNAS, a Chimera demonstrou capacidade de se adaptar a diferentes paisagens (incluindo superfícies aquáticas, praias, desertos e solos congelados) devido à propriedade de reflexão de micro-ondas. E, utilizando plástico PET e vidro de quartzo, os pesquisadores também

conseguiram que ela ficasse transparente, do ponto de vista óptico, como a rã-de-vidro.

Além disso, para evitar que o calor gerado pela eletricidade da Chimera fosse captado por detectores de infravermelho, os pesquisadores recorreram aos conhecimentos sobre o dragão-barbudo, que controla a temperatura corporal mudando a cor das suas costas. Com uma tecnologia mecânica baseada nesse fato, foi possível diminuir a diferença térmica da Chimera.

Apesar de ainda ser uma tecnologia experimental, os pesquisadores apontam possíveis aplicações. Por exemplo, no âmbito militar, a Chimera poderia esconder objetos ou pessoas, sendo assim uma ferramenta estratégica. Já no âmbito da preservação ambiental, o “manto da invisibilidade” poderia contribuir para a observação não invasiva de animais em seus habitats.

Revista Galileu. Adaptado. Disponível em <<https://revistagalileu.globo.com/tecnologia/noticia/2024/02/como-funciona-o-manto-da-invisibilidade-desenvolvido-por-chineses.ghtml>>

QUESTÃO 01

De acordo com o texto, é correto afirmar que:

- (A) A tecnologia Chimera utiliza peles de animais para produzir um material com efeitos ópticos de camuflagem.
- (B) A tecnologia Chimera, até o momento, é aplicada no âmbito militar, para camuflagem de pessoas e objetos, e no âmbito ambiental.
- (C) O nome da tecnologia foi baseado em uma criatura mitológica capaz de ficar invisível.
- (D) O material da Chimera reproduz a característica do camaleão de ser indetectável a luz visível, micro-ondas e raios infravermelhos.
- (E) A semelhança do material da Chimera com a pele da rã-de-vidro está associada à sua detectabilidade à luz visível.

QUESTÃO 02

Considere o excerto: “Denominado Chimera, o ‘manto da invisibilidade’ é feito de metamateriais, ou seja, materiais sintéticos capazes de manipular ondas eletromagnéticas e ficarem imperceptíveis a radares, conforme explica o South China Morning Post.” A expressão “ou seja”, que ocorre no excerto apresentado, é empregada para introduzir uma:

- (A) adição.
- (B) oposição.
- (C) paráfrase.
- (D) conclusão.
- (E) alternância.

QUESTÃO 03

Considere o excerto: “Apesar de ainda ser uma tecnologia experimental, os pesquisadores apontam possíveis aplicações.” A locução “*apesar de*”, de valor concessivo, poderia ser substituída pela expressão de sentido correspondente:

- (A) já que.
- (B) caso.
- (C) ademais.
- (D) não obstante.
- (E) contudo.

QUESTÃO 04

O emprego do hífen na palavra “micro-ondas”, que ocorre no texto, se justifica, pois:

- (A) usa-se hífen em qualquer palavra que suceda ao prefixo micro-.
- (B) usa-se hífen diante de qualquer palavra que se inicia por vogal.
- (C) usa-se hífen diante de palavra que se inicia com a mesma vogal com que se encerra a palavra precedente.
- (D) usa-se hífen em qualquer palavra composta que não apresenta elemento de ligação.
- (E) usa-se hífen geralmente diante da palavra “ondas”.

QUESTÃO 05

Considere o excerto: “Acadêmicos das universidades de Tsinghua e de Jilin, ambas na China, têm feito pesquisas com o objetivo de desenvolver um ‘manto da invisibilidade’.” Nesse contexto, a expressão “ambas na China” se apresenta entre vírgulas, pois:

- (A) é um termo coordenado da oração.
- (B) é um aposto.
- (C) é um vocativo.
- (D) é um adjunto adverbial.
- (E) é uma oração adjetiva restritiva.

QUESTÃO 06

Analise as palavras a seguir, que ocorrem no texto. Aquela que indica um processo de composição é:

- (A) eletromagnéticas.
- (B) metassuperfície.
- (C) infravermelho.
- (D) preservação.
- (E) invisibilidade.

QUESTÃO 07

Considere a sentença: Conforme o tempo passa, a Terra está ficando cada vez mais quente. Nesse contexto, o advérbio “mais” exprime:

- (A) modo.
- (B) tempo.
- (C) afirmação.
- (D) intensidade.
- (E) restrição.

QUESTÃO 08

Considere as seguintes sentenças:

- I. A resposta à carta chegou rápido.
 - II. Ele correu rápido para escapar da chuva.
 - III. O rápido cortejo demonstrou seu interesse.
- Nas sentenças dadas, a palavra “rápido” ocorre como adjetivo apenas em:

- (A) I.
- (B) II.
- (C) III.
- (D) I e II.
- (E) I e III.

QUESTÃO 09

Assinale a alternativa em que todas as palavras dadas são oxítonas.

- (A) armazém; funil; bambu.
- (B) mandíbula; áspero; eclético.
- (C) bordado; estante; espelho.
- (D) vulnerável; espiritual; cantina.
- (E) interoperabilidade; espectro; amável.

QUESTÃO 10

Assinale a alternativa em que a palavra apresentada está incorreta quanto ao emprego do hífen.

- (A) olho-de-sogra.
- (B) cobra-d'água.
- (C) anglo-português.
- (D) porta-bandeira.
- (E) anti-herpético.

**MATEMÁTICA E RACIOCÍNIO
LÓGICO
QUESTÃO 11**

Um professor preparou uma prova para uma turma de 30 alunos. No dia da prova, compareceram apenas 80% da turma. Dentre os que fizeram a prova, $\frac{3}{4}$ obtiveram nota maior ou igual a 7. Aqueles que obtiveram nota inferior a 7 e os que faltaram a prova reprovaram de ano. Qual a quantidade de alunos que reprovaram de ano?

- (A) 11.
- (B) 12.
- (C) 13.
- (D) 14.
- (E) 15.

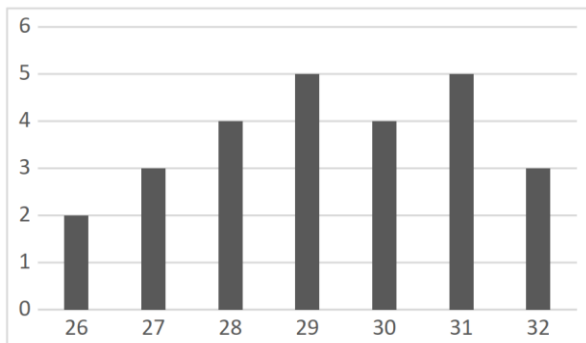
QUESTÃO 12

Miguel trabalha em uma loja x horas por dia ganhando R\$ 9,00 pela hora de trabalho. Além disso, ele também trabalha y horas-extras no fim do dia de maneira autônoma a um preço de aproximadamente R\$ 7,00 a hora. Sabendo que Miguel trabalha 12 horas por dia no total e que ganha R\$ 100,00 no total, podemos afirmar que o produto xy vale?

- (A) 27.
- (B) 28.
- (C) 29.
- (D) 30.
- (E) 32.

QUESTÃO 13

Durante uma pesquisa, foram registradas as idades das pessoas que trabalham em um departamento de uma empresa. O resultado é mostrado no gráfico abaixo. No eixo horizontal é mostrado a idade das pessoas e no eixo vertical é mostrado a quantidade de pessoas com aquela idade.



A idade média das pessoas que trabalham nesse departamento é mais próxima de qual número inteiro?

- (A) 26.
- (B) 27.
- (C) 31.
- (D) 29.
- (E) 30.

QUESTÃO 14

Considere a seguinte sequência numérica:

21,26,31,36,41 ...

Observando o padrão da sequência podemos afirmar que o décimo termo dessa sequência é:

- (A) 63.
- (B) 66.
- (C) 67.
- (D) 68.
- (E) 69.

QUESTÃO 15

Para combater o mosquito da dengue em um bairro, os agentes de saúde devem colocar 1 pastilha de uma certa substância em cada 300 litros de água nas caixas d'água dos moradores. Na casa de um dos moradores, um agente de saúde verificou que a área da base da caixa d'água é 6 m^2 , a altura do nível da água é 90 cm e que a caixa tem um formato de um prisma retangular. Quantas pastilhas o agente de saúde deve pôr nessa caixa d'água?

- (A) 18.
- (B) 19.
- (C) 20.
- (D) 21.
- (E) 22.

NOÇÕES DE INFORMÁTICA**QUESTÃO 16**

Utilizando o Microsoft Windows 7 é possível armazenar seus documentos em locais específicos e com nomes definidos pelos usuários, criando para isso novas:

- (A) Áreas de Trabalho.
- (B) Páginas na internet.
- (C) Browsers.
- (D) Pastas.
- (E) Central de informações.

QUESTÃO 17

Estando na área de trabalho do Microsoft Windows 7, para abrir o menu "Iniciar", basta acionar qual dos comandos a seguir em seu teclado:

- (A) CTRL + I
- (B) Tecla logotipo Windows.
- (C) F5
- (D) F6
- (E) ESC

QUESTÃO 18

É um dos aplicativos que pode ser utilizado no Microsoft Windows 7, desenvolvido para limpar e otimizar o sistema:

- (A) Firefox.
- (B) Winzip.
- (C) Winrar.
- (D) Adobe.
- (E) CCleaner.

QUESTÃO 19

No Microsoft Windows 7, para acessar de forma rápida os programas que são utilizados com maior frequência, é possível fixar seu ícone na:

- (A) Barra de tarefas.
- (B) Área de processamento.
- (C) Área de transferência.
- (D) FTP.
- (E) Área de configurações.

QUESTÃO 20

Analisar as afirmações a seguir sobre o programa Microsoft Word 2016.

I. Acessando a guia "Layout" podemos definir configurações características ao formato da página, como tamanho, orientação e recuo.

II. A guia "Revisão" reúne ferramentas úteis para realização de revisão de conteúdo do texto, como ortografia.

III. A guia "Correspondência" apresenta a opção de "Estilos", utilizada para modificar a aparência do texto.

Está(ão) Correto(s).

- (A) Somente o item I.
- (B) Somente o item II.
- (C) Somente o item III.
- (D) Somente os itens I e II.
- (E) Todos os itens.

CONHECIMENTOS ESPECÍFICOS**QUESTÃO 21**

O Auxiliar de Enfermagem desempenha atividades de nível médio, que envolvem serviços auxiliares de enfermagem sob supervisão, em processos de tratamento, cabendo especialmente (COFEN - Lei n.º 7.498/1986):

- (A) Acompanhamento da evolução do trabalho de parto.
- (B) Executar ações assistenciais de enfermagem, exceto que são privativas do Enfermeiro.
- (C) Prescrever a assistência de enfermagem.
- (D) Prestar cuidados de higiene e conforto ao paciente.
- (E) Realizar os cuidados diretos de enfermagem a pacientes graves com risco iminente de morte.

QUESTÃO 22

A seguir, leia as afirmações a respeito dos locais de descanso dos profissionais de enfermagem (COFEN - Lei n.º 7.498/86):

I. O espaço deve ser destinado para o descanso da equipe multidisciplinar.

II. O ambiente deve possuir mobiliário adequado.

III. Deverá possuir um espaço específico para a realização das refeições.

É correto o que se afirmar em:

- (A) I, apenas.
- (B) II, apenas.
- (C) I e III, apenas.
- (D) II e III, apenas.
- (E) I, II e III.

QUESTÃO 23

Conforme a Lei Federal n.º 8.080/1990, estão incluídas no âmbito de atuação do Sistema Único de Saúde (SUS) as ações de:

- I. Vigilância Sanitária.
- II. Vigilância Epidemiológica.
- III. Saúde do Trabalhador.

É correto o que se afirmar em:

- (A) I, apenas.
- (B) II, apenas.
- (C) I e III, apenas.
- (D) II e III, apenas.
- (E) I, II e III.

QUESTÃO 24

Segundo a Lei Orgânica da Saúde (LEI n.º 8.080/1990), entende-se por Vigilância Sanitária um conjunto de ações capaz de _____, _____ ou _____ riscos à saúde e de intervir nos problemas sanitários decorrentes do meio ambiente, da produção e circulação de bens e da prestação de serviços de interesse da saúde.

- (A) eliminar; diminuir; prevenir.
- (B) proporcionar o conhecimento; a detecção; prevenir.
- (C) garantir a promoção; prevenir; causar.
- (D) eliminar; diagnosticar; tratar.
- (E) eliminar; aumentar; prevenir.

QUESTÃO 25

Após verificar os sinais vitais, foram encontrados os seguintes valores em um paciente adulto: Temperatura ($T = 36^{\circ}\text{C}$), Pulso apical ($P = 80$ bpm), Respiração ($R = 07$ irpm) e Pressão Arterial ($PA = 170/100$ mmHg). Essas condições descrevem um paciente:

- (A) Afebril, normocárdico, taquipneico, hipertenso.
- (B) Febril, taquicárdico, taquipneico, normotenso.
- (C) Afebril, normocárdico, bradipneico, hipertenso.
- (D) Afebril, taquicárdico, apneia, normotenso.
- (E) Febril, taquicárdico, eupneico, hipertenso.

QUESTÃO 26

As principais medidas antropométricas utilizadas nos Serviços de Saúde são:

- (A) Peso, altura, circunferência abdominal.
- (B) Peso, altura e cefálica.
- (C) Peso e altura.
- (D) Peso, altura, circunferência abdominal e cefálica.
- (E) Peso, circunferência abdominal e cefálica.

QUESTÃO 27

A seguir, leia as afirmações a respeito da técnica adequada de mensuração o peso em criança maiores de dois anos e adultos:

- I. Antes de iniciar a pesagem, sempre verifique se a balança está “tarada”.
- II. A balança deve estar posicionada em piso irregular e suficientemente iluminado.
- III. O indivíduo a ser pesada deve estar vestido com um mínimo de roupa.

É correto o que se afirmar em:

- (A) I, apenas.
- (B) II, apenas.
- (C) I e III, apenas.
- (D) II e III, apenas.
- (E) I, II e III.

QUESTÃO 28

Leia as afirmativas sobre a verificação da frequência de pulso em adultos:

- I. Orientar o paciente quanto ao procedimento.
- II. Identificar e palpar região do Íctus cordis.
- III. Contar o número de pulsações durante 3 minuto.

É correto o que se afirmar em:

- (A) I, apenas.
- (B) II, apenas.
- (C) I e III, apenas.
- (D) II e III, apenas.
- (E) I, II e III.

QUESTÃO 29

A Imunização é a maneira mais eficaz de proteger a criança contra doenças imunopreveníveis. Em relação ao esquema vacinal, assinale a alternativa correta:

- (A) Vacina adsorvida Difteria, Tétano, Pertússis, Hepatite B (recombinante) e Haemophilus influenzae B (conjugada): esquema de 03 doses (2 meses, 4 meses e 6 meses).
- (B) Vacina poliomielite 1, 2 e 3 (inativada) - esquema de 04 doses (02 meses, 04 meses, 06 meses e 15 meses).
- (C) Vacina meningocócica C (conjugada) - dose única (ao nascer).
- (D) Vacina HPV Papilomavírus humano 6, 11, 16 e 18 - esquema de 1 dose (5 anos).
- (E) Vacina Tetra viral - esquema de 1 ou 2 doses (anual).

QUESTÃO 30

Conforme o calendário vacinal vigente no Brasil, a vacina Covid-19 está recomendada com esquema de 03 doses (aos 06, 07 e 09 meses). Caso não tenha iniciado e/ou completado o esquema primário até os 09 meses, a vacina poderá ser administrada até a idade de

- (A) 02 anos, 11 meses e 29 dias.
- (B) 03 anos, 11 meses e 29 dias.
- (C) 04 anos, 11 meses e 29 dias.
- (D) 05 anos, 11 meses e 29 dias.
- (E) 06 anos, 11 meses e 29 dias.

QUESTÃO 31

Selecione a opção correta em relação à câmara refrigerada e freezer científico para conservação de imunobiológicos (PNI, 2017):

- (A) As câmaras refrigeradas são apropriadas para imunobiológicos armazenáveis em temperaturas positivas, variando de +2°C a +10°C.
- (B) Os freezers são apropriados para os imunobiológicos armazenáveis à temperatura negativa, variando de -2°C a -15°C, como, por exemplo: vacina meningocócica C (conjugada) e a poliomielite inativada 1, 2 e 3 (inativada) - VIP.
- (C) É recomendado o uso de refrigerador tipo frigobar para o armazenamento de imunobiológicos.
- (D) Os refrigeradores de uso doméstico, usados para a conservação de alimentos, possuem ajuste preciso de temperatura, sendo aconselháveis para armazenar e conservar os imunobiológicos.
- (E) A utilização de refrigerador de uso doméstico não é recomendada para o armazenamento de imunobiológicos.

QUESTÃO 32

Os eventos adversos graves ou óbitos pós-vacinação são eventos de Notificação Compulsória (PORTARIA GM/MS n.º 420, 2022). Sobre a frequência com que esta notificação é enviada, assinale a alternativa correta:

- (A) Imediata (até 24 horas).
- (B) Imediata (até 48 horas).
- (C) Semanal.
- (D) Quinzenal.
- (E) Mensal.

QUESTÃO 33

Assinale a alternativa que contenha doenças, agravos de Notificação Compulsória (PORTARIA GM/MS n.º 420, 2022):

- (A) Febre Amarela; Febre de Chikungunya; Leptospirose.
- (B) Sarampo; Rubéola; Pneumonia.
- (C) Febre Tifoide; Doença Meningocócica; Miocardite.
- (D) Leptospirose; Tuberculose; Doença Pulmonar Obstrutiva Crônica.
- (E) Hepatites virais; Toxoplasmose gestacional e congênita; Herpes Zoster.

QUESTÃO 34

São cuidados que a equipe de enfermagem presta ao paciente durante o período pré-operatório imediato de cirurgia eletiva:

- I. Verificação de sinais vitais.
- II. Administração da medicação anestésica inalatório.
- III. Retirada da prótese dentária.

É correto o que se afirmar em:

- (A) I, apenas.
- (B) II, apenas.
- (C) I e III, apenas.
- (D) II e III, apenas.
- (E) I, II e III.

QUESTÃO 35

No que diz respeito aos tipos de precauções, assinale a alternativa correta:

I. Na precaução padrão deve-se realizar: higienização das mãos; Avental; Luvas; Quarto privativo.

II. Na precaução para Gotículas deve-se realizar: Higienização das mãos; máscara cirúrgica para profissional e máscara PFF2 (N-95) para o paciente durante o transporte; quarto privativo.

III. Na precaução para Aerossóis deve-se realizar: higienização das mãos; máscara PFF2 (N-95) para profissional e paciente durante o transporte; quarto privativo.

É correto o que se afirmar em:

- (A) I, apenas.
- (B) II, apenas.
- (C) I e III, apenas.
- (D) II e III, apenas.
- (E) I, II e III.

QUESTÃO 36

Em relação ao isolamento de pacientes suspeitos ou confirmados de infecção pelo SARS-CoV-2 (ANVISA, 2023), assinale a alternativa correta:

I. É facultativo o uso de óculos de proteção ou protetor facial (face Shields).

II. É obrigatório o uso da máscara de proteção respiratória (tipo N95, N99, N100, PFF2 ou PFF3) pelos profissionais de saúde.

III. É obrigatório o uso de gorro descartável, avental e luvas.

É correto o que se afirmar em:

- (A) I, apenas.
- (B) II, apenas.
- (C) I e III, apenas.
- (D) II e III, apenas.
- (E) I, II e III.

QUESTÃO 37

Em relação à atuação da equipe de Enfermagem no processo de transporte de pacientes em ambiente interno no Serviço de Saúde (RESOLUÇÃO COFEN n.º 588/2018), assinale a alternativa correta:

I. É facultativo a participação dos profissionais de Enfermagem no processo de transporte do paciente em ambiente interno nos serviços de saúde.

II. Todas as intercorrências e intervenções ocorridas durante o processo de transporte devem ser registradas no prontuário do paciente.

III. A tarefa de realizar o transporte de paciente hospitalizado em ambiente interno não faz parte das competências da equipe de enfermagem.

É correto o que se afirmar em:

- (A) I, apenas.
- (B) II, apenas.
- (C) I e III, apenas.
- (D) II e III, apenas.
- (E) I, II e III.

QUESTÃO 38

Após um trauma torácico, um paciente apresentou um rápido acúmulo de sangue no espaço pleural. Esta situação descreve um quadro de:

- (A) Hemotórax.
- (B) Pneumotórax.
- (C) Tamponamento Cardíaco.
- (D) Pneumonia.
- (E) Derrame pleural cardiogênico.

QUESTÃO 39

A fratura é toda alteração da continuidade de um osso. As fraturas podem classificar-se em (INEM, 2012):

I. Interna: aquela em que estrutura óssea é exteriorizada.

II. Exposta: quando a estrutura óssea fraturada se comunica com o exterior.

III. Fechada: aquela em que não há solução de continuidade da pele.

É correto o que se afirmar em:

- (A) I, apenas.
- (B) II, apenas.
- (C) I e III, apenas.
- (D) II e III, apenas.
- (E) I, II e III.

QUESTÃO 40

As lesões mais frequentes que atingem as extremidades e os tecidos moles são (INEM, 2012):

I. Equimoses e Hematomas.

II. Escoriações.

III. Lesões articulares (lesões ligamentares, luxações e fraturas articulares).

É correto o que se afirmar em:

- (A) I, apenas.
- (B) II, apenas.
- (C) I e III, apenas.
- (D) II e III, apenas.
- (E) I, II e III.

