

AVANÇASP



FUNDAÇÃO DE SAÚDE PÚBLICA DE SÃO  
SEBASTIÃO

CONCURSO PÚBLICO  
01/2024

# CIRURGIÃO DENTISTA (BUCOMAXILOFACIAL)

## Leia atentamente as instruções abaixo

### 1. PROVA E FOLHA DE RESPOSTAS

Além deste Caderno de Prova, contendo 50 (cinquenta) questões objetivas, você receberá do Fiscal de Sala:

- 01 (uma) Folha de Respostas destinada às respostas das questões objetivas. Confira se seus dados estão corretos.

### 2. TEMPO

- 03 (três) horas é o tempo disponível para realização da prova, já incluído o tempo para marcação da Folha de Respostas da prova objetiva;

- **01 (uma) hora** após o início da prova é possível, retirar-se da sala levando o caderno de prova;

### 3. INFORMAÇÕES GERAIS

- As questões objetivas têm 05 (cinco) alternativas de resposta (A, B, C, D, E) e somente **uma** delas está correta;

- Verifique se seu caderno está completo, sem repetição de questões ou falhas. Caso contrário, informe imediatamente o Fiscal da Sala, para que sejam tomadas as devidas providências;

- Confira seus dados pessoais na Folha de Respostas, especialmente nome, número de inscrição e documento de identidade e leia atentamente as instruções para preenchimento;

- O preenchimento das respostas da prova objetiva é de sua responsabilidade e não será permitida a troca de Folha de Respostas em caso de erro de marcação pelo candidato;

- Marque, na folha de respostas, com caneta de tinta azul ou preta, a letra correspondente à alternativa que você escolheu.

- Reserve tempo suficiente para o preenchimento de suas respostas. Para fins de avaliação, serão levadas em consideração apenas as marcações realizadas na Folha de Respostas da prova objetiva, não sendo permitido anotar informações relativas às respostas em qualquer outro meio que não seja o caderno de prova;

- Ao se retirar, entregue a Folha de Respostas preenchida e assinada ao Fiscal de Sala.

#### SERÁ ELIMINADO do presente certame o candidato que:

- a) for surpreendido, durante as provas, em qualquer tipo de comunicação com outro candidato;

- b) portar ou usar, qualquer tipo de aparelho eletrônico (calculadoras, bips/pagers, câmeras fotográficas, filmadoras, telefones celulares, smartphones, tablets, relógios, walkmans, MP3 players, fones de ouvido, agendas eletrônicas, notebooks, palmtops ou qualquer outro tipo de computador portátil, receptores ou gravadores) seja na sala de prova, sanitários, pátios ou qualquer outra dependência do local de prova;

- c) se ausentar da sala em que se realizam as provas levando consigo o Caderno de Questões e/ou a Folha de Respostas;

- d) se recusar a entregar a Folha de Respostas, quando terminar o tempo estabelecido;

- e) não assinar a Lista de Presença e/ou a Folha de Respostas.

CADERNO DE QUESTÕES

PROVA OBJETIVA

---

**LÍNGUA PORTUGUESA**  
**TEXTO**

---

Leia o texto para responder às questões de 1 a 6.

**Como funciona o “manto da invisibilidade” desenvolvido por chineses**

Batizado de Chimera, projeto experimental foi inspirado em características do camaleão, da rã-de-vidro e do dragão-barbudo; detalhes foram publicados em revista científica

Acadêmicos das universidades de Tsinghua e de Jilin, ambas na China, têm feito pesquisas com o objetivo de desenvolver um “manto da invisibilidade”. Em artigo publicado no último dia 29 de janeiro na revista *Proceedings of the National Academy of Sciences* (PNAS), a equipe compartilha o andamento do projeto. “Nosso trabalho tira as tecnologias de camuflagem de um cenário restrito e as leva para terrenos em constante mudança”, afirmam.

Denominado Chimera, o “manto da invisibilidade” é feito de metamateriais, ou seja, materiais sintéticos capazes de manipular ondas eletromagnéticas e ficarem imperceptíveis a radares, conforme explica o *South China Morning Post*. E o nome não foi escolhido à toa: aspectos fundamentais do projeto estão associados a três animais diferentes — a quimera, por sua vez, é uma figura mitológica grega cujo corpo consiste em uma mistura de animais.

O trabalho tem como base características de répteis de sangue frio. Do camaleão, a habilidade de mudar de cor; da rã-de-vidro, a capacidade de tornar parte do corpo transparente; e do lagarto dragão-barbudo, o poder de regular a temperatura corporal. A ideia é construir uma “metassuperfície” que seja indetectável a luz visível, micro-ondas e raios infravermelhos.

Segundo o artigo disponível na PNAS, a Chimera demonstrou capacidade de se adaptar a diferentes paisagens (incluindo superfícies aquáticas, praias, desertos e solos congelados) devido à propriedade de reflexão de micro-ondas. E, utilizando plástico PET e vidro de quartzo, os pesquisadores também

conseguiram que ela ficasse transparente, do ponto de vista óptico, como a rã-de-vidro.

Além disso, para evitar que o calor gerado pela eletricidade da Chimera fosse captado por detectores de infravermelho, os pesquisadores recorreram aos conhecimentos sobre o dragão-barbudo, que controla a temperatura corporal mudando a cor das suas costas. Com uma tecnologia mecânica baseada nesse fato, foi possível diminuir a diferença térmica da Chimera.

Apesar de ainda ser uma tecnologia experimental, os pesquisadores apontam possíveis aplicações. Por exemplo, no âmbito militar, a Chimera poderia esconder objetos ou pessoas, sendo assim uma ferramenta estratégica. Já no âmbito da preservação ambiental, o “manto da invisibilidade” poderia contribuir para a observação não invasiva de animais em seus habitats.

**Revista Galileu.** Adaptado. Disponível em <<https://revistagalileu.globo.com/tecnologia/noticia/2024/02/como-funciona-o-manto-da-invisibilidade-desenvolvido-por-chineses.ghtml>>

---

**QUESTÃO 01**

---

De acordo com o texto, é correto afirmar que:

- (A) A tecnologia Chimera utiliza peles de animais para produzir um material com efeitos ópticos de camuflagem.
- (B) A tecnologia Chimera, até o momento, é aplicada no âmbito militar, para camuflagem de pessoas e objetos, e no âmbito ambiental.
- (C) O nome da tecnologia foi baseado em uma criatura mitológica capaz de ficar invisível.
- (D) O material da Chimera reproduz a característica do camaleão de ser indetectável a luz visível, micro-ondas e raios infravermelhos.
- (E) A semelhança do material da Chimera com a pele da rã-de-vidro está associada à sua detectabilidade à luz visível.

---

**QUESTÃO 02**

---

Considere o excerto: “Denominado Chimera, o ‘manto da invisibilidade’ é feito de metamateriais, ou seja, materiais sintéticos capazes de manipular ondas eletromagnéticas e ficarem imperceptíveis a radares, conforme explica o South China Morning Post.” A expressão “ou seja”, que ocorre no excerto apresentado, é empregada para introduzir uma:

- (A) adição.
- (B) oposição.
- (C) paráfrase.
- (D) conclusão.
- (E) alternância.

---

**QUESTÃO 03**

---

Considere o excerto: “Apesar de ainda ser uma tecnologia experimental, os pesquisadores apontam possíveis aplicações.” A locução “*apesar de*”, de valor concessivo, poderia ser substituída pela expressão de sentido correspondente:

- (A) já que.
- (B) caso.
- (C) ademais.
- (D) não obstante.
- (E) contudo.

---

**QUESTÃO 04**

---

O emprego do hífen na palavra “micro-ondas”, que ocorre no texto, se justifica, pois:

- (A) usa-se hífen em qualquer palavra que suceda ao prefixo micro-.
- (B) usa-se hífen diante de qualquer palavra que se inicia por vogal.
- (C) usa-se hífen diante de palavra que se inicia com a mesma vogal com que se encerra a palavra precedente.
- (D) usa-se hífen em qualquer palavra composta que não apresenta elemento de ligação.
- (E) usa-se hífen geralmente diante da palavra “ondas”.

---

**QUESTÃO 05**

---

Considere o excerto: “Acadêmicos das universidades de Tsinghua e de Jilin, ambas na China, têm feito pesquisas com o objetivo de desenvolver um ‘manto da invisibilidade’.” Nesse contexto, a expressão “ambas na China” se apresenta entre vírgulas, pois:

- (A) é um termo coordenado da oração.
- (B) é um aposto.
- (C) é um vocativo.
- (D) é um adjunto adverbial.
- (E) é uma oração adjetiva restritiva.

---

**QUESTÃO 06**

---

Analise as palavras a seguir, que ocorrem no texto. Aquela que indica um processo de composição é:

- (A) eletromagnéticas.
- (B) metassuperfície.
- (C) infravermelho.
- (D) preservação.
- (E) invisibilidade.

---

**QUESTÃO 07**

---

Considere a sentença: Conforme o tempo passa, a Terra está ficando cada vez mais quente. Nesse contexto, o advérbio “mais” exprime:

- (A) modo.
- (B) tempo.
- (C) afirmação.
- (D) intensidade.
- (E) restrição.

**QUESTÃO 08**

Considere as seguintes sentenças:

- I. A resposta à carta chegou rápido.
  - II. Ele correu rápido para escapar da chuva.
  - III. O rápido cortejo demonstrou seu interesse.
- Nas sentenças dadas, a palavra “rápido” ocorre como adjetivo apenas em:

- (A) I.
- (B) II.
- (C) III.
- (D) I e II.
- (E) I e III.

**QUESTÃO 09**

Assinale a alternativa em que todas as palavras dadas são oxítonas.

- (A) armazém; funil; bambu.
- (B) mandíbula; áspero; eclético.
- (C) bordado; estante; espelho.
- (D) vulnerável; espiritual; cantina.
- (E) interoperabilidade; espectro; amável.

**QUESTÃO 10**

Assinale a alternativa em que a palavra apresentada está incorreta quanto ao emprego do hífen.

- (A) olho-de-sogra.
- (B) cobra-d'água.
- (C) anglo-português.
- (D) porta-bandeira.
- (E) anti-herpético.

**MATEMÁTICA E RACIOCÍNIO  
LÓGICO  
QUESTÃO 11**

Um professor preparou uma prova para uma turma de 30 alunos. No dia da prova, compareceram apenas 80% da turma. Dentre os que fizeram a prova,  $\frac{3}{4}$  obtiveram nota maior ou igual a 7. Aqueles que obtiveram nota inferior a 7 e os que faltaram a prova reprovaram de ano. Qual a quantidade de alunos que reprovaram de ano?

- (A) 11.
- (B) 12.
- (C) 13.
- (D) 14.
- (E) 15.

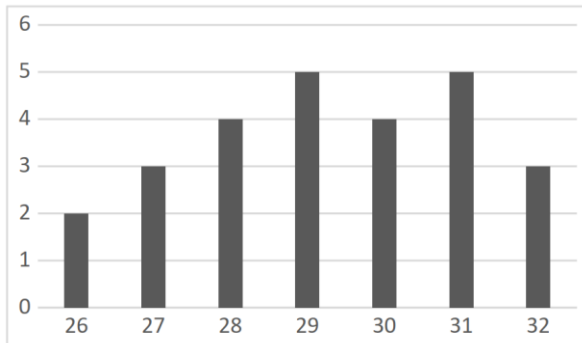
**QUESTÃO 12**

Miguel trabalha em uma loja  $x$  horas por dia ganhando R\$ 9,00 pela hora de trabalho. Além disso, ele também trabalha  $y$  horas-extras no fim do dia de maneira autônoma a um preço de aproximadamente R\$ 7,00 a hora. Sabendo que Miguel trabalha 12 horas por dia no total e que ganha R\$ 100,00 no total, podemos afirmar que o produto  $xy$  vale?

- (A) 27.
- (B) 28.
- (C) 29.
- (D) 30.
- (E) 32.

**QUESTÃO 13**

Durante uma pesquisa, foram registradas as idades das pessoas que trabalham em um departamento de uma empresa. O resultado é mostrado no gráfico abaixo. No eixo horizontal é mostrado a idade das pessoas e no eixo vertical é mostrado a quantidade de pessoas com aquela idade.



A idade média das pessoas que trabalham nesse departamento é mais próxima de qual número inteiro?

- (A) 26.
- (B) 27.
- (C) 31.
- (D) 29.
- (E) 30.

**QUESTÃO 14**

Considere a seguinte sequência numérica:

21,26,31,36,41 ...

Observando o padrão da sequência podemos afirmar que o décimo termo dessa sequência é:

- (A) 63.
- (B) 66.
- (C) 67.
- (D) 68.
- (E) 69.

**QUESTÃO 15**

Para combater o mosquito da dengue em um bairro, os agentes de saúde devem colocar 1 pastilha de uma certa substância em cada 300 litros de água nas caixas d'água dos moradores. Na casa de um dos moradores, um agente de saúde verificou que a área da base da caixa d'água é  $6 \text{ m}^2$ , a altura do nível da água é 90 cm e que a caixa tem um formato de um prisma retangular. Quantas pastilhas o agente de saúde deve pôr nessa caixa d'água?

- (A) 18.
- (B) 19.
- (C) 20.
- (D) 21.
- (E) 22.

**QUESTÃO 16**

Considere que em um jogo há três personagens principais: Alice, Bob e Carol. Cada personagem pode escolher somente ou um gato, ou um cão ou um pássaro. Ademais, cada personagem pode estar associado a apenas uma das cores violeta, azul ou vermelho. Considere verdadeira a seguinte proposição:

“Alice escolheu um gato e não está associada a cor violeta.”

Portanto, é necessariamente verdade que:

- (A) Bob não escolheu um gato e está associado a cor azul.
- (B) Bob escolheu um pássaro e não está associado a cor azul.
- (C) Carol não escolheu um gato e está associada ou a cor violeta ou a cor vermelha.
- (D) Alice não escolheu um pássaro e está associada ou a cor azul ou a cor vermelha.
- (E) Se Bob está associado a cor violeta, então Alice está associada a cor vermelha.

**QUESTÃO 17**

Maria emprestou R\$ 1200,00 a João a uma taxa de 12% ao ano em regime de juros de simples. João se comprometeu a pagar o total da dívida com parcelas mensais, iguais, durante 2 anos. Além disso, ambos concordaram que havendo atraso em algum mês, João deveria pagar um acréscimo de 5% do valor da mensalidade para cada dia atrasado. Em determinado mês, João atrasa 4 dias no pagamento da mensalidade. Qual deverá ser o valor da mensalidade mais o acréscimo devido ao atraso?

- (A) R\$ 67,10.
- (B) R\$ 69,20.
- (C) R\$ 63,10.
- (D) R\$ 74,40.
- (E) R\$ 75,50.

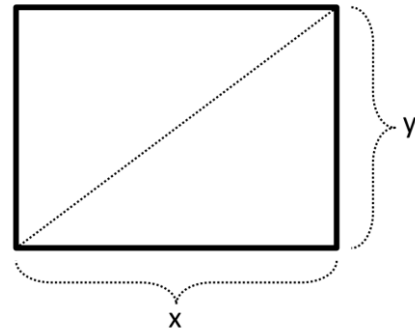
**QUESTÃO 18**

No mês atual, Emanuel pagou o valor mínimo possível de sua fatura de cartão de crédito. Este valor era R\$ 400,00, sendo que o valor total da fatura era R\$ 2000,00. Desse modo, a instituição financeira de seu cartão lançou para a fatura do mês seguinte a diferença entre o valor total e o valor mínimo pago, acrescido de 15% de multa sobre esse resultado. Qual foi esse valor lançado para a fatura do mês seguinte de Emanuel?

- (A) R\$ 1840,00.
- (B) R\$ 1850,00.
- (C) R\$ 1880,00.
- (D) R\$ 1885,00.
- (E) R\$ 1890,00.

**QUESTÃO 19**

O tamanho da tela de um televisor é dado pelo comprimento da diagonal da tela em polegadas. Por exemplo, se uma TV possui uma tela de 32 polegadas quer dizer que a distância do canto inferior esquerdo (ou direito) até o canto superior direito (ou esquerdo) mede 32 polegadas. Na figura abaixo, temos uma TV que possui uma tela de 50 polegadas.



Considere que a TV tem o formato de retângulo e que a distância  $y$  mede 30 polegadas. Podemos afirmar que a distância  $x$  mede

- (A) 34 polegadas.
- (B) 36 polegadas.
- (C) 38 polegadas.
- (D) 40 polegadas.
- (E) 42 polegadas.

**QUESTÃO 20**

O centro de massa de um sistema de partículas é a média aritmética ponderada das posições das partículas com os pesos sendo a massa de cada partícula. Veja a tabela abaixo.

	<b>Posição (m)</b>	<b>Massa (kg)</b>
Partícula 1	0	2
Partícula 2	4	3
Partícula 3	1	1
Partícula 4	3	4

Qual é o centro de massa desse sistema de partículas?

- (A) 1,5 m
- (B) 2,0 m
- (C) 2,5 m.
- (D) 3,0 m
- (E) 3,5 m

**NOÇÕES DE INFORMÁTICA****QUESTÃO 21**

Utilizando o Microsoft Windows 7 é possível armazenar seus documentos em locais específicos e com nomes definidos pelos usuários, criando para isso novas:

- (A) Áreas de Trabalho.
- (B) Páginas na internet.
- (C) Browsers.
- (D) Pastas.
- (E) Central de informações.

**QUESTÃO 22**

Estando na área de trabalho do Microsoft Windows 7, para abrir o menu “Iniciar”, basta acionar qual dos comandos a seguir em seu teclado:

- (A) CTRL + I
- (B) Tecla logotipo Windows.
- (C) F5
- (D) F6
- (E) ESC

**QUESTÃO 23**

É um dos aplicativos que pode ser utilizado no Microsoft Windows 7, desenvolvido para limpar e otimizar o sistema:

- (A) Firefox.
- (B) Winzip.
- (C) Winrar.
- (D) Adobe.
- (E) CCleaner.

**QUESTÃO 24**

No Microsoft Windows 7, para acessar de forma rápida os programas que são utilizados com maior frequência, é possível fixar seu ícone na:

- (A) Barra de tarefas.
- (B) Área de processamento.
- (C) Área de transferência.
- (D) FTP.
- (E) Área de configurações.

**QUESTÃO 25**

Analisar as afirmações a seguir sobre o programa Microsoft Word 2016.

I. Acessando a guia "Layout" podemos definir configurações características ao formato da página, como tamanho, orientação e recuo.

II. A guia "Revisão" reúne ferramentas úteis para realização de revisão de conteúdo do texto, como ortografia.

III. A guia "Correspondência" apresenta a opção de "Estilos", utilizada para modificar a aparência do texto.

Está(ão) Correto(s).

- (A) Somente o item I.
- (B) Somente o item II.
- (C) Somente o item III.
- (D) Somente os itens I e II.
- (E) Todos os itens.

**CONHECIMENTOS ESPECÍFICOS****QUESTÃO 26**

A inervação motora da cabeça e do pescoço é feita através dos nervos cranianos e de nervos espinhais cervicais. O nervo misto, com predomínio da função sensorial, cuja raiz motora inerva os músculos da mastigação é:

- (A) Par I - Olfatório
- (B) Par VI - Abducente
- (C) Par V - Trigêmio
- (D) Par IX - Glossofaríngeo
- (E) Par X - Vago

**QUESTÃO 27**

A lesão causada pelo extravasamento e acúmulo de saliva nos tecidos próximos às glândulas salivares menores, frequentemente precedida por traumaismo é:

- (A) Mucocele
- (B) Queilite Angular
- (C) Hiperplasia Fibrosa
- (D) Fossetas Labiais
- (E) Estomatite Herpética

**QUESTÃO 28**

Segundo a classificação proposta por Wilson (1998) para o Cimento Ionômero de vidro (CIV), o tipo de cimento indicado para cimentação de quaisquer artefatos ortodônticos ou protéticos é:

- (A) Tipo III
- (B) Cimento reforçado por prata
- (C) Tipo II
- (D) Cimento de alta viscosidade
- (E) Tipo I

**QUESTÃO 29**

A dose e intervalo usual para adulto do analgésico conhecido como dipirona, usado na clínica odontológica é:

- (A) 500 -750 mg – 6h
- (B) 200 mg – 6h
- (C) 50 mg – 8h
- (D) 500 mg a 1g – 4h
- (E) 500 mg- 6h

**QUESTÃO 30**

A resina composta é um biomaterial utilizado em restaurações diretas e indiretas na odontologia, tanto em dentes anteriores como posteriores, permitindo preparos conservadores. A possibilidade de polimento de uma resina varia amplamente dependendo de:

- (A) Carga inorgânica
- (B) Tamanho da Partícula
- (C) BIS-GMA
- (D) Concentração da partícula
- (E) Silan



**QUESTÃO 31**

Analise os itens a seguir e assinale a alternativa correta. Os recursos do Fundo Nacional de Saúde (FNS) serão alocados como:

I – O Conselho de Saúde, em caráter permanente e temporário, órgão colegiado composto por representantes do governo, prestadores de serviço, profissionais de saúde e usuários, atua na formulação de estratégias e no controle da execução da política de saúde na instância correspondente, inclusive nos aspectos econômicos e financeiros, cujas decisões serão homologadas pelo chefe do poder legalmente constituído em cada esfera do governo.

II – O Sistema Único de Saúde (SUS), contará, em cada esfera de governo, sem prejuízo das funções do Poder Legislativo, com as seguintes instâncias colegiadas: O Conselho Nacional de Secretários de Saúde e Conferência de Saúde e Educação.

(A) A asserção I é uma proposição falsa, e a II é uma proposição verdadeira.

(B) As asserções I e II são proposições verdadeiras, e a II é um complemento da I.

(C) A asserção I é uma proposição verdadeira, e a II é uma proposição falsa.

(D) As asserções I e II são proposições falsas.

(E) As asserções I e II são proposições verdadeiras, mas a II não é um complemento da I.

**QUESTÃO 32**

Sobre o Sistema Único de Saúde (SUS), considere as seguintes afirmações e assinale a alternativa correta:

(A) O Sistema Único de Saúde (SUS) é um dos maiores e mais complexos sistemas de saúde pública do mundo, abrangendo desde o simples atendimento para avaliação da pressão arterial, por meio da Atenção Secundária, até o transplante de órgãos, garantindo acesso integral, Municipal e oneroso para toda a população do país.

(B) O Sistema Único de Saúde (SUS) é um dos menores e mais simples sistemas de saúde pública do mundo, abrangendo desde o simples atendimento para avaliação da pressão arterial, por meio da Atenção Primária, até o transplante de órgãos, garantindo acesso integral, universal e gratuito para toda a população do país.

(C) O Sistema Único de Saúde (SUS) é um dos maiores e mais complexos sistemas de saúde pública do mundo, abrangendo desde o simples atendimento para avaliação da pressão arterial, por meio da Atenção Primária, até o transplante de órgãos, garantindo acesso parcial, nacional e gratuito para toda a população do país.

(D) O Sistema Único de Saúde (SUS) é um dos menores e mais complexos sistemas de saúde pública do mundo, abrangendo desde o simples atendimento para avaliação da pressão arterial, por meio da Atenção Primária, exceto o transplante de órgãos, garantindo acesso integral, universal e oneroso para toda a população do país.

(E) O Sistema Único de Saúde (SUS) é um dos maiores e mais complexos sistemas de saúde pública do mundo, abrangendo desde o simples atendimento para avaliação da pressão arterial, por meio da Atenção Primária, até o transplante de órgãos, garantindo acesso integral, universal e gratuito para toda a população do país.

**QUESTÃO 33**

De acordo com a Lei Federal nº 8.080/1990, analise o trecho abaixo:

“Entende-se por \_\_\_\_\_ o conjunto articulado de ações, em todos os níveis de complexidade, que visem a garantir \_\_\_\_\_, prevenção, \_\_\_\_\_ e reabilitação odontológica, individual e coletiva, inseridas no contexto da integralidade da atenção \_\_\_\_\_.”

Agora, assinale a alternativa que não completa corretamente uma das lacunas.

- (A) à saúde
- (B) promoção
- (C) saúde bucal
- (D) recuperação
- (E) cuidados primários

**QUESTÃO 34**

De acordo com os indicadores de nível de saúde da população. Analise as afirmativas abaixo atribuindo (V) para Verdadeira e (F) para Falsa, em seguida assinale a alternativa com a sequência correta.

Os itens abaixo relacionados são utilizados para a avaliar e classificar os indicadores de saúde:

( ) **Validade** - validar a informação do estudo utilizado na determinação do indicador. Esse critério também se refere à necessidade de informações atualizadas, que acompanhem as mudanças da população.

( ) **Cobertura** - o dado utilizado no indicador precisa ser confiável, ou seja, preciso e mensurado de forma correta.

( ) Aspectos éticos - os estudos realizados para implementação de indicadores de saúde devem seguir padrões éticos, sem causar qualquer dano às pessoas envolvidas.

- (A) V- F -F
- (B) F- V- V
- (C) V- F -V
- (D) V -V -V
- (E) F -F -V

**QUESTÃO 35**

De acordo com o Decreto Federal nº 7.508/2011, analise os itens a seguir:

I – O SUS é constituído pela conjugação das ações e serviços de promoção, proteção e recuperação da saúde executados pelos entes federativos, de forma direta, mediante a participação complementar da iniciativa privada, sendo organizado de forma não regionalizada e hierarquizada.

II – Rede de Atenção à Saúde - conjunto de ações e serviços de saúde articulados em níveis de complexidade crescente, com a finalidade de garantir a integralidade da assistência à saúde;

III – Portas de Entrada - serviços de saúde específicos para o atendimento da pessoa que, em razão de agravo ou de situação laboral, necessita de atendimento especial;

Estão corretas as assertivas:

- (A) I apenas.
- (B) II apenas.
- (C) I e II apenas.
- (D) I e III apenas
- (E) I, II e III.

**QUESTÃO 36**

Suturas são fendas lineares ocupadas por tecido fibroso, designadas pela seguinte nomenclatura: Sutura sagital, Sutura frontal, Sutura coronal e Sutura parieto-occipital. Marque a alternativa que descreve corretamente a Sutura frontal.

- (A) Estende-se entre os fontículos anterior e posterior.
- (B) É perpendicular às anteriores e os ossos frontais dos parietais.
- (C) Nasce no ponto bregma e separa as partes esquerda e direita do futuro osso frontal.
- (D) Situa-se entre os osso occipital e os ossos parietais.
- (E) Seu ponto médio, denominado vértice é o ponto mais alto da cabeça.

---

**QUESTÃO 37**

---

A face é constituída por 14 ossos, seis bilaterias e dois únicos. Marque a alternativa que descreve os ossos únicos da face.

- (A) Vômer e mandíbula.
- (B) Occipital e mandíbula.
- (C) Vômer e palatino.
- (D) Mandíbula e palatino.
- (E) Occipital e vômer.

---

**QUESTÃO 38**

---

A erupção não é um momento isolado na vida de um dente, o seu início coincide com a etapa final da mineralização. Em relação ao movimento eruptivo da dentição decídua e permanente, marque a alternativa INCORRETA:

- (A) O processo que leva os dentes ao plano de oclusão apresenta diferenças segundo se trata da parte anterior e posterior no arco dental.
- (B) Em relação a presença simultânea ou não das duas dentições, pode-se dizer que na zona dos molares permanentes verifica-se um único processo de erupção ao passo que na zona dos dentes unirradiculares a presença das duas dentições.
- (C) Na dentição permanente o movimento eruptivo é grande e persiste mesmo depois que dente entrou em oclusão, enquanto que na dentição decídua a movimentação é pequena e se finaliza após estabelecida a oclusão.
- (D) Em ambas as dentições o movimento eruptivo se inicia quando já se completou a mineralização total da coroa e formação de dois terços da raiz.
- (E) Os movimentos eruptivos apresentam características gerais comuns a todos os fenômenos de formação dos tecidos dentais, já que existe uma alternância entre períodos mais prolongados e de maior atividade com períodos de menor atividade e duração.

---

**QUESTÃO 39**

---

A etiologia das más oclusões torna-se polêmica, uma vez que toda má oclusão apresenta uma origem multifatorial e não uma única causa específica.

Considerando uma forma de classificar as causas das más colusões, marque a alternativas que preenche corretamente as lacunas no texto abaixo.

A abordagem da etiologia das más oclusões geralmente classifica todas as causas em fatores \_\_\_\_\_ ou \_\_\_\_\_ e \_\_\_\_\_ ou \_\_\_\_\_.

- (A) Hereditários, ambientais, locais e sistêmicos.
- (B) Hereditários, congênitos, intrínsecos e extrínsecos.
- (C) Locais, intrínsecos, sistêmicos e hereditários.
- (D) Pré-natais, pós-natais, ambientais e instrínsecos.
- (E) Locais, intrínsecos, sistêmicos, extrínsecos.

---

**QUESTÃO 40**

---

Para se estabelecer um diagnóstico a respeito das más oclusões qual dos métodos abaixo é considerado de maior importância:

- (A) Modelos de gesso.
- (B) História clínica.
- (C) Análises cefalométricas.
- (D) Análise facial
- (E) Radiografia panorâmica.

---

**QUESTÃO 41**

---

A cefalometria durante algum tempo pertenceu mais à pesquisa científica e à craniometria anatômica do que à Ortodontia. Posteriormente, mostrou-se um método válido de diagnóstico, na avaliação dos padrões de normalidade do complexo craniofacial, na observação do crescimento, na determinação do plano de tratamento e na avaliação dos resultados terapêuticos.

No que se refere a cefalometria como método diagnóstico é correto afirmar que:

- (A) Apesar de sua importância não é possível a descrição, comparação, classificação e a comunicação dos casos clínicos.
- (B) Utilizam padrões de anormalidades, para comparar as características esqueléticas, dentárias e faciais encontradas no paciente.
- (C) Diferentes autores estabeleceram, linhas e planos cefalométricos próprios para reproduzir as posições dentárias e esqueléticas, através de medidas angulares e lineares.
- (D) As análises cefalométricas, fornecem informações sobre tamanhos e formas dos dentes, suas orientações e oclusão.
- (E) A análise cefalométrica é considerada o método diagnóstico de maior confiabilidade e precisão no estabelecimento do tratamento das máis colusões.

---

**QUESTÃO 42**

---

Quando a mordida cruzada dentária é decorrente da inclinação axial incorreta de somente um único dente, utiliza-se:

- (A) Aparelho removível bilateral.
- (B) Aparelho removível com molas digitais
- (C) Expansor bilateral.
- (D) Aparelho removível com expansor bilateral.
- (E) Elásticos cruzados simples.

---

**QUESTÃO 43**

---

Quando um paciente com infecção odontogênica busca tratamento, o cirurgião-dentista deve ter uma série de critérios por meio dos quais possa analisar a seriedade da infecção. Quando todos os critérios ou alguns deles são identificados, o encaminhamento imediato deve ser considerado.

São condições em que não há necessidade de referenciar o paciente ao Cirurgião Oral e Maxilo facial:

- (A) Trismo moderado a grave (abertura interincisal menor que 20 mm).
- (B) Edema estendendo-se além do processo alveolar.
- (C) Pacientes portadores de diabetes.
- (D) Defesas comprometidas do hospedeiro.
- (E) Desidratação.

---

**QUESTÃO 44**

---

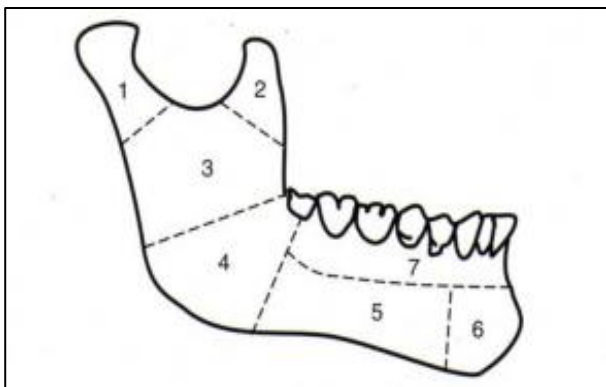
O uso de antibióticos para profilaxia de infecções de feridas pós-operatórias pode ser efetivo e desejável em certas ocasiões. Entretanto, existe pouca evidência científica que sustenta a eficácia dos antibióticos profiláticos na odontologia e na cirurgia oral e maxilofacial.

São vantagens quanto ao uso da antibioticoterapia profilática, EXCETO:

- (A) Reduzir a incidência de infecção pós-operatória.
- (B) Alteração da flora bacteriana do hospedeiro.
- (C) O paciente pode ser salvo de despesas.
- (D) Requer uma administração em um período menor.
- (E) A cicatrização da ferida e a recuperação são substancialmente retardadas.

**QUESTÃO 45**

As fraturas bucomaxilofaciais podem ser classificadas de acordo com o agente etiológico, sua ação, quanto ao traço de fratura, amplitude, anatomia da região e modalidade terapêutica a ser empregada. Quanto a região anatômica acometida, a classificação das fraturas é feita separadamente entre a mandíbula e os demais ossos pertencentes ao esqueleto fixo da face. Quanto as fraturas mandíbula, de acordo com a sequência numérica na imagem, analise as afirmativas abaixo e assinale a alternativa que corresponde a sequência correta:



- (A) Côndilo; Processo Coronóide; Ramo; Corpo; Sínfise; Ângulo; Processo Alveolar.
- (B) Processo Coronóide; Côndilo; Ramo; Corpo; Sínfise; Ângulo; Processo Alveolar.
- (C) Processo Coronóide; Côndilo; Ramo; Ângulo; Corpo; Sínfise; Processo Alveolar.
- (D) Côndilo; Processo Coronóide; Ramo; Ângulo; Corpo; Sínfise; Processo Alveolar.
- (E) Côndilo; Processo Coronóide; Corpo; Ângulo; Ramo, Sínfise; Processo Alveolar.

**QUESTÃO 46**

Em qualquer procedimento cirúrgico, seja uma simples extração dentária ou um procedimento cirúrgico de grande porte, a prescrição de imagens para o planejamento do ato cirúrgico é indispensável. O Recurso de imagem mais usualmente utilizado são as tomadas radiográficas intra e extra orais.

Em relação as radiografias dentárias intra-orais, julgue as afirmativas abaixo e assinale a alternativa que corresponde as afirmativas corretas:

I – A radiografia dentária é suficiente e adequada para evidenciar informações importantes de todos os tipos de alterações que possam dificultar a exodontia.

II – A radiografia interproximal que é pouco relevante para a pesquisa de cárie não consegue deixar em evidência uma fratura coronária para uma cirurgia.

III – A radiografia oclusal é útil para localizar a posição vestibulopalatino ou vestibulolingual de dentes inclusos.

- (A) As afirmativas I e III estão incorretas.
- (B) As afirmativas I e II estão corretas.
- (C) As afirmativas II e III estão corretas
- (D) As afirmativas I e III estão corretas
- (E) As afirmativas II e III estão incorretas

**QUESTÃO 47**

Em um processo de diagnóstico da infecção odontogênica, a infecção pode se apresentar em diferentes estágios.

Associe o tipo de infecção à sua respectiva descrição e marque a alternativa correta.

1. Osteíte periapical.
2. Celulite ou fleimão.
3. Abscesso.

( ) Apresenta-se com infecção de localização bem delimitada e circunscrita representando o estágio de cronificação do processo infeccioso. Há predominância de bactérias que fazem a via anaeróbia do metabolismo.

( ) A infecção ainda está confinada ao osso, não tendo ainda ultrapassado as barreiras do periosteio e a cortical óssea. Observa-se sensibilidade dolorosa local por percussão do dente durante exame clínico.

( ) Consiste na disseminação da infecção aos tecidos adjacentes. Suas características são: dor aguda generalizada, limites imprecisos e difusos, consistência endurecida à palpação.

- (A) 1 – 3 – 2  
(B) 3 – 1 – 2  
(C) 2 – 3 – 1  
(D) 3 – 2 – 1  
(E) 2 – 1 – 3

**QUESTÃO 48**

Na avaliação de um paciente que está com infecção odontogênica, é necessário verificar a presença de sinais sistêmicos da infecção. Alterações elevadas dos sinais vitais no paciente podem ser apresentados devido ao quadro infeccioso.

Na aferição dos sinais vitais do paciente devem ser verificados os seguintes itens:

I – Frequência Cardíaca

II – Pressão Arterial

III – Temperatura corpórea (axilar)

IV – Coloração ocular

V – Frequência Respiratória

Das afirmativas acima, assinale a alternativa que corresponde a sequência correta:

- (A) Os itens I, II, III, V estão corretas.  
(B) Os itens II, III, IV, V estão corretas.  
(C) Os itens I, III, IV estão incorretas.  
(D) Os itens IV, V estão incorretas.  
(E) As afirmativas I, III, IV, V estão corretas.

**QUESTÃO 49**

Na imagem abaixo, observa-se uma ferida causada por uso indevido de afastadores e instrumentos rotatórios.



Sobre a lesão do tecido mole apresentada acima, assinale a alternativa que corresponda a tratamentos indicados para este tipo lesão.

- I – Irrigação das feridas com antissépticos.
  - II – Uso de soro fisiológico a 0,9%.
  - III – Remoção do tecido sem viabilidade.
  - IV – Uso de antibióticos.
  - V – Enxertos ou rotações de retalhos.
  - VI – Sutura e curativos com cicatrizantes.
- (A) As afirmativas V e VI estão incorretas.
- (B) As afirmativas I, III, IV estão corretas.
- (C) As afirmativas I, III, IV, V, VI estão corretas.
- (D) As afirmativas I, II, III, V, VI estão corretas.
- (E) As afirmativas I, II, III, IV estão corretas.

**QUESTÃO 50**

Julgue os itens abaixo e marque a alternativa correta. Constitui infração ética:

- I - Divulgar ou oferecer consultas e diagnósticos gratuitos ou sem compromisso.
  - II - Oferecer seus serviços profissionais como prêmio em concurso de qualquer natureza.
  - III - Receber ou dar gratificação por encaminhamento de paciente, salvo nos casos de previamente acordados junto a comissão de ética.
- (A) A afirmativa II está correta.
- (B) As afirmativas I, II e III, estão corretas.
- (C) A afirmativa III está incorreta.
- (D) As afirmativas I e II estão corretas.
- (E) As afirmativas I e III estão corretas.

