

AVANÇASP



FUNDAÇÃO DE SAÚDE PÚBLICA DE SÃO  
SEBASTIÃO

CONCURSO PÚBLICO  
01/2024

# CIRURGIÃO DENTISTA (ENDODONTISTA)

## Leia atentamente as instruções abaixo

### 1. PROVA E FOLHA DE RESPOSTAS

Além deste Caderno de Prova, contendo 50 (cinquenta) questões objetivas, você receberá do Fiscal de Sala:

- 01 (uma) Folha de Respostas destinada às respostas das questões objetivas. Confira se seus dados estão corretos.

### 2. TEMPO

- 03 (três) horas é o tempo disponível para realização da prova, já incluído o tempo para marcação da Folha de Respostas da prova objetiva;

- **01 (uma) hora** após o início da prova é possível, retirar-se da sala levando o caderno de prova;

### 3. INFORMAÇÕES GERAIS

- As questões objetivas têm 05 (cinco) alternativas de resposta (A, B, C, D, E) e somente **uma** delas está correta;

- Verifique se seu caderno está completo, sem repetição de questões ou falhas. Caso contrário, informe imediatamente o Fiscal da Sala, para que sejam tomadas as devidas providências;

- Confira seus dados pessoais na Folha de Respostas, especialmente nome, número de inscrição e documento de identidade e leia atentamente as instruções para preenchimento;

- O preenchimento das respostas da prova objetiva é de sua responsabilidade e não será permitida a troca de Folha de Respostas em caso de erro de marcação pelo candidato;

- Marque, na folha de respostas, com caneta de tinta azul ou preta, a letra correspondente à alternativa que você escolheu.

- Reserve tempo suficiente para o preenchimento de suas respostas. Para fins de avaliação, serão levadas em consideração apenas as marcações realizadas na Folha de Respostas da prova objetiva, não sendo permitido anotar informações relativas às respostas em qualquer outro meio que não seja o caderno de prova;

- Ao se retirar, entregue a Folha de Respostas preenchida e assinada ao Fiscal de Sala.

#### SERÁ ELIMINADO do presente certame o candidato que:

- a) for surpreendido, durante as provas, em qualquer tipo de comunicação com outro candidato;

- b) portar ou usar, qualquer tipo de aparelho eletrônico (calculadoras, bips/pagers, câmeras fotográficas, filmadoras, telefones celulares, smartphones, tablets, relógios, walkmans, MP3 players, fones de ouvido, agendas eletrônicas, notebooks, palmtops ou qualquer outro tipo de computador portátil, receptores ou gravadores) seja na sala de prova, sanitários, pátios ou qualquer outra dependência do local de prova;

- c) se ausentar da sala em que se realizam as provas levando consigo o Caderno de Questões e/ou a Folha de Respostas;

- d) se recusar a entregar a Folha de Respostas, quando terminar o tempo estabelecido;

- e) não assinar a Lista de Presença e/ou a Folha de Respostas.

CADERNO DE QUESTÕES

PROVA OBJETIVA

---

**LÍNGUA PORTUGUESA**  
**TEXTO**

---

**Leia o texto para responder às questões de 1 a 6.**

**Como funciona o “manto da invisibilidade” desenvolvido por chineses**

Batizado de Chimera, projeto experimental foi inspirado em características do camaleão, da rã-de-vidro e do dragão-barbudo; detalhes foram publicados em revista científica

Acadêmicos das universidades de Tsinghua e de Jilin, ambas na China, têm feito pesquisas com o objetivo de desenvolver um “manto da invisibilidade”. Em artigo publicado no último dia 29 de janeiro na revista *Proceedings of the National Academy of Sciences* (PNAS), a equipe compartilha o andamento do projeto. “Nosso trabalho tira as tecnologias de camuflagem de um cenário restrito e as leva para terrenos em constante mudança”, afirmam.

Denominado Chimera, o “manto da invisibilidade” é feito de metamateriais, ou seja, materiais sintéticos capazes de manipular ondas eletromagnéticas e ficarem imperceptíveis a radares, conforme explica o South China Morning Post. E o nome não foi escolhido à toa: aspectos fundamentais do projeto estão associados a três animais diferentes — a quimera, por sua vez, é uma figura mitológica grega cujo corpo consiste em uma mistura de animais.

O trabalho tem como base características de répteis de sangue frio. Do camaleão, a habilidade de mudar de cor; da rã-de-vidro, a capacidade de tornar parte do corpo transparente; e do lagarto dragão-barbudo, o poder de regular a temperatura corporal. A ideia é construir uma “metassuperfície” que seja indetectável a luz visível, micro-ondas e raios infravermelhos.

Segundo o artigo disponível na PNAS, a Chimera demonstrou capacidade de se adaptar a diferentes paisagens (incluindo superfícies aquáticas, praias, desertos e solos congelados) devido à propriedade de reflexão de micro-ondas. E, utilizando plástico PET e vidro de quartzo, os pesquisadores também

conseguiram que ela ficasse transparente, do ponto de vista óptico, como a rã-de-vidro.

Além disso, para evitar que o calor gerado pela eletricidade da Chimera fosse captado por detectores de infravermelho, os pesquisadores recorreram aos conhecimentos sobre o dragão-barbudo, que controla a temperatura corporal mudando a cor das suas costas. Com uma tecnologia mecânica baseada nesse fato, foi possível diminuir a diferença térmica da Chimera.

Apesar de ainda ser uma tecnologia experimental, os pesquisadores apontam possíveis aplicações. Por exemplo, no âmbito militar, a Chimera poderia esconder objetos ou pessoas, sendo assim uma ferramenta estratégica. Já no âmbito da preservação ambiental, o “manto da invisibilidade” poderia contribuir para a observação não invasiva de animais em seus habitats.

**Revista Galileu.** Adaptado. Disponível em <<https://revistagalileu.globo.com/tecnologia/noticia/2024/02/como-funciona-o-manto-da-invisibilidade-desenvolvido-por-chineses.ghtml>>

---

**QUESTÃO 01**

---

De acordo com o texto, é correto afirmar que:

- (A) A tecnologia Chimera utiliza peles de animais para produzir um material com efeitos ópticos de camuflagem.
- (B) A tecnologia Chimera, até o momento, é aplicada no âmbito militar, para camuflagem de pessoas e objetos, e no âmbito ambiental.
- (C) O nome da tecnologia foi baseado em uma criatura mitológica capaz de ficar invisível.
- (D) O material da Chimera reproduz a característica do camaleão de ser indetectável a luz visível, micro-ondas e raios infravermelhos.
- (E) A semelhança do material da Chimera com a pele da rã-de-vidro está associada à sua detectabilidade à luz visível.

---

**QUESTÃO 02**

---

Considere o excerto: “Denominado Chimera, o ‘manto da invisibilidade’ é feito de metamateriais, ou seja, materiais sintéticos capazes de manipular ondas eletromagnéticas e ficarem imperceptíveis a radares, conforme explica o South China Morning Post.” A expressão “ou seja”, que ocorre no excerto apresentado, é empregada para introduzir uma:

- (A) adição.
- (B) oposição.
- (C) paráfrase.
- (D) conclusão.
- (E) alternância.

---

**QUESTÃO 03**

---

Considere o excerto: “Apesar de ainda ser uma tecnologia experimental, os pesquisadores apontam possíveis aplicações.” A locução “*apesar de*”, de valor concessivo, poderia ser substituída pela expressão de sentido correspondente:

- (A) já que.
- (B) caso.
- (C) ademais.
- (D) não obstante.
- (E) contudo.

---

**QUESTÃO 04**

---

O emprego do hífen na palavra “micro-ondas”, que ocorre no texto, se justifica, pois:

- (A) usa-se hífen em qualquer palavra que suceda ao prefixo micro-.
- (B) usa-se hífen diante de qualquer palavra que se inicia por vogal.
- (C) usa-se hífen diante de palavra que se inicia com a mesma vogal com que se encerra a palavra precedente.
- (D) usa-se hífen em qualquer palavra composta que não apresenta elemento de ligação.
- (E) usa-se hífen geralmente diante da palavra “ondas”.

---

**QUESTÃO 05**

---

Considere o excerto: “Acadêmicos das universidades de Tsinghua e de Jilin, ambas na China, têm feito pesquisas com o objetivo de desenvolver um ‘manto da invisibilidade’.” Nesse contexto, a expressão “ambas na China” se apresenta entre vírgulas, pois:

- (A) é um termo coordenado da oração.
- (B) é um aposto.
- (C) é um vocativo.
- (D) é um adjunto adverbial.
- (E) é uma oração adjetiva restritiva.

---

**QUESTÃO 06**

---

Analise as palavras a seguir, que ocorrem no texto. Aquela que indica um processo de composição é:

- (A) eletromagnéticas.
- (B) metassuperfície.
- (C) infravermelho.
- (D) preservação.
- (E) invisibilidade.

---

**QUESTÃO 07**

---

Considere a sentença: Conforme o tempo passa, a Terra está ficando cada vez mais quente. Nesse contexto, o advérbio “mais” exprime:

- (A) modo.
- (B) tempo.
- (C) afirmação.
- (D) intensidade.
- (E) restrição.

**QUESTÃO 08**

Considere as seguintes sentenças:

- I. A resposta à carta chegou rápido.
  - II. Ele correu rápido para escapar da chuva.
  - III. O rápido cortejo demonstrou seu interesse.
- Nas sentenças dadas, a palavra “rápido” ocorre como adjetivo apenas em:

- (A) I.
- (B) II.
- (C) III.
- (D) I e II.
- (E) I e III.

**QUESTÃO 09**

Assinale a alternativa em que todas as palavras dadas são oxítonas.

- (A) armazém; funil; bambu.
- (B) mandíbula; áspero; eclético.
- (C) bordado; estante; espelho.
- (D) vulnerável; espiritual; cantina.
- (E) interoperabilidade; espectro; amável.

**QUESTÃO 10**

Assinale a alternativa em que a palavra apresentada está incorreta quanto ao emprego do hífen.

- (A) olho-de-sogra.
- (B) cobra-d'água.
- (C) anglo-português.
- (D) porta-bandeira.
- (E) anti-herpético.

**MATEMÁTICA E RACIOCÍNIO****LÓGICO  
QUESTÃO 11**

Um professor preparou uma prova para uma turma de 30 alunos. No dia da prova, compareceram apenas 80% da turma. Dentre os que fizeram a prova,  $\frac{3}{4}$  obtiveram nota maior ou igual a 7. Aqueles que obtiveram nota inferior a 7 e os que faltaram a prova reprovaram de ano. Qual a quantidade de alunos que reprovaram de ano?

- (A) 11.
- (B) 12.
- (C) 13.
- (D) 14.
- (E) 15.

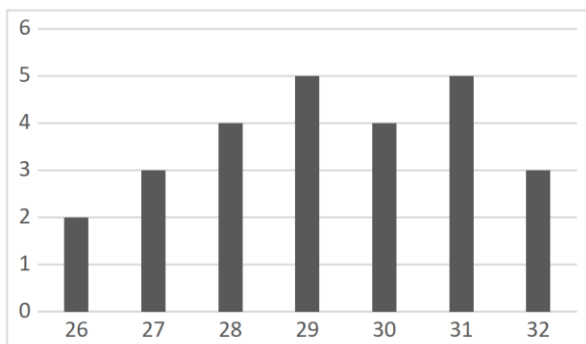
**QUESTÃO 12**

Miguel trabalha em uma loja  $x$  horas por dia ganhando R\$ 9,00 pela hora de trabalho. Além disso, ele também trabalha  $y$  horas-extras no fim do dia de maneira autônoma a um preço de aproximadamente R\$ 7,00 a hora. Sabendo que Miguel trabalha 12 horas por dia no total e que ganha R\$ 100,00 no total, podemos afirmar que o produto  $xy$  vale?

- (A) 27.
- (B) 28.
- (C) 29.
- (D) 30.
- (E) 32.

**QUESTÃO 13**

Durante uma pesquisa, foram registradas as idades das pessoas que trabalham em um departamento de uma empresa. O resultado é mostrado no gráfico abaixo. No eixo horizontal é mostrado a idade das pessoas e no eixo vertical é mostrado a quantidade de pessoas com aquela idade.



A idade média das pessoas que trabalham nesse departamento é mais próxima de qual número inteiro?

- (A) 26.
- (B) 27.
- (C) 31.
- (D) 29.
- (E) 30.

**QUESTÃO 14**

Considere a seguinte sequência numérica:

21,26,31,36,41 ...

Observando o padrão da sequência podemos afirmar que o décimo termo dessa sequência é:

- (A) 63.
- (B) 66.
- (C) 67.
- (D) 68.
- (E) 69.

**QUESTÃO 15**

Para combater o mosquito da dengue em um bairro, os agentes de saúde devem colocar 1 pastilha de uma certa substância em cada 300 litros de água nas caixas d'água dos moradores. Na casa de um dos moradores, um agente de saúde verificou que a área da base da caixa d'água é  $6 \text{ m}^2$ , a altura do nível da água é 90 cm e que a caixa tem um formato de um prisma retangular. Quantas pastilhas o agente de saúde deve pôr nessa caixa d'água?

- (A) 18.
- (B) 19.
- (C) 20.
- (D) 21.
- (E) 22.

**QUESTÃO 16**

Considere que em um jogo há três personagens principais: Alice, Bob e Carol. Cada personagem pode escolher somente ou um gato, ou um cão ou um pássaro. Ademais, cada personagem pode estar associado a apenas uma das cores violeta, azul ou vermelho. Considere verdadeira a seguinte proposição:

“Alice escolheu um gato e não está associada a cor violeta.”

Portanto, é necessariamente verdade que:

- (A) Bob não escolheu um gato e está associado a cor azul.
- (B) Bob escolheu um pássaro e não está associado a cor azul.
- (C) Carol não escolheu um gato e está associada ou a cor violeta ou a cor vermelha.
- (D) Alice não escolheu um pássaro e está associada ou a cor azul ou a cor vermelha.
- (E) Se Bob está associado a cor violeta, então Alice está associada a cor vermelha.

**QUESTÃO 17**

Maria emprestou R\$ 1200,00 a João a uma taxa de 12% ao ano em regime de juros de simples. João se comprometeu a pagar o total da dívida com parcelas mensais, iguais, durante 2 anos. Além disso, ambos concordaram que havendo atraso em algum mês, João deveria pagar um acréscimo de 5% do valor da mensalidade para cada dia atrasado. Em determinado mês, João atrasa 4 dias no pagamento da mensalidade. Qual deverá ser o valor da mensalidade mais o acréscimo devido ao atraso?

- (A) R\$ 67,10.
- (B) R\$ 69,20.
- (C) R\$ 63,10.
- (D) R\$ 74,40.
- (E) R\$ 75,50.

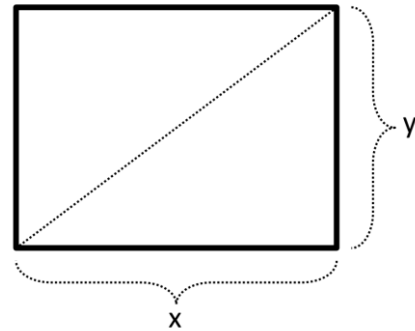
**QUESTÃO 18**

No mês atual, Emanuel pagou o valor mínimo possível de sua fatura de cartão de crédito. Este valor era R\$ 400,00, sendo que o valor total da fatura era R\$ 2000,00. Desse modo, a instituição financeira de seu cartão lançou para a fatura do mês seguinte a diferença entre o valor total e o valor mínimo pago, acrescido de 15% de multa sobre esse resultado. Qual foi esse valor lançado para a fatura do mês seguinte de Emanuel?

- (A) R\$ 1840,00.
- (B) R\$ 1850,00.
- (C) R\$ 1880,00.
- (D) R\$ 1885,00.
- (E) R\$ 1890,00.

**QUESTÃO 19**

O tamanho da tela de um televisor é dado pelo comprimento da diagonal da tela em polegadas. Por exemplo, se uma TV possui uma tela de 32 polegadas quer dizer que a distância do canto inferior esquerdo (ou direito) até o canto superior direito (ou esquerdo) mede 32 polegadas. Na figura abaixo, temos uma TV que possui uma tela de 50 polegadas.



Considere que a TV tem o formato de retângulo e que a distância  $y$  mede 30 polegadas. Podemos afirmar que a distância  $x$  mede

- (A) 34 polegadas.
- (B) 36 polegadas.
- (C) 38 polegadas.
- (D) 40 polegadas.
- (E) 42 polegadas.

**QUESTÃO 20**

O centro de massa de um sistema de partículas é a média aritmética ponderada das posições das partículas com os pesos sendo a massa de cada partícula. Veja a tabela abaixo.

	<b>Posição (m)</b>	<b>Massa (kg)</b>
Partícula 1	0	2
Partícula 2	4	3
Partícula 3	1	1
Partícula 4	3	4

Qual é o centro de massa desse sistema de partículas?

- (A) 1,5 m
- (B) 2,0 m
- (C) 2,5 m.
- (D) 3,0 m
- (E) 3,5 m

**NOÇÕES DE INFORMÁTICA****QUESTÃO 21**

Utilizando o Microsoft Windows 7 é possível armazenar seus documentos em locais específicos e com nomes definidos pelos usuários, criando para isso novas:

- (A) Áreas de Trabalho.
- (B) Páginas na internet.
- (C) Browsers.
- (D) Pastas.
- (E) Central de informações.

**QUESTÃO 22**

Estando na área de trabalho do Microsoft Windows 7, para abrir o menu “Iniciar”, basta acionar qual dos comandos a seguir em seu teclado:

- (A) CTRL + I
- (B) Tecla logotipo Windows.
- (C) F5
- (D) F6
- (E) ESC

**QUESTÃO 23**

É um dos aplicativos que pode ser utilizado no Microsoft Windows 7, desenvolvido para limpar e otimizar o sistema:

- (A) Firefox.
- (B) Winzip.
- (C) Winrar.
- (D) Adobe.
- (E) CCleaner.

**QUESTÃO 24**

No Microsoft Windows 7, para acessar de forma rápida os programas que são utilizados com maior frequência, é possível fixar seu ícone na:

- (A) Barra de tarefas.
- (B) Área de processamento.
- (C) Área de transferência.
- (D) FTP.
- (E) Área de configurações.

**QUESTÃO 25**

Analisar as afirmações a seguir sobre o programa Microsoft Word 2016.

I. Acessando a guia "Layout" podemos definir configurações características ao formato da página, como tamanho, orientação e recuo.

II. A guia "Revisão" reúne ferramentas úteis para realização de revisão de conteúdo do texto, como ortografia.

III. A guia "Correspondência" apresenta a opção de "Estilos", utilizada para modificar a aparência do texto.

Está(ão) Correto(s).

- (A) Somente o item I.
- (B) Somente o item II.
- (C) Somente o item III.
- (D) Somente os itens I e II.
- (E) Todos os itens.

**CONHECIMENTOS ESPECÍFICOS****QUESTÃO 26**

A inervação motora da cabeça e do pescoço é feita através dos nervos cranianos e de nervos espinhais cervicais. O nervo misto, com predomínio da função sensorial, cuja raiz motora inerva os músculos da mastigação é:

- (A) Par I - Olfatório
- (B) Par VI - Abducente
- (C) Par V - Trigêmio
- (D) Par IX - Glossofaríngeo
- (E) Par X - Vago

**QUESTÃO 27**

A lesão causada pelo extravasamento e acúmulo de saliva nos tecidos próximos às glândulas salivares menores, frequentemente precedida por traumaismo é :

- (A) Mucocele
- (B) Queilite Angular
- (C) Hiperplasia Fibrosa
- (D) Fossetas Labiais
- (E) Estomatite Herpética

**QUESTÃO 28**

Segundo a classificação proposta por Wilson (1998) para o Cimento Ionômero de vidro (CIV), o tipo de cimento indicado para cimentação de quaisquer artefatos ortodônticos ou protéticos é :

- (A) Tipo III
- (B) Cimento reforçado por prata
- (C) Tipo II
- (D) Cimento de alta viscosidade
- (E) Tipo I

**QUESTÃO 29**

A dose e intervalo usual para adulto do analgésico conhecido como dipirona, usado na clínica odontológica é:

- (A) 500 -750 mg – 6h
- (B) 200 mg – 6h
- (C) 50 mg – 8h
- (D) 500 mg a 1g – 4h
- (E) 500 mg- 6h

**QUESTÃO 30**

A resina composta é um biomaterial utilizado em restaurações diretas e indiretas na odontologia, tanto em dentes anteriores como posteriores, permitindo preparos conservadores. A possibilidade de polimento de uma resina varia amplamente dependendo de:

- (A) Carga inorgânica
- (B) Tamanho da Partícula
- (C) BIS-GMA
- (D) Concentração da partícula
- (E) Silan



**QUESTÃO 31**

Analise os itens a seguir e assinale a alternativa correta. Os recursos do Fundo Nacional de Saúde (FNS) serão alocados como:

I – O Conselho de Saúde, em caráter permanente e temporário, órgão colegiado composto por representantes do governo, prestadores de serviço, profissionais de saúde e usuários, atua na formulação de estratégias e no controle da execução da política de saúde na instância correspondente, inclusive nos aspectos econômicos e financeiros, cujas decisões serão homologadas pelo chefe do poder legalmente constituído em cada esfera do governo.

II – O Sistema Único de Saúde (SUS), contará, em cada esfera de governo, sem prejuízo das funções do Poder Legislativo, com as seguintes instâncias colegiadas: O Conselho Nacional de Secretários de Saúde e Conferência de Saúde e Educação.

(A) A asserção I é uma proposição falsa, e a II é uma proposição verdadeira.

(B) As asserções I e II são proposições verdadeiras, e a II é um complemento da I.

(C) A asserção I é uma proposição verdadeira, e a II é uma proposição falsa.

(D) As asserções I e II são proposições falsas.

(E) As asserções I e II são proposições verdadeiras, mas a II não é um complemento da I.

**QUESTÃO 32**

Sobre o Sistema Único de Saúde (SUS), considere as seguintes afirmações e assinale a alternativa correta:

(A) O Sistema Único de Saúde (SUS) é um dos maiores e mais complexos sistemas de saúde pública do mundo, abrangendo desde o simples atendimento para avaliação da pressão arterial, por meio da Atenção Secundária, até o transplante de órgãos, garantindo acesso integral, Municipal e oneroso para toda a população do país.

(B) O Sistema Único de Saúde (SUS) é um dos menores e mais simples sistemas de saúde pública do mundo, abrangendo desde o simples atendimento para avaliação da pressão arterial, por meio da Atenção Primária, até o transplante de órgãos, garantindo acesso integral, universal e gratuito para toda a população do país.

(C) O Sistema Único de Saúde (SUS) é um dos maiores e mais complexos sistemas de saúde pública do mundo, abrangendo desde o simples atendimento para avaliação da pressão arterial, por meio da Atenção Primária, até o transplante de órgãos, garantindo acesso parcial, nacional e gratuito para toda a população do país.

(D) O Sistema Único de Saúde (SUS) é um dos menores e mais complexos sistemas de saúde pública do mundo, abrangendo desde o simples atendimento para avaliação da pressão arterial, por meio da Atenção Primária, exceto o transplante de órgãos, garantindo acesso integral, universal e oneroso para toda a população do país.

(E) O Sistema Único de Saúde (SUS) é um dos maiores e mais complexos sistemas de saúde pública do mundo, abrangendo desde o simples atendimento para avaliação da pressão arterial, por meio da Atenção Primária, até o transplante de órgãos, garantindo acesso integral, universal e gratuito para toda a população do país.

**QUESTÃO 33**

De acordo com a Lei Federal nº 8.080/1990, analise o trecho abaixo:

“Entende-se por \_\_\_\_\_ o conjunto articulado de ações, em todos os níveis de complexidade, que visem a garantir \_\_\_\_\_, prevenção, \_\_\_\_\_ e reabilitação odontológica, individual e coletiva, inseridas no contexto da integralidade da atenção \_\_\_\_\_.”

Agora, assinale a alternativa que não completa corretamente uma das lacunas.

- (A) à saúde
- (B) promoção
- (C) saúde bucal
- (D) recuperação
- (E) cuidados primários

**QUESTÃO 34**

De acordo com os indicadores de nível de saúde da população. Analise as afirmativas abaixo atribuindo (V) para Verdadeira e (F) para Falsa, em seguida assinale a alternativa com a sequência correta.

Os itens abaixo relacionados são utilizados para a avaliar e classificar os indicadores de saúde:

( ) **Validade** - validar a informação do estudo utilizado na determinação do indicador. Esse critério também se refere à necessidade de informações atualizadas, que acompanhem as mudanças da população.

( ) **Cobertura** - o dado utilizado no indicador precisa ser confiável, ou seja, preciso e mensurado de forma correta.

( ) Aspectos éticos - os estudos realizados para implementação de indicadores de saúde devem seguir padrões éticos, sem causar qualquer dano às pessoas envolvidas.

- (A) V- F -F
- (B) F- V- V
- (C) V- F -V
- (D) V -V -V
- (E) F -F -V

**QUESTÃO 35**

De acordo com o Decreto Federal nº 7.508/2011, analise os itens a seguir:

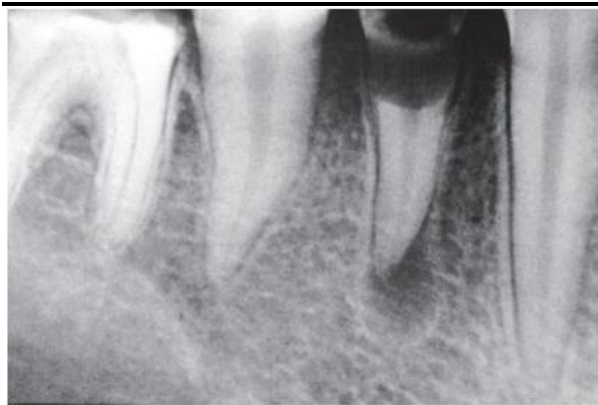
I – O SUS é constituído pela conjugação das ações e serviços de promoção, proteção e recuperação da saúde executados pelos entes federativos, de forma direta, mediante a participação complementar da iniciativa privada, sendo organizado de forma não regionalizada e hierarquizada.

II – Rede de Atenção à Saúde - conjunto de ações e serviços de saúde articulados em níveis de complexidade crescente, com a finalidade de garantir a integralidade da assistência à saúde;

III – Portas de Entrada - serviços de saúde específicos para o atendimento da pessoa que, em razão de agravo ou de situação laboral, necessita de atendimento especial;

Estão corretas as assertivas:

- (A) I apenas.
- (B) II apenas.
- (C) I e II apenas.
- (D) I e III apenas
- (E) I, II e III.

**QUESTÃO 36**

“A cárie e a infecção do sistema de canais radiculares representam as principais fontes de agressão microbiana persistente à polpa e aos tecidos perirradiculares.”

Qual é a principal resposta da polpa e dos tecidos perirradiculares diante de estímulos que causam esta injúria tecidual?

- (A) Proliferação celular.
- (B) Necrose tecidual.
- (C) Resposta inflamatória.
- (D) Reação imunológica.
- (E) Angiogênese.

**QUESTÃO 37**

Com o advento dos métodos digitais de obtenção da imagem radiográfica, a Endodontia se beneficia de suas várias vantagens em relação ao método químico de processamento.

Qual das alternativas abaixo representa uma desvantagem do método digital?

- (A) Maior lentidão no processo.
- (B) Maior exposição à radiação.
- (C) Menor nitidez e limpeza da imagem.
- (D) Não permite a reprodução de imagens em uma mesma posição.
- (E) Custo mais elevado e não possibilita de arquivamento digital pela lei de proteção de dados.

**QUESTÃO 38**

A injúria à polpa e ao ligamento periodontal pode ter origens diversas, sendo classificada como biológica, física ou química. A agressão biológica, caracterizada pela presença de micro-organismos, destaca-se como o fator mais significativo tanto na indução quanto na perpetuação das condições patológicas que afetam a polpa e os tecidos perirradiculares.

Julgue as afirmativas abaixo e assinale a alternativa correta:

I – O calor gerado durante o preparo cavitário pode representar uma agressão física à polpa.

II – A ação mecânica de brocas durante a exposição acidental da polpa é uma forma de agressão física.

III – Trauma que resulta em fratura de esmalte e dentina, com exposição pulpar, configura uma agressão física.

IV – A pressão exercida durante a moldagem protética pode representar uma agressão física à polpa.

V – A reação de presa de materiais restauradores não gera calor suficiente para representar uma agressão física à polpa.

- (A) As afirmativas I, II, e V estão corretas.
- (B) As afirmativas II, III, IV e V estão corretas.
- (C) As afirmativa I, II, III e IV estão corretas.
- (D) As afirmativa I, II, III, IV e V estão incorretas.
- (E) A afirmativa IV está incorreta.

**QUESTÃO 39**

Os testes de vitalidade pulpar, embora sejam amplamente reconhecidos, indicam simplesmente a sensibilidade positiva ou negativa do paciente ao estímulo aplicado, sem refletir necessariamente a condição real de saúde da polpa dentária. Apesar disso, esses testes mantêm seu valor significativo na prática clínica cotidiana e são de fácil execução.

A respeito deste método diagnóstico, julgue as afirmativas abaixo em V (verdadeiro), ou F (falso) e assinale a alternativa que corresponde a sequência correta:

I - Os testes térmicos são comumente utilizados para diagnosticar enfermidades pulpares.

II - O teste da anestesia não tem indicação como um teste diagnóstico em endodontia.

III - O teste de cavidade é o mais fidedigno para diagnóstico da vitalidade.

IV - O teste elétrico (pulp tester) é o teste mais frequentemente utilizado.

V - A transiluminação é uma técnica utilizada que não trabalha com a resposta dolorosa do paciente.

(A) V – F – F – F – V

(B) F – F – V – V – F

(C) F – F – V – V – V

(D) V – F – V – V – V

(E) V – F – V – F – V

**QUESTÃO 40**

As lesões perirradiculares são processos inflamatórios reversíveis que podem ocorrer em dentes portadores de polpa viva hígida, inflamada ou necrótica, tendo várias e distintas causas.

Marque a alternativa que representa um tipo de lesão perirradicular.

(A) Necrose pulpar.

(B) Abscessos.

(C) Pulpite irreversível assintomática.

(D) Pulpite irreversível sintomática.

(E) Pulpite reversível.

**QUESTÃO 41**

O sucesso da anestesia local resulta na completa ausência de sensibilidade, uma condição crucial para a realização eficaz de procedimentos direcionados à eliminação do agente causal da doença em tratamento. Além disso, contribui significativamente para a minimização dos níveis de ansiedade, tanto para o paciente quanto para o profissional de saúde envolvido no procedimento.

Marque a alternativa que representa um critério a ser considerado para determinar a eficácia de uma técnica anestésica.

(A) Deve prover profundidade superficial.

(B) O tempo de latência deve ser rápido.

(C) A duração deve ultrapassar a execução dos procedimentos.

(D) Injeção rápida para acelerar a ausência de sensibilidade.

(E) Solução anestésica que não provoque hemostasia.

**QUESTÃO 42**

É imprescindível anestésiar todos os dentes que passarão por qualquer procedimento endodôntico. Essa exigência fundamenta-se na possibilidade de o paciente experimentar sensibilidade durante a realização do procedimento, o que pode comprometer sua execução adequada.



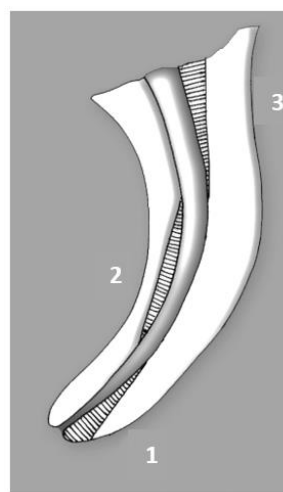
Analizando a imagem acima, podemos afirmar que a técnica usada para anestesia dos dentes inferiores foi:

- (A) Bloqueio do nervo alveolar inferior.
- (B) Bloqueio do nervo incisivo.
- (C) Bloqueio do nervo alveolar superior posterior.
- (D) Bloqueio do nervo infraorbitário.
- (E) Bloqueio do nervo externorbitário.

**QUESTÃO 43**

A fase de instrumentação, considerada uma das etapas cruciais no processo químico-mecânico de preparo dos canais radiculares, visa alcançar um formato cônico para o canal radicular (modelagem) com diâmetros aumentados ao máximo possível.

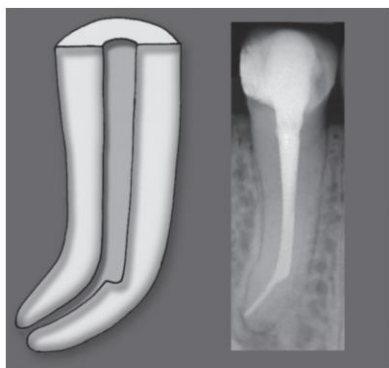
Ao realizar a instrumentação de um canal radicular com curvatura, é possível identificar três regiões com maior desgaste das paredes dentinárias, o que pode resultar em acidentes ou complicações indesejáveis. Observando a imagem abaixo, marque a alternativa que indica corretamente os pontos identificados como 1, 2 e 3.



- (A) 1- Segmento médio. Parede interna do canal. 2- Segmento apical. Parede externa do canal. 3- Segmento cervical. Parede externa do canal
- (B) 1- Segmento médio. Parede interna do canal. 2- Segmento cervical. Parede externa do canal. 3- Segmento apical. Parede externa do canal.
- (C) 1- Segmento apical. Parede externa do canal. 2- Segmento cervical. Parede externa do canal. 3- Segmento médio. Parede interna do canal.
- (D) 1- Segmento apical. Parede externa do canal. 2- Segmento médio. Parede interna do canal. 3- Segmento cervical. Parede externa do canal
- (E) 1- Segmento cervical. Parede externa do canal. 2- Segmento apical. Parede externa do canal. 3- Segmento médio. Parede interna do canal.

**QUESTÃO 44**

Um degrau é uma anomalia formada na parede de um canal radicular antes de atingir o ápice e sem qualquer conexão com o ligamento periodontal. Sua ocorrência é mais comum nas porções iniciais dos canais radiculares curvos. A parede externa do canal sofre desgaste, resultando na configuração de um plano horizontal conhecido como degrau. Esse incidente dificulta ou até mesmo impossibilita o avanço do instrumento em direção apical no canal radicular.



Dentre as possíveis causas, analise as afirmativas abaixo e assinale a alternativa que corresponde a sequência correta:

I - Desconhecimento da anatomia dentária e, particularmente, do sentido da curvatura radicular;

II - Erro no acesso à cavidade pulpar;

III - Uso de instrumentos endodônticos com diâmetros não compatíveis com o diâmetro e anatomia do canal;

IV - Ângulo de rotação excessivo aplicado ao instrumento durante o seu avanço em sentido apical do canal;

V - Uso de instrumentos maleáveis em segmentos curvos de canais radiculares;

VI - Obstrução do canal por raspas de dentina ou outros resíduos durante a instrumentação.

- (A) F – F – V – V – V – F  
 (B) V – V – V – V – F – V  
 (C) V – F – F – V – F – V  
 (D) F – V – F – V – F – V.  
 (E) V – F – V – F – F – V

**QUESTÃO 45**

Durante o processo de preparo químico-mecânico de um canal radicular, os instrumentos endodônticos enfrentam um sério estado de tensão e deformação, sendo essas condições influenciadas pela anatomia do canal e pela habilidade do profissional. Nesse cenário desafiador, os instrumentos são submetidos a carregamentos extremamente adversos, resultando em modificações contínuas em sua resistência à torção, à flexão em rotação e ao dobramento. Por essa razão, em alguns casos, é observada a falha prematura dos instrumentos endodônticos, especialmente nos de menor diâmetro.

No contexto clínico, a fratura dos instrumentos endodônticos pode ocorrer devido a modos de estresse. Assinale a alternativa correta que descreva esses modos:

- (A) Velocidade de rotação, pressão axial, dobramento e flexão.  
 (B) Torção, atresia do conduto, pressão axial e velocidade de rotação.  
 (C) Dobramento, torção, atresia do conduto, pressão axial.  
 (D) Pressão axial, torção, velocidade de rotação, atresia do conduto.  
 (E) Torção, dobramento alternado, flexão rotativa ou combinações.

**QUESTÃO 46**

Observe a imagem abaixo, onde o elemento dentário em questão apresenta-se com Necrose Pulpar com Periodontite Apical Aguda.



Marque a alternativa que descreve corretamente as características da necrose pulpar com periodontite apical aguda.

- (A) Dor intensa à estímulos térmicos, teste negativo de percussão e radiograficamente espessamento do espaço do ligamento periodontal.
- (B) Dor intensa à mastigação, teste positivo de percussão e radiograficamente espessamento do espaço do ligamento periodontal.
- (C) Dor moderada à mastigação, teste positivo de percussão e radiograficamente ausência de espessamento do espaço do ligamento periodontal.
- (D) Dor intensa à mastigação, teste positivo de percussão, mas radiograficamente sem alterações visíveis no espaço do ligamento periodontal.
- (E) Dor moderada à mastigação, teste positivo de percussão e radiograficamente ausência de espessamento do espaço do ligamento periodontal.

**QUESTÃO 47**

Flare-up é uma ocorrência verdadeira que pode se manifestar entre as sessões de tratamento endodôntico, apresentando sintomas como dor e/ou tumefação. Geralmente, após a realização de um procedimento endodôntico em um dente previamente assintomático, o paciente retorna algumas horas ou no dia seguinte relatando dor intensa e/ou inchaço. Esse quadro é resultado do desencadeamento de uma resposta inflamatória aguda nos tecidos perirradiculares, manifestando-se por meio do desenvolvimento de uma periodontite apical aguda ou mesmo de um abscesso perirradicular agudo como reação à intervenção endodôntica. Esses sintomas podem ser atribuídos a fatores como micro-organismos e seus produtos, bem como a possíveis iatrogenias.

Quais são os fatores relacionados ao hospedeiro que podem predispor a flare-ups durante o tratamento endodôntico?

- (A) Dor prévia ao tratamento; mulheres com idade abaixo de 40 anos; dentes superiores; dentes com lesão perirradicular; história de alergia e retratamento.
- (B) Dor pós-tratamento; mulheres com idade acima de 40 anos; dentes inferiores; dentes com lesão perirradicular; história de alergia e retratamento.
- (C) Dor prévia ao tratamento; mulheres com idade acima de 40 anos; dentes superiores; dentes sem lesão perirradicular; história de alergia e retratamento.
- (D) Dor pós-tratamento; mulheres com idade abaixo de 40 anos; dentes inferiores; dentes com lesão perirradicular; história de alergia e retratamento.
- (E) Dor prévia ao tratamento; mulheres com idade acima de 40 anos; dentes inferiores; dentes com lesão perirradicular; história de alergia e sem retratamento.

**QUESTÃO 48**

Analgésicos anti-inflamatórios são substâncias amplamente utilizadas devido ao seu perfil relativamente seguro.

No que se refere à distribuição de analgésicos e anti-inflamatórios nos tecidos durante um processo inflamatório, marque a alternativa correta.

- (A) Os analgésicos anti-inflamatórios têm uma menor afinidade pela albumina plasmática durante a inflamação.
- (B) Durante o processo inflamatório os analgésicos anti-inflamatórios têm uma distribuição reduzida nos tecidos periféricos.
- (C) A inflamação não afeta a distribuição dos analgésicos anti-inflamatórios nos tecidos.
- (D) Durante a inflamação, há um aumento na distribuição dos analgésicos anti-inflamatórios nos tecidos afetados.
- (E) Atuam primariamente pela aceleração na atividade das enzimas cicloxigenases 1 (COX-1) e 2 (COX-2).

**QUESTÃO 49**

O uso das membranas em cirurgias endodônticas através técnicas de regeneração tecidual guiada (GTR), tem sido sugerido não só no tratamento das perfurações radiculares como também para o tratamento de grandes lesões.

Considerando esta técnica, marque a alternativa que representa uma vantagem desta técnica.

- (A) Baixo custo dos materiais.
- (B) Reduzida exposição e infecção.
- (C) Baixa concentração de células osteogênicas na área de cura.
- (D) Ação de barreira na falta de periósteo.
- (E) Dispensa procedimentos cirúrgicos posteriores.

**QUESTÃO 50**

A eficácia dos antibióticos decorre de sua capacidade de atuar de maneira específica sobre alvos estruturais ou metabólicos específicos dos micro-organismos. Grande parte desses efeitos é direcionada exclusivamente aos micro-organismos. Considerando tais efeitos julgue as afirmativas abaixo em V (verdadeiro) ou F (falso) e marque a alternativa com a sequência correta.

I- Antibióticos como  $\beta$ -lactâmicos, vancomicina e bacitracina atuam inibindo a síntese de parede celular.

II- Polimixinas e poliênicos agem sobre a membrana citoplasmática dos micro-organismos.

III- Metronidazol, quinolonas e novobiocina exercem sua ação inibindo a função do RNA.

IV- Aminoglicosídeos, cloranfenicol, macrolídeos, tetraciclinas e lincosamidas são antibióticos que atuam inibindo a síntese de proteínas.

V- Sulfonamidas e trimetoprim atuam inibindo a síntese de ácido fólico.

- (A) V – V – F – V – V
- (B) F – F – V – F – F
- (C) F – V – F – V – F
- (D) V – F – V – F – V
- (E) F – V – V – F – F



