

AVANÇASP



FUNDAÇÃO DE SAÚDE PÚBLICA DE SÃO  
SEBASTIÃO

CONCURSO PÚBLICO  
01/2024

# CIRURGIÃO DENTISTA (ODONTOPEDIATRA)

## Leia atentamente as instruções abaixo

### 1. PROVA E FOLHA DE RESPOSTAS

Além deste Caderno de Prova, contendo 50 (cinquenta) questões objetivas, você receberá do Fiscal de Sala:

- 01 (uma) Folha de Respostas destinada às respostas das questões objetivas. Confira se seus dados estão corretos.

### 2. TEMPO

- 03 (três) horas é o tempo disponível para realização da prova, já incluído o tempo para marcação da Folha de Respostas da prova objetiva;

- **01 (uma) hora** após o início da prova é possível, retirar-se da sala levando o caderno de prova;

### 3. INFORMAÇÕES GERAIS

- As questões objetivas têm 05 (cinco) alternativas de resposta (A, B, C, D, E) e somente **uma** delas está correta;

- Verifique se seu caderno está completo, sem repetição de questões ou falhas. Caso contrário, informe imediatamente o Fiscal da Sala, para que sejam tomadas as devidas providências;

- Confira seus dados pessoais na Folha de Respostas, especialmente nome, número de inscrição e documento de identidade e leia atentamente as instruções para preenchimento;

- O preenchimento das respostas da prova objetiva é de sua responsabilidade e não será permitida a troca de Folha de Respostas em caso de erro de marcação pelo candidato;

- Marque, na folha de respostas, com caneta de tinta azul ou preta, a letra correspondente à alternativa que você escolheu.

- Reserve tempo suficiente para o preenchimento de suas respostas. Para fins de avaliação, serão levadas em consideração apenas as marcações realizadas na Folha de Respostas da prova objetiva, não sendo permitido anotar informações relativas às respostas em qualquer outro meio que não seja o caderno de prova;

- Ao se retirar, entregue a Folha de Respostas preenchida e assinada ao Fiscal de Sala.

### SERÁ ELIMINADO do presente certame o candidato que:

- a) for surpreendido, durante as provas, em qualquer tipo de comunicação com outro candidato;

- b) portar ou usar, qualquer tipo de aparelho eletrônico (calculadoras, bips/pagers, câmeras fotográficas, filmadoras, telefones celulares, smartphones, tablets, relógios, walkmans, MP3 players, fones de ouvido, agendas eletrônicas, notebooks, palmtops ou qualquer outro tipo de computador portátil, receptores ou gravadores) seja na sala de prova, sanitários, pátios ou qualquer outra dependência do local de prova;

- c) se ausentar da sala em que se realizam as provas levando consigo o Caderno de Questões e/ou a Folha de Respostas;

- d) se recusar a entregar a Folha de Respostas, quando terminar o tempo estabelecido;

- e) não assinar a Lista de Presença e/ou a Folha de Respostas.

CADERNO DE QUESTÕES

PROVA OBJETIVA

---

**LÍNGUA PORTUGUESA**  
**TEXTO**

---

**Leia o texto para responder às questões de 1 a 6.**

**Como funciona o “manto da invisibilidade” desenvolvido por chineses**

Batizado de Chimera, projeto experimental foi inspirado em características do camaleão, da rã-de-vidro e do dragão-barbudo; detalhes foram publicados em revista científica

Acadêmicos das universidades de Tsinghua e de Jilin, ambas na China, têm feito pesquisas com o objetivo de desenvolver um “manto da invisibilidade”. Em artigo publicado no último dia 29 de janeiro na revista *Proceedings of the National Academy of Sciences* (PNAS), a equipe compartilha o andamento do projeto. “Nosso trabalho tira as tecnologias de camuflagem de um cenário restrito e as leva para terrenos em constante mudança”, afirmam.

Denominado Chimera, o “manto da invisibilidade” é feito de metamateriais, ou seja, materiais sintéticos capazes de manipular ondas eletromagnéticas e ficarem imperceptíveis a radares, conforme explica o *South China Morning Post*. E o nome não foi escolhido à toa: aspectos fundamentais do projeto estão associados a três animais diferentes — a quimera, por sua vez, é uma figura mitológica grega cujo corpo consiste em uma mistura de animais.

O trabalho tem como base características de répteis de sangue frio. Do camaleão, a habilidade de mudar de cor; da rã-de-vidro, a capacidade de tornar parte do corpo transparente; e do lagarto dragão-barbudo, o poder de regular a temperatura corporal. A ideia é construir uma “metassuperfície” que seja indetectável a luz visível, micro-ondas e raios infravermelhos.

Segundo o artigo disponível na PNAS, a Chimera demonstrou capacidade de se adaptar a diferentes paisagens (incluindo superfícies aquáticas, praias, desertos e solos congelados) devido à propriedade de reflexão de micro-ondas. E, utilizando plástico PET e vidro de quartzo, os pesquisadores também

conseguiram que ela ficasse transparente, do ponto de vista óptico, como a rã-de-vidro.

Além disso, para evitar que o calor gerado pela eletricidade da Chimera fosse captado por detectores de infravermelho, os pesquisadores recorreram aos conhecimentos sobre o dragão-barbudo, que controla a temperatura corporal mudando a cor das suas costas. Com uma tecnologia mecânica baseada nesse fato, foi possível diminuir a diferença térmica da Chimera.

Apesar de ainda ser uma tecnologia experimental, os pesquisadores apontam possíveis aplicações. Por exemplo, no âmbito militar, a Chimera poderia esconder objetos ou pessoas, sendo assim uma ferramenta estratégica. Já no âmbito da preservação ambiental, o “manto da invisibilidade” poderia contribuir para a observação não invasiva de animais em seus habitats.

**Revista Galileu.** Adaptado. Disponível em <<https://revistagalileu.globo.com/tecnologia/noticia/2024/02/como-funciona-o-manto-da-invisibilidade-desenvolvido-por-chineses.ghtml>>

---

**QUESTÃO 01**

---

De acordo com o texto, é correto afirmar que:

- (A) A tecnologia Chimera utiliza peles de animais para produzir um material com efeitos ópticos de camuflagem.
- (B) A tecnologia Chimera, até o momento, é aplicada no âmbito militar, para camuflagem de pessoas e objetos, e no âmbito ambiental.
- (C) O nome da tecnologia foi baseado em uma criatura mitológica capaz de ficar invisível.
- (D) O material da Chimera reproduz a característica do camaleão de ser indetectável a luz visível, micro-ondas e raios infravermelhos.
- (E) A semelhança do material da Chimera com a pele da rã-de-vidro está associada à sua detectabilidade à luz visível.

---

**QUESTÃO 02**

---

Considere o excerto: “Denominado Chimera, o ‘manto da invisibilidade’ é feito de metamateriais, ou seja, materiais sintéticos capazes de manipular ondas eletromagnéticas e ficarem imperceptíveis a radares, conforme explica o South China Morning Post.” A expressão “ou seja”, que ocorre no excerto apresentado, é empregada para introduzir uma:

- (A) adição.
- (B) oposição.
- (C) paráfrase.
- (D) conclusão.
- (E) alternância.

---

**QUESTÃO 03**

---

Considere o excerto: “Apesar de ainda ser uma tecnologia experimental, os pesquisadores apontam possíveis aplicações.” A locução “*apesar de*”, de valor concessivo, poderia ser substituída pela expressão de sentido correspondente:

- (A) já que.
- (B) caso.
- (C) ademais.
- (D) não obstante.
- (E) contudo.

---

**QUESTÃO 04**

---

O emprego do hífen na palavra “micro-ondas”, que ocorre no texto, se justifica, pois:

- (A) usa-se hífen em qualquer palavra que suceda ao prefixo micro-.
- (B) usa-se hífen diante de qualquer palavra que se inicia por vogal.
- (C) usa-se hífen diante de palavra que se inicia com a mesma vogal com que se encerra a palavra precedente.
- (D) usa-se hífen em qualquer palavra composta que não apresenta elemento de ligação.
- (E) usa-se hífen geralmente diante da palavra “ondas”.

---

**QUESTÃO 05**

---

Considere o excerto: “Acadêmicos das universidades de Tsinghua e de Jilin, ambas na China, têm feito pesquisas com o objetivo de desenvolver um ‘manto da invisibilidade’.” Nesse contexto, a expressão “ambas na China” se apresenta entre vírgulas, pois:

- (A) é um termo coordenado da oração.
- (B) é um aposto.
- (C) é um vocativo.
- (D) é um adjunto adverbial.
- (E) é uma oração adjetiva restritiva.

---

**QUESTÃO 06**

---

Analise as palavras a seguir, que ocorrem no texto. Aquela que indica um processo de composição é:

- (A) eletromagnéticas.
- (B) metassuperfície.
- (C) infravermelho.
- (D) preservação.
- (E) invisibilidade.

---

**QUESTÃO 07**

---

Considere a sentença: Conforme o tempo passa, a Terra está ficando cada vez mais quente. Nesse contexto, o advérbio “mais” exprime:

- (A) modo.
- (B) tempo.
- (C) afirmação.
- (D) intensidade.
- (E) restrição.

---

**QUESTÃO 08**

---

Considere as seguintes sentenças:

- I. A resposta à carta chegou rápido.
  - II. Ele correu rápido para escapar da chuva.
  - III. O rápido cortejo demonstrou seu interesse.
- Nas sentenças dadas, a palavra “rápido” ocorre como adjetivo apenas em:

- (A) I.
- (B) II.
- (C) III.
- (D) I e II.
- (E) I e III.

---

**QUESTÃO 09**

---

Assinale a alternativa em que todas as palavras dadas são oxítonas.

- (A) armazém; funil; bambu.
- (B) mandíbula; áspero; eclético.
- (C) bordado; estante; espelho.
- (D) vulnerável; espiritual; cantina.
- (E) interoperabilidade; espectro; amável.

---

**QUESTÃO 10**

---

Assinale a alternativa em que a palavra apresentada está incorreta quanto ao emprego do hífen.

- (A) olho-de-sogra.
- (B) cobra-d'água.
- (C) anglo-português.
- (D) porta-bandeira.
- (E) anti-herpético.

---

**MATEMÁTICA E RACIOCÍNIO**  
**LÓGICO**  
**QUESTÃO 11**

---

Um professor preparou uma prova para uma turma de 30 alunos. No dia da prova, compareceram apenas 80% da turma. Dentre os que fizeram a prova,  $\frac{3}{4}$  obtiveram nota maior ou igual a 7. Aqueles que obtiveram nota inferior a 7 e os que faltaram a prova reprovaram de ano. Qual a quantidade de alunos que reprovaram de ano?

- (A) 11.
- (B) 12.
- (C) 13.
- (D) 14.
- (E) 15.

---

**QUESTÃO 12**

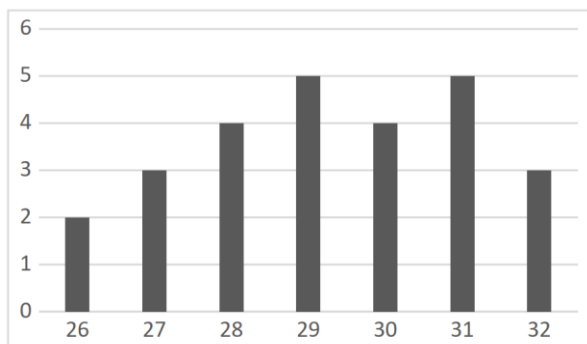
---

Miguel trabalha em uma loja  $x$  horas por dia ganhando R\$ 9,00 pela hora de trabalho. Além disso, ele também trabalha  $y$  horas-extras no fim do dia de maneira autônoma a um preço de aproximadamente R\$ 7,00 a hora. Sabendo que Miguel trabalha 12 horas por dia no total e que ganha R\$ 100,00 no total, podemos afirmar que o produto  $xy$  vale?

- (A) 27.
- (B) 28.
- (C) 29.
- (D) 30.
- (E) 32.

**QUESTÃO 13**

Durante uma pesquisa, foram registradas as idades das pessoas que trabalham em um departamento de uma empresa. O resultado é mostrado no gráfico abaixo. No eixo horizontal é mostrado a idade das pessoas e no eixo vertical é mostrado a quantidade de pessoas com aquela idade.



A idade média das pessoas que trabalham nesse departamento é mais próxima de qual número inteiro?

- (A) 26.
- (B) 27.
- (C) 31.
- (D) 29.
- (E) 30.

**QUESTÃO 14**

Considere a seguinte sequência numérica:

21,26,31,36,41 ...

Observando o padrão da sequência podemos afirmar que o décimo termo dessa sequência é:

- (A) 63.
- (B) 66.
- (C) 67.
- (D) 68.
- (E) 69.

**QUESTÃO 15**

Para combater o mosquito da dengue em um bairro, os agentes de saúde devem colocar 1 pastilha de uma certa substância em cada 300 litros de água nas caixas d'água dos moradores. Na casa de um dos moradores, um agente de saúde verificou que a área da base da caixa d'água é  $6 \text{ m}^2$ , a altura do nível da água é 90 cm e que a caixa tem um formato de um prisma retangular. Quantas pastilhas o agente de saúde deve pôr nessa caixa d'água?

- (A) 18.
- (B) 19.
- (C) 20.
- (D) 21.
- (E) 22.

**QUESTÃO 16**

Considere que em um jogo há três personagens principais: Alice, Bob e Carol. Cada personagem pode escolher somente ou um gato, ou um cão ou um pássaro. Ademais, cada personagem pode estar associado a apenas uma das cores violeta, azul ou vermelho. Considere verdadeira a seguinte proposição:

“Alice escolheu um gato e não está associada a cor violeta.”

Portanto, é necessariamente verdade que:

- (A) Bob não escolheu um gato e está associado a cor azul.
- (B) Bob escolheu um pássaro e não está associado a cor azul.
- (C) Carol não escolheu um gato e está associada ou a cor violeta ou a cor vermelha.
- (D) Alice não escolheu um pássaro e está associada ou a cor azul ou a cor vermelha.
- (E) Se Bob está associado a cor violeta, então Alice está associada a cor vermelha.

**QUESTÃO 17**

Maria emprestou R\$ 1200,00 a João a uma taxa de 12% ao ano em regime de juros de simples. João se comprometeu a pagar o total da dívida com parcelas mensais, iguais, durante 2 anos. Além disso, ambos concordaram que havendo atraso em algum mês, João deveria pagar um acréscimo de 5% do valor da mensalidade para cada dia atrasado. Em determinado mês, João atrasa 4 dias no pagamento da mensalidade. Qual deverá ser o valor da mensalidade mais o acréscimo devido ao atraso?

- (A) R\$ 67,10.
- (B) R\$ 69,20.
- (C) R\$ 63,10.
- (D) R\$ 74,40.
- (E) R\$ 75,50.

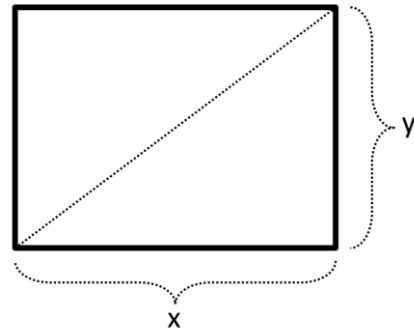
**QUESTÃO 18**

No mês atual, Emanuel pagou o valor mínimo possível de sua fatura de cartão de crédito. Este valor era R\$ 400,00, sendo que o valor total da fatura era R\$ 2000,00. Desse modo, a instituição financeira de seu cartão lançou para a fatura do mês seguinte a diferença entre o valor total e o valor mínimo pago, acrescido de 15% de multa sobre esse resultado. Qual foi esse valor lançado para a fatura do mês seguinte de Emanuel?

- (A) R\$ 1840,00.
- (B) R\$ 1850,00.
- (C) R\$ 1880,00.
- (D) R\$ 1885,00.
- (E) R\$ 1890,00.

**QUESTÃO 19**

O tamanho da tela de um televisor é dado pelo comprimento da diagonal da tela em polegadas. Por exemplo, se uma TV possui uma tela de 32 polegadas quer dizer que a distância do canto inferior esquerdo (ou direito) até o canto superior direito (ou esquerdo) mede 32 polegadas. Na figura abaixo, temos uma TV que possui uma tela de 50 polegadas.



Considere que a TV tem o formato de retângulo e que a distância  $y$  mede 30 polegadas. Podemos afirmar que a distância  $x$  mede

- (A) 34 polegadas.
- (B) 36 polegadas.
- (C) 38 polegadas.
- (D) 40 polegadas.
- (E) 42 polegadas.

**QUESTÃO 20**

O centro de massa de um sistema de partículas é a média aritmética ponderada das posições das partículas com os pesos sendo a massa de cada partícula. Veja a tabela abaixo.

|             | <b>Posição (m)</b> | <b>Massa (kg)</b> |
|-------------|--------------------|-------------------|
| Partícula 1 | 0                  | 2                 |
| Partícula 2 | 4                  | 3                 |
| Partícula 3 | 1                  | 1                 |
| Partícula 4 | 3                  | 4                 |

Qual é o centro de massa desse sistema de partículas?

- (A) 1,5 m
- (B) 2,0 m
- (C) 2,5 m.
- (D) 3,0 m
- (E) 3,5 m

**NOÇÕES DE INFORMÁTICA****QUESTÃO 21**

Utilizando o Microsoft Windows 7 é possível armazenar seus documentos em locais específicos e com nomes definidos pelos usuários, criando para isso novas:

- (A) Áreas de Trabalho.
- (B) Páginas na internet.
- (C) Browsers.
- (D) Pastas.
- (E) Central de informações.

**QUESTÃO 22**

Estando na área de trabalho do Microsoft Windows 7, para abrir o menu “Iniciar”, basta acionar qual dos comandos a seguir em seu teclado:

- (A) CTRL + I
- (B) Tecla logotipo Windows.
- (C) F5
- (D) F6
- (E) ESC

**QUESTÃO 23**

É um dos aplicativos que pode ser utilizado no Microsoft Windows 7, desenvolvido para limpar e otimizar o sistema:

- (A) Firefox.
- (B) Winzip.
- (C) Winrar.
- (D) Adobe.
- (E) CCleaner.

**QUESTÃO 24**

No Microsoft Windows 7, para acessar de forma rápida os programas que são utilizados com maior frequência, é possível fixar seu ícone na:

- (A) Barra de tarefas.
- (B) Área de processamento.
- (C) Área de transferência.
- (D) FTP.
- (E) Área de configurações.

**QUESTÃO 25**

Analisar as afirmações a seguir sobre o programa Microsoft Word 2016.

I. Acessando a guia "Layout" podemos definir configurações características ao formato da página, como tamanho, orientação e recuo.

II. A guia "Revisão" reúne ferramentas úteis para realização de revisão de conteúdo do texto, como ortografia.

III. A guia "Correspondência" apresenta a opção de "Estilos", utilizada para modificar a aparência do texto.

Está(ão) Correto(s).

- (A) Somente o item I.
- (B) Somente o item II.
- (C) Somente o item III.
- (D) Somente os itens I e II.
- (E) Todos os itens.

**CONHECIMENTOS ESPECÍFICOS****QUESTÃO 26**

A inervação motora da cabeça e do pescoço é feita através dos nervos cranianos e de nervos espinhais cervicais. O nervo misto, com predomínio da função sensorial, cuja raiz motora inerva os músculos da mastigação é:

- (A) Par I - Olfatório
- (B) Par VI - Abducente
- (C) Par V - Trigêmio
- (D) Par IX - Glossofaríngeo
- (E) Par X - Vago

**QUESTÃO 27**

A lesão causada pelo extravasamento e acúmulo de saliva nos tecidos próximos às glândulas salivares menores, frequentemente precedida por traumatismo é :

- (A) Mucocele
- (B) Queilite Angular
- (C) Hiperplasia Fibrosa
- (D) Fossetas Labiais
- (E) Estomatite Herpética

**QUESTÃO 28**

Segundo a classificação proposta por Wilson (1998) para o Cimento Ionômero de vidro (CIV), o tipo de cimento indicado para cimentação de quaisquer artefatos ortodônticos ou protéticos é :

- (A) Tipo III
- (B) Cimento reforçado por prata
- (C) Tipo II
- (D) Cimento de alta viscosidade
- (E) Tipo I

**QUESTÃO 29**

A dose e intervalo usual para adulto do analgésico conhecido como dipirona, usado na clínica odontológica é:

- (A) 500 -750 mg – 6h
- (B) 200 mg – 6h
- (C) 50 mg – 8h
- (D) 500 mg a 1g – 4h
- (E) 500 mg- 6h

**QUESTÃO 30**

A resina composta é um biomaterial utilizado em restaurações diretas e indiretas na odontologia, tanto em dentes anteriores como posteriores, permitindo preparos conservadores. A possibilidade de polimento de uma resina varia amplamente dependendo de:

- (A) Carga inorgânica
- (B) Tamanho da Partícula
- (C) BIS-GMA
- (D) Concentração da partícula
- (E) Silan



**QUESTÃO 31**

Analise os itens a seguir e assinale a alternativa correta. Os recursos do Fundo Nacional de Saúde (FNS) serão alocados como:

I – O Conselho de Saúde, em caráter permanente e temporário, órgão colegiado composto por representantes do governo, prestadores de serviço, profissionais de saúde e usuários, atua na formulação de estratégias e no controle da execução da política de saúde na instância correspondente, inclusive nos aspectos econômicos e financeiros, cujas decisões serão homologadas pelo chefe do poder legalmente constituído em cada esfera do governo.

II – O Sistema Único de Saúde (SUS), contará, em cada esfera de governo, sem prejuízo das funções do Poder Legislativo, com as seguintes instâncias colegiadas: O Conselho Nacional de Secretários de Saúde e Conferência de Saúde e Educação.

(A) A asserção I é uma proposição falsa, e a II é uma proposição verdadeira.

(B) As asserções I e II são proposições verdadeiras, e a II é um complemento da I.

(C) A asserção I é uma proposição verdadeira, e a II é uma proposição falsa.

(D) As asserções I e II são proposições falsas.

(E) As asserções I e II são proposições verdadeiras, mas a II não é um complemento da I.

**QUESTÃO 32**

Sobre o Sistema Único de Saúde (SUS), considere as seguintes afirmações e assinale a alternativa correta:

(A) O Sistema Único de Saúde (SUS) é um dos maiores e mais complexos sistemas de saúde pública do mundo, abrangendo desde o simples atendimento para avaliação da pressão arterial, por meio da Atenção Secundária, até o transplante de órgãos, garantindo acesso integral, Municipal e oneroso para toda a população do país.

(B) O Sistema Único de Saúde (SUS) é um dos menores e mais simples sistemas de saúde pública do mundo, abrangendo desde o simples atendimento para avaliação da pressão arterial, por meio da Atenção Primária, até o transplante de órgãos, garantindo acesso integral, universal e gratuito para toda a população do país.

(C) O Sistema Único de Saúde (SUS) é um dos maiores e mais complexos sistemas de saúde pública do mundo, abrangendo desde o simples atendimento para avaliação da pressão arterial, por meio da Atenção Primária, até o transplante de órgãos, garantindo acesso parcial, nacional e gratuito para toda a população do país.

(D) O Sistema Único de Saúde (SUS) é um dos menores e mais complexos sistemas de saúde pública do mundo, abrangendo desde o simples atendimento para avaliação da pressão arterial, por meio da Atenção Primária, exceto o transplante de órgãos, garantindo acesso integral, universal e oneroso para toda a população do país.

(E) O Sistema Único de Saúde (SUS) é um dos maiores e mais complexos sistemas de saúde pública do mundo, abrangendo desde o simples atendimento para avaliação da pressão arterial, por meio da Atenção Primária, até o transplante de órgãos, garantindo acesso integral, universal e gratuito para toda a população do país.

**QUESTÃO 33**

De acordo com a Lei Federal nº 8.080/1990, analise o trecho abaixo:

“Entende-se por \_\_\_\_\_ o conjunto articulado de ações, em todos os níveis de complexidade, que visem a garantir \_\_\_\_\_, prevenção, \_\_\_\_\_ e reabilitação odontológica, individual e coletiva, inseridas no contexto da integralidade da atenção \_\_\_\_\_.”

Agora, assinale a alternativa que não completa corretamente uma das lacunas.

- (A) à saúde
- (B) promoção
- (C) saúde bucal
- (D) recuperação
- (E) cuidados primários

**QUESTÃO 34**

De acordo com os indicadores de nível de saúde da população. Analise as afirmativas abaixo atribuindo (V) para Verdadeira e (F) para Falsa, em seguida assinale a alternativa com a sequência correta.

Os itens abaixo relacionados são utilizados para a avaliar e classificar os indicadores de saúde:

( ) **Validade** - validar a informação do estudo utilizado na determinação do indicador. Esse critério também se refere à necessidade de informações atualizadas, que acompanhem as mudanças da população.

( ) **Cobertura** - o dado utilizado no indicador precisa ser confiável, ou seja, preciso e mensurado de forma correta.

( ) Aspectos éticos - os estudos realizados para implementação de indicadores de saúde devem seguir padrões éticos, sem causar qualquer dano às pessoas envolvidas.

- (A) V- F -F
- (B) F- V- V
- (C) V- F -V
- (D) V -V -V
- (E) F -F -V

**QUESTÃO 35**

De acordo com o Decreto Federal nº 7.508/2011, analise os itens a seguir:

I – O SUS é constituído pela conjugação das ações e serviços de promoção, proteção e recuperação da saúde executados pelos entes federativos, de forma direta, mediante a participação complementar da iniciativa privada, sendo organizado de forma não regionalizada e hierarquizada.

II – Rede de Atenção à Saúde - conjunto de ações e serviços de saúde articulados em níveis de complexidade crescente, com a finalidade de garantir a integralidade da assistência à saúde;

III – Portas de Entrada - serviços de saúde específicos para o atendimento da pessoa que, em razão de agravo ou de situação laboral, necessita de atendimento especial;

Estão corretas as assertivas:

- (A) I apenas.
- (B) II apenas.
- (C) I e II apenas.
- (D) I e III apenas
- (E) I, II e III.

**QUESTÃO 36**

Quando há um vínculo estabelecido na relação profissional-paciente, a maioria das crianças coopera durante o atendimento odontológico. No entanto, algumas crianças podem não se sentir à vontade ou confortáveis e, conseqüentemente, não se comportam de maneira a facilitar um tratamento seguro e de qualidade, mesmo que o cirurgião-dentista demonstre empatia, liderança e habilidade de escuta. Essa falta de cooperação pode ser atribuída à ansiedade, medo, imaturidade, dor ou simplesmente ao desejo de não colaborar. Quanto aos objetivos da adaptação do comportamento da criança, julgue os itens abaixo em verdadeiro ou falso e assinale a alternativa correspondente a sequência correta

- Desenvolver a confiança na relação apenas família e profissional.
- Estabelecer a comunicação adequada.
- Realizar atenção odontológica de qualidade.
- Promover atitudes negativas para o cuidado com a saúde bucal.
- Prevenir ou reduzir ansiedade, medo e/ou dor.

- (A) F - V - V - F - V
- (B) V - F - V - V - F
- (C) V - V - F - V - F
- (D) F - V - V - V - F
- (E) F - V - V - F - F

**QUESTÃO 37**

Considerando as características dos dentes decíduos julgue os itens abaixo em verdadeiro ou falso e assinale a alternativa correspondente:

- Possuem coloração branco leitosa ou azulada.
- São menores e possuem camada de esmalte mais delgada que os permanentes.
- Possuem coroas menos amplas no sentido mesio-distal.
- Apresentam constrição e protuberância cervicais menos acentuadas.
- Possuem cornos pulpaes mais pronunciados e câmaras pulpaes mais amplas.
- Não apresentam raízes mais longas, delgadas e divergentes no sentido apical.
- São guias de erupção para os sucessores permanentes

- (A) F - V - F - V - V - F - V
- (B) V - F - V - F - V - F - F
- (C) V - V - F - F - V - F - V
- (D) F - V - V - F - V - F - V
- (E) V - F - F - V - V - V - F

**QUESTÃO 38**

O exame radiográfico desempenha um papel crucial como ferramenta complementar para estabelecer um diagnóstico preciso e elaborar um plano de tratamento personalizado. Associe o tipo de exame radiográfico à sua respectiva descrição e marque a alternativa correta.

1. Intrabucais
  2. Extrabucais
- ( ) Radiografia periapical  
( ) Radiografia panorâmica  
( ) Radiografia interproximal  
( ) Radiografia oclusal  
( ) Telerradiografia lateral

- (A) 1 - 1 - 1 - 2 - 2  
(B) 2 - 1 - 1 - 2 - 1  
(C) 1 - 2 - 2 - 1 - 1  
(D) 1 - 2 - 1 - 1 - 2  
(E) 2 - 1 - 1 - 1 - 2

**QUESTÃO 39**

Considerando o procedimento de Aplicação tópica de Flúor, analise os itens abaixo e marque a alternativa que corresponde à sequência correta para realização deste procedimento.

1. Secar os dentes.
2. Realizar a profilaxia dentária.
3. Aplicar o fluoreto (gel, verniz ou espuma) sobre as superfícies dentárias.
4. Posicionar o isolamento relativo (rolete de algodão) e o sugador.
5. Aguardar o tempo recomendado pelo fabricante.
6. Retirar o isolamento relativo.

- (A) 2 - 1 - 4 - 3 - 5 - 6.  
(B) 3 - 1 - 4 - 2 - 5 - 6.  
(C) 1 - 3 - 4 - 5 - 2 - 6.  
(D) 4 - 1 - 5 - 3 - 2 - 6.  
(E) 3 - 1 - 6 - 4 - 2 - 5.

**QUESTÃO 40**

Nos anestésicos locais o vasoconstritor tem como função principal aumentar a duração do efeito anestésico.

Assinale a alternativa abaixo que não corresponde aos benefícios do vasoconstritor.

- (A) Anestésico com absorção mais lenta.  
(B) Não pode ser utilizado na odontopediatria.  
(C) Promove um tempo de trabalho mais adequado  
(D) Hemostasia local  
(E) Possui baixo risco de efeito tóxico

**QUESTÃO 41**

A anestesia pterigomandibular é indicada para os dentes inferiores posteriores decíduos e permanentes, onde se realiza o bloqueio do nervo alveolar inferior e bucal.

Existem características anatômicas da criança que são diferentes de um adulto, e essas diferenças são importantes na anestesia pterigomandibular. Marque a alternativa que NÃO representa uma característica própria da criança.

- (A) Ramo ascendente mais curto.  
(B) Menor largura anteroposterior do ramo da mandíbula.  
(C) Ângulo goníaco mais fechado (quanto mais jovem).  
(D) Língua situada inferiormente ao plano oclusal.  
(E) A altura do forame mandibular muda de acordo com a idade e isso altera a inclinação da agulha.

**QUESTÃO 42**

Dentre os tipos específicos de anestesia infiltrativa listadas abaixo, qual a que deve ser evitada na odontopediatria?

- (A) Anestesia transpapilar.
- (B) Anestesia intrapapilar ou interpapilar.
- (C) Anestesia palatina.
- (D) Anestesia intrapulpar.
- (E) Anestesia intraligamentar.

**QUESTÃO 43**

O tratamento moderno da cárie dentária engloba a avaliação do risco de avanço da lesão, o entendimento do processo da doença pelo paciente e a implementação de medidas preventivas, juntamente com o tratamento restaurador, quando necessário. A respeito dos objetivos do tratamento restaurador, julgue as afirmativas abaixo e assinale a alternativa correta.

- I- Reparação ou limitação aos danos da cárie.
- II- Restauração da estética independente da função.
- III- Facilitar a manutenção da higiene oral.
- IV- Manter a vitalidade pulpar sempre que possível.
- V- Remoção completa da estrutura dental danificada.

- (A) Apenas as afirmativas I e IV são verdadeiras
- (B) Apenas as afirmativas II e IV são falsas
- (C) Apenas a afirmativa I é falsa
- (D) Apenas as afirmativas II e V são falsas
- (E) Apenas as afirmativas II, IV e V são verdadeiras

**QUESTÃO 44**

A má oclusão é a deformidade dento-facial que, na maioria das ocasiões, não provêm de um único processo patológico específico. Mas é uma variação clínica significativa do crescimento normal, resultante da interação de vários fatores durante o desenvolvimento, tais como a interação entre influências ambientais e congênitas.

Em relação às más oclusões, julgue os itens numerados e marque a alternativa correta.

I - A lesão primária, segundo a idade e a constituição, pode provocar distintas lesões secundárias.

II - Quanto menos tempo durar uma lesão primária, mais graves e em maior número serão as secundárias e maiores problemas serão resultantes deste processo de crescimento desarmonioso.

III - O diagnóstico precoce destas lesões, se acompanhado de tratamento adequado, favorece o rompimento do circuito patológico ou lesão em cadeia.

- (A) As afirmativas I e III estão corretas.
- (B) As afirmativas I, II e III estão corretas.
- (C) A afirmativa II e está correta.
- (D) As afirmativas II e III estão corretas.
- (E) As alternativas I, II e III estão incorretas.

**QUESTÃO 45**

Os traumatismos podem influenciar o estado geral e a estabilidade emocional da criança, com reflexos negativos no seu crescimento e desenvolvimento e prejuízos à qualidade de vida da criança e sua família.

Considerando os tipos de traumas tecidos moles classificados em contusão, abrasão e laceração.

Relacione as afirmativas abaixo aos respectivos tipos de trauma enumerados e assinale a alternativa correspondente.

1-Contusão

2-Abrasão

3-Laceração

( ) Escoriação ou remoção superficial de uma camada da pele ou mucosa provocada por raspagem tecidual.

( ) Ferimento causado por impacto com objeto rombo, sem ruptura dos tecidos, causando edema e hemorragia sob a pele ou mucosa.

( ) Corte no tecido com solução de continuidade, averiguar a profundidade da ferida.

( ) Quando suspeitar da presença de corpo estranho no lábio, radiografar, utilizando filme periapical colocado entre o lábio e o rebordo, com exposição de um quarto do tempo para a radiografia convencional.

( ) Para controlar o edema, pode-se utilizar: compressas de gelo nas primeiras 24 horas; laser de baixa intensidade (luz vermelha).

( ) O tratamento baseia-se na higienização do local com sabão neutro ou solução de clorexidina a 0,12%, removendo restos de asfalto, areia etc.

(A) 3 - 1 - 2 - 3 - 2 - 1

(B) 1 - 3 - 2 - 2 - 1 - 3

(C) 2 - 1 - 3 - 3 - 1 - 2

(D) 3 - 1 - 2 - 1 - 2 - 3

(E) 2 - 3 - 1 - 1 - 3 - 2

**QUESTÃO 46**

Relacione as afirmativas abaixo numeradas aos respectivos tipos de traumatismo em tecidos duros do dente e da polpa dentária e assinale a alternativa que corresponde à sequência correta.

1- Trinca de esmalte

2- Fratura coronária não complexa

3- Fratura coronária complexa

4- Fratura coronoradicular

5- Fratura radicular

6- Fratura alveolar

( ) Fratura de esmalte ou esmalte e dentina sem envolvimento do tecido pulpar.

( ) Frequentemente, o traço de fratura está localizado no terço médio ou apical da raiz.

( ) Fratura incompleta de esmalte sem a perda da estrutura dentária.

( ) Fratura envolvendo esmalte, dentina e expondo a polpa.

( ) A fratura inclui o osso alveolar e pode se estender ao osso adjacente; a mobilidade e o deslocamento do segmento ósseo é frequente, podendo haver interferência oclusal.

( ) Fratura envolvendo esmalte, dentina e cimento; pode ocorrer ou não exposição do tecido pulpar.

(A) 3 - 2 - 4 - 1 - 6 - 5

(B) 5 - 1 - 2 - 4 - 3 - 6

(C) 4 - 1 - 6 - 3 - 2 - 5

(D) 2 - 5 - 1 - 3 - 6 - 4

(E) 1 - 6 - 5 - 2 - 4 - 3

**QUESTÃO 47**

O tipo de trauma caracterizado pelo deslocamento parcial do dente em sentido axial, com mobilidade excessiva e extrusão do elemento dentário é chamado:

- (A) Concussão
- (B) Subluxação
- (C) Luxação lateral
- (D) Luxação extrusiva
- (E) Avulsão

**QUESTÃO 48**

A frenectomia lingual é indicada quando o freio lingual é curto ou inserido próximo ao ápice da língua. Quanto a execução deste procedimento, marque a alternativa que enumera a sequência correta desta técnica cirúrgica.

1. Sutura simples, se possível com fio reabsorvível 3.0.
2. Incisão do freio lingual com tesoura ou lâmina de bisturi 15, o mais próximo possível da base da língua.
3. Anestesia tópica e infiltrativa bilateral na região do freio lingual.
4. Antissepsia bucal.
5. Divulsão das fibras laterais ao freio com lâmina de bisturi ou tesoura.
6. Tracionar e imobilizar a língua.

- (A) 3 - 2 - 6 - 1 - 5 - 4
- (B) 4 - 1 - 6 - 2 - 3 - 5
- (C) 2 - 6 - 3 - 4 - 1 - 5
- (D) 1 - 5 - 4 - 3 - 2 - 6
- (E) 6 - 4 - 2 - 1 - 5 - 3

**QUESTÃO 49**

A abordagem para o planejamento protético em Odontopediatria precisa ser dinâmica, levando em conta o contínuo crescimento e desenvolvimento craniofacial da criança. Isso requer um acompanhamento regular para monitorar as diferentes mudanças que acontecem na cavidade bucal ao longo do tempo. A técnica de restauração utilizando coroas de aço inoxidável restabelece de forma satisfatória para os dentes posteriores a forma e função, porém, perde no quesito estética quando se trata dos dentes anteriores.

Marque a alternativa considerada uma desvantagem do uso dessas coroas em Odontopediatria.

- (A) Custo do material relativamente baixo.
- (B) Requer pouco tempo de tratamento com a criança na cadeira.
- (C) Os vários tamanhos facilitam a sua seleção, mantendo e recuperando o diâmetro mesiodistal dos dentes decíduos.
- (D) O ponto de contato é sempre eficiente. Por serem pré-fabricadas, sua anatomia sempre coincide com o dente a ser restaurado.
- (E) O aço inoxidável não mancha e resiste a todos os fluidos bucais, com excelente durabilidade.

**QUESTÃO 50**

O fenômeno de erupção foi classicamente dividido em três fases: pré-eruptiva, eruptiva e pós-eruptiva.

Em relação à fase eruptiva, marque a alternativa correta.

- (A) Inicia-se quando a coroa está formada e termina quando o dente chega ao plano oclusal.
- (B) Inicia-se com a diferenciação dos germes.
- (C) Inicia-se quando o dente entra em oclusão.
- (D) Termina com a formação completa da coroa.
- (E) Termina com sua perda ou remoção.

