

AVANÇASP



FUNDAÇÃO DE SAÚDE PÚBLICA DE SÃO
SEBASTIÃO

CONCURSO PÚBLICO
01/2024

CIRURGIÃO DENTISTA (PACIENTES PORTADORES DE NECESSIDADES ESPECIAIS)

Leia atentamente as instruções abaixo

1. PROVA E FOLHA DE RESPOSTAS

Além deste Caderno de Prova, contendo 50 (cinquenta) questões objetivas, você receberá do Fiscal de Sala:

- 01 (uma) Folha de Respostas destinada às respostas das questões objetivas. Confira se seus dados estão corretos.

2. TEMPO

- 03 (três) horas é o tempo disponível para realização da prova, já incluído o tempo para marcação da Folha de Respostas da prova objetiva;

- **01 (uma) hora** após o início da prova é possível, retirar-se da sala levando o caderno de prova;

3. INFORMAÇÕES GERAIS

- As questões objetivas têm 05 (cinco) alternativas de resposta (A, B, C, D, E) e somente **uma** delas está correta;

- Verifique se seu caderno está completo, sem repetição de questões ou falhas. Caso contrário, informe imediatamente o Fiscal da Sala, para que sejam tomadas as devidas providências;

- Confira seus dados pessoais na Folha de Respostas, especialmente nome, número de inscrição e documento de identidade e leia atentamente as instruções para preenchimento;

- O preenchimento das respostas da prova objetiva é de sua responsabilidade e não será permitida a troca de Folha de Respostas em caso de erro de marcação pelo candidato;

- Marque, na folha de respostas, com caneta de tinta azul ou preta, a letra correspondente à alternativa que você escolheu.

- Reserve tempo suficiente para o preenchimento de suas respostas. Para fins de avaliação, serão levadas em consideração apenas as marcações realizadas na Folha de Respostas da prova objetiva, não sendo permitido anotar informações relativas às respostas em qualquer outro meio que não seja o caderno de prova;

- Ao se retirar, entregue a Folha de Respostas preenchida e assinada ao Fiscal de Sala.

SERÁ ELIMINADO do presente certame o candidato que:

- a) for surpreendido, durante as provas, em qualquer tipo de comunicação com outro candidato;

- b) portar ou usar, qualquer tipo de aparelho eletrônico (calculadoras, bips/pagers, câmeras fotográficas, filmadoras, telefones celulares, smartphones, tablets, relógios, walkmans, MP3 players, fones de ouvido, agendas eletrônicas, notebooks, palmtops ou qualquer outro tipo de computador portátil, receptores ou gravadores) seja na sala de prova, sanitários, pátios ou qualquer outra dependência do local de prova;

- c) se ausentar da sala em que se realizam as provas levando consigo o Caderno de Questões e/ou a Folha de Respostas;

- d) se recusar a entregar a Folha de Respostas, quando terminar o tempo estabelecido;

- e) não assinar a Lista de Presença e/ou a Folha de Respostas.

CADERNO DE QUESTÕES

PROVA OBJETIVA

LÍNGUA PORTUGUESA
TEXTO

Leia o texto para responder às questões de 1 a 6.

Como funciona o “manto da invisibilidade” desenvolvido por chineses

Batizado de Chimera, projeto experimental foi inspirado em características do camaleão, da rã-de-vidro e do dragão-barbudo; detalhes foram publicados em revista científica

Acadêmicos das universidades de Tsinghua e de Jilin, ambas na China, têm feito pesquisas com o objetivo de desenvolver um “manto da invisibilidade”. Em artigo publicado no último dia 29 de janeiro na revista *Proceedings of the National Academy of Sciences* (PNAS), a equipe compartilha o andamento do projeto. “Nosso trabalho tira as tecnologias de camuflagem de um cenário restrito e as leva para terrenos em constante mudança”, afirmam.

Denominado Chimera, o “manto da invisibilidade” é feito de metamateriais, ou seja, materiais sintéticos capazes de manipular ondas eletromagnéticas e ficarem imperceptíveis a radares, conforme explica o South China Morning Post. E o nome não foi escolhido à toa: aspectos fundamentais do projeto estão associados a três animais diferentes — a quimera, por sua vez, é uma figura mitológica grega cujo corpo consiste em uma mistura de animais.

O trabalho tem como base características de répteis de sangue frio. Do camaleão, a habilidade de mudar de cor; da rã-de-vidro, a capacidade de tornar parte do corpo transparente; e do lagarto dragão-barbudo, o poder de regular a temperatura corporal. A ideia é construir uma “metassuperfície” que seja indetectável a luz visível, micro-ondas e raios infravermelhos.

Segundo o artigo disponível na PNAS, a Chimera demonstrou capacidade de se adaptar a diferentes paisagens (incluindo superfícies aquáticas, praias, desertos e solos congelados) devido à propriedade de reflexão de micro-ondas. E, utilizando plástico PET e vidro de quartzo, os pesquisadores também

conseguiram que ela ficasse transparente, do ponto de vista óptico, como a rã-de-vidro.

Além disso, para evitar que o calor gerado pela eletricidade da Chimera fosse captado por detectores de infravermelho, os pesquisadores recorreram aos conhecimentos sobre o dragão-barbudo, que controla a temperatura corporal mudando a cor das suas costas. Com uma tecnologia mecânica baseada nesse fato, foi possível diminuir a diferença térmica da Chimera.

Apesar de ainda ser uma tecnologia experimental, os pesquisadores apontam possíveis aplicações. Por exemplo, no âmbito militar, a Chimera poderia esconder objetos ou pessoas, sendo assim uma ferramenta estratégica. Já no âmbito da preservação ambiental, o “manto da invisibilidade” poderia contribuir para a observação não invasiva de animais em seus habitats.

Revista Galileu. Adaptado. Disponível em <<https://revistagalileu.globo.com/tecnologia/noticia/2024/02/como-funciona-o-manto-da-invisibilidade-desenvolvido-por-chineses.ghtml>>

QUESTÃO 01

De acordo com o texto, é correto afirmar que:

- (A) A tecnologia Chimera utiliza peles de animais para produzir um material com efeitos ópticos de camuflagem.
- (B) A tecnologia Chimera, até o momento, é aplicada no âmbito militar, para camuflagem de pessoas e objetos, e no âmbito ambiental.
- (C) O nome da tecnologia foi baseado em uma criatura mitológica capaz de ficar invisível.
- (D) O material da Chimera reproduz a característica do camaleão de ser indetectável a luz visível, micro-ondas e raios infravermelhos.
- (E) A semelhança do material da Chimera com a pele da rã-de-vidro está associada à sua detectabilidade à luz visível.

QUESTÃO 02

Considere o excerto: “Denominado Chimera, o ‘manto da invisibilidade’ é feito de metamateriais, ou seja, materiais sintéticos capazes de manipular ondas eletromagnéticas e ficarem imperceptíveis a radares, conforme explica o South China Morning Post.” A expressão “ou seja”, que ocorre no excerto apresentado, é empregada para introduzir uma:

- (A) adição.
- (B) oposição.
- (C) paráfrase.
- (D) conclusão.
- (E) alternância.

QUESTÃO 03

Considere o excerto: “Apesar de ainda ser uma tecnologia experimental, os pesquisadores apontam possíveis aplicações.” A locução “*apesar de*”, de valor concessivo, poderia ser substituída pela expressão de sentido correspondente:

- (A) já que.
- (B) caso.
- (C) ademais.
- (D) não obstante.
- (E) contudo.

QUESTÃO 04

O emprego do hífen na palavra “micro-ondas”, que ocorre no texto, se justifica, pois:

- (A) usa-se hífen em qualquer palavra que suceda ao prefixo micro-.
- (B) usa-se hífen diante de qualquer palavra que se inicia por vogal.
- (C) usa-se hífen diante de palavra que se inicia com a mesma vogal com que se encerra a palavra precedente.
- (D) usa-se hífen em qualquer palavra composta que não apresenta elemento de ligação.
- (E) usa-se hífen geralmente diante da palavra “ondas”.

QUESTÃO 05

Considere o excerto: “Acadêmicos das universidades de Tsinghua e de Jilin, ambas na China, têm feito pesquisas com o objetivo de desenvolver um ‘manto da invisibilidade’.” Nesse contexto, a expressão “ambas na China” se apresenta entre vírgulas, pois:

- (A) é um termo coordenado da oração.
- (B) é um aposto.
- (C) é um vocativo.
- (D) é um adjunto adverbial.
- (E) é uma oração adjetiva restritiva.

QUESTÃO 06

Analise as palavras a seguir, que ocorrem no texto. Aquela que indica um processo de composição é:

- (A) eletromagnéticas.
- (B) metassuperfície.
- (C) infravermelho.
- (D) preservação.
- (E) invisibilidade.

QUESTÃO 07

Considere a sentença: Conforme o tempo passa, a Terra está ficando cada vez mais quente. Nesse contexto, o advérbio “mais” exprime:

- (A) modo.
- (B) tempo.
- (C) afirmação.
- (D) intensidade.
- (E) restrição.

QUESTÃO 08

Considere as seguintes sentenças:

- I. A resposta à carta chegou rápido.
 - II. Ele correu rápido para escapar da chuva.
 - III. O rápido cortejo demonstrou seu interesse.
- Nas sentenças dadas, a palavra “rápido” ocorre como adjetivo apenas em:

- (A) I.
- (B) II.
- (C) III.
- (D) I e II.
- (E) I e III.

QUESTÃO 09

Assinale a alternativa em que todas as palavras dadas são oxítonas.

- (A) armazém; funil; bambu.
- (B) mandíbula; áspero; eclético.
- (C) bordado; estante; espelho.
- (D) vulnerável; espiritual; cantina.
- (E) interoperabilidade; espectro; amável.

QUESTÃO 10

Assinale a alternativa em que a palavra apresentada está incorreta quanto ao emprego do hífen.

- (A) olho-de-sogra.
- (B) cobra-d'água.
- (C) anglo-português.
- (D) porta-bandeira.
- (E) anti-herpético.

**MATEMÁTICA E RACIOCÍNIO
LÓGICO
QUESTÃO 11**

Um professor preparou uma prova para uma turma de 30 alunos. No dia da prova, compareceram apenas 80% da turma. Dentre os que fizeram a prova, $\frac{3}{4}$ obtiveram nota maior ou igual a 7. Aqueles que obtiveram nota inferior a 7 e os que faltaram a prova reprovaram de ano. Qual a quantidade de alunos que reprovaram de ano?

- (A) 11.
- (B) 12.
- (C) 13.
- (D) 14.
- (E) 15.

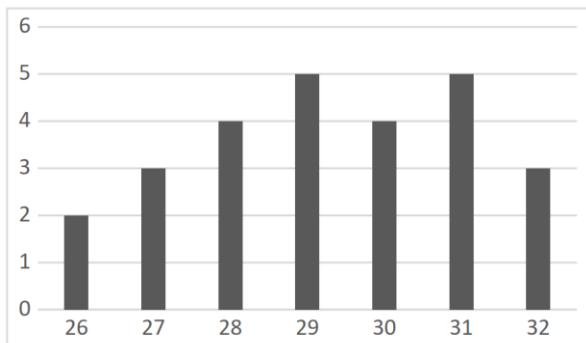
QUESTÃO 12

Miguel trabalha em uma loja x horas por dia ganhando R\$ 9,00 pela hora de trabalho. Além disso, ele também trabalha y horas-extras no fim do dia de maneira autônoma a um preço de aproximadamente R\$ 7,00 a hora. Sabendo que Miguel trabalha 12 horas por dia no total e que ganha R\$ 100,00 no total, podemos afirmar que o produto xy vale?

- (A) 27.
- (B) 28.
- (C) 29.
- (D) 30.
- (E) 32.

QUESTÃO 13

Durante uma pesquisa, foram registradas as idades das pessoas que trabalham em um departamento de uma empresa. O resultado é mostrado no gráfico abaixo. No eixo horizontal é mostrado a idade das pessoas e no eixo vertical é mostrado a quantidade de pessoas com aquela idade.



A idade média das pessoas que trabalham nesse departamento é mais próxima de qual número inteiro?

- (A) 26.
- (B) 27.
- (C) 31.
- (D) 29.
- (E) 30.

QUESTÃO 14

Considere a seguinte sequência numérica:

21,26,31,36,41 ...

Observando o padrão da sequência podemos afirmar que o décimo termo dessa sequência é:

- (A) 63.
- (B) 66.
- (C) 67.
- (D) 68.
- (E) 69.

QUESTÃO 15

Para combater o mosquito da dengue em um bairro, os agentes de saúde devem colocar 1 pastilha de uma certa substância em cada 300 litros de água nas caixas d'água dos moradores. Na casa de um dos moradores, um agente de saúde verificou que a área da base da caixa d'água é 6 m^2 , a altura do nível da água é 90 cm e que a caixa tem um formato de um prisma retangular. Quantas pastilhas o agente de saúde deve pôr nessa caixa d'água?

- (A) 18.
- (B) 19.
- (C) 20.
- (D) 21.
- (E) 22.

QUESTÃO 16

Considere que em um jogo há três personagens principais: Alice, Bob e Carol. Cada personagem pode escolher somente ou um gato, ou um cão ou um pássaro. Ademais, cada personagem pode estar associado a apenas uma das cores violeta, azul ou vermelho. Considere verdadeira a seguinte proposição:

“Alice escolheu um gato e não está associada a cor violeta.”

Portanto, é necessariamente verdade que:

- (A) Bob não escolheu um gato e está associado a cor azul.
- (B) Bob escolheu um pássaro e não está associado a cor azul.
- (C) Carol não escolheu um gato e está associada ou a cor violeta ou a cor vermelha.
- (D) Alice não escolheu um pássaro e está associada ou a cor azul ou a cor vermelha.
- (E) Se Bob está associado a cor violeta, então Alice está associada a cor vermelha.

QUESTÃO 17

Maria emprestou R\$ 1200,00 a João a uma taxa de 12% ao ano em regime de juros de simples. João se comprometeu a pagar o total da dívida com parcelas mensais, iguais, durante 2 anos. Além disso, ambos concordaram que havendo atraso em algum mês, João deveria pagar um acréscimo de 5% do valor da mensalidade para cada dia atrasado. Em determinado mês, João atrasa 4 dias no pagamento da mensalidade. Qual deverá ser o valor da mensalidade mais o acréscimo devido ao atraso?

- (A) R\$ 67,10.
- (B) R\$ 69,20.
- (C) R\$ 63,10.
- (D) R\$ 74,40.
- (E) R\$ 75,50.

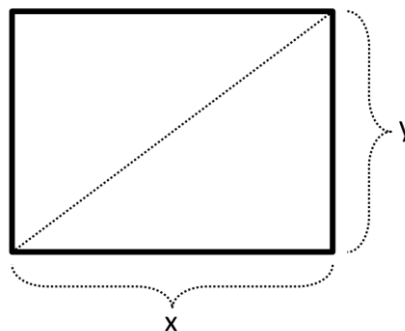
QUESTÃO 18

No mês atual, Emanuel pagou o valor mínimo possível de sua fatura de cartão de crédito. Este valor era R\$ 400,00, sendo que o valor total da fatura era R\$ 2000,00. Desse modo, a instituição financeira de seu cartão lançou para a fatura do mês seguinte a diferença entre o valor total e o valor mínimo pago, acrescido de 15% de multa sobre esse resultado. Qual foi esse valor lançado para a fatura do mês seguinte de Emanuel?

- (A) R\$ 1840,00.
- (B) R\$ 1850,00.
- (C) R\$ 1880,00.
- (D) R\$ 1885,00.
- (E) R\$ 1890,00.

QUESTÃO 19

O tamanho da tela de um televisor é dado pelo comprimento da diagonal da tela em polegadas. Por exemplo, se uma TV possui uma tela de 32 polegadas quer dizer que a distância do canto inferior esquerdo (ou direito) até o canto superior direito (ou esquerdo) mede 32 polegadas. Na figura abaixo, temos uma TV que possui uma tela de 50 polegadas.



Considere que a TV tem o formato de retângulo e que a distância y mede 30 polegadas. Podemos afirmar que a distância x mede

- (A) 34 polegadas.
- (B) 36 polegadas.
- (C) 38 polegadas.
- (D) 40 polegadas.
- (E) 42 polegadas.

QUESTÃO 20

O centro de massa de um sistema de partículas é a média aritmética ponderada das posições das partículas com os pesos sendo a massa de cada partícula. Veja a tabela abaixo.

	Posição (m)	Massa (kg)
Partícula 1	0	2
Partícula 2	4	3
Partícula 3	1	1
Partícula 4	3	4

Qual é o centro de massa desse sistema de partículas?

- (A) 1,5 m
- (B) 2,0 m
- (C) 2,5 m.
- (D) 3,0 m
- (E) 3,5 m

NOÇÕES DE INFORMÁTICA**QUESTÃO 21**

Utilizando o Microsoft Windows 7 é possível armazenar seus documentos em locais específicos e com nomes definidos pelos usuários, criando para isso novas:

- (A) Áreas de Trabalho.
- (B) Páginas na internet.
- (C) Browsers.
- (D) Pastas.
- (E) Central de informações.

QUESTÃO 22

Estando na área de trabalho do Microsoft Windows 7, para abrir o menu “Iniciar”, basta acionar qual dos comandos a seguir em seu teclado:

- (A) CTRL + I
- (B) Tecla logotipo Windows.
- (C) F5
- (D) F6
- (E) ESC

QUESTÃO 23

É um dos aplicativos que pode ser utilizado no Microsoft Windows 7, desenvolvido para limpar e otimizar o sistema:

- (A) Firefox.
- (B) Winzip.
- (C) Winrar.
- (D) Adobe.
- (E) CCleaner.

QUESTÃO 24

No Microsoft Windows 7, para acessar de forma rápida os programas que são utilizados com maior frequência, é possível fixar seu ícone na:

- (A) Barra de tarefas.
- (B) Área de processamento.
- (C) Área de transferência.
- (D) FTP.
- (E) Área de configurações.

QUESTÃO 25

Analisar as afirmações a seguir sobre o programa Microsoft Word 2016.

I. Acessando a guia "Layout" podemos definir configurações características ao formato da página, como tamanho, orientação e recuo.

II. A guia "Revisão" reúne ferramentas úteis para realização de revisão de conteúdo do texto, como ortografia.

III. A guia "Correspondência" apresenta a opção de "Estilos", utilizada para modificar a aparência do texto.

Está(ão) Correto(s).

- (A) Somente o item I.
- (B) Somente o item II.
- (C) Somente o item III.
- (D) Somente os itens I e II.
- (E) Todos os itens.

CONHECIMENTOS ESPECÍFICOS**QUESTÃO 26**

Segundo a American Association on Intellectual and Developmental Disabilities (2010), a Deficiência Intelectual (DI) é caracterizada por "limitações significativas no funcionamento intelectual e no comportamento adaptativo, como expresso nas habilidades práticas, sociais e conceituais, originando-se antes dos 18 anos".

A DI resulta quase sempre de alterações na estrutura cerebral, que podem ser provocadas por diversos fatores. Em relação a estas alterações é correto afirmar que:

- (A) Não podem ser provocadas por fatores metabólicos.
- (B) Podem ocorrer antes, durante ou após o nascimento.
- (C) A desnutrição materna é um fator de origem genética pós natal.
- (D) Fatores infecciosos ou traumáticos não estão associados a alterações na estrutura cerebral.
- (E) Sempre ocorrem antes do nascimento por fatores genéticos.

QUESTÃO 27

As alterações bucais em pessoas com Deficiência Intelectual (DI) variam de acordo com o comprometimento neuropsicomotor e estão relacionadas à conscientização e à conduta da própria pessoa com deficiência ou dos cuidadores ou responsáveis para com a higiene bucal.

Marque a alternativa que corresponde as doenças mais frequentes nesses indivíduos.

- (A) Máloclusões e Fluorose.
- (B) Cárie dentária e maloclusões.
- (C) Periodontopatias e maloclusões.
- (D) Gengivite e fluorose.
- (E) Cárie dentária, gengivite e periodontopatias.

QUESTÃO 28

O manejo do comportamento para atendimento em consultório está indicado para pacientes que se sentem desconfortáveis e se comportam de forma agitada durante o atendimento odontológico, recusando/relutando em aceitar o tratamento ou ainda, colaboram com o atendimento, no entanto, sentem medo e insegurança.

Existem inúmeras técnicas de intervenção comportamental que auxiliam o atendimento odontológico nessa situação e são indicadas para todos os pacientes, de acordo com suas peculiaridades.

Marque a alternativa que NÃO representa uma técnica de intervenção para estes casos.

- (A) Dessensibilização.
- (B) Distração.
- (C) Estabilização protetora.
- (D) Dizer-mostrar-fazer.
- (E) Controle de voz.

QUESTÃO 29

A Odontologia para Pacientes com Necessidades Especiais (OPNE) é uma especialidade que tem como pilares a empatia, o acolhimento, o compromisso para com o outro e a evidência científica.

Marque a alternativa que NÃO corresponde a uma competência do especialista em OPNE são:

- (A) Prestar atenção odontológica aos pacientes com distúrbios psíquicos, comportamentais e emocionais.
- (B) Prestar atenção odontológica aos pacientes que apresentam condições físicas ou sistêmicas, incapacitantes temporárias ou definitivas no nível ambulatorial, hospitalar ou domiciliar.
- (C) Aprofundar estudos e prestar atenção aos pacientes que apresentam problemas especiais de saúde com repercussão na boca e estruturas anexas, bem como das doenças bucais que possam ter repercussões sistêmicas.
- (D) Inter-relacionamento e participação da equipe multidisciplinar em instituições de saúde, de ensino e de pesquisas.
- (E) Diagnóstico, prevenção, interceptação e prognóstico das maloclusões e disfunções neuro-musculares.

QUESTÃO 30

De acordo com a Convenção Sobre os Direitos das Pessoas com Deficiência, em seu Artigo 1º, e com a Lei Brasileira de Inclusão da Pessoa com Deficiência, em seu Artigo 2º, define:

“Pessoas com deficiência são aquelas que têm _____ de longo prazo de natureza física, mental, intelectual ou sensorial, os quais, em interação com diversas barreiras, podem _____ sua participação plena e efetiva na sociedade em _____ de condições com as demais pessoas.”

Marque a alternativa que preenche corretamente as lacunas no texto.

- (A) impedimentos, obstruir, igualdades.
- (B) limitações, comprometer, igualdades.
- (C) impedimentos, comprometer, desarmonia.
- (D) limitações, obstruir, desarmonia.
- (E) limitações, interromper, igualdades.

QUESTÃO 31

A evolução da cárie dentária e da doença periodontal em pacientes com Deficiência Intelectual (DI) depende de diversos fatores, dentre os quais NÃO inclui:

- (A) Idade e nível da deficiência.
- (B) Comprometimento e neuropsicomotor, qualidade da higienização bucal.
- (C) Dificuldade de assimilar as técnicas e falta de concentração no momento da escovação.
- (D) Meio ambiente e cultural em que estão inseridos.
- (E) Falta de colaboração e pouca destreza manual.

QUESTÃO 32

A atenção aos pacientes portadores de demência, as condutas em odontologia deverão ser pautadas de acordo com as fases de progressão da doença (fase inicial, moderada e avançada) e adequadas às necessidades individuais de cada usuário. Em relação a fase moderada da demência é correto afirmar que:

- (A) O usuário ainda apresenta certo controle sobre si e de seu comportamento.
- (B) Momento mais adequado para a realização do tratamento odontológico em consultório. Orientação e treinamento devem ser executados nessa fase.
- (C) Dependência dos cuidadores ou responsáveis familiares nas suas atividades diárias, incluindo a realização de saúde bucal.
- (D) Mínimas modificações de técnica, manejo e adaptação profissional.
- (E) Pode ocorrer desnutrição grave, rigidez muscular, disfagia tanto de alimentos líquidos quanto sólidos.

QUESTÃO 33

Embora, tradicionalmente, a Doença de Parkinson tenha sido diagnosticada como um distúrbio motor, hoje é reconhecida como uma desordem complexa que inclui diversas características clínicas, como manifestações neuropsiquiátricas, perda cognitiva e demência, psicoses e alucinações, depressão, ansiedade, apatia, distúrbios do sono, fadiga, além de disfunção autonômica, dor, distúrbios sensoriais, alterações dermatológicas e rinorreia.

Marque a alternativa que corresponde a sinais não motores associados à Doença de Parkinson.

- (A) Tremores no estado de repouso.
- (B) Acinesia.
- (C) Distúrbios do sono.
- (D) Micrografia
- (E) Instabilidade postural.

QUESTÃO 34

O uso da toxina botulínica, em casos específicos, tem apresentado bons resultados na prevenção de deformidades secundárias à espasticidade, modificando a qualidade de vida das crianças com paralisia cerebral. Existem diversos tipos de toxina botulínica, sendo a do tipo A a mais conhecida e utilizada para fins terapêuticos. A dose é calculada de acordo com o peso da criança e o tamanho do músculo em que a toxina botulínica será aplicada. A eficácia pode ser observada entre:

- (A) 48 e 72 horas e o efeito desejado se mantém por dois a quatro meses.
- (B) 5 a 10 dias e o efeito desejado se mantém por seis a oito meses.
- (C) 15 a 20 dias e o efeito desejado se mantém por dois a quatro meses.
- (D) 24 a 48 horas e o efeito se mantém por dez a vinte semanas.
- (E) 15 a 20 dias e o efeito se mantém por seis a oito meses.

QUESTÃO 35

São indicações de atendimento sob anestesia geral EXCETO:

- (A) Pacientes com comportamento não colaborador.
- (B) Pacientes com necessidades bucais acumuladas.
- (C) Pacientes com condições sistêmicas que requerem o controle de estresse para evitar crises, como a anemia falciforme e cardiopatias.
- (D) Pacientes com deficiências intelectual e/ou sensorial severas.
- (E) Pacientes com condições sistêmicas crônicas.

QUESTÃO 36

Os Cimentos de Ionômero de Vidro – CIV, têm na Odontopediatria sua maior indicação como material restaurador.

Em relação a este material marque a alternativa que representa vantagens deste material restaurador.

- (A) Biocompatibilidade.
- (B) Adesão química aos tecidos dentários
- (C) Liberação e incorporação de fluoretos
- (D) Possibilidade de restauração sob isolamento relativo.
- (E) Passam pelos fenômenos de sinérese/embebição.

QUESTÃO 37

No período de desenvolvimento do esmalte, de acordo com a sua função e a sucessão de fases pelas quais passam os ameloblastos, o processo de amelogênese é dividido em diferentes fases. Marque a alternativa que se caracteriza segundo a descrição abaixo.

Nessa fase, ocorre uma parte inicial da mineralização. Os ameloblastos agora são células sintetizadoras e secretoras de proteínas. Essas células passam a secretar a matriz do esmalte que é formada basicamente por proteínas não colágenas.

- (A) Fase morfogenética.
- (B) Fase de diferenciação.
- (C) Fase de proteção.
- (D) Fase secretora.
- (E) Fase de maturação.

QUESTÃO 38

Analise as alternativas e marque a que NÃO representa um dos indicadores de saúde bucal do Pacto da Atenção Básica 2006:

- (A) Cobertura de primeira consulta odontológica programática.
- (B) Número de encaminhamentos para os Centros de Especialidades.
- (C) Média de procedimentos odontológicos básicos individuais.
- (D) Proporção de procedimentos odontológicos especializados em relação às ações odontológicas individuais.
- (E) Cobertura da ação coletiva escovação dental supervisionada.

QUESTÃO 39

De acordo com a Portaria nº 648/GM, de 28 de março de 2006, são as competências específicas dos técnicos em higiene dental junto as equipes de Saúde Bucal que atuam na atenção básica por meio da Estratégia Saúde da Família:

- (A) Realizar ações de promoção e prevenção em saúde bucal para as famílias, grupos e indivíduos, mediante planejamento local e protocolos de atenção à saúde.
- (B) Coordenar e realizar a manutenção e a conservação dos equipamentos odontológicos
- (C) Coordenar e participar de ações coletivas voltadas à promoção da saúde e à prevenção de doenças bucais.
- (D) Preparar e organizar instrumental e materiais necessários.
- (E) Encaminhar e orientar usuários, quando necessário, a outros níveis de assistência, mantendo sua responsabilização pelo acompanhamento do usuário e o segmento do tratamento.

QUESTÃO 40

As ações e serviços públicos de saúde integram uma rede regionalizada e hierarquizada e constituem um sistema único organizado de acordo com diretrizes. Marque a alternativa que corresponde a uma diretriz de organização.

- (A) Regionalização com direção única em cada esfera de governo.
- (B) Descentralização, independente da direção em cada esfera de governo.
- (C) Participação das Comissões Intergestores tripartite.
- (D) Atendimento integral, com prioridade para as atividades preventivas, sem prejuízo dos serviços assistenciais.
- (E) Atendimento humanizado, com prioridade para as atividades preventivas e reabilitadoras.

QUESTÃO 41

A anestesia infiltrativa, também chamada periférica ou terminal, consiste no depósito da solução anestésica em local definido, objetivando alcançar um ramo nervoso, promovendo o bloqueio da condução nervosa no local desejado. Marque a alternativa que representa uma indicação para essa técnica anestésica.

- (A) Está indicada tanto para dentes decíduos como permanentes, para anestésias todos os dentes superiores ou os dentes anteriores inferiores.
- (B) Para intervenções em todos os dentes inferiores decíduos e permanentes, bem como para intervenções no tecido ósseo e mucoso da mandíbula e do lábio inferior
- (C) Sempre que for necessário anestésias molares decíduos inferiores, mesmo que o primeiro molar permanente ainda não tenha irrompido.
- (D) Sempre que houver necessidade de se anestésias por lingual ou palatal, bem como para a colocação do grampo de isolamento absoluto ou matriz de aço ou mesmo em exodontias.
- (E) Remoção de dentes decíduos com raízes totalmente reabsorvidas, retidos apenas pela fibromucosa.

QUESTÃO 42

No paciente com traumatismo de face, o objetivo das radiografias é confirmar a suspeita do diagnóstico clínico, obtendo-se informações que podem não estar claras no exame clínico, e determinar com maior precisão a extensão da lesão.

São técnicas para avaliação de lesões em mandíbula as seguintes tomadas radiográficas, EXCETO:

- (A) Radiografia panorâmica
- (B) Incidência de Towne de boca aberta
- (C) Incidência posteroanterior
- (D) Incidências laterais oblíquas
- (E) Periapicais

QUESTÃO 43

Gengivoestomatite herpética aguda, também conhecida como gengivoestomatite herpética primária, trata-se de uma das formas de resposta do hospedeiro diante da primoinfecção causada pelo *herpesvirus hominis*.

A respeito desta patologia marque a alternativa incorreta:

- (A) A infecção primária geralmente acontece na primeira infância, ao redor dos 2 ou 3 anos, pela ingestão de gotículas de saliva contaminada ou pelo eventual contato com as secreções das lesões de pessoas que apresentam clinicamente a doença.
- (B) Na maioria das vezes (99%), ocorre a formação de anticorpos neutralizantes e ainda assim a doença se manifesta.
- (C) Após o contágio, ocorre a ativação do sistema imune do paciente e, dependendo dessa competência, haverá ou não a expressão clínica da doença.
- (D) Após um período de incubação o quadro clínico inicia-se com ocorrência de febre, mal-estar geral, dores articulares, irritabilidade, dor ao deglutir e linfadenopatia regional, que perdura cerca de 48 h.
- (E) O quadro local tem início por inflamação gengival, com edema, eritema e dor que precede a formação de vesículas.

QUESTÃO 44

Desde quando surgiu o conceito de Atenção Primária em Saúde (APS), na Declaração de Alma-Ata, ele tem sofrido diversas interpretações. No Brasil, o Ministério da Saúde tem denominado Atenção Primária como Atenção Básica, definindo-a como:

(A) Conjunto de ações, situadas no terceiro nível de atenção dos sistemas de saúde, voltadas para a promoção da saúde, a prevenção de agravos, o diagnóstico, o tratamento, a reabilitação e a manutenção da saúde.

(B) Conjunto de ações no âmbito coletivo, situadas no primeiro nível de atenção dos sistemas de saúde, voltadas para o diagnóstico, o tratamento, a reabilitação e a manutenção da saúde.

(C) Conjunto de ações, individual ou coletivo, situadas no primeiro nível de atenção dos sistemas de saúde, voltadas para a promoção da saúde, a prevenção de agravos, o diagnóstico, o tratamento, a reabilitação e a manutenção da saúde.

(D) Conjunto de ações, individual ou coletivo, situadas no segundo nível de atenção dos sistemas de saúde, voltadas para o diagnóstico, o tratamento, a reabilitação e a manutenção da saúde.

(E) conjunto de ações individuais, situadas no primeiro nível de atenção dos sistemas de saúde, voltadas para a promoção da saúde, a prevenção de agravos, o diagnóstico, o tratamento, a reabilitação e a manutenção da saúde.

QUESTÃO 45

Marque a alternativa que representa uma situação de emergência em odontologia.

(A) Pulpite.

(B) Alveolite pós-operatória.

(C) Remoção de suturas.

(D) Sangramentos não controlados.

(E) Fratura de dente, resultando em dor ou causando trauma do tecido mole bucal.

QUESTÃO 46

A dureza da dentina, considerada um pouco maior que a do osso, é decorrente de seu maior conteúdo mineral na forma de hidroxiapatita. Marque a alternativa que representa corretamente a composição da dentina.

(A) 70% mineral; 12% água; 18% matriz orgânica.

(B) 97% mineral; 2% água; 1% matriz orgânica.

(C) 87% mineral; 1% água; 12% matriz orgânica.

(D) 87% mineral; 12% água; 1% matriz orgânica.

(E) 70% mineral; 18% água; 12% matriz orgânica.

QUESTÃO 47

As normas de regulamentação da posição do trabalho do dentista, também conhecida como ergonomia, auxiliam na criação de um ambiente de trabalho mais seguro.

Marque a alternativa que NÃO representa um risco ergonômico.

(A) Ausência do profissional auxiliar.

(B) Ritmo excessivo.

(C) Atos repetitivos.

(D) Falta de capacitação do pessoal auxiliar.

(E) Improvisações na instalação da rede hidráulica e elétrica.

QUESTÃO 48

Para efeito do Decreto 7.508/2011, considera-se como Região de Saúde:

(A) Rede regionalizada e hierarquizada, com definição de responsabilidades, indicadores e metas de saúde, critérios de avaliação de desempenho, recursos financeiros que serão disponibilizados, forma de controle e fiscalização de sua execução e demais elementos necessários à implementação integrada das ações e serviços de saúde.

(B) Espaço geográfico contínuo constituído por agrupamentos de Municípios limítrofes, delimitado a partir de identidades culturais, econômicas e sociais e de redes de comunicação e infraestrutura de transportes compartilhados, com a finalidade de integrar a organização, o planejamento e a execução de ações e serviços de saúde.

(C) Descrição geográfica da distribuição de recursos humanos e financeiros pela iniciativa privada, considerando-se a capacidade instalada existente e o desempenho aferido a partir dos indicadores de saúde do sistema.

(D) Descrição geográfica da distribuição de recursos humanos e de ações e serviços de saúde ofertados pelo SUS e pela iniciativa privada, considerando-se a capacidade instalada existente, os investimentos e o desempenho aferido a partir dos indicadores de saúde do sistema.

(E) Instâncias de pactuação consensual entre os entes federativos para definição das regras da gestão compartilhada do SUS.

QUESTÃO 49

A cavidade bucal primitiva é revestida por um epitélio delgado, recobrendo um tecido que está sendo invadido por células ectodérmicas das cristas neurais. Esse tecido de origem ectodérmica nas regiões do futuro crânio e da face faz o papel de mesênquima. Marque a alternativa que denomina corretamente este tecido:

- (A) Banda epitelial primária.
- (B) Ectoderma.
- (C) Mesênquima.
- (D) Ectomesênquima.
- (E) Lâmina dentária.

QUESTÃO 50

Associe a Lesão numerada à sua respectiva descrição e marque a alternativa que indica a sequência correta.

1. Grânulos de Fordyce
2. Líquen plano reticular
3. Leucoplasia
4. Queilite actínica
5. Candidíase pseudomembranosa

() Múltiplas pápulas amareladas /esbranquiçadas, irregulares e frequentes em mucosas labiais e jugais.

() Mais frequente em homens de 50-70 anos, placa ou mancha branca normalmente associada ao tabaco

() Placas brancas destacáveis a raspagem

() Idosos de pele clara apresentando lábio inferior com descamação, fino, atrófico com manchas brancas por vezes entremeados com áreas vermelhas e associado à exposição solar.

() Mais frequente em mulheres acima dos 30 anos, estrias brancas não destacáveis, bem delimitada, múltiplas, simétricas e frequente em mucosa jugal bilateral, gengiva e língua.

- (A) 1 – 3 – 5 – 4 – 2.
- (B) 1 – 2 – 5 – 3 – 4.
- (C) 3 – 2 – 1 – 4 – 5.
- (D) 3 – 1 – 4 – 5 – 2.
- (E) 5 – 1 – 2 – 4 – 3.

