

AVANÇASP



FUNDAÇÃO DE SAÚDE PÚBLICA DE SÃO  
SEBASTIÃO

CONCURSO PÚBLICO  
01/2024

# CIRURGIÃO DENTISTA (PERIODONTISTA)

## Leia atentamente as instruções abaixo

### 1. PROVA E FOLHA DE RESPOSTAS

Além deste Caderno de Prova, contendo 50 (cinquenta) questões objetivas, você receberá do Fiscal de Sala:

- 01 (uma) Folha de Respostas destinada às respostas das questões objetivas. Confira se seus dados estão corretos.

### 2. TEMPO

- 03 (três) horas é o tempo disponível para realização da prova, já incluído o tempo para marcação da Folha de Respostas da prova objetiva;

- **01 (uma) hora** após o início da prova é possível, retirar-se da sala levando o caderno de prova;

### 3. INFORMAÇÕES GERAIS

- As questões objetivas têm 05 (cinco) alternativas de resposta (A, B, C, D, E) e somente **uma** delas está correta;

- Verifique se seu caderno está completo, sem repetição de questões ou falhas. Caso contrário, informe imediatamente o Fiscal da Sala, para que sejam tomadas as devidas providências;

- Confira seus dados pessoais na Folha de Respostas, especialmente nome, número de inscrição e documento de identidade e leia atentamente as instruções para preenchimento;

- O preenchimento das respostas da prova objetiva é de sua responsabilidade e não será permitida a troca de Folha de Respostas em caso de erro de marcação pelo candidato;

- Marque, na folha de respostas, com caneta de tinta azul ou preta, a letra correspondente à alternativa que você escolheu.

- Reserve tempo suficiente para o preenchimento de suas respostas. Para fins de avaliação, serão levadas em consideração apenas as marcações realizadas na Folha de Respostas da prova objetiva, não sendo permitido anotar informações relativas às respostas em qualquer outro meio que não seja o caderno de prova;

- Ao se retirar, entregue a Folha de Respostas preenchida e assinada ao Fiscal de Sala.

#### SERÁ ELIMINADO do presente certame o candidato que:

- a) for surpreendido, durante as provas, em qualquer tipo de comunicação com outro candidato;

- b) portar ou usar, qualquer tipo de aparelho eletrônico (calculadoras, bips/pagers, câmeras fotográficas, filmadoras, telefones celulares, smartphones, tablets, relógios, walkmans, MP3 players, fones de ouvido, agendas eletrônicas, notebooks, palmtops ou qualquer outro tipo de computador portátil, receptores ou gravadores) seja na sala de prova, sanitários, pátios ou qualquer outra dependência do local de prova;

- c) se ausentar da sala em que se realizam as provas levando consigo o Caderno de Questões e/ou a Folha de Respostas;

- d) se recusar a entregar a Folha de Respostas, quando terminar o tempo estabelecido;

- e) não assinar a Lista de Presença e/ou a Folha de Respostas.

CADERNO DE QUESTÕES

PROVA OBJETIVA

---

**LÍNGUA PORTUGUESA**  
**TEXTO**

---

**Leia o texto para responder às questões de 1 a 6.**

**Como funciona o “manto da invisibilidade” desenvolvido por chineses**

Batizado de Chimera, projeto experimental foi inspirado em características do camaleão, da rã-de-vidro e do dragão-barbudo; detalhes foram publicados em revista científica

Acadêmicos das universidades de Tsinghua e de Jilin, ambas na China, têm feito pesquisas com o objetivo de desenvolver um “manto da invisibilidade”. Em artigo publicado no último dia 29 de janeiro na revista *Proceedings of the National Academy of Sciences* (PNAS), a equipe compartilha o andamento do projeto. “Nosso trabalho tira as tecnologias de camuflagem de um cenário restrito e as leva para terrenos em constante mudança”, afirmam.

Denominado Chimera, o “manto da invisibilidade” é feito de metamateriais, ou seja, materiais sintéticos capazes de manipular ondas eletromagnéticas e ficarem imperceptíveis a radares, conforme explica o South China Morning Post. E o nome não foi escolhido à toa: aspectos fundamentais do projeto estão associados a três animais diferentes — a quimera, por sua vez, é uma figura mitológica grega cujo corpo consiste em uma mistura de animais.

O trabalho tem como base características de répteis de sangue frio. Do camaleão, a habilidade de mudar de cor; da rã-de-vidro, a capacidade de tornar parte do corpo transparente; e do lagarto dragão-barbudo, o poder de regular a temperatura corporal. A ideia é construir uma “metassuperfície” que seja indetectável a luz visível, micro-ondas e raios infravermelhos.

Segundo o artigo disponível na PNAS, a Chimera demonstrou capacidade de se adaptar a diferentes paisagens (incluindo superfícies aquáticas, praias, desertos e solos congelados) devido à propriedade de reflexão de micro-ondas. E, utilizando plástico PET e vidro de quartzo, os pesquisadores também

conseguiram que ela ficasse transparente, do ponto de vista óptico, como a rã-de-vidro.

Além disso, para evitar que o calor gerado pela eletricidade da Chimera fosse captado por detectores de infravermelho, os pesquisadores recorreram aos conhecimentos sobre o dragão-barbudo, que controla a temperatura corporal mudando a cor das suas costas. Com uma tecnologia mecânica baseada nesse fato, foi possível diminuir a diferença térmica da Chimera.

Apesar de ainda ser uma tecnologia experimental, os pesquisadores apontam possíveis aplicações. Por exemplo, no âmbito militar, a Chimera poderia esconder objetos ou pessoas, sendo assim uma ferramenta estratégica. Já no âmbito da preservação ambiental, o “manto da invisibilidade” poderia contribuir para a observação não invasiva de animais em seus habitats.

**Revista Galileu.** Adaptado. Disponível em <<https://revistagalileu.globo.com/tecnologia/noticia/2024/02/como-funciona-o-manto-da-invisibilidade-desenvolvido-por-chineses.ghtml>>

---

**QUESTÃO 01**

---

De acordo com o texto, é correto afirmar que:

- (A) A tecnologia Chimera utiliza peles de animais para produzir um material com efeitos ópticos de camuflagem.
- (B) A tecnologia Chimera, até o momento, é aplicada no âmbito militar, para camuflagem de pessoas e objetos, e no âmbito ambiental.
- (C) O nome da tecnologia foi baseado em uma criatura mitológica capaz de ficar invisível.
- (D) O material da Chimera reproduz a característica do camaleão de ser indetectável a luz visível, micro-ondas e raios infravermelhos.
- (E) A semelhança do material da Chimera com a pele da rã-de-vidro está associada à sua detectabilidade à luz visível.

---

**QUESTÃO 02**

---

Considere o excerto: “Denominado Chimera, o ‘manto da invisibilidade’ é feito de metamateriais, ou seja, materiais sintéticos capazes de manipular ondas eletromagnéticas e ficarem imperceptíveis a radares, conforme explica o South China Morning Post.” A expressão “ou seja”, que ocorre no excerto apresentado, é empregada para introduzir uma:

- (A) adição.
- (B) oposição.
- (C) paráfrase.
- (D) conclusão.
- (E) alternância.

---

**QUESTÃO 03**

---

Considere o excerto: “Apesar de ainda ser uma tecnologia experimental, os pesquisadores apontam possíveis aplicações.” A locução “*apesar de*”, de valor concessivo, poderia ser substituída pela expressão de sentido correspondente:

- (A) já que.
- (B) caso.
- (C) ademais.
- (D) não obstante.
- (E) contudo.

---

**QUESTÃO 04**

---

O emprego do hífen na palavra “micro-ondas”, que ocorre no texto, se justifica, pois:

- (A) usa-se hífen em qualquer palavra que suceda ao prefixo micro-.
- (B) usa-se hífen diante de qualquer palavra que se inicia por vogal.
- (C) usa-se hífen diante de palavra que se inicia com a mesma vogal com que se encerra a palavra precedente.
- (D) usa-se hífen em qualquer palavra composta que não apresenta elemento de ligação.
- (E) usa-se hífen geralmente diante da palavra “ondas”.

---

**QUESTÃO 05**

---

Considere o excerto: “Acadêmicos das universidades de Tsinghua e de Jilin, ambas na China, têm feito pesquisas com o objetivo de desenvolver um ‘manto da invisibilidade’.” Nesse contexto, a expressão “ambas na China” se apresenta entre vírgulas, pois:

- (A) é um termo coordenado da oração.
- (B) é um aposto.
- (C) é um vocativo.
- (D) é um adjunto adverbial.
- (E) é uma oração adjetiva restritiva.

---

**QUESTÃO 06**

---

Analise as palavras a seguir, que ocorrem no texto. Aquela que indica um processo de composição é:

- (A) eletromagnéticas.
- (B) metassuperfície.
- (C) infravermelho.
- (D) preservação.
- (E) invisibilidade.

---

**QUESTÃO 07**

---

Considere a sentença: Conforme o tempo passa, a Terra está ficando cada vez mais quente. Nesse contexto, o advérbio “mais” exprime:

- (A) modo.
- (B) tempo.
- (C) afirmação.
- (D) intensidade.
- (E) restrição.

---

**QUESTÃO 08**

---

Considere as seguintes sentenças:

- I. A resposta à carta chegou rápido.
  - II. Ele correu rápido para escapar da chuva.
  - III. O rápido cortejo demonstrou seu interesse.
- Nas sentenças dadas, a palavra “rápido” ocorre como adjetivo apenas em:

- (A) I.
- (B) II.
- (C) III.
- (D) I e II.
- (E) I e III.

---

**QUESTÃO 09**

---

Assinale a alternativa em que todas as palavras dadas são oxítonas.

- (A) armazém; funil; bambu.
- (B) mandíbula; áspero; eclético.
- (C) bordado; estante; espelho.
- (D) vulnerável; espiritual; cantina.
- (E) interoperabilidade; espectro; amável.

---

**QUESTÃO 10**

---

Assinale a alternativa em que a palavra apresentada está incorreta quanto ao emprego do hífen.

- (A) olho-de-sogra.
- (B) cobra-d'água.
- (C) anglo-português.
- (D) porta-bandeira.
- (E) anti-herpético.

---

**MATEMÁTICA E RACIOCÍNIO****LÓGICO**  
**QUESTÃO 11**

---

Um professor preparou uma prova para uma turma de 30 alunos. No dia da prova, compareceram apenas 80% da turma. Dentre os que fizeram a prova,  $\frac{3}{4}$  obtiveram nota maior ou igual a 7. Aqueles que obtiveram nota inferior a 7 e os que faltaram a prova reprovaram de ano. Qual a quantidade de alunos que reprovaram de ano?

- (A) 11.
- (B) 12.
- (C) 13.
- (D) 14.
- (E) 15.

---

**QUESTÃO 12**

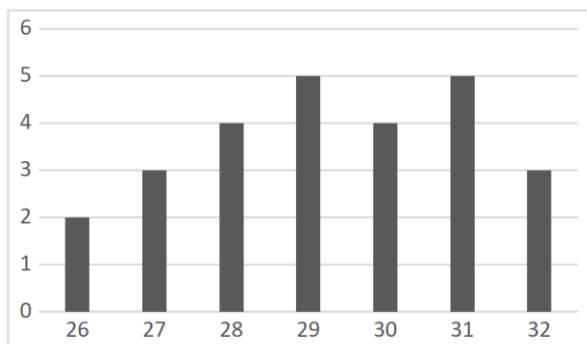
---

Miguel trabalha em uma loja  $x$  horas por dia ganhando R\$ 9,00 pela hora de trabalho. Além disso, ele também trabalha  $y$  horas-extras no fim do dia de maneira autônoma a um preço de aproximadamente R\$ 7,00 a hora. Sabendo que Miguel trabalha 12 horas por dia no total e que ganha R\$ 100,00 no total, podemos afirmar que o produto  $xy$  vale?

- (A) 27.
- (B) 28.
- (C) 29.
- (D) 30.
- (E) 32.

**QUESTÃO 13**

Durante uma pesquisa, foram registradas as idades das pessoas que trabalham em um departamento de uma empresa. O resultado é mostrado no gráfico abaixo. No eixo horizontal é mostrado a idade das pessoas e no eixo vertical é mostrado a quantidade de pessoas com aquela idade.



A idade média das pessoas que trabalham nesse departamento é mais próxima de qual número inteiro?

- (A) 26.
- (B) 27.
- (C) 31.
- (D) 29.
- (E) 30.

**QUESTÃO 14**

Considere a seguinte sequência numérica:

21,26,31,36,41 ...

Observando o padrão da sequência podemos afirmar que o décimo termo dessa sequência é:

- (A) 63.
- (B) 66.
- (C) 67.
- (D) 68.
- (E) 69.

**QUESTÃO 15**

Para combater o mosquito da dengue em um bairro, os agentes de saúde devem colocar 1 pastilha de uma certa substância em cada 300 litros de água nas caixas d'água dos moradores. Na casa de um dos moradores, um agente de saúde verificou que a área da base da caixa d'água é  $6 \text{ m}^2$ , a altura do nível da água é 90 cm e que a caixa tem um formato de um prisma retangular. Quantas pastilhas o agente de saúde deve pôr nessa caixa d'água?

- (A) 18.
- (B) 19.
- (C) 20.
- (D) 21.
- (E) 22.

**QUESTÃO 16**

Considere que em um jogo há três personagens principais: Alice, Bob e Carol. Cada personagem pode escolher somente ou um gato, ou um cão ou um pássaro. Ademais, cada personagem pode estar associado a apenas uma das cores violeta, azul ou vermelho. Considere verdadeira a seguinte proposição:

“Alice escolheu um gato e não está associada a cor violeta.”

Portanto, é necessariamente verdade que:

- (A) Bob não escolheu um gato e está associado a cor azul.
- (B) Bob escolheu um pássaro e não está associado a cor azul.
- (C) Carol não escolheu um gato e está associada ou a cor violeta ou a cor vermelha.
- (D) Alice não escolheu um pássaro e está associada ou a cor azul ou a cor vermelha.
- (E) Se Bob está associado a cor violeta, então Alice está associada a cor vermelha.

**QUESTÃO 17**

Maria emprestou R\$ 1200,00 a João a uma taxa de 12% ao ano em regime de juros de simples. João se comprometeu a pagar o total da dívida com parcelas mensais, iguais, durante 2 anos. Além disso, ambos concordaram que havendo atraso em algum mês, João deveria pagar um acréscimo de 5% do valor da mensalidade para cada dia atrasado. Em determinado mês, João atrasa 4 dias no pagamento da mensalidade. Qual deverá ser o valor da mensalidade mais o acréscimo devido ao atraso?

- (A) R\$ 67,10.
- (B) R\$ 69,20.
- (C) R\$ 63,10.
- (D) R\$ 74,40.
- (E) R\$ 75,50.

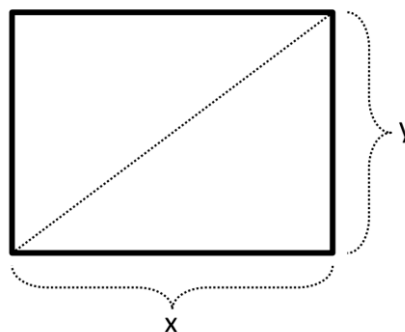
**QUESTÃO 18**

No mês atual, Emanuel pagou o valor mínimo possível de sua fatura de cartão de crédito. Este valor era R\$ 400,00, sendo que o valor total da fatura era R\$ 2000,00. Desse modo, a instituição financeira de seu cartão lançou para a fatura do mês seguinte a diferença entre o valor total e o valor mínimo pago, acrescido de 15% de multa sobre esse resultado. Qual foi esse valor lançado para a fatura do mês seguinte de Emanuel?

- (A) R\$ 1840,00.
- (B) R\$ 1850,00.
- (C) R\$ 1880,00.
- (D) R\$ 1885,00.
- (E) R\$ 1890,00.

**QUESTÃO 19**

O tamanho da tela de um televisor é dado pelo comprimento da diagonal da tela em polegadas. Por exemplo, se uma TV possui uma tela de 32 polegadas quer dizer que a distância do canto inferior esquerdo (ou direito) até o canto superior direito (ou esquerdo) mede 32 polegadas. Na figura abaixo, temos uma TV que possui uma tela de 50 polegadas.



Considere que a TV tem o formato de retângulo e que a distância  $y$  mede 30 polegadas. Podemos afirmar que a distância  $x$  mede

- (A) 34 polegadas.
- (B) 36 polegadas.
- (C) 38 polegadas.
- (D) 40 polegadas.
- (E) 42 polegadas.

**QUESTÃO 20**

O centro de massa de um sistema de partículas é a média aritmética ponderada das posições das partículas com os pesos sendo a massa de cada partícula. Veja a tabela abaixo.

	<b>Posição (m)</b>	<b>Massa (kg)</b>
Partícula 1	0	2
Partícula 2	4	3
Partícula 3	1	1
Partícula 4	3	4

Qual é o centro de massa desse sistema de partículas?

- (A) 1,5 m
- (B) 2,0 m
- (C) 2,5 m.
- (D) 3,0 m
- (E) 3,5 m

**NOÇÕES DE INFORMÁTICA****QUESTÃO 21**

Utilizando o Microsoft Windows 7 é possível armazenar seus documentos em locais específicos e com nomes definidos pelos usuários, criando para isso novas:

- (A) Áreas de Trabalho.
- (B) Páginas na internet.
- (C) Browsers.
- (D) Pastas.
- (E) Central de informações.

**QUESTÃO 22**

Estando na área de trabalho do Microsoft Windows 7, para abrir o menu “Iniciar”, basta acionar qual dos comandos a seguir em seu teclado:

- (A) CTRL + I
- (B) Tecla logotipo Windows.
- (C) F5
- (D) F6
- (E) ESC

**QUESTÃO 23**

É um dos aplicativos que pode ser utilizado no Microsoft Windows 7, desenvolvido para limpar e otimizar o sistema:

- (A) Firefox.
- (B) Winzip.
- (C) Winrar.
- (D) Adobe.
- (E) CCleaner.

**QUESTÃO 24**

No Microsoft Windows 7, para acessar de forma rápida os programas que são utilizados com maior frequência, é possível fixar seu ícone na:

- (A) Barra de tarefas.
- (B) Área de processamento.
- (C) Área de transferência.
- (D) FTP.
- (E) Área de configurações.

**QUESTÃO 25**

Analisar as afirmações a seguir sobre o programa Microsoft Word 2016.

I. Acessando a guia "Layout" podemos definir configurações características ao formato da página, como tamanho, orientação e recuo.

II. A guia "Revisão" reúne ferramentas úteis para realização de revisão de conteúdo do texto, como ortografia.

III. A guia "Correspondência" apresenta a opção de "Estilos", utilizada para modificar a aparência do texto.

Está(ão) Correto(s).

- (A) Somente o item I.
- (B) Somente o item II.
- (C) Somente o item III.
- (D) Somente os itens I e II.
- (E) Todos os itens.

**CONHECIMENTOS ESPECÍFICOS****QUESTÃO 26**

A inervação motora da cabeça e do pescoço é feita através dos nervos cranianos e de nervos espinhais cervicais. O nervo misto, com predomínio da função sensorial, cuja raiz motora inerva os músculos da mastigação é:

- (A) Par I - Olfatório
- (B) Par VI - Abducente
- (C) Par V - Trigêmio
- (D) Par IX - Glossofaríngeo
- (E) Par X - Vago

**QUESTÃO 27**

A lesão causada pelo extravasamento e acúmulo de saliva nos tecidos próximos às glândulas salivares menores, frequentemente precedida por trauma é:

- (A) Mucocele
- (B) Queilite Angular
- (C) Hiperplasia Fibrosa
- (D) Fossetas Labiais
- (E) Estomatite Herpética

**QUESTÃO 28**

Segundo a classificação proposta por Wilson (1998) para o Cimento Ionômero de vidro (CIV), o tipo de cimento indicado para cimentação de quaisquer artefatos ortodônticos ou protéticos é:

- (A) Tipo III
- (B) Cimento reforçado por prata
- (C) Tipo II
- (D) Cimento de alta viscosidade
- (E) Tipo I

**QUESTÃO 29**

A dose e intervalo usual para adulto do analgésico conhecido como dipirona, usado na clínica odontológica é:

- (A) 500 -750 mg – 6h
- (B) 200 mg – 6h
- (C) 50 mg – 8h
- (D) 500 mg a 1g – 4h
- (E) 500 mg- 6h

**QUESTÃO 30**

A resina composta é um biomaterial utilizado em restaurações diretas e indiretas na odontologia, tanto em dentes anteriores como posteriores, permitindo preparos conservadores. A possibilidade de polimento de uma resina varia amplamente dependendo de:

- (A) Carga inorgânica
- (B) Tamanho da Partícula
- (C) BIS-GMA
- (D) Concentração da partícula
- (E) Silan



**QUESTÃO 31**

Analise os itens a seguir e assinale a alternativa correta. Os recursos do Fundo Nacional de Saúde (FNS) serão alocados como:

I – O Conselho de Saúde, em caráter permanente e temporário, órgão colegiado composto por representantes do governo, prestadores de serviço, profissionais de saúde e usuários, atua na formulação de estratégias e no controle da execução da política de saúde na instância correspondente, inclusive nos aspectos econômicos e financeiros, cujas decisões serão homologadas pelo chefe do poder legalmente constituído em cada esfera do governo.

II – O Sistema Único de Saúde (SUS), contará, em cada esfera de governo, sem prejuízo das funções do Poder Legislativo, com as seguintes instâncias colegiadas: O Conselho Nacional de Secretários de Saúde e Conferência de Saúde e Educação.

(A) A asserção I é uma proposição falsa, e a II é uma proposição verdadeira.

(B) As asserções I e II são proposições verdadeiras, e a II é um complemento da I.

(C) A asserção I é uma proposição verdadeira, e a II é uma proposição falsa.

(D) As asserções I e II são proposições falsas.

(E) As asserções I e II são proposições verdadeiras, mas a II não é um complemento da I.

**QUESTÃO 32**

Sobre o Sistema Único de Saúde (SUS), considere as seguintes afirmações e assinale a alternativa correta:

(A) O Sistema Único de Saúde (SUS) é um dos maiores e mais complexos sistemas de saúde pública do mundo, abrangendo desde o simples atendimento para avaliação da pressão arterial, por meio da Atenção Secundária, até o transplante de órgãos, garantindo acesso integral, Municipal e oneroso para toda a população do país.

(B) O Sistema Único de Saúde (SUS) é um dos menores e mais simples sistemas de saúde pública do mundo, abrangendo desde o simples atendimento para avaliação da pressão arterial, por meio da Atenção Primária, até o transplante de órgãos, garantindo acesso integral, universal e gratuito para toda a população do país.

(C) O Sistema Único de Saúde (SUS) é um dos maiores e mais complexos sistemas de saúde pública do mundo, abrangendo desde o simples atendimento para avaliação da pressão arterial, por meio da Atenção Primária, até o transplante de órgãos, garantindo acesso parcial, nacional e gratuito para toda a população do país.

(D) O Sistema Único de Saúde (SUS) é um dos menores e mais complexos sistemas de saúde pública do mundo, abrangendo desde o simples atendimento para avaliação da pressão arterial, por meio da Atenção Primária, exceto o transplante de órgãos, garantindo acesso integral, universal e oneroso para toda a população do país.

(E) O Sistema Único de Saúde (SUS) é um dos maiores e mais complexos sistemas de saúde pública do mundo, abrangendo desde o simples atendimento para avaliação da pressão arterial, por meio da Atenção Primária, até o transplante de órgãos, garantindo acesso integral, universal e gratuito para toda a população do país.

**QUESTÃO 33**

De acordo com a Lei Federal nº 8.080/1990, analise o trecho abaixo:

“Entende-se por \_\_\_\_\_ o conjunto articulado de ações, em todos os níveis de complexidade, que visem a garantir \_\_\_\_\_, prevenção, \_\_\_\_\_ e reabilitação odontológica, individual e coletiva, inseridas no contexto da integralidade da atenção \_\_\_\_\_.”

Agora, assinale a alternativa que não completa corretamente uma das lacunas.

- (A) à saúde
- (B) promoção
- (C) saúde bucal
- (D) recuperação
- (E) cuidados primários

**QUESTÃO 34**

De acordo com os indicadores de nível de saúde da população. Analise as afirmativas abaixo atribuindo (V) para Verdadeira e (F) para Falsa, em seguida assinale a alternativa com a sequência correta.

Os itens abaixo relacionados são utilizados para a avaliar e classificar os indicadores de saúde:

( ) **Validade** - validar a informação do estudo utilizado na determinação do indicador. Esse critério também se refere à necessidade de informações atualizadas, que acompanhem as mudanças da população.

( ) **Cobertura** - o dado utilizado no indicador precisa ser confiável, ou seja, preciso e mensurado de forma correta.

( ) Aspectos éticos - os estudos realizados para implementação de indicadores de saúde devem seguir padrões éticos, sem causar qualquer dano às pessoas envolvidas.

- (A) V- F -F
- (B) F- V- V
- (C) V- F -V
- (D) V -V -V
- (E) F -F -V

**QUESTÃO 35**

De acordo com o Decreto Federal nº 7.508/2011, analise os itens a seguir:

I – O SUS é constituído pela conjugação das ações e serviços de promoção, proteção e recuperação da saúde executados pelos entes federativos, de forma direta, mediante a participação complementar da iniciativa privada, sendo organizado de forma não regionalizada e hierarquizada.

II – Rede de Atenção à Saúde - conjunto de ações e serviços de saúde articulados em níveis de complexidade crescente, com a finalidade de garantir a integralidade da assistência à saúde;

III – Portas de Entrada - serviços de saúde específicos para o atendimento da pessoa que, em razão de agravo ou de situação laboral, necessita de atendimento especial;

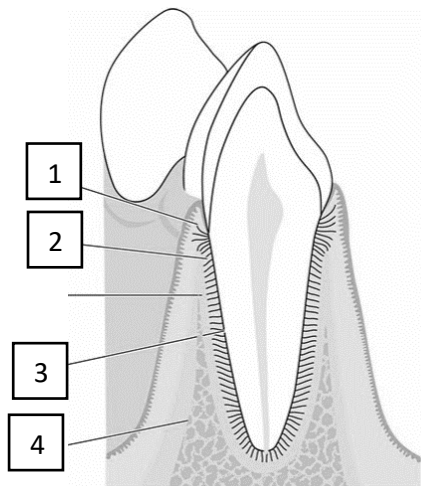
Estão corretas as assertivas:

- (A) I apenas.
- (B) II apenas.
- (C) I e II apenas.
- (D) I e III apenas
- (E) I, II e III.

**QUESTÃO 36**

Uma das funções primárias do periodonto é ancorar os dentes no tecido ósseo dos maxilares e preservar a integridade da mucosa mastigatória da cavidade oral.

Observando a imagem abaixo, identifique as estruturas apontadas com a numeração ao lado e marque a alternativa correta.

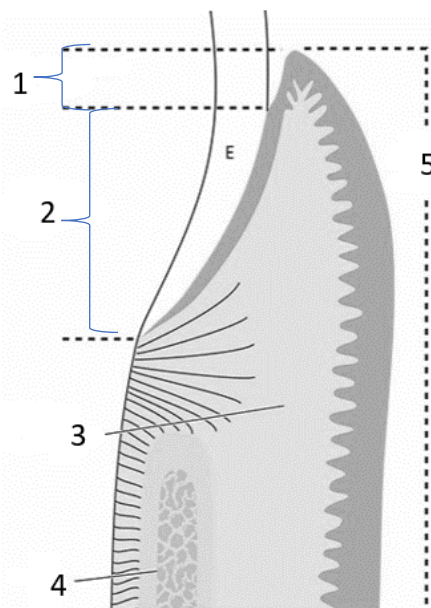


- (A) 1 – Crista alveolar, 2 – gengiva, 3 – cemento radicular, 4 – ligamento periodontal.  
 (B) 1 – Crista alveolar, 2 – osso alveolar, 3 – cemento radicular, 4 – ligamento periodontal.  
 (C) 1 – Gengiva, 2 – ligamento periodontal, 3 – cemento radicular, 4 – osso alveolar.  
 (D) 1 – Gengiva, 2 – ligamento periodontal, 3 – crista alveolar, 4 – osso alveolar.  
 (E) 1 – Gengiva, 2 – cemento radicular, 3 – ligamento periodontal, 4 – osso alveolar.

**QUESTÃO 37**

Na gengiva normal, sem inflamação, as cristas epiteliais e as papilas do tecido conjuntivo estão ausentes na região de transição entre o epitélio juncional e o tecido conjuntivo subjacente.

Considerando esse arranjo tecidual, analise os pontos enumerados da figura e marque a alternativa que representa a sequência correta.



- I. 1 - Tecido conjuntivo, 2- Epitélio juncional, 3 - Epitélio oral do sulco, 4 – Osso, 5 - Epitélio oral.  
 II. 1 - Epitélio oral, 2 – Osso, 3 - Epitélio juncional, 4 - Tecido conjuntivo, 5 - Epitélio oral do sulco.  
 III. 1 - Epitélio juncional, 2 - Tecido conjuntivo, 3 – Osso, 4 - Epitélio oral do sulco, 5 - Epitélio oral.  
 IV. 1 - Epitélio oral do sulco, 2 - Epitélio juncional, 3 - Tecido conjuntivo, 4 – Osso, 5 - Epitélio oral.  
 V. 1 – Osso, 2 - Tecido conjuntivo, 3 - Epitélio oral, 4 - Epitélio juncional, 5 - Epitélio oral do sulco.

- (A) A afirmativa II é a sequência correta.  
 (B) A afirmativa IV é a sequência correta.  
 (C) A afirmativa I é a sequência correta.  
 (D) A afirmativa III é a sequência correta.  
 (E) A afirmativa V é a sequência correta.

**QUESTÃO 38**

A mucosa oral é uma extensão contínua da pele dos lábios e da mucosa do palato mole, estendendo-se até a faringe. Ela compreende a mucosa mastigatória, a mucosa especializada, e a mucosa de revestimento

Marque a alternativa correta a respeito desse arranjo tecidual.

- (A) A mucosa mastigatória é composta apenas pela gengiva.
- (B) A mucosa especializada recobre o palato duro.
- (C) A mucosa especializada é a parte da mucosa oral que recobre o dorso da língua.
- (D) A mucosa de revestimento é a única parte da mucosa oral que não está presente na faringe.
- (E) A mucosa especializada é responsável por revestir a gengiva.

**QUESTÃO 39**

Os critérios para definição dos patógenos das doenças periodontais destrutivas inicialmente foram baseados nos postulados de Koch, porém vêm sendo retificados e ampliados ao longo dos anos.

Marque a alternativa que não representa um critério a ser utilizado na definição dos patógenos das doenças periodontais.

- (A) Estudo em animais.
- (B) Resposta do hospedeiro.
- (C) Contagem de células.
- (D) Fatores de virulência.
- (E) Estabelecimento do risco.

**QUESTÃO 40**

A significância clínica de um tratamento depende do fato de os benefícios detectados serem tangíveis ou intangíveis para o paciente que é submetido ao procedimento. Benefícios intangíveis são aqueles que não podem ser percebidos ou realizados pelo consciente do paciente e os Benefícios tangíveis são resultados terapêuticos que refletem como um paciente se sente, como exerce suas funções ou atividades, ou como sobrevive.

Analise as alternativas e marque a que representa um benefício tangível.

- (A) Autopercepção da diminuição dos sintomas clínicos.
- (B) Alterações no nível de inserção como resultado de raspagem.
- (C) Alterações no grau de mineralização do esmalte resultante da aplicação de fluoretos.
- (D) Mudanças no tamanho da radiolucidez periapical decorrentes da terapia endodôntica.
- (E) Aumenta a densidade óssea.

**QUESTÃO 41**

A perda do osso alveolar devido a doença, trauma ou remodelação óssea extensa após extração pode resultar em desafios terapêuticos para sua reconstrução e/ou para procedimentos de implantes dentários.

Marque a alternativa incorreta em relação à composição e função do tecido ósseo?

- (A) A matriz orgânica do tecido ósseo é composta principalmente por proteínas colagenosas e não-colagenosas.
- (B) Os íons de cálcio e de fosfato se arranjam na forma de hidroxiapatita dentro da matriz orgânica do osso.
- (C) O osso é capaz de resistir a cargas, proteger órgãos sensíveis e atuar como um reservatório de minerais para a homeostasia corporal.
- (D) A matriz orgânica do tecido ósseo é composta principalmente por fibras de elastina e fibrilas colágenas.
- (E) O osso desempenha um papel fundamental na mobilidade e sustentação do corpo humano.

---

**QUESTÃO 42**

---

Marque a alternativa que representa uma condição gengival não induzidas por placa dental, sendo infecções específicas de origem fúngica.

- (A) Papiloma de células escamosas.
- (B) Verruga vulgar
- (C) Candidíase e outras micoses.
- (D) Gengivite de células plasmáticas
- (E) Líquen plano

---

**QUESTÃO 43**

---

Vários fatores físicos desempenham um papel no mecanismo de ação dos raspadores elétricos. Esses fatores incluem a frequência, o impacto da ponta e o fluxo de água. Além da taxa de vazão, os efeitos fisiológicos da água podem desempenhar um papel que contribua para a eficácia dos instrumentos elétricos.

Marque a alternativa que representa uma vantagem dos Instrumentos Mecanizados em Comparação com os Instrumentos Manuais.

- (A) Menor nível de ruído.
- (B) Melhor sensação tátil.
- (C) Produção de aerossol.
- (D) Menor chance de lesão por esforço repetitivo.
- (E) Múltiplas superfícies da ponta são capazes de remover os depósitos.

---

**QUESTÃO 44**

---

A gengivite e a periodontite são doenças periodontais que afetam os tecidos que rodeiam e suportam os dentes.

Marque a alternativa que não representa um sinal característico da Gengivite.

- (A) Perda óssea ao redor dos dentes
- (B) Sangramento durante a escovação ou uso do fio dental.
- (C) Gengivas vermelhas, inchadas e sensíveis.
- (D) Halitose persistente.
- (E) Retração gengival.

---

**QUESTÃO 45**

---

Um dos objetivos da fase cirúrgica da terapia periodontal é a correção dos defeitos morfológicos anatômicos que podem favorecer o acúmulo de placa e a recorrência das bolsas ou prejudicar a estética. É importante compreender que esses procedimentos não são direcionados para tratar a doença, mas visam alterar os tecidos gengivais e mucosos para corrigir defeitos que possam predispor à doença.

Marque a alternativa incorreta a respeito desta modalidade terapêutica.

- (A) São realizadas em tecidos inflamados com presença de bolsas periodontais.
- (B) Nas técnicas de cirurgia plástica são utilizadas para criar ou ampliar a gengiva inserida por meio da colocação de enxertos de vários tipos.
- (C) Em técnicas de cirurgia estética são utilizadas para cobrir raízes desnudadas e recriar papilas perdidas.
- (D) Nas técnicas pré-protéticas são utilizadas para adaptar os tecidos periodontais e vizinhos para receber as próteses substitutas.
- (E) As técnicas pré protéticas também incluem o aumento de coroa, o aumento de rebordo e o aprofundamento do vestibulo.

**QUESTÃO 46**

Qual das seguintes afirmações sobre a Gengivite Ulcerativa Necrosante (GUN) está correta?

- (A) A GUN é um processo inflamatório do tecido gengival sem presença de ulceração ou necrose.
- (B) A GUN raramente apresenta sintomas como sangramento gengival, dor ou halitose.
- (C) A GUN é causada principalmente por fatores genéticos.
- (D) Os fatores predisponentes para a GUN incluem uma nutrição adequada, baixo estresse e não fumar.
- (E) A GUN é caracterizada pela formação de úlcera e necrose da papila interdental, além de outros sintomas como febre e sialorreia.

**QUESTÃO 47**

Durante a gestação, é crucial orientar a mulher grávida sobre os efeitos da gravidez na saúde gengival e incentivá-la a manter um controle rigoroso da placa, com tratamento odontológico profissional quando necessário. É essencial ter cautela ao administrar qualquer tipo de medicação durante esse período, reservando seu uso apenas para situações em que a gravidade da condição a ser tratada supere os potenciais riscos para o feto.

Marque a alternativa correta a respeito do tratamento odontológico durante a gravidez?

- (A) O tratamento dentário deve ser evitado durante todo o período da gravidez devido aos riscos para o feto.
- (B) O terceiro trimestre da gestação é o período mais adequado para realizar tratamentos odontológicos devido à estabilidade hormonal.
- (C) O tratamento odontológico é seguro apenas no primeiro trimestre, antes que a organogênese ocorra.
- (D) O segundo trimestre é geralmente considerado o período mais seguro para realizar tratamentos odontológicos durante a gravidez.
- (E) Os tratamentos odontológicos só são permitidos em caso de emergência, no primeiro trimestre, devido aos riscos para o desenvolvimento fetal.

**QUESTÃO 48**

Qual das seguintes opções descreve corretamente um tratamento indicado para a gengivostomatite?

- (A) Remoção rápida das ulcerações para promover a cicatrização.
- (B) Remoção cuidadosa da placa para limitar a superinfecção bacteriana.
- (C) Limitação do consumo de líquidos para evitar a superinfecção bacteriana.
- (D) Utilização de drogas antibióticas para prevenir a propagação da infecção viral.
- (E) Aplicação tópica de substâncias ácidas para reduzir a dor nas ulcerações.

**QUESTÃO 49**

A periodontite crônica começa como uma gengivite causada pela placa, uma condição reversível que, se não tratada, pode evoluir.

Julgue os itens abaixo e assinale a alternativa que apresenta a sequência correta:

I- Alterações de cor, textura e volume da gengiva marginal são características clínicas da periodontite crônica.

II- A eventual esfoliação do dente é uma característica clínica típica da periodontite crônica.

III- Presença de sangramento à sondagem na região de bolsa gengival é um sinal característica clínica da periodontite crônica.

IV- Perda de nível de inserção à sondagem é uma característica clínica da periodontite crônica.

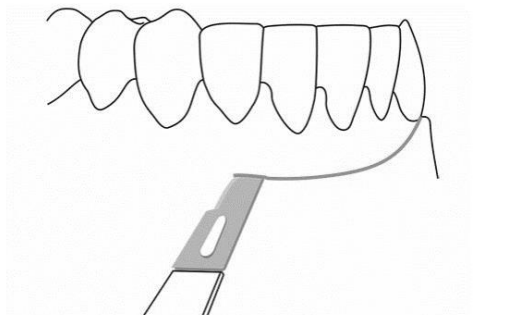
V- Recessão da margem gengival é uma característica clínica da periodontite crônica.

VI - O aumento da mobilidade dentária não é uma característica clínica da periodontite crônica.

- (A) V – F – F – V – V - F
- (B) V – V – V – F – F – V
- (C) V – F – V – V – V – F
- (D) F – V – V – V – F - F
- (E) F – V – V – V – F – V

**QUESTÃO 50**

A determinação do tipo de cirurgia periodontal a ser realizada e quantos sítios devem ser abordados é baseada na avaliação da resposta à terapia inicial relacionada à causa.



Gengivectomia. Técnica da incisão linear (Robicsek, 1884).

Qual é a vantagem da espera de 1 a 6 meses entre a conclusão da terapia relacionada à causa e a escolha do tipo de abordagem cirúrgica na periodontia?

I- Redução da inflamação gengival, facilitando a manipulação cirúrgica dos tecidos moles.

II- Aumento do sangramento gengival, permitindo uma avaliação mais precisa do campo cirúrgico.

III- Redução do controle do paciente, tornando difícil estabelecer um prognóstico em longo prazo.

IV- Aumento do infiltrado de células inflamatórias na gengiva, permitindo uma avaliação mais precisa do contorno gengival.

V- A remoção de cálculo e placa bacteriana que não afeta significativamente a inflamação gengival.

(A) Apenas as afirmativas I e V estão corretas.

(B) Apenas as afirmativas I, II e IV estão incorretas.

(C) Apenas as afirmativas I, II, III e IV estão corretas.

(D) Apenas as afirmativas II, III e V estão corretas.

(E) As afirmativas II, III, IV e V estão incorretas.

