

AVANÇASP



FUNDAÇÃO DE SAÚDE PÚBLICA DE SÃO
SEBASTIÃO

CONCURSO PÚBLICO
01/2024

ENFERMEIRO

Leia atentamente as instruções abaixo

1. PROVA E FOLHA DE RESPOSTAS

Além deste Caderno de Prova, contendo 50 (cinquenta) questões objetivas, você receberá do Fiscal de Sala:

- 01 (uma) Folha de Respostas destinada às respostas das questões objetivas. Confira se seus dados estão corretos.

2. TEMPO

- 03 (três) horas é o tempo disponível para realização da prova, já incluído o tempo para marcação da Folha de Respostas da prova objetiva;

- **01 (uma) hora** após o início da prova é possível, retirar-se da sala levando o caderno de prova;

3. INFORMAÇÕES GERAIS

- As questões objetivas têm 05 (cinco) alternativas de resposta (A, B, C, D, E) e somente **uma** delas está correta;

- Verifique se seu caderno está completo, sem repetição de questões ou falhas. Caso contrário, informe imediatamente o Fiscal da Sala, para que sejam tomadas as devidas providências;

- Confira seus dados pessoais na Folha de Respostas, especialmente nome, número de inscrição e documento de identidade e leia atentamente as instruções para preenchimento;

- O preenchimento das respostas da prova objetiva é de sua responsabilidade e não será permitida a troca de Folha de Respostas em caso de erro de marcação pelo candidato;

- Marque, na folha de respostas, com caneta de tinta azul ou preta, a letra correspondente à alternativa que você escolheu.

- Reserve tempo suficiente para o preenchimento de suas respostas. Para fins de avaliação, serão levadas em consideração apenas as marcações realizadas na Folha de Respostas da prova objetiva, não sendo permitido anotar informações relativas às respostas em qualquer outro meio que não seja o caderno de prova;

- Ao se retirar, entregue a Folha de Respostas preenchida e assinada ao Fiscal de Sala.

SERÁ ELIMINADO do presente certame o candidato que:

- a) for surpreendido, durante as provas, em qualquer tipo de comunicação com outro candidato;

- b) portar ou usar, qualquer tipo de aparelho eletrônico (calculadoras, bips/pagers, câmeras fotográficas, filmadoras, telefones celulares, smartphones, tablets, relógios, walkmans, MP3 players, fones de ouvido, agendas eletrônicas, notebooks, palmtops ou qualquer outro tipo de computador portátil, receptores ou gravadores) seja na sala de prova, sanitários, pátios ou qualquer outra dependência do local de prova;

- c) se ausentar da sala em que se realizam as provas levando consigo o Caderno de Questões e/ou a Folha de Respostas;

- d) se recusar a entregar a Folha de Respostas, quando terminar o tempo estabelecido;

- e) não assinar a Lista de Presença e/ou a Folha de Respostas.

LÍNGUA PORTUGUESA
TEXTO

Leia o texto para responder às questões de 1 a 6.

Como funciona o “manto da invisibilidade” desenvolvido por chineses

Batizado de Chimera, projeto experimental foi inspirado em características do camaleão, da rã-de-vidro e do dragão-barbudo; detalhes foram publicados em revista científica

Acadêmicos das universidades de Tsinghua e de Jilin, ambas na China, têm feito pesquisas com o objetivo de desenvolver um “manto da invisibilidade”. Em artigo publicado no último dia 29 de janeiro na revista *Proceedings of the National Academy of Sciences* (PNAS), a equipe compartilha o andamento do projeto. “Nosso trabalho tira as tecnologias de camuflagem de um cenário restrito e as leva para terrenos em constante mudança”, afirmam.

Denominado Chimera, o “manto da invisibilidade” é feito de metamateriais, ou seja, materiais sintéticos capazes de manipular ondas eletromagnéticas e ficarem imperceptíveis a radares, conforme explica o South China Morning Post. E o nome não foi escolhido à toa: aspectos fundamentais do projeto estão associados a três animais diferentes — a quimera, por sua vez, é uma figura mitológica grega cujo corpo consiste em uma mistura de animais.

O trabalho tem como base características de répteis de sangue frio. Do camaleão, a habilidade de mudar de cor; da rã-de-vidro, a capacidade de tornar parte do corpo transparente; e do lagarto dragão-barbudo, o poder de regular a temperatura corporal. A ideia é construir uma “metassuperfície” que seja indetectável a luz visível, micro-ondas e raios infravermelhos.

Segundo o artigo disponível na PNAS, a Chimera demonstrou capacidade de se adaptar a diferentes paisagens (incluindo superfícies aquáticas, praias, desertos e solos congelados) devido à propriedade de reflexão de micro-ondas. E, utilizando plástico PET e vidro de quartzo, os pesquisadores também

conseguiram que ela ficasse transparente, do ponto de vista óptico, como a rã-de-vidro.

Além disso, para evitar que o calor gerado pela eletricidade da Chimera fosse captado por detectores de infravermelho, os pesquisadores recorreram aos conhecimentos sobre o dragão-barbudo, que controla a temperatura corporal mudando a cor das suas costas. Com uma tecnologia mecânica baseada nesse fato, foi possível diminuir a diferença térmica da Chimera.

Apesar de ainda ser uma tecnologia experimental, os pesquisadores apontam possíveis aplicações. Por exemplo, no âmbito militar, a Chimera poderia esconder objetos ou pessoas, sendo assim uma ferramenta estratégica. Já no âmbito da preservação ambiental, o “manto da invisibilidade” poderia contribuir para a observação não invasiva de animais em seus habitats.

Revista Galileu. Adaptado. Disponível em <<https://revistagalileu.globo.com/tecnologia/noticia/2024/02/como-funciona-o-manto-da-invisibilidade-desenvolvido-por-chineses.ghtml>>

QUESTÃO 01

De acordo com o texto, é correto afirmar que:

- (A) A tecnologia Chimera utiliza peles de animais para produzir um material com efeitos ópticos de camuflagem.
- (B) A tecnologia Chimera, até o momento, é aplicada no âmbito militar, para camuflagem de pessoas e objetos, e no âmbito ambiental.
- (C) O nome da tecnologia foi baseado em uma criatura mitológica capaz de ficar invisível.
- (D) O material da Chimera reproduz a característica do camaleão de ser indetectável a luz visível, micro-ondas e raios infravermelhos.
- (E) A semelhança do material da Chimera com a pele da rã-de-vidro está associada à sua detectabilidade à luz visível.

QUESTÃO 02

Considere o excerto: “Denominado Chimera, o ‘manto da invisibilidade’ é feito de metamateriais, ou seja, materiais sintéticos capazes de manipular ondas eletromagnéticas e ficarem imperceptíveis a radares, conforme explica o South China Morning Post.” A expressão “ou seja”, que ocorre no excerto apresentado, é empregada para introduzir uma:

- (A) adição.
- (B) oposição.
- (C) paráfrase.
- (D) conclusão.
- (E) alternância.

QUESTÃO 03

Considere o excerto: “Apesar de ainda ser uma tecnologia experimental, os pesquisadores apontam possíveis aplicações.” A locução “*apesar de*”, de valor concessivo, poderia ser substituída pela expressão de sentido correspondente:

- (A) já que.
- (B) caso.
- (C) ademais.
- (D) não obstante.
- (E) contudo.

QUESTÃO 04

O emprego do hífen na palavra “micro-ondas”, que ocorre no texto, se justifica, pois:

- (A) usa-se hífen em qualquer palavra que suceda ao prefixo micro-.
- (B) usa-se hífen diante de qualquer palavra que se inicia por vogal.
- (C) usa-se hífen diante de palavra que se inicia com a mesma vogal com que se encerra a palavra precedente.
- (D) usa-se hífen em qualquer palavra composta que não apresenta elemento de ligação.
- (E) usa-se hífen geralmente diante da palavra “ondas”.

QUESTÃO 05

Considere o excerto: “Acadêmicos das universidades de Tsinghua e de Jilin, ambas na China, têm feito pesquisas com o objetivo de desenvolver um ‘manto da invisibilidade’.” Nesse contexto, a expressão “ambas na China” se apresenta entre vírgulas, pois:

- (A) é um termo coordenado da oração.
- (B) é um aposto.
- (C) é um vocativo.
- (D) é um adjunto adverbial.
- (E) é uma oração adjetiva restritiva.

QUESTÃO 06

Analise as palavras a seguir, que ocorrem no texto. Aquela que indica um processo de composição é:

- (A) eletromagnéticas.
- (B) metassuperfície.
- (C) infravermelho.
- (D) preservação.
- (E) invisibilidade.

QUESTÃO 07

Considere a sentença: Conforme o tempo passa, a Terra está ficando cada vez mais quente. Nesse contexto, o advérbio “mais” exprime:

- (A) modo.
- (B) tempo.
- (C) afirmação.
- (D) intensidade.
- (E) restrição.

QUESTÃO 08

Considere as seguintes sentenças:

- I. A resposta à carta chegou rápido.
 - II. Ele correu rápido para escapar da chuva.
 - III. O rápido cortejo demonstrou seu interesse.
- Nas sentenças dadas, a palavra “rápido” ocorre como adjetivo apenas em:

- (A) I.
- (B) II.
- (C) III.
- (D) I e II.
- (E) I e III.

QUESTÃO 09

Assinale a alternativa em que todas as palavras dadas são oxítonas.

- (A) armazém; funil; bambu.
- (B) mandíbula; áspero; eclético.
- (C) bordado; estante; espelho.
- (D) vulnerável; espiritual; cantina.
- (E) interoperabilidade; espectro; amável.

QUESTÃO 10

Assinale a alternativa em que a palavra apresentada está incorreta quanto ao emprego do hífen.

- (A) olho-de-sogra.
- (B) cobra-d'água.
- (C) anglo-português.
- (D) porta-bandeira.
- (E) anti-herpético.

MATEMÁTICA E RACIOCÍNIO**LÓGICO
QUESTÃO 11**

Um professor preparou uma prova para uma turma de 30 alunos. No dia da prova, compareceram apenas 80% da turma. Dentre os que fizeram a prova, $\frac{3}{4}$ obtiveram nota maior ou igual a 7. Aqueles que obtiveram nota inferior a 7 e os que faltaram a prova reprovaram de ano. Qual a quantidade de alunos que reprovaram de ano?

- (A) 11.
- (B) 12.
- (C) 13.
- (D) 14.
- (E) 15.

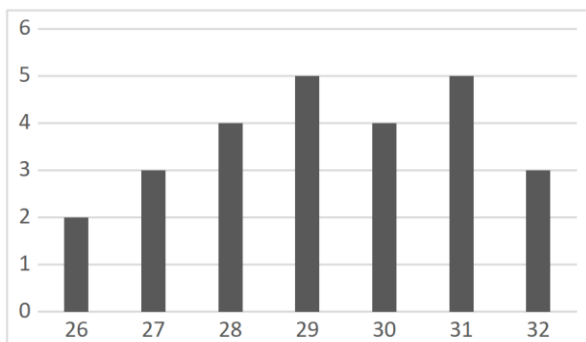
QUESTÃO 12

Miguel trabalha em uma loja x horas por dia ganhando R\$ 9,00 pela hora de trabalho. Além disso, ele também trabalha y horas-extras no fim do dia de maneira autônoma a um preço de aproximadamente R\$ 7,00 a hora. Sabendo que Miguel trabalha 12 horas por dia no total e que ganha R\$ 100,00 no total, podemos afirmar que o produto xy vale?

- (A) 27.
- (B) 28.
- (C) 29.
- (D) 30.
- (E) 32.

QUESTÃO 13

Durante uma pesquisa, foram registradas as idades das pessoas que trabalham em um departamento de uma empresa. O resultado é mostrado no gráfico abaixo. No eixo horizontal é mostrado a idade das pessoas e no eixo vertical é mostrado a quantidade de pessoas com aquela idade.



A idade média das pessoas que trabalham nesse departamento é mais próxima de qual número inteiro?

- (A) 26.
- (B) 27.
- (C) 31.
- (D) 29.
- (E) 30.

QUESTÃO 14

Considere a seguinte sequência numérica:

21,26,31,36,41 ...

Observando o padrão da sequência podemos afirmar que o décimo termo dessa sequência é:

- (A) 63.
- (B) 66.
- (C) 67.
- (D) 68.
- (E) 69.

QUESTÃO 15

Para combater o mosquito da dengue em um bairro, os agentes de saúde devem colocar 1 pastilha de uma certa substância em cada 300 litros de água nas caixas d'água dos moradores. Na casa de um dos moradores, um agente de saúde verificou que a área da base da caixa d'água é 6 m^2 , a altura do nível da água é 90 cm e que a caixa tem um formato de um prisma retangular. Quantas pastilhas o agente de saúde deve pôr nessa caixa d'água?

- (A) 18.
- (B) 19.
- (C) 20.
- (D) 21.
- (E) 22.

QUESTÃO 16

Considere que em um jogo há três personagens principais: Alice, Bob e Carol. Cada personagem pode escolher somente ou um gato, ou um cão ou um pássaro. Ademais, cada personagem pode estar associado a apenas uma das cores violeta, azul ou vermelho. Considere verdadeira a seguinte proposição:

“Alice escolheu um gato e não está associada a cor violeta.”

Portanto, é necessariamente verdade que:

- (A) Bob não escolheu um gato e está associado a cor azul.
- (B) Bob escolheu um pássaro e não está associado a cor azul.
- (C) Carol não escolheu um gato e está associada ou a cor violeta ou a cor vermelha.
- (D) Alice não escolheu um pássaro e está associada ou a cor azul ou a cor vermelha.
- (E) Se Bob está associado a cor violeta, então Alice está associada a cor vermelha.

QUESTÃO 17

Maria emprestou R\$ 1200,00 a João a uma taxa de 12% ao ano em regime de juros de simples. João se comprometeu a pagar o total da dívida com parcelas mensais, iguais, durante 2 anos. Além disso, ambos concordaram que havendo atraso em algum mês, João deveria pagar um acréscimo de 5% do valor da mensalidade para cada dia atrasado. Em determinado mês, João atrasa 4 dias no pagamento da mensalidade. Qual deverá ser o valor da mensalidade mais o acréscimo devido ao atraso?

- (A) R\$ 67,10.
- (B) R\$ 69,20.
- (C) R\$ 63,10.
- (D) R\$ 74,40.
- (E) R\$ 75,50.

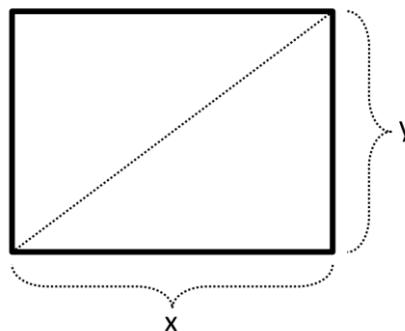
QUESTÃO 18

No mês atual, Emanuel pagou o valor mínimo possível de sua fatura de cartão de crédito. Este valor era R\$ 400,00, sendo que o valor total da fatura era R\$ 2000,00. Desse modo, a instituição financeira de seu cartão lançou para a fatura do mês seguinte a diferença entre o valor total e o valor mínimo pago, acrescido de 15% de multa sobre esse resultado. Qual foi esse valor lançado para a fatura do mês seguinte de Emanuel?

- (A) R\$ 1840,00.
- (B) R\$ 1850,00.
- (C) R\$ 1880,00.
- (D) R\$ 1885,00.
- (E) R\$ 1890,00.

QUESTÃO 19

O tamanho da tela de um televisor é dado pelo comprimento da diagonal da tela em polegadas. Por exemplo, se uma TV possui uma tela de 32 polegadas quer dizer que a distância do canto inferior esquerdo (ou direito) até o canto superior direito (ou esquerdo) mede 32 polegadas. Na figura abaixo, temos uma TV que possui uma tela de 50 polegadas.



Considere que a TV tem o formato de retângulo e que a distância y mede 30 polegadas. Podemos afirmar que a distância x mede

- (A) 34 polegadas.
- (B) 36 polegadas.
- (C) 38 polegadas.
- (D) 40 polegadas.
- (E) 42 polegadas.

QUESTÃO 20

O centro de massa de um sistema de partículas é a média aritmética ponderada das posições das partículas com os pesos sendo a massa de cada partícula. Veja a tabela abaixo.

	Posição (m)	Massa (kg)
Partícula 1	0	2
Partícula 2	4	3
Partícula 3	1	1
Partícula 4	3	4

Qual é o centro de massa desse sistema de partículas?

- (A) 1,5 m
- (B) 2,0 m
- (C) 2,5 m.
- (D) 3,0 m
- (E) 3,5 m

NOÇÕES DE INFORMÁTICA**QUESTÃO 21**

Utilizando o Microsoft Windows 7 é possível armazenar seus documentos em locais específicos e com nomes definidos pelos usuários, criando para isso novas:

- (A) Áreas de Trabalho.
- (B) Páginas na internet.
- (C) Browsers.
- (D) Pastas.
- (E) Central de informações.

QUESTÃO 22

Estando na área de trabalho do Microsoft Windows 7, para abrir o menu “Iniciar”, basta acionar qual dos comandos a seguir em seu teclado:

- (A) CTRL + I
- (B) Tecla logotipo Windows.
- (C) F5
- (D) F6
- (E) ESC

QUESTÃO 23

É um dos aplicativos que pode ser utilizado no Microsoft Windows 7, desenvolvido para limpar e otimizar o sistema:

- (A) Firefox.
- (B) Winzip.
- (C) Winrar.
- (D) Adobe.
- (E) CCleaner.

QUESTÃO 24

No Microsoft Windows 7, para acessar de forma rápida os programas que são utilizados com maior frequência, é possível fixar seu ícone na:

- (A) Barra de tarefas.
- (B) Área de processamento.
- (C) Área de transferência.
- (D) FTP.
- (E) Área de configurações.

QUESTÃO 25

Analisar as afirmações a seguir sobre o programa Microsoft Word 2016.

I. Acessando a guia "Layout" podemos definir configurações características ao formato da página, como tamanho, orientação e recuo.

II. A guia "Revisão" reúne ferramentas úteis para realização de revisão de conteúdo do texto, como ortografia.

III. A guia "Correspondência" apresenta a opção de "Estilos", utilizada para modificar a aparência do texto.

Está(ão) Correto(s).

- (A) Somente o item I.
- (B) Somente o item II.
- (C) Somente o item III.
- (D) Somente os itens I e II.
- (E) Todos os itens.

CONHECIMENTOS ESPECÍFICOS**QUESTÃO 26**

Sobre as variações de sinais vitais aceitáveis para adultos, assinale a alternativa correta.

- (A) A temperatura oral pode variar de 32 °C a 39 °C.
- (B) O pulso pode variar de 60 a 100 batidas por minutos.
- (C) As respirações podem variar de 25 a 35 respirações por minuto.
- (D) A temperatura retal pode variar de 32 a 38 °C.
- (E) A pressão de pulso pode variar de 55 a 70 mmHg.

QUESTÃO 27

O tabagismo é identificado como uma condição médica crônica originada pela dependência à nicotina. De acordo com a Consolidação das normas sobre as redes do Sistema Único de Saúde, são competências dos estabelecimentos que oferecem atenção à pessoa tabagista no âmbito da Atenção Especializada à Saúde, EXCETO:

(A) Registrar os atendimentos e tratamentos no Sistema de Informação em Saúde reconhecido pela sigla (Sisab).

(B) Identificar os indivíduos tabagistas dentro da população sob sua responsabilidade.

(C) Realizar a avaliação clínica inicial, oferecer assistência terapêutica e acompanhamento individual ou em grupo.

(D) Fornecer a assistência farmacêutica requerida para o tratamento da pessoa tabagista.

(E) Realizar o diagnóstico e o tratamento precoce das potenciais complicações clínicas resultantes do tabagismo, incluindo avaliação diagnóstica e terapêutica especializada.

QUESTÃO 28

A enfermeira L.A. dos Santos foi chamada pelo paciente do leito 19, para auxílio na remoção do olho artificial. Acerca do tema, analise as afirmativas a seguir:

I. Para a pega do olho artificial, a equipe de enfermagem deverá utilizar a pinça *Fdirect*.

II. Para a remoção do olho, pode-se retrainir a pálpebra inferior e exercer uma leve pressão exatamente abaixo do olho.

III. O olho artificial deve ser armazenado em um recipiente rotulado, cheio de solução a 0,1% de hipoclorito de sódio para a descontaminação.

IV. Para reinserir o olho, deve-se retrainir as pálpebras superior e inferior e deslizar suavemente o olho para dentro da órbita, adaptando-o adequadamente sob a pálpebra superior.

Está correto o que se afirma apenas em:

- (A) I, II e IV.
- (B) I e III.
- (C) I e IV.
- (D) II e IV.
- (E) II e III.

QUESTÃO 29

A equipe de enfermagem verificou que certo paciente, recentemente admitido, apresentava um quadro de transpiração excessiva na testa e no tórax superior, e em menor extensão em outras partes do corpo. A evaporação excessiva causava descamação e coceira na pele, assim como ressecamento das narinas e da faringe. O quadro descrito é denominado:

- (A) hidrose.
- (B) eforese.
- (C) diotase.
- (D) eforase.
- (E) diaforese.

QUESTÃO 30

A posição do leito comumente adotada para clientes com lesões vertebrais, em tração cervical e também para clientes hipotensos, em que toda a estrutura do leito fica totalmente paralela ao assoalho é:

- (A) Trendelenburg reversa.
- (B) Horizontal.
- (C) Fowler.
- (D) Trendelenburg.
- (E) Semi-Fowler.

QUESTÃO 31

Em casos de _____ grave, uma pessoa demonstra sinais clínicos semelhantes aos da morte. Quando a equipe suspeita do quadro, é importante avaliar o cliente com _____ de baixa leitura, uma vez que os dispositivos padrão não registram valores abaixo de _____. As lacunas são corretamente e sequencialmente preenchidas por:

- (A) anemia; hematócrito; 20%.
- (B) hipoxemia; ultra-oxímetro; 90 %.
- (C) hipercalemia; dosagem de cálcio; 8 mg/dL.
- (D) hipotermia; termômetro especial; 35 °C.
- (E) hipoglicemia; dosagem de glicose; 60 mg/dL.

QUESTÃO 32

Assinale a alternativa que apresenta um composto que não pode ser utilizado para desinfecção/esterilização de superfícies metálicas.

- (A) Hipoclorito de sódio.
- (B) Álcool etílico.
- (C) Álcool isopropílico.
- (D) Plasma de peróxido de hidrogênio.
- (E) Óxido de etileno.

QUESTÃO 33

Certo paciente sofreu diversas queimaduras de 2º grau na pele ocasionadas pelo inseto “potó”, um coleóptero, apresentado na imagem a seguir:



Fonte: <https://g1.globo.com/>; Reprodução/TV Anhanguera

Assinale a alternativa que apresenta uma solução recomendada pelo Ministério da Saúde para o tratamento das lesões.

- (A) Permanganato de potássio.
- (B) Brometo de criptônio.
- (C) Ácido cítrico.
- (D) Ácido fórmico.
- (E) Cloreto de argônio.

QUESTÃO 34

A terminologia usada para a quantidade de sangue ejetado do ventrículo esquerdo a cada minuto é:

- (A) índice cardíaco.
- (B) pré-carga.
- (C) débito cardíaco.
- (D) liminar cardíaco.
- (E) condução cardíaca.

QUESTÃO 35

Sobre os principais desinfetantes químicos utilizados em artigos hospitalares, assinale aquele que apresenta como característica a desvantagem de ser instável após a diluição.

- (A) Formaldeído.
- (B) Ácido peracético.
- (C) Glutaraldeído.
- (D) Álcool etílico.
- (E) Álcool isopropílico.

QUESTÃO 36

No ambiente hospitalar, a enfermagem é responsável por realizar cateterismo urinário em pacientes que apresentam incontinência, retenção, entre outras condições de saúde. O cateter mais comumente utilizado é o de:

- (A) Pezzer.
- (B) Tenckhoff.
- (C) Fogarty.
- (D) Swan-Ganz.
- (E) Folley.

QUESTÃO 37

A _____, um processo de desinfecção, é realizada em lavadoras automáticas, onde o item é exposto à água a temperaturas de aproximadamente 60 a 90 °C por um período de 10 a 30 minutos, conforme as instruções do fabricante. Este método é recomendado para desinfetar circuitos de respiradores.

Segundo o Ministério da Saúde, a lacuna é corretamente preenchida por:

- (A) A pasteurização.
- (B) A fumigação.
- (C) A ionização.
- (D) A oxidação.
- (E) limpeza química.

QUESTÃO 38

Sobre os acidentes com animais peçonhentos, um acidente laquético é ocasionado por:

- (A) ratos.
- (B) escorpiões.
- (C) serpentes.
- (D) abelhas.
- (E) águas-vivas.

QUESTÃO 39

No que se refere aos termos técnicos utilizados na rotina da enfermagem, para a lentidão de movimentos utiliza-se:

- (A) Bradicinesia.
- (B) Colúria.
- (C) Cistite.
- (D) Biliúria.
- (E) Blefarite.

QUESTÃO 40

Todo profissional da Saúde está sujeito a sofrer acidente de trabalho com exposição a material biológico. Segundo as normativas vigentes do Ministério da Saúde, a Notificação compulsória desses casos deverá ocorrer com a seguinte periodicidade:

- (A) Semanal.
- (B) Mensal.
- (C) Diário.
- (D) Bimestral.
- (E) Quinzenal.

QUESTÃO 41

Uma adolescente de 15 anos, residente em São Paulo, foi picada por um escorpião-amarelo-do-nordeste (*Tityus stigmurus*) no dedo do pé direito, enquanto calçava um sapato. Ela apresentou dor intensa, sudorese, náusea, vômito e taquicardia. Ao dar entrada no hospital, a família da vítima foi informada da falta do Soro Antiescorpiônico na cidade. Segundo o Ministério, falta deste, pode-se utilizar o seguinte Soro:

- (A) Anticorália.
- (B) Antiespina.
- (C) Antielapídico.
- (D) Antibotrópico.
- (E) Antiaracnídico.

QUESTÃO 42

Certo paciente apresentava pulso fraco e lento, sem a presença de bradicardia. Nessa condição, o pulso do paciente é

- (A) afásico.
- (B) bradisfígmico.
- (C) blefarito.
- (D) bladinato.
- (E) bradipnéico.

QUESTÃO 43

Certo paciente adulto foi admitido após um acidente com enxame de abelhas. Acerca desse caso, analise as afirmativas a seguir:

I. A retirada dos ferrões da pele deverá ser feita por raspagem com lâmina ou pelo pinçamento de cada um deles.

II. Quando necessária, a analgesia poderá ser feita pela Dipirona, via parenteral, utilizando uma ampola de 500 mg.

III. O tratamento de escolha para as reações anafiláticas é a administração subcutânea de solução aquosa de adrenalina 1:1000, iniciando-se com a dose de 0,5 ml, repetida duas vezes em intervalos de 10 minutos para adultos, se necessário.

Considerando o exposto e as disposições do Ministério da Saúde, assinale a alternativa correta.

- (A) Apenas I está correta.
- (B) Apenas I e II estão corretas.
- (C) Apenas II e III estão corretas.
- (D) Apenas III está correta.
- (E) I, II e III estão corretas.

QUESTÃO 44

Assinale a alternativa que apresenta uma doença de notificação compulsória que exige notificação imediata (em até 24 h) para o Ministério da Saúde, Secretaria de Estado da Saúde e Secretaria Municipal de Saúde.

- (A) Botulismo.
- (B) Esquistossomose.
- (C) Hanseníase.
- (D) Hepatites virais.
- (E) HIV/AIDS (Infecção pelo Vírus da Imunodeficiência Humana ou Síndrome da Imunodeficiência Adquirida).

QUESTÃO 45

Um paciente de 65 anos, com diagnóstico de pneumonia, foi admitido na Unidade de Terapia Intensiva (UTI) e iniciou tratamento com ceftriaxona por via intravenosa. Para cada infusão, 8 ml de ceftriaxona previamente reconstituída (0,2 g/ml) foi diluída em 32 mL (para estabelecer um total de 40 ml) de cloreto de sódio 0,9% e administrada durante 30 minutos. O paciente evoluiu com melhora clínica e sem complicações relacionadas ao antibiótico. A concentração do medicamento infundido no paciente em mg/ml é de aproximadamente:

- (A) 28
- (B) 30
- (C) 25
- (D) 40
- (E) 55

Considere o relato de caso a seguir para as questões de 46 a 49.

Um paciente de 75 anos, com diagnóstico de meningite, iniciou o tratamento com vancomicina por via intravenosa. A infusão foi realizada gota a gota na veia e o paciente recebeu 250 mL de vancomicina diluída em soro fisiológico com concentração de 4 mg/ml. As administrações ocorreram a cada 12 horas e cada uma durou 100 minutos.

QUESTÃO 46

A massa de vancomicina diária recebida pelo paciente foi de:

- (A) 2 g
- (B) 3 g
- (C) 5 g
- (D) 32 mg
- (E) 3,2 mg

QUESTÃO 47

Se cada administração durou 100 min, a massa aproximada de vancomicina administrada por minuto foi de:

- (A) 5 mg
- (B) 10 mg
- (C) 0,6 mg
- (D) 22 mg
- (E) 0,6 g

QUESTÃO 48

Com base nos dados apresentados, com a utilização de um equipo de macrogotas (1ml equivale a 20 gotas), a velocidade de gotejamento da solução de vancomicina será de:

- (A) 50 gotas/min.
- (B) 65 gotas/min.
- (C) 80 gotas/min.
- (D) 85 gotas/min.
- (E) 90 gotas/min.

QUESTÃO 49

Se um equipo de microgotas for utilizado (1ml equivale a 60 gotas), a velocidade de gotejamento do medicamento será de:

- (A) 170 gotas/min.
- (B) 160 gotas/min.
- (C) 150 gotas/min.
- (D) 140 gotas/min.
- (E) 130 gotas/min.

QUESTÃO 50

No que tange às terminologias utilizadas na rotina da enfermagem, uma inflamação que afeta a glândula é denominada:

- (A) astenia.
- (B) anóxia.
- (C) balanite.
- (D) amenorréia.
- (E) afasia.

