

AVANÇASP



FUNDAÇÃO DE SAÚDE PÚBLICA DE SÃO  
SEBASTIÃO

CONCURSO PÚBLICO  
01/2024

# FARMACÊUTICO

## Leia atentamente as instruções abaixo

### 1. PROVA E FOLHA DE RESPOSTAS

Além deste Caderno de Prova, contendo 50 (cinquenta) questões objetivas, você receberá do Fiscal de Sala:

- 01 (uma) Folha de Respostas destinada às respostas das questões objetivas. Confira se seus dados estão corretos.

### 2. TEMPO

- 03 (três) horas é o tempo disponível para realização da prova, já incluído o tempo para marcação da Folha de Respostas da prova objetiva;

- **01 (uma) hora** após o início da prova é possível, retirar-se da sala levando o caderno de prova;

### 3. INFORMAÇÕES GERAIS

- As questões objetivas têm 05 (cinco) alternativas de resposta (A, B, C, D, E) e somente **uma** delas está correta;

- Verifique se seu caderno está completo, sem repetição de questões ou falhas. Caso contrário, informe imediatamente o Fiscal da Sala, para que sejam tomadas as devidas providências;

- Confira seus dados pessoais na Folha de Respostas, especialmente nome, número de inscrição e documento de identidade e leia atentamente as instruções para preenchimento;

- O preenchimento das respostas da prova objetiva é de sua responsabilidade e não será permitida a troca de Folha de Respostas em caso de erro de marcação pelo candidato;

- Marque, na folha de respostas, com caneta de tinta azul ou preta, a letra correspondente à alternativa que você escolheu.

- Reserve tempo suficiente para o preenchimento de suas respostas. Para fins de avaliação, serão levadas em consideração apenas as marcações realizadas na Folha de Respostas da prova objetiva, não sendo permitido anotar informações relativas às respostas em qualquer outro meio que não seja o caderno de prova;

- Ao se retirar, entregue a Folha de Respostas preenchida e assinada ao Fiscal de Sala.

#### SERÁ ELIMINADO do presente certame o candidato que:

- a) for surpreendido, durante as provas, em qualquer tipo de comunicação com outro candidato;

- b) portar ou usar, qualquer tipo de aparelho eletrônico (calculadoras, bips/pagers, câmeras fotográficas, filmadoras, telefones celulares, smartphones, tablets, relógios, walkmans, MP3 players, fones de ouvido, agendas eletrônicas, notebooks, palmtops ou qualquer outro tipo de computador portátil, receptores ou gravadores) seja na sala de prova, sanitários, pátios ou qualquer outra dependência do local de prova;

- c) se ausentar da sala em que se realizam as provas levando consigo o Caderno de Questões e/ou a Folha de Respostas;

- d) se recusar a entregar a Folha de Respostas, quando terminar o tempo estabelecido;

- e) não assinar a Lista de Presença e/ou a Folha de Respostas.

---

**LÍNGUA PORTUGUESA**  
**TEXTO**

---

**Leia o texto para responder às questões de 1 a 6.**

**Como funciona o “manto da invisibilidade” desenvolvido por chineses**

Batizado de Chimera, projeto experimental foi inspirado em características do camaleão, da rã-de-vidro e do dragão-barbudo; detalhes foram publicados em revista científica

Acadêmicos das universidades de Tsinghua e de Jilin, ambas na China, têm feito pesquisas com o objetivo de desenvolver um “manto da invisibilidade”. Em artigo publicado no último dia 29 de janeiro na revista *Proceedings of the National Academy of Sciences* (PNAS), a equipe compartilha o andamento do projeto. “Nosso trabalho tira as tecnologias de camuflagem de um cenário restrito e as leva para terrenos em constante mudança”, afirmam.

Denominado Chimera, o “manto da invisibilidade” é feito de metamateriais, ou seja, materiais sintéticos capazes de manipular ondas eletromagnéticas e ficarem imperceptíveis a radares, conforme explica o *South China Morning Post*. E o nome não foi escolhido à toa: aspectos fundamentais do projeto estão associados a três animais diferentes — a quimera, por sua vez, é uma figura mitológica grega cujo corpo consiste em uma mistura de animais.

O trabalho tem como base características de répteis de sangue frio. Do camaleão, a habilidade de mudar de cor; da rã-de-vidro, a capacidade de tornar parte do corpo transparente; e do lagarto dragão-barbudo, o poder de regular a temperatura corporal. A ideia é construir uma “metassuperfície” que seja indetectável a luz visível, micro-ondas e raios infravermelhos.

Segundo o artigo disponível na PNAS, a Chimera demonstrou capacidade de se adaptar a diferentes paisagens (incluindo superfícies aquáticas, praias, desertos e solos congelados) devido à propriedade de reflexão de micro-ondas. E, utilizando plástico PET e vidro de quartzo, os pesquisadores também

conseguiram que ela ficasse transparente, do ponto de vista óptico, como a rã-de-vidro.

Além disso, para evitar que o calor gerado pela eletricidade da Chimera fosse captado por detectores de infravermelho, os pesquisadores recorreram aos conhecimentos sobre o dragão-barbudo, que controla a temperatura corporal mudando a cor das suas costas. Com uma tecnologia mecânica baseada nesse fato, foi possível diminuir a diferença térmica da Chimera.

Apesar de ainda ser uma tecnologia experimental, os pesquisadores apontam possíveis aplicações. Por exemplo, no âmbito militar, a Chimera poderia esconder objetos ou pessoas, sendo assim uma ferramenta estratégica. Já no âmbito da preservação ambiental, o “manto da invisibilidade” poderia contribuir para a observação não invasiva de animais em seus habitats.

**Revista Galileu.** Adaptado. Disponível em <<https://revistagalileu.globo.com/tecnologia/noticia/2024/02/como-funciona-o-manto-da-invisibilidade-desenvolvido-por-chineses.ghtml>>

---

**QUESTÃO 01**

---

De acordo com o texto, é correto afirmar que:

- (A) A tecnologia Chimera utiliza peles de animais para produzir um material com efeitos ópticos de camuflagem.
- (B) A tecnologia Chimera, até o momento, é aplicada no âmbito militar, para camuflagem de pessoas e objetos, e no âmbito ambiental.
- (C) O nome da tecnologia foi baseado em uma criatura mitológica capaz de ficar invisível.
- (D) O material da Chimera reproduz a característica do camaleão de ser indetectável a luz visível, micro-ondas e raios infravermelhos.
- (E) A semelhança do material da Chimera com a pele da rã-de-vidro está associada à sua detectabilidade à luz visível.

---

**QUESTÃO 02**

---

Considere o excerto: “Denominado Chimera, o ‘manto da invisibilidade’ é feito de metamateriais, ou seja, materiais sintéticos capazes de manipular ondas eletromagnéticas e ficarem imperceptíveis a radares, conforme explica o South China Morning Post.” A expressão “ou seja”, que ocorre no excerto apresentado, é empregada para introduzir uma:

- (A) adição.
- (B) oposição.
- (C) paráfrase.
- (D) conclusão.
- (E) alternância.

---

**QUESTÃO 03**

---

Considere o excerto: “Apesar de ainda ser uma tecnologia experimental, os pesquisadores apontam possíveis aplicações.” A locução “*apesar de*”, de valor concessivo, poderia ser substituída pela expressão de sentido correspondente:

- (A) já que.
- (B) caso.
- (C) ademais.
- (D) não obstante.
- (E) contudo.

---

**QUESTÃO 04**

---

O emprego do hífen na palavra “micro-ondas”, que ocorre no texto, se justifica, pois:

- (A) usa-se hífen em qualquer palavra que suceda ao prefixo micro-.
- (B) usa-se hífen diante de qualquer palavra que se inicia por vogal.
- (C) usa-se hífen diante de palavra que se inicia com a mesma vogal com que se encerra a palavra precedente.
- (D) usa-se hífen em qualquer palavra composta que não apresenta elemento de ligação.
- (E) usa-se hífen geralmente diante da palavra “ondas”.

---

**QUESTÃO 05**

---

Considere o excerto: “Acadêmicos das universidades de Tsinghua e de Jilin, ambas na China, têm feito pesquisas com o objetivo de desenvolver um ‘manto da invisibilidade’.” Nesse contexto, a expressão “ambas na China” se apresenta entre vírgulas, pois:

- (A) é um termo coordenado da oração.
- (B) é um aposto.
- (C) é um vocativo.
- (D) é um adjunto adverbial.
- (E) é uma oração adjetiva restritiva.

---

**QUESTÃO 06**

---

Analise as palavras a seguir, que ocorrem no texto. Aquela que indica um processo de composição é:

- (A) eletromagnéticas.
- (B) metassuperfície.
- (C) infravermelho.
- (D) preservação.
- (E) invisibilidade.

---

**QUESTÃO 07**

---

Considere a sentença: Conforme o tempo passa, a Terra está ficando cada vez mais quente. Nesse contexto, o advérbio “mais” exprime:

- (A) modo.
- (B) tempo.
- (C) afirmação.
- (D) intensidade.
- (E) restrição.

---

**QUESTÃO 08**

---

Considere as seguintes sentenças:

- I. A resposta à carta chegou rápido.
  - II. Ele correu rápido para escapar da chuva.
  - III. O rápido cortejo demonstrou seu interesse.
- Nas sentenças dadas, a palavra “rápido” ocorre como adjetivo apenas em:

- (A) I.
- (B) II.
- (C) III.
- (D) I e II.
- (E) I e III.

---

**QUESTÃO 09**

---

Assinale a alternativa em que todas as palavras dadas são oxítonas.

- (A) armazém; funil; bambu.
- (B) mandíbula; áspero; eclético.
- (C) bordado; estante; espelho.
- (D) vulnerável; espiritual; cantina.
- (E) interoperabilidade; espectro; amável.

---

**QUESTÃO 10**

---

Assinale a alternativa em que a palavra apresentada está incorreta quanto ao emprego do hífen.

- (A) olho-de-sogra.
- (B) cobra-d'água.
- (C) anglo-português.
- (D) porta-bandeira.
- (E) anti-herpético..

---

**MATEMÁTICA E RACIOCÍNIO**  
**LÓGICO**  
**QUESTÃO 11**

---

Um professor preparou uma prova para uma turma de 30 alunos. No dia da prova, compareceram apenas 80% da turma. Dentre os que fizeram a prova,  $\frac{3}{4}$  obtiveram nota maior ou igual a 7. Aqueles que obtiveram nota inferior a 7 e os que faltaram a prova reprovaram de ano. Qual a quantidade de alunos que reprovaram de ano?

- (A) 11.
- (B) 12.
- (C) 13.
- (D) 14.
- (E) 15.

---

**QUESTÃO 12**

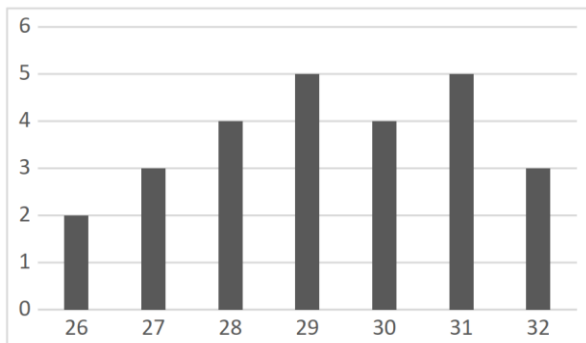
---

Miguel trabalha em uma loja  $x$  horas por dia ganhando R\$ 9,00 pela hora de trabalho. Além disso, ele também trabalha  $y$  horas-extras no fim do dia de maneira autônoma a um preço de aproximadamente R\$ 7,00 a hora. Sabendo que Miguel trabalha 12 horas por dia no total e que ganha R\$ 100,00 no total, podemos afirmar que o produto  $xy$  vale?

- (A) 27.
- (B) 28.
- (C) 29.
- (D) 30.
- (E) 32.

**QUESTÃO 13**

Durante uma pesquisa, foram registradas as idades das pessoas que trabalham em um departamento de uma empresa. O resultado é mostrado no gráfico abaixo. No eixo horizontal é mostrado a idade das pessoas e no eixo vertical é mostrado a quantidade de pessoas com aquela idade.



A idade média das pessoas que trabalham nesse departamento é mais próxima de qual número inteiro?

- (A) 26.
- (B) 27.
- (C) 31.
- (D) 29.
- (E) 30.

**QUESTÃO 14**

Considere a seguinte sequência numérica:

21,26,31,36,41 ...

Observando o padrão da sequência podemos afirmar que o décimo termo dessa sequência é:

- (A) 63.
- (B) 66.
- (C) 67.
- (D) 68.
- (E) 69.

**QUESTÃO 15**

Para combater o mosquito da dengue em um bairro, os agentes de saúde devem colocar 1 pastilha de uma certa substância em cada 300 litros de água nas caixas d'água dos moradores. Na casa de um dos moradores, um agente de saúde verificou que a área da base da caixa d'água é  $6 \text{ m}^2$ , a altura do nível da água é 90 cm e que a caixa tem um formato de um prisma retangular. Quantas pastilhas o agente de saúde deve pôr nessa caixa d'água?

- (A) 18.
- (B) 19.
- (C) 20.
- (D) 21.
- (E) 22.

**QUESTÃO 16**

Considere que em um jogo há três personagens principais: Alice, Bob e Carol. Cada personagem pode escolher somente ou um gato, ou um cão ou um pássaro. Ademais, cada personagem pode estar associado a apenas uma das cores violeta, azul ou vermelho. Considere verdadeira a seguinte proposição:

“Alice escolheu um gato e não está associada a cor violeta.”

Portanto, é necessariamente verdade que:

- (A) Bob não escolheu um gato e está associado a cor azul.
- (B) Bob escolheu um pássaro e não está associado a cor azul.
- (C) Carol não escolheu um gato e está associada ou a cor violeta ou a cor vermelha.
- (D) Alice não escolheu um pássaro e está associada ou a cor azul ou a cor vermelha.
- (E) Se Bob está associado a cor violeta, então Alice está associada a cor vermelha.

**QUESTÃO 17**

Maria emprestou R\$ 1200,00 a João a uma taxa de 12% ao ano em regime de juros de simples. João se comprometeu a pagar o total da dívida com parcelas mensais, iguais, durante 2 anos. Além disso, ambos concordaram que havendo atraso em algum mês, João deveria pagar um acréscimo de 5% do valor da mensalidade para cada dia atrasado. Em determinado mês, João atrasa 4 dias no pagamento da mensalidade. Qual deverá ser o valor da mensalidade mais o acréscimo devido ao atraso?

- (A) R\$ 67,10.
- (B) R\$ 69,20.
- (C) R\$ 63,10.
- (D) R\$ 74,40.
- (E) R\$ 75,50.

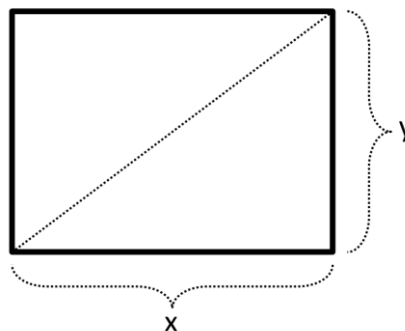
**QUESTÃO 18**

No mês atual, Emanuel pagou o valor mínimo possível de sua fatura de cartão de crédito. Este valor era R\$ 400,00, sendo que o valor total da fatura era R\$ 2000,00. Desse modo, a instituição financeira de seu cartão lançou para a fatura do mês seguinte a diferença entre o valor total e o valor mínimo pago, acrescido de 15% de multa sobre esse resultado. Qual foi esse valor lançado para a fatura do mês seguinte de Emanuel?

- (A) R\$ 1840,00.
- (B) R\$ 1850,00.
- (C) R\$ 1880,00.
- (D) R\$ 1885,00.
- (E) R\$ 1890,00.

**QUESTÃO 19**

O tamanho da tela de um televisor é dado pelo comprimento da diagonal da tela em polegadas. Por exemplo, se uma TV possui uma tela de 32 polegadas quer dizer que a distância do canto inferior esquerdo (ou direito) até o canto superior direito (ou esquerdo) mede 32 polegadas. Na figura abaixo, temos uma TV que possui uma tela de 50 polegadas.



Considere que a TV tem o formato de retângulo e que a distância  $y$  mede 30 polegadas. Podemos afirmar que a distância  $x$  mede

- (A) 34 polegadas.
- (B) 36 polegadas.
- (C) 38 polegadas.
- (D) 40 polegadas.
- (E) 42 polegadas.

**QUESTÃO 20**

O centro de massa de um sistema de partículas é a média aritmética ponderada das posições das partículas com os pesos sendo a massa de cada partícula. Veja a tabela abaixo.

	Posição (m)	Massa (kg)
Partícula 1	0	2
Partícula 2	4	3
Partícula 3	1	1
Partícula 4	3	4

Qual é o centro de massa desse sistema de partículas?

- (A) 1,5 m
- (B) 2,0 m
- (C) 2,5 m.
- (D) 3,0 m
- (E) 3,5 m

**NOÇÕES DE INFORMÁTICA****QUESTÃO 21**

Utilizando o Microsoft Windows 7 é possível armazenar seus documentos em locais específicos e com nomes definidos pelos usuários, criando para isso novas:

- (A) Áreas de Trabalho.
- (B) Páginas na internet.
- (C) Browsers.
- (D) Pastas.
- (E) Central de informações.

**QUESTÃO 22**

Estando na área de trabalho do Microsoft Windows 7, para abrir o menu “Iniciar”, basta acionar qual dos comandos a seguir em seu teclado:

- (A) CTRL + I
- (B) Tecla logotipo Windows.
- (C) F5
- (D) F6
- (E) ESC

**QUESTÃO 23**

É um dos aplicativos que pode ser utilizado no Microsoft Windows 7, desenvolvido para limpar e otimizar o sistema:

- (A) Firefox.
- (B) Winzip.
- (C) Winrar.
- (D) Adobe.
- (E) CCleaner.

**QUESTÃO 24**

No Microsoft Windows 7, para acessar de forma rápida os programas que são utilizados com maior frequência, é possível fixar seu ícone na:

- (A) Barra de tarefas.
- (B) Área de processamento.
- (C) Área de transferência.
- (D) FTP.
- (E) Área de configurações.

**QUESTÃO 25**

Analisar as afirmações a seguir sobre o programa Microsoft Word 2016.

I. Acessando a guia "Layout" podemos definir configurações características ao formato da página, como tamanho, orientação e recuo.

II. A guia "Revisão" reúne ferramentas úteis para realização de revisão de conteúdo do texto, como ortografia.

III. A guia "Correspondência" apresenta a opção de "Estilos", utilizada para modificar a aparência do texto.

Está(ão) Correto(s).

- (A) Somente o item I.
- (B) Somente o item II.
- (C) Somente o item III.
- (D) Somente os itens I e II.
- (E) Todos os itens.

**CONHECIMENTOS ESPECÍFICOS****QUESTÃO 26**

A respeito da farmacocinética, analise as proposições a seguir:

I. A absorção representa o fenômeno pelo qual o fármaco transita do local de administração para a corrente sanguínea.

II. A distribuição é o processo através do qual o fármaco se dissemina pelos fluidos e tecidos corporais, podendo interagir com proteínas plasmáticas ou teciduais.

III. A eliminação constitui o processo em que o fármaco é metabolizado em metabólitos, geralmente de natureza mais polar e hidrossolúvel, que podem ser excretados pelos rins ou outros órgãos.

Está correto o que se afirma em:

- (A) I, apenas.
- (B) I e II, apenas.
- (C) I, II e III.
- (D) III, apenas.
- (E) II e III, apenas.

**QUESTÃO 27**

Na farmacologia, mais da metade dos fármacos úteis são moléculas quirais. Para apresentar o fenômeno da quiralidade (estereoisomerismo) o fármaco deve apresentar pelo menos:

- (A) um anel aromático.
- (B) um heteroátomo.
- (C) uma ligação dupla.
- (D) um carbono quaternário.
- (E) um carbono assimétrico.

**QUESTÃO 28**

Sobre os princípios farmacodinâmicos, analise as afirmativas a seguir e marque V para as verdadeiras e F para as falsas.

( ) Os fármacos agonistas se ligam aos receptores e os ativam, desencadeando o efeito direta ou indiretamente.

( ) O processo de ativação do receptor não resulta em uma mudança de sua conformação molecular.

( ) Os bloqueadores do receptor de acetilcolina, como a atropina, são agonistas, pois facilitam o acesso da acetilcolina e de fármacos agonistas similares ao sítio receptor de acetilcolina, e estabilizam o receptor em seu estado ativado (ou algum outro estado que favoreça a ativação da acetilcolina).

A sequência está correta em:

- (A) V-F-F
- (B) F-F-F
- (C) V-V-V
- (D) F-V-V
- (E) V-F-V



**QUESTÃO 29**

Sabe-se que a constante de ionização do fármaco influencia na sua capacidade de absorção. Acerca do tema, considere a expressão e as afirmativas a seguir.

$$\log \frac{(\text{protonado})}{(\text{desprotonado})} = pka - pH$$

I. A equação se aplica tanto a fármacos ácidos como alcalinos.

II. Fármacos que apresentam pka maior que o pH do sangue em duas unidades, as concentrações as espécies protonadas e desprotonadas deverão ser equivalentes (iguais) no meio.

III. Quanto maior o pKa do fármaco, maior será sua acidez.

Assinale a alternativa correta.

- (A) Apenas I está correta.
- (B) Apenas II está correta.
- (C) Apenas II e III estão corretas.
- (D) Apenas I e III estão corretas.
- (E) I, II e III estão corretas.

**QUESTÃO 30**

O propranolol é classificado como:

- (A) agonista de canais de cálcio.
- (B) antagonista de beta-bloqueador.
- (C) agonista de receptores beta-adrenérgicos.
- (D) agonista de receptores alfa-adrenérgicos.
- (E) agonista de receptores de serotonina.

**QUESTÃO 31**

Paciente do sexo masculino, 50 anos, apresenta dor torácica intensa em decorrência de uma cirurgia cardíaca. Após administração de morfina, observou-se alívio significativo da dor e estabilização dos sinais vitais. A morfina é um medicamento classificado como:

- (A) antagonista de receptores opioides..
- (B) agonista de receptores colinérgicos.
- (C) agonista de receptores opioides
- (D) antagonista de receptores colinérgicos.
- (E) agonista de receptores de dopamina.

**QUESTÃO 32**

Uma ampola de 4 ml de norepinefrina, apresenta concentração de 2 mg/ml. A diluição do volume da ampola em 246 ml de soro glicosado resultará na concentração de (micrograma/ml):

- (A) 69
- (B) 27
- (C) 41
- (D) 52
- (E) 32

**QUESTÃO 33**

O gluconato de cálcio é usado para tratar hipocalcemia aguda. Assinale a alternativa que apresenta um medicamento que NÃO pode ser combinado em via Y com o gluconato de cálcio devido à incompatibilidade.

- (A) Epinefrina.
- (B) Midazolam.
- (C) Enalapril.
- (D) Indometacina.
- (E) Alopurinol.

**QUESTÃO 34**

Um frasco ampola de 5 ml de Heparina apresenta concentração de 5.000 UI/ml. A diluição do volume da ampola em 95 ml de cloreto de sódio 0,9 % resultará na concentração de (em UI/ml):

- (A) 250
- (B) 50
- (C) 500
- (D) 25
- (E) 5

**QUESTÃO 35**

Se 3 ml de uma solução de gentamicina com concentração de 40 mg/ml for diluída em 37 ml de soro glicosado, a concentração final do medicamento diluído será de:

- (A) 4,0 mg/ml
- (B) 3,7 mg/ml
- (C) 3,0 mg/ml
- (D) 4,2 mg/ml
- (E) 1,5 mg/ml

**QUESTÃO 36**

O Diazepam é incompatível por via Y com os seguintes medicamentos, EXCETO:

- (A) Dobutamina.
- (B) ácido ascórbico + complexo B.
- (C) Propofol.
- (D) Fluconazol.
- (E) Cloreto de potássio.

**QUESTÃO 37**

A dispensação do Estazolam, segundo as diretrizes da Agência Nacional de Vigilância Sanitária/Ministério da Saúde, deverá ocorrer mediante apresentação de:

- (A) Notificação de Receita "C1".
- (B) Receita médica comum, sem retenção.
- (C) Receita Especial, em duas vias.
- (D) Notificação de Receita "A".
- (E) Notificação de Receita "B".

**QUESTÃO 38**

Substâncias psicotrópicas anorexígenas atuam no sistema nervoso central reduzindo o apetite e induzindo a perda de peso. Nos termos da Portaria nº 344/1998 da Anvisa, a dispensação dessas substâncias geralmente requer:

- (A) Notificação de Receita "A".
- (B) Notificação de Receita "B2".
- (C) Notificação de Receita "C".
- (D) Notificação de Receita "B".
- (E) Notificação de Receita "C3".

**QUESTÃO 39**

Após a 20ª semana de gestação, uma paciente desenvolveu hipertensão gestacional. Nessa condição, o médico decidiu prescrever um medicamento para controle e aumentar a vigilância obstétrica. Qual dos seguintes medicamentos, um  $\beta$ -bloqueador, pode ser usado para tratar a hipertensão gestacional?

- (A) Labetalol.
- (B) Isotretinoína.
- (C) Tetraciclinas.
- (D) Warfarina.
- (E) Ácido valproico.

---

**QUESTÃO 40**

---

Segundo a Portaria nº 344/1998 da Anvisa, a dispensação de Oxandrolona deverá ocorrer mediante a apresentação de:

- (A) Notificação de Receita “A”.
- (B) Receita médica comum, sem retenção.
- (C) Notificação de Receita “C1”.
- (D) Receita de Controle Especial, em duas vias.
- (E) Notificação de Receita “B”.

---

**QUESTÃO 41**

---

Se 5 ml de uma solução de varfarina com concentração de 250 mg/ml for diluída em 95 ml de soro fisiológico, a concentração final do medicamento diluído será de:

- (A) 12,5 mg/ml
- (B) 20,0 mg/ml
- (C) 22,3 mg/ml
- (D) 17,2 mg/ml
- (E) 15,4 mg/ml

---

**QUESTÃO 42**

---

O produto Zipeprol, originalmente disponível sem receita médica para o tratamento da tosse, revelou-se suscetível ao uso indevido, causando alucinações semelhantes às drogas ilícitas. Esse cenário desencadeou uma epidemia de abuso e casos de overdose. Em resposta, a Portaria nº 344/1998 do Ministério da Saúde, que regula substâncias e medicamentos sujeitos a controle especial, classificou o Zipeprol como uma substância proibida no Brasil, listada na categoria F. Conforme essa normativa, tais substâncias também são categorizadas como:

- (A) substância alucinógena.
- (B) substância restringida.
- (C) substância proscrita.
- (D) Substância censurada.
- (E) substância vedada.

---

**QUESTÃO 43**

---

Paciente do sexo feminino, com 65 anos de idade, apresentou dor abdominal intensa em decorrência de uma colecistectomia. Após a administração de tramadol, foi observado um alívio parcial da dor, acompanhado de uma redução na frequência respiratória. O tramadol é classificado como:

- (A) agonista de receptores opioides.
- (B) antagonista de receptores colinérgicos.
- (C) agonista de receptores serotoninérgicos.
- (D) antagonista de receptores GABA-A.
- (E) agonista de receptores colinérgicos.

---

**QUESTÃO 44**

---

A dispensação de acetomorfina, pertencente à lista A1 da Portaria nº 344/1998 da Anvisa, deverá ocorrer mediante apresentação de

- (A) Notificação de Receita de cor amarela.
- (B) Notificação de Receita de cor azul.
- (C) Notificação de Receita de cor branca.
- (D) Notificação de Receita de cor cinza.
- (E) Receita simples, sem necessidade de retenção.

**QUESTÃO 45**

Considere a prescrição do Dr. Roberto Luiz, plantonista do Hospital Universitário da cidade de Mupirá (caso fictício):

*“Cloridrato de tramadol 100 mg, solubilizar em 2ml de água para injetáveis. Administrar 8 ml no paciente, via intramuscular.*

A concentração de Cloridrato de tramadol administrada no paciente em % massa/volume foi de:

- (A) 30%
- (B) 5%
- (C) 3%.
- (D) 50%.
- (E) 0,5%.

**QUESTÃO 46**

Segundo a Portaria nº 344/1998 da Anvisa, a Notificação de Receita para retinóides de uso sistêmico e imunossuppressores apresentará a cor:

- (A) rosa.
- (B) cinza.
- (C) amarela.
- (D) branca.
- (E) azul.

**QUESTÃO 47**

Assinale a alternativa que apresenta a classe à qual pertence o Estazolam.

- (A) Antidiabéticos.
- (B) Benzodiazepínicos.
- (C) Anticoagulantes.
- (D) Anti-inflamatórios.
- (E) Opioides.

**QUESTÃO 48**

Segundo a Portaria nº 344/1998 da Anvisa, a Notificação de Receita para psicotrópicos apresentará a cor:

- (A) rosa.
- (B) cinza.
- (C) amarela.
- (D) branca.
- (E) azul.

**QUESTÃO 49**

Segundo a Portaria nº 344/1998 da Anvisa, a Notificação de Receita para entorpecentes apresentará a cor:

- (A) rosa.
- (B) cinza.
- (C) amarela.
- (D) branca.
- (E) azul.

**QUESTÃO 50**

Paciente do sexo feminino, 35 anos, apresenta quadros de crises convulsivas devido a um traumatismo craniano. Após administração de diazepam, observou-se cessação das convulsões e melhora do nível de consciência. O diazepam é um medicamento classificado como:

- (A) agonista de receptores NMDA.
- (B) antagonista de receptores GABA-A.
- (C) antagonista de receptores NMDA.
- (D) agonista de receptores nicotínicos.
- (E) agonista de receptores GABA-A.

