

AVANÇASP



FUNDAÇÃO DE SAÚDE PÚBLICA DE SÃO  
SEBASTIÃO

CONCURSO PÚBLICO  
01/2024

# FISIOTERAPEUTA

## Leia atentamente as instruções abaixo

### 1. PROVA E FOLHA DE RESPOSTAS

Além deste Caderno de Prova, contendo 50 (cinquenta) questões objetivas, você receberá do Fiscal de Sala:

- 01 (uma) Folha de Respostas destinada às respostas das questões objetivas. Confira se seus dados estão corretos.

### 2. TEMPO

- 03 (três) horas é o tempo disponível para realização da prova, já incluído o tempo para marcação da Folha de Respostas da prova objetiva;

- **01 (uma) hora** após o início da prova é possível, retirar-se da sala levando o caderno de prova;

### 3. INFORMAÇÕES GERAIS

- As questões objetivas têm 05 (cinco) alternativas de resposta (A, B, C, D, E) e somente **uma** delas está correta;

- Verifique se seu caderno está completo, sem repetição de questões ou falhas. Caso contrário, informe imediatamente o Fiscal da Sala, para que sejam tomadas as devidas providências;

- Confira seus dados pessoais na Folha de Respostas, especialmente nome, número de inscrição e documento de identidade e leia atentamente as instruções para preenchimento;

- O preenchimento das respostas da prova objetiva é de sua responsabilidade e não será permitida a troca de Folha de Respostas em caso de erro de marcação pelo candidato;

- Marque, na folha de respostas, com caneta de tinta azul ou preta, a letra correspondente à alternativa que você escolheu.

- Reserve tempo suficiente para o preenchimento de suas respostas. Para fins de avaliação, serão levadas em consideração apenas as marcações realizadas na Folha de Respostas da prova objetiva, não sendo permitido anotar informações relativas às respostas em qualquer outro meio que não seja o caderno de prova;

- Ao se retirar, entregue a Folha de Respostas preenchida e assinada ao Fiscal de Sala.

#### SERÁ ELIMINADO do presente certame o candidato que:

- a) for surpreendido, durante as provas, em qualquer tipo de comunicação com outro candidato;

- b) portar ou usar, qualquer tipo de aparelho eletrônico (calculadoras, bips/pagers, câmeras fotográficas, filmadoras, telefones celulares, smartphones, tablets, relógios, walkmans, MP3 players, fones de ouvido, agendas eletrônicas, notebooks, palmtops ou qualquer outro tipo de computador portátil, receptores ou gravadores) seja na sala de prova, sanitários, pátios ou qualquer outra dependência do local de prova;

- c) se ausentar da sala em que se realizam as provas levando consigo o Caderno de Questões e/ou a Folha de Respostas;

- d) se recusar a entregar a Folha de Respostas, quando terminar o tempo estabelecido;

- e) não assinar a Lista de Presença e/ou a Folha de Respostas.

---

**LÍNGUA PORTUGUESA**  
**TEXTO**

---

**Leia o texto para responder às questões de 1 a 6.**

**Como funciona o “manto da invisibilidade” desenvolvido por chineses**

Batizado de Chimera, projeto experimental foi inspirado em características do camaleão, da rã-de-vidro e do dragão-barbudo; detalhes foram publicados em revista científica

Acadêmicos das universidades de Tsinghua e de Jilin, ambas na China, têm feito pesquisas com o objetivo de desenvolver um “manto da invisibilidade”. Em artigo publicado no último dia 29 de janeiro na revista *Proceedings of the National Academy of Sciences* (PNAS), a equipe compartilha o andamento do projeto. “Nosso trabalho tira as tecnologias de camuflagem de um cenário restrito e as leva para terrenos em constante mudança”, afirmam.

Denominado Chimera, o “manto da invisibilidade” é feito de metamateriais, ou seja, materiais sintéticos capazes de manipular ondas eletromagnéticas e ficarem imperceptíveis a radares, conforme explica o South China Morning Post. E o nome não foi escolhido à toa: aspectos fundamentais do projeto estão associados a três animais diferentes — a quimera, por sua vez, é uma figura mitológica grega cujo corpo consiste em uma mistura de animais.

O trabalho tem como base características de répteis de sangue frio. Do camaleão, a habilidade de mudar de cor; da rã-de-vidro, a capacidade de tornar parte do corpo transparente; e do lagarto dragão-barbudo, o poder de regular a temperatura corporal. A ideia é construir uma “metassuperfície” que seja indetectável a luz visível, micro-ondas e raios infravermelhos.

Segundo o artigo disponível na PNAS, a Chimera demonstrou capacidade de se adaptar a diferentes paisagens (incluindo superfícies aquáticas, praias, desertos e solos congelados) devido à propriedade de reflexão de micro-ondas. E, utilizando plástico PET e vidro de quartzo, os pesquisadores também

conseguiram que ela ficasse transparente, do ponto de vista óptico, como a rã-de-vidro.

Além disso, para evitar que o calor gerado pela eletricidade da Chimera fosse captado por detectores de infravermelho, os pesquisadores recorreram aos conhecimentos sobre o dragão-barbudo, que controla a temperatura corporal mudando a cor das suas costas. Com uma tecnologia mecânica baseada nesse fato, foi possível diminuir a diferença térmica da Chimera.

Apesar de ainda ser uma tecnologia experimental, os pesquisadores apontam possíveis aplicações. Por exemplo, no âmbito militar, a Chimera poderia esconder objetos ou pessoas, sendo assim uma ferramenta estratégica. Já no âmbito da preservação ambiental, o “manto da invisibilidade” poderia contribuir para a observação não invasiva de animais em seus habitats.

**Revista Galileu.** Adaptado. Disponível em <<https://revistagalileu.globo.com/tecnologia/noticia/2024/02/como-funciona-o-manto-da-invisibilidade-desenvolvido-por-chineses.ghtml>>

---

**QUESTÃO 01**

---

De acordo com o texto, é correto afirmar que:

- (A) A tecnologia Chimera utiliza peles de animais para produzir um material com efeitos ópticos de camuflagem.
- (B) A tecnologia Chimera, até o momento, é aplicada no âmbito militar, para camuflagem de pessoas e objetos, e no âmbito ambiental.
- (C) O nome da tecnologia foi baseado em uma criatura mitológica capaz de ficar invisível.
- (D) O material da Chimera reproduz a característica do camaleão de ser indetectável a luz visível, micro-ondas e raios infravermelhos.
- (E) A semelhança do material da Chimera com a pele da rã-de-vidro está associada à sua detectabilidade à luz visível.

---

**QUESTÃO 02**

---

Considere o excerto: “Denominado Chimera, o ‘manto da invisibilidade’ é feito de metamateriais, ou seja, materiais sintéticos capazes de manipular ondas eletromagnéticas e ficarem imperceptíveis a radares, conforme explica o South China Morning Post.” A expressão “ou seja”, que ocorre no excerto apresentado, é empregada para introduzir uma:

- (A) adição.
- (B) oposição.
- (C) paráfrase.
- (D) conclusão.
- (E) alternância.

---

**QUESTÃO 03**

---

Considere o excerto: “Apesar de ainda ser uma tecnologia experimental, os pesquisadores apontam possíveis aplicações.” A locução “*apesar de*”, de valor concessivo, poderia ser substituída pela expressão de sentido correspondente:

- (A) já que.
- (B) caso.
- (C) ademais.
- (D) não obstante.
- (E) contudo.

---

**QUESTÃO 04**

---

O emprego do hífen na palavra “micro-ondas”, que ocorre no texto, se justifica, pois:

- (A) usa-se hífen em qualquer palavra que suceda ao prefixo micro-.
- (B) usa-se hífen diante de qualquer palavra que se inicia por vogal.
- (C) usa-se hífen diante de palavra que se inicia com a mesma vogal com que se encerra a palavra precedente.
- (D) usa-se hífen em qualquer palavra composta que não apresenta elemento de ligação.
- (E) usa-se hífen geralmente diante da palavra “ondas”.

---

**QUESTÃO 05**

---

Considere o excerto: “Acadêmicos das universidades de Tsinghua e de Jilin, ambas na China, têm feito pesquisas com o objetivo de desenvolver um ‘manto da invisibilidade’.” Nesse contexto, a expressão “ambas na China” se apresenta entre vírgulas, pois:

- (A) é um termo coordenado da oração.
- (B) é um aposto.
- (C) é um vocativo.
- (D) é um adjunto adverbial.
- (E) é uma oração adjetiva restritiva.

---

**QUESTÃO 06**

---

Analise as palavras a seguir, que ocorrem no texto. Aquela que indica um processo de composição é:

- (A) eletromagnéticas.
- (B) metassuperfície.
- (C) infravermelho.
- (D) preservação.
- (E) invisibilidade.

---

**QUESTÃO 07**

---

Considere a sentença: Conforme o tempo passa, a Terra está ficando cada vez mais quente. Nesse contexto, o advérbio “mais” exprime:

- (A) modo.
- (B) tempo.
- (C) afirmação.
- (D) intensidade.
- (E) restrição.

---

**QUESTÃO 08**

---

Considere as seguintes sentenças:

- I. A resposta à carta chegou rápido.
  - II. Ele correu rápido para escapar da chuva.
  - III. O rápido cortejo demonstrou seu interesse.
- Nas sentenças dadas, a palavra “rápido” ocorre como adjetivo apenas em:

- (A) I.
- (B) II.
- (C) III.
- (D) I e II.
- (E) I e III.

---

**QUESTÃO 09**

---

Assinale a alternativa em que todas as palavras dadas são oxítonas.

- (A) armazém; funil; bambu.
- (B) mandíbula; áspero; eclético.
- (C) bordado; estante; espelho.
- (D) vulnerável; espiritual; cantina.
- (E) interoperabilidade; espectro; amável.

---

**QUESTÃO 10**

---

Assinale a alternativa em que a palavra apresentada está incorreta quanto ao emprego do hífen.

- (A) olho-de-sogra.
- (B) cobra-d'água.
- (C) anglo-português.
- (D) porta-bandeira.
- (E) anti-herpético.

---

**MATEMÁTICA E RACIOCÍNIO  
LÓGICO  
QUESTÃO 11**

---

Um professor preparou uma prova para uma turma de 30 alunos. No dia da prova, compareceram apenas 80% da turma. Dentre os que fizeram a prova,  $\frac{3}{4}$  obtiveram nota maior ou igual a 7. Aqueles que obtiveram nota inferior a 7 e os que faltaram a prova reprovaram de ano. Qual a quantidade de alunos que reprovaram de ano?

- (A) 11.
- (B) 12.
- (C) 13.
- (D) 14.
- (E) 15.

---

**QUESTÃO 12**

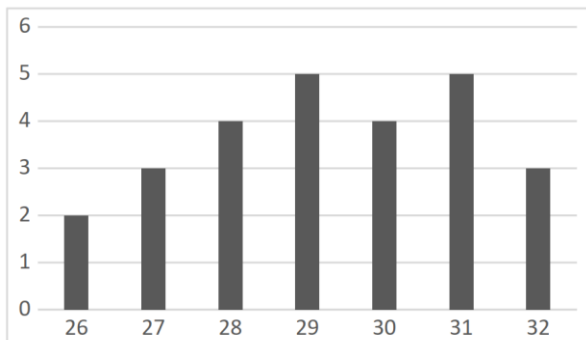
---

Miguel trabalha em uma loja  $x$  horas por dia ganhando R\$ 9,00 pela hora de trabalho. Além disso, ele também trabalha  $y$  horas-extras no fim do dia de maneira autônoma a um preço de aproximadamente R\$ 7,00 a hora. Sabendo que Miguel trabalha 12 horas por dia no total e que ganha R\$ 100,00 no total, podemos afirmar que o produto  $xy$  vale?

- (A) 27.
- (B) 28.
- (C) 29.
- (D) 30.
- (E) 32.

**QUESTÃO 13**

Durante uma pesquisa, foram registradas as idades das pessoas que trabalham em um departamento de uma empresa. O resultado é mostrado no gráfico abaixo. No eixo horizontal é mostrado a idade das pessoas e no eixo vertical é mostrado a quantidade de pessoas com aquela idade.



A idade média das pessoas que trabalham nesse departamento é mais próxima de qual número inteiro?

- (A) 26.
- (B) 27.
- (C) 31.
- (D) 29.
- (E) 30.

**QUESTÃO 14**

Considere a seguinte sequência numérica:

21,26,31,36,41 ...

Observando o padrão da sequência podemos afirmar que o décimo termo dessa sequência é:

- (A) 63.
- (B) 66.
- (C) 67.
- (D) 68.
- (E) 69.

**QUESTÃO 15**

Para combater o mosquito da dengue em um bairro, os agentes de saúde devem colocar 1 pastilha de uma certa substância em cada 300 litros de água nas caixas d'água dos moradores. Na casa de um dos moradores, um agente de saúde verificou que a área da base da caixa d'água é  $6 \text{ m}^2$ , a altura do nível da água é 90 cm e que a caixa tem um formato de um prisma retangular. Quantas pastilhas o agente de saúde deve pôr nessa caixa d'água?

- (A) 18.
- (B) 19.
- (C) 20.
- (D) 21.
- (E) 22.

**QUESTÃO 16**

Considere que em um jogo há três personagens principais: Alice, Bob e Carol. Cada personagem pode escolher somente ou um gato, ou um cão ou um pássaro. Ademais, cada personagem pode estar associado a apenas uma das cores violeta, azul ou vermelho. Considere verdadeira a seguinte proposição:

“Alice escolheu um gato e não está associada a cor violeta.”

Portanto, é necessariamente verdade que:

- (A) Bob não escolheu um gato e está associado a cor azul.
- (B) Bob escolheu um pássaro e não está associado a cor azul.
- (C) Carol não escolheu um gato e está associada ou a cor violeta ou a cor vermelha.
- (D) Alice não escolheu um pássaro e está associada ou a cor azul ou a cor vermelha.
- (E) Se Bob está associado a cor violeta, então Alice está associada a cor vermelha.

**QUESTÃO 17**

Maria emprestou R\$ 1200,00 a João a uma taxa de 12% ao ano em regime de juros de simples. João se comprometeu a pagar o total da dívida com parcelas mensais, iguais, durante 2 anos. Além disso, ambos concordaram que havendo atraso em algum mês, João deveria pagar um acréscimo de 5% do valor da mensalidade para cada dia atrasado. Em determinado mês, João atrasa 4 dias no pagamento da mensalidade. Qual deverá ser o valor da mensalidade mais o acréscimo devido ao atraso?

- (A) R\$ 67,10.
- (B) R\$ 69,20.
- (C) R\$ 63,10.
- (D) R\$ 74,40.
- (E) R\$ 75,50.

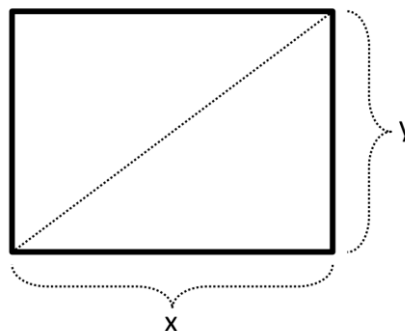
**QUESTÃO 18**

No mês atual, Emanuel pagou o valor mínimo possível de sua fatura de cartão de crédito. Este valor era R\$ 400,00, sendo que o valor total da fatura era R\$ 2000,00. Desse modo, a instituição financeira de seu cartão lançou para a fatura do mês seguinte a diferença entre o valor total e o valor mínimo pago, acrescido de 15% de multa sobre esse resultado. Qual foi esse valor lançado para a fatura do mês seguinte de Emanuel?

- (A) R\$ 1840,00.
- (B) R\$ 1850,00.
- (C) R\$ 1880,00.
- (D) R\$ 1885,00.
- (E) R\$ 1890,00.

**QUESTÃO 19**

O tamanho da tela de um televisor é dado pelo comprimento da diagonal da tela em polegadas. Por exemplo, se uma TV possui uma tela de 32 polegadas quer dizer que a distância do canto inferior esquerdo (ou direito) até o canto superior direito (ou esquerdo) mede 32 polegadas. Na figura abaixo, temos uma TV que possui uma tela de 50 polegadas.



Considere que a TV tem o formato de retângulo e que a distância  $y$  mede 30 polegadas. Podemos afirmar que a distância  $x$  mede

- (A) 34 polegadas.
- (B) 36 polegadas.
- (C) 38 polegadas.
- (D) 40 polegadas.
- (E) 42 polegadas.

**QUESTÃO 20**

O centro de massa de um sistema de partículas é a média aritmética ponderada das posições das partículas com os pesos sendo a massa de cada partícula. Veja a tabela abaixo.

|             | Posição (m) | Massa (kg) |
|-------------|-------------|------------|
| Partícula 1 | 0           | 2          |
| Partícula 2 | 4           | 3          |
| Partícula 3 | 1           | 1          |
| Partícula 4 | 3           | 4          |

Qual é o centro de massa desse sistema de partículas?

- (A) 1,5 m
- (B) 2,0 m
- (C) 2,5 m.
- (D) 3,0 m
- (E) 3,5 m

**NOÇÕES DE INFORMÁTICA****QUESTÃO 21**

Utilizando o Microsoft Windows 7 é possível armazenar seus documentos em locais específicos e com nomes definidos pelos usuários, criando para isso novas:

- (A) Áreas de Trabalho.
- (B) Páginas na internet.
- (C) Browsers.
- (D) Pastas.
- (E) Central de informações.

**QUESTÃO 22**

Estando na área de trabalho do Microsoft Windows 7, para abrir o menu “Iniciar”, basta acionar qual dos comandos a seguir em seu teclado:

- (A) CTRL + I
- (B) Tecla logotipo Windows.
- (C) F5
- (D) F6
- (E) ESC

**QUESTÃO 23**

É um dos aplicativos que pode ser utilizado no Microsoft Windows 7, desenvolvido para limpar e otimizar o sistema:

- (A) Firefox.
- (B) Winzip.
- (C) Winrar.
- (D) Adobe.
- (E) CCleaner.

**QUESTÃO 24**

No Microsoft Windows 7, para acessar de forma rápida os programas que são utilizados com maior frequência, é possível fixar seu ícone na:

- (A) Barra de tarefas.
- (B) Área de processamento.
- (C) Área de transferência.
- (D) FTP.
- (E) Área de configurações.



**QUESTÃO 25**

Analisar as afirmações a seguir sobre o programa Microsoft Word 2016.

I. Acessando a guia "Layout" podemos definir configurações características ao formato da página, como tamanho, orientação e recuo.

II. A guia "Revisão" reúne ferramentas úteis para realização de revisão de conteúdo do texto, como ortografia.

III. A guia "Correspondência" apresenta a opção de "Estilos", utilizada para modificar a aparência do texto.

Está(ão) Correto(s).

- (A) Somente o item I.
- (B) Somente o item II.
- (C) Somente o item III.
- (D) Somente os itens I e II.
- (E) Todos os itens.

**CONHECIMENTOS ESPECÍFICOS****QUESTÃO 26**

Uma paciente de 45 anos, com histórico de dor lombar crônica há 2 anos, relata piora da dor ao sentar-se por longos períodos e melhora com a deambulação. A palpação revela contraturas musculares paravertebrais e espasmos miofasciais. A radiografia mostra espondilose lombar leve. Qual a intervenção fisioterapêutica mais eficaz para aliviar a dor e restaurar a função, considerando a complexa interação entre os fatores biomecânicos e psicossociais?

- (A) RPG: Reeducação Postural Global para corrigir desvios posturais e fortalecer a musculatura abdominal.
- (B) Eletroterapia: Estimulação elétrica transcutânea para analgesia e relaxamento muscular.
- (C) Liberação Miofascial: Desativação de pontos-gatilho e liberação das tensões musculares.
- (D) Abordagem Psicossomática: Investigação da influência do estresse e da ansiedade na dor, utilizando técnicas de terapia cognitivo-comportamental (TCC).
- (E) Combinação C + D: Liberação Miofascial + Abordagem Psicossomática para tratar os aspectos físicos e emocionais da dor.

**QUESTÃO 27**

Um atleta de 25 anos, praticante de corrida, apresenta tendinite patelar recorrente há 6 meses. Apesar do repouso, gelo e compressão, a dor persiste durante a corrida e saltos. O exame físico revela discreto aumento do volume patelar e teste de Jobe positivo. Qual a estratégia fisioterapêutica mais adequada para solucionar o problema de forma definitiva, considerando a biomecânica do membro inferior e a sobrecarga como fator causal?

- (A) Fortalecimento excêntrico do quadríceps: Exercícios com foco na contração excêntrica para aumentar a força e a resistência muscular.
- (B) Treino de propriocepção: Aprimorar o equilíbrio e a coordenação motora para reduzir a instabilidade articular.
- (C) Ajuste do calçado: Usar tênis com amortecimento adequado para absorver o impacto durante a corrida.
- (D) Correção de desvios posturais: Realinhar o corpo e diminuir o estresse sobre o tendão patelar.
- (E) Combinação A + B + C: Fortalecimento excêntrico + Treino de propriocepção + Ajuste do calçado para uma reabilitação completa.



**QUESTÃO 28**

Analise as assertivas abaixo e marque a alternativa correta:

I. A tendinite patelar é uma inflamação do tendão patelar, geralmente causada por sobrecarga.

II. O repouso absoluto é o único tratamento eficaz para a tendinite patelar.

III. O fortalecimento excêntrico do quadríceps é contraindicado na reabilitação da tendinite patelar.

IV. O uso de calçados com amortecimento adequado pode ajudar a prevenir a tendinite patelar.

(A) Somente as assertivas I e II são verdadeiras.

(B) Somente as assertivas I e IV são verdadeiras.

(C) Somente as assertivas II e III são verdadeiras.

(D) Somente as assertivas III e IV são verdadeiras.

(E) Todas as assertivas são verdadeiras.

**QUESTÃO 29**

A dor crônica e a depressão se influenciam mutuamente em uma via de mão dupla. A dor crônica pode levar à depressão, e a depressão pode piorar a dor. Essa relação complexa pode ser explicada por diversos fatores:

I - Fatores biológicos: A dor crônica pode levar a alterações no sistema nervoso central que aumentam o risco de depressão.

II - Fatores psicológicos: A dor crônica pode causar sentimentos de tristeza, desesperança e desamparo, que podem contribuir para a depressão.

III - Fatores sociais: A dor crônica pode levar ao isolamento social e à dificuldade de realizar atividades que antes eram prazerosas, o que pode contribuir para a depressão.

Pela leitura, é correto afirmar que:

(A) Somente as assertivas I e II são verdadeiras.

(B) Somente as assertivas I e III são verdadeiras.

(C) Somente as assertivas II e III são verdadeiras.

(D) Somente a assertiva III é verdadeira.

(E) Todas as assertivas são verdadeiras.

**QUESTÃO 30**

A Fisioterapia, como área de conhecimento e prática profissional, caracteriza-se por:

(A) Intervenção terapêutica com foco na cura de doenças, utilizando recursos cinesioterapêuticos e eletroterapêuticos, priorizando a reabilitação física do indivíduo.

(B) Atuação multidisciplinar em equipe com médicos, psicólogos e educadores físicos, visando à promoção da saúde, prevenção de doenças e reabilitação integral do paciente.

(C) Abordagem biopsicossocial do indivíduo, considerando aspectos físicos, psicológicos e sociais na promoção da saúde e no processo de reabilitação.

(D) Emprego de técnicas manuais e instrumentais para o tratamento de disfunções musculoesqueléticas, com foco na melhora da dor e da amplitude de movimento.

(E) Prescrição de exercícios físicos e atividades de reabilitação, visando o retorno às atividades funcionais e à qualidade de vida do indivíduo.

**QUESTÃO 31**

Os recursos utilizados em Fisioterapia são diversos e abrangem diferentes áreas. Sobre o tema, é incorreto afirmar:

(A) Cinesioterapia, eletroterapia, hidroterapia e termoterapia, com foco no tratamento de disfunções musculoesqueléticas e neurológicas.

(B) Recursos cinesioterapêuticos, como alongamentos e exercícios de fortalecimento muscular, para o aumento da flexibilidade e da força muscular.

(C) Técnicas manuais, como massagem e mobilização articular, para o alívio da dor e da rigidez muscular.

(D) Eletroterapia, como TENS e FES, para a estimulação nervosa e muscular, cardiomotricidade e a analgesia.

(E) Acupuntura, uma prática comum em fisioterapia para tratamento de condições musculoesqueléticas e neurológicas.

---

**QUESTÃO 32**

---

Os objetivos da Fisioterapia podem ser divididos em três categorias principais:

- (A) Prevenção, tratamento e reabilitação de doenças e disfunções, com foco na melhora da qualidade de vida do indivíduo.
- (B) Promoção da saúde e do bem-estar, prevenção de doenças e reabilitação de indivíduos com disfunções físicas. (Correta)
- (C) Reabilitação física de indivíduos com doenças e disfunções musculoesqueléticas, neurológicas e cardiorrespiratórias.
- (D) Redução da dor e da inflamação, aumento da amplitude de movimento e fortalecimento muscular.
- (E) Prevenção de quedas, reabilitação de idosos e promoção da autonomia e independência funcional.

---

**QUESTÃO 33**

---

A Abordagem Psicossomática na Fisioterapia reconhece a influência:

- (A) Dos fatores psicológicos na saúde física do indivíduo, considerando o impacto do estresse e da ansiedade na dor e na recuperação.
- (B) Dos fatores físicos na saúde mental do indivíduo, como a influência da dor e da disfunção física na autoestima e no humor.
- (C) Do ambiente social na saúde física e mental do indivíduo, considerando o impacto das relações interpessoais e do contexto social na saúde.
- (D) Da espiritualidade na saúde física e mental do indivíduo, considerando a importância da fé e da religiosidade no processo de cura.
- (E) Da cultura na saúde física e mental do indivíduo, considerando os valores, crenças e costumes que influenciam o comportamento e a saúde.

---

**QUESTÃO 34**

---

A semiologia fisioterapêutica consiste na coleta de dados que caracterizam o paciente e sua condição de saúde. Qual dos seguintes métodos NÃO faz parte da propedêutica fisioterapêutica?

- (A) Inspeção: Observar a postura, marcha, deformidades, assimetrias e outros aspectos físicos do paciente.
- (B) Palpação: Avaliar a textura da pele, temperatura, tônus muscular, sensibilidade e presença de dor.
- (C) Ausculta: Identificar sons articulares, crepitações, sopros e outros ruídos durante o movimento.
- (D) Percussão: Avaliar a elasticidade muscular, reflexos e sensibilidade profunda.
- (E) Entrevista: Obter informações sobre a história clínica do paciente, estilo de vida e hábitos.

---

**QUESTÃO 35**

---

O exame físico fisioterapêutico é composto por diferentes testes e medidas que avaliam as capacidades e disfunções do paciente. NÃO é utilizado na avaliação fisioterapêutica do adulto:

- (A) Goniometria.
- (B) Teste de força muscular.
- (C) Teste de Ortolani.
- (D) Teste de sensibilidade.
- (E) Teste de Romberg.

---

**QUESTÃO 36**

---

No processo de fisioterapia, a etapa do diagnóstico não envolve:

- (A) Definição do quadro clínico: Identificação da patologia, disfunção ou deficiência.
- (B) Detecção das causas do problema: Investigação dos fatores que contribuem para a disfunção.
- (C) Definição das técnicas e exercícios: Seleção das intervenções fisioterapêuticas mais adequadas para o caso.
- (D) Definição dos objetivos da fisioterapia: Estabelecimento de metas para o tratamento e recuperação.
- (E) Prognóstico: Estimativa do tempo e das chances de recuperação.

---

**QUESTÃO 37**

---

No processo de fisioterapia, o monitoramento do progresso do paciente e ajuste do plano de tratamento, se necessário, está associado a seguinte etapa:

- (A) Exame físico.
- (B) Reavaliação.
- (C) Prognóstico.
- (D) Progressão do tratamento.
- (E) Avaliação.

---

**QUESTÃO 38**

---

A postura ideal é aquela que mantém o corpo alinhado e em equilíbrio, evitando sobrecarga nas articulações e músculos. Diversos fatores contribuem para a manutenção da postura ideal, EXCETO:

- (A) Força muscular: Fortalecimento dos músculos que sustentam a coluna vertebral e o corpo.
- (B) Flexibilidade: Manutenção da amplitude de movimento das articulações.
- (C) Equilíbrio: Propriocepção e capacidade de manter o corpo em equilíbrio.
- (D) Ajuste do ambiente de trabalho: Adaptação da altura da cadeira, mesa e computador para evitar sobrecarga muscular.
- (E) Conscientização postural: Percepção da postura ao longo do dia e correção de hábitos posturais inadequados.

---

**QUESTÃO 39**

---

Durante a avaliação neuromuscular de um paciente com lesão medular cervical, é o teste frequentemente utilizado para avaliar a função dos músculos respiratórios:

- (A) Escala de Ashworth: Avaliação da espasticidade muscular.
- (B) Teste de Fugl-Meyer: Avaliação da função motora após lesões neurológicas.
- (C) Manovacuometria: Medição da pressão respiratória máxima.
- (D) Escala de Berg: Avaliação de equilíbrio e risco de quedas.
- (E) Escala de Coma de Glasgow: Avaliação do nível de consciência.

---

**QUESTÃO 40**

---

É abordagem de treinamento locomotor tem sido associada a melhorias significativas na marcha de pacientes com AVE, especialmente aqueles com déficits mais graves:

- (A) Treinamento de marcha convencional.
- (B) Treinamento com suporte de peso corporal.
- (C) Treinamento de marcha com biofeedback visual.
- (D) Treinamento de marcha em esteira rolante.
- (E) Treinamento de marcha com ênfase em técnicas de facilitação neuromuscular proprioceptiva.

---

**QUESTÃO 41**

---

Na reabilitação neurológica, a estimulação sensorial multissensorial pode ser eficaz para melhorar a função em pacientes com comprometimento sensorial. Qual sentido é frequentemente explorado para essa abordagem?

- (A) Visão.
- (B) Audição.
- (C) Olfato.
- (D) Tato.
- (E) Paladar.

---

**QUESTÃO 42**

---

Na fisioterapia neurológica, diversas escalas são utilizadas para avaliar a funcionalidade dos pacientes. Dos instrumentos, abaixo, é amplamente empregada(o) para avaliação do equilíbrio e risco de quedas em indivíduos com lesões neurológicas:

- (A) Escala de Berg.
- (B) Índice de Barthel.
- (C) Escala de Ashworth.
- (D) Escala de Fugl-Meyer.
- (E) Escala de Coma de Glasgow.

---

**QUESTÃO 43**

---

Durante o treinamento de força em pacientes com doença arterial coronariana, qual é a orientação mais atualizada e fundamentada cientificamente para a intensidade do treinamento em relação à resistência utilizada?

- (A) Treinamento de força com 50-60% de 1RM (uma repetição máxima) para otimizar a segurança cardíaca.
- (B) Treinamento de força com alta intensidade, acima de 80% de 1RM, para promover adaptações mais significativas.
- (C) Treinamento de força exclusivamente com resistência de baixa intensidade, abaixo de 30% de 1RM, para evitar sobrecarga cardíaca.
- (D) Treinamento de força sem restrições quanto à intensidade, permitindo que o paciente determine sua capacidade máxima.
- (E) Treinamento de força com intensidade variável, alternando entre 30-40% e 70-80% de 1RM ao longo do programa.

---

**QUESTÃO 44**

---

Ao avaliar o risco cardiovascular em idosos, seguintes fatores, é considerado um dos indicadores mais significativos, de acordo com as diretrizes atuais:

- (A) Glicemia de jejum.
- (B) Pressão arterial sistólica.
- (C) Colesterol total.
- (D) Índice de Massa Corporal (IMC).
- (E) Frequência cardíaca de repouso.

**QUESTÃO 45**

Em pacientes que já sofreram um infarto agudo do miocárdio, é a estratégia de prevenção secundária que tem evidências científicas mais robustas para redução do risco de eventos cardiovasculares recorrentes:

- (A) Terapia antiplaquetária com ácido acetilsalicílico (aspirina).
- (B) Controle rigoroso da pressão arterial.
- (C) Redução dos níveis de colesterol LDL com estatinas.
- (D) Uso de betabloqueadores para controle da frequência cardíaca.
- (E) Adoção de um estilo de vida ativo e saudável.

**QUESTÃO 46**

Na avaliação de pacientes com queimaduras extensas, é sinal clínico que pode indicar a presença da síndrome da liberação compartmental (SLC):

- (A) Diminuição da temperatura cutânea na área queimada.
- (B) Hipersensibilidade à palpação na área queimada.
- (C) Redução da dor com o movimento ativo.
- (D) Aumento da diurese.
- (E) Presença de edema com aumento da pressão localizada.

**QUESTÃO 47**

Em pacientes com queimaduras extensas, qual é o objetivo principal do tratamento fisioterapêutico durante a fase aguda?

- (A) Prevenção de contraturas musculares através do repouso absoluto.
- (B) Estímulo precoce da mobilização articular para evitar a perda de amplitude de movimento.
- (C) Controle da dor e inflamação através de técnicas de termoterapia.
- (D) Utilização de órteses e talas para manter a posição anatômica e prevenir deformidades.
- (E) Minimização da carga mecânica para promover a cicatrização mais rápida.

**QUESTÃO 48**

Um paciente com fibrose cística apresenta hipersecreção brônquica, atelectasias e bronquiectasias. É a técnica de fisioterapia respiratória mais eficaz na mobilização de secreções e na melhora da função pulmonar nesse caso:

- (A) Drenagem postural com percussão e vibração.
- (B) Treino de força muscular inspiratória com manovacuômetro.
- (C) Ventilação não invasiva com pressão positiva contínua nas vias aéreas (CPAP).
- (D) Inspiração lenta, profunda e sustentada (LISS).
- (E) Exercícios de respiração diafragmática com biofeedback.

**QUESTÃO 49**

Um paciente com doença pulmonar obstrutiva crônica (DPOC) apresenta dispneia, fadiga muscular respiratória e hiperinsuflação pulmonar. Qual conjunto de técnicas de fisioterapia respiratória é mais eficaz na melhora da função pulmonar e da qualidade de vida desse paciente?

- (A) Drenagem postural com percussão e vibração, treino de força muscular inspiratória e expiratória com manovacuômetro, exercícios de respiração diafragmática com biofeedback e técnicas de relaxamento.
- (B) Ventilação não invasiva com pressão positiva intermitente nas vias aéreas (IPAP) e pressão expiratória final positiva (PEEP), oxigênio terapia domiciliar e exercícios de caminhada supervisionada.
- (C) Cirurgia de redução de volume pulmonar, transplante pulmonar e reabilitação pulmonar com acompanhamento multidisciplinar.
- (D) Drenagem postural com percussão e vibração, treino de força muscular inspiratória com manovacuômetro, exercícios de respiração diafragmática com biofeedback e técnicas de relaxamento.
- (E) Ventilação não invasiva com pressão positiva contínua nas vias aéreas (CPAP), oxigênio terapia domiciliar e exercícios de Tai Chi Chuan.

---

**QUESTÃO 50**

---

Uma paciente apresenta incontinência urinária de esforço, caracterizada pela perda involuntária de urina durante atividades como tossir, espirrar ou levantar objetos pesados. Qual abordagem fisioterapêutica é mais apropriada para o tratamento desse tipo de incontinência urinária?

- (A) Massagem perineal para relaxamento da musculatura do assoalho pélvico.
- (B) Treino de biofeedback para fortalecimento do assoalho pélvico.
- (C) Eletroterapia intravaginal para estimulação direta dos músculos perineais.
- (D) Exercícios aeróbicos intensos para promover a circulação sanguínea na região pélvica.
- (E) Cirurgia de sling para suporte uretral.

