

AVANÇASP



FUNDAÇÃO DE SAÚDE PÚBLICA DE SÃO
SEBASTIÃO

CONCURSO PÚBLICO
01/2024

MÉDICO ESPECIALISTA (ANESTESISTA)

Leia atentamente as instruções abaixo

1. PROVA E FOLHA DE RESPOSTAS

Além deste Caderno de Prova, contendo 50 (cinquenta) questões objetivas, você receberá do Fiscal de Sala:

- 01 (uma) Folha de Respostas destinada às respostas das questões objetivas. Confira se seus dados estão corretos.

2. TEMPO

- 03 (três) horas é o tempo disponível para realização da prova, já incluído o tempo para marcação da Folha de Respostas da prova objetiva;

- **01 (uma) hora** após o início da prova é possível, retirar-se da sala levando o caderno de prova;

3. INFORMAÇÕES GERAIS

- As questões objetivas têm 05 (cinco) alternativas de resposta (A, B, C, D, E) e somente **uma** delas está correta;

- Verifique se seu caderno está completo, sem repetição de questões ou falhas. Caso contrário, informe imediatamente o Fiscal da Sala, para que sejam tomadas as devidas providências;

- Confira seus dados pessoais na Folha de Respostas, especialmente nome, número de inscrição e documento de identidade e leia atentamente as instruções para preenchimento;

- O preenchimento das respostas da prova objetiva é de sua responsabilidade e não será permitida a troca de Folha de Respostas em caso de erro de marcação pelo candidato;

- Marque, na folha de respostas, com caneta de tinta azul ou preta, a letra correspondente à alternativa que você escolheu.

- Reserve tempo suficiente para o preenchimento de suas respostas. Para fins de avaliação, serão levadas em consideração apenas as marcações realizadas na Folha de Respostas da prova objetiva, não sendo permitido anotar informações relativas às respostas em qualquer outro meio que não seja o caderno de prova;

- Ao se retirar, entregue a Folha de Respostas preenchida e assinada ao Fiscal de Sala.

SERÁ ELIMINADO do presente certame o candidato que:

- a) for surpreendido, durante as provas, em qualquer tipo de comunicação com outro candidato;

- b) portar ou usar, qualquer tipo de aparelho eletrônico (calculadoras, bips/pagers, câmeras fotográficas, filmadoras, telefones celulares, smartphones, tablets, relógios, walkmans, MP3 players, fones de ouvido, agendas eletrônicas, notebooks, palmtops ou qualquer outro tipo de computador portátil, receptores ou gravadores) seja na sala de prova, sanitários, pátios ou qualquer outra dependência do local de prova;

- c) se ausentar da sala em que se realizam as provas levando consigo o Caderno de Questões e/ou a Folha de Respostas;

- d) se recusar a entregar a Folha de Respostas, quando terminar o tempo estabelecido;

- e) não assinar a Lista de Presença e/ou a Folha de Respostas.

CADERNO DE QUESTÕES

PROVA OBJETIVA

LÍNGUA PORTUGUESA
TEXTO

Leia o texto para responder às questões de 1 a 6.

Como funciona o “manto da invisibilidade” desenvolvido por chineses

Batizado de Chimera, projeto experimental foi inspirado em características do camaleão, da rã-de-vidro e do dragão-barbudo; detalhes foram publicados em revista científica

Acadêmicos das universidades de Tsinghua e de Jilin, ambas na China, têm feito pesquisas com o objetivo de desenvolver um “manto da invisibilidade”. Em artigo publicado no último dia 29 de janeiro na revista *Proceedings of the National Academy of Sciences* (PNAS), a equipe compartilha o andamento do projeto. “Nosso trabalho tira as tecnologias de camuflagem de um cenário restrito e as leva para terrenos em constante mudança”, afirmam.

Denominado Chimera, o “manto da invisibilidade” é feito de metamateriais, ou seja, materiais sintéticos capazes de manipular ondas eletromagnéticas e ficarem imperceptíveis a radares, conforme explica o South China Morning Post. E o nome não foi escolhido à toa: aspectos fundamentais do projeto estão associados a três animais diferentes — a quimera, por sua vez, é uma figura mitológica grega cujo corpo consiste em uma mistura de animais.

O trabalho tem como base características de répteis de sangue frio. Do camaleão, a habilidade de mudar de cor; da rã-de-vidro, a capacidade de tornar parte do corpo transparente; e do lagarto dragão-barbudo, o poder de regular a temperatura corporal. A ideia é construir uma “metassuperfície” que seja indetectável a luz visível, micro-ondas e raios infravermelhos.

Segundo o artigo disponível na PNAS, a Chimera demonstrou capacidade de se adaptar a diferentes paisagens (incluindo superfícies aquáticas, praias, desertos e solos congelados) devido à propriedade de reflexão de micro-ondas. E, utilizando plástico PET e vidro de quartzo, os pesquisadores também

conseguiram que ela ficasse transparente, do ponto de vista óptico, como a rã-de-vidro.

Além disso, para evitar que o calor gerado pela eletricidade da Chimera fosse captado por detectores de infravermelho, os pesquisadores recorreram aos conhecimentos sobre o dragão-barbudo, que controla a temperatura corporal mudando a cor das suas costas. Com uma tecnologia mecânica baseada nesse fato, foi possível diminuir a diferença térmica da Chimera.

Apesar de ainda ser uma tecnologia experimental, os pesquisadores apontam possíveis aplicações. Por exemplo, no âmbito militar, a Chimera poderia esconder objetos ou pessoas, sendo assim uma ferramenta estratégica. Já no âmbito da preservação ambiental, o “manto da invisibilidade” poderia contribuir para a observação não invasiva de animais em seus habitats.

Revista Galileu. Adaptado. Disponível em <<https://revistagalileu.globo.com/tecnologia/noticia/2024/02/como-funciona-o-manto-da-invisibilidade-desenvolvido-por-chineses.ghtml>>

QUESTÃO 01

De acordo com o texto, é correto afirmar que:

- (A) A tecnologia Chimera utiliza peles de animais para produzir um material com efeitos ópticos de camuflagem.
- (B) A tecnologia Chimera, até o momento, é aplicada no âmbito militar, para camuflagem de pessoas e objetos, e no âmbito ambiental.
- (C) O nome da tecnologia foi baseado em uma criatura mitológica capaz de ficar invisível.
- (D) O material da Chimera reproduz a característica do camaleão de ser indetectável a luz visível, micro-ondas e raios infravermelhos.
- (E) A semelhança do material da Chimera com a pele da rã-de-vidro está associada à sua detectabilidade à luz visível.

QUESTÃO 02

Considere o excerto: “Denominado Chimera, o ‘manto da invisibilidade’ é feito de metamateriais, ou seja, materiais sintéticos capazes de manipular ondas eletromagnéticas e ficarem imperceptíveis a radares, conforme explica o South China Morning Post.” A expressão “ou seja”, que ocorre no excerto apresentado, é empregada para introduzir uma:

- (A) adição.
- (B) oposição.
- (C) paráfrase.
- (D) conclusão.
- (E) alternância.

QUESTÃO 03

Considere o excerto: “Apesar de ainda ser uma tecnologia experimental, os pesquisadores apontam possíveis aplicações.” A locução “*apesar de*”, de valor concessivo, poderia ser substituída pela expressão de sentido correspondente:

- (A) já que.
- (B) caso.
- (C) ademais.
- (D) não obstante.
- (E) contudo.

QUESTÃO 04

O emprego do hífen na palavra “micro-ondas”, que ocorre no texto, se justifica, pois:

- (A) usa-se hífen em qualquer palavra que suceda ao prefixo micro-.
- (B) usa-se hífen diante de qualquer palavra que se inicia por vogal.
- (C) usa-se hífen diante de palavra que se inicia com a mesma vogal com que se encerra a palavra precedente.
- (D) usa-se hífen em qualquer palavra composta que não apresenta elemento de ligação.
- (E) usa-se hífen geralmente diante da palavra “ondas”.

QUESTÃO 05

Considere o excerto: “Acadêmicos das universidades de Tsinghua e de Jilin, ambas na China, têm feito pesquisas com o objetivo de desenvolver um ‘manto da invisibilidade’.” Nesse contexto, a expressão “ambas na China” se apresenta entre vírgulas, pois:

- (A) é um termo coordenado da oração.
- (B) é um aposto.
- (C) é um vocativo.
- (D) é um adjunto adverbial.
- (E) é uma oração adjetiva restritiva.

QUESTÃO 06

Analise as palavras a seguir, que ocorrem no texto. Aquela que indica um processo de composição é:

- (A) eletromagnéticas.
- (B) metassuperfície.
- (C) infravermelho.
- (D) preservação.
- (E) invisibilidade.

QUESTÃO 07

Considere a sentença: Conforme o tempo passa, a Terra está ficando cada vez mais quente. Nesse contexto, o advérbio “mais” exprime:

- (A) modo.
- (B) tempo.
- (C) afirmação.
- (D) intensidade.
- (E) restrição.

QUESTÃO 08

Considere as seguintes sentenças:

- I. A resposta à carta chegou rápido.
 - II. Ele correu rápido para escapar da chuva.
 - III. O rápido cortejo demonstrou seu interesse.
- Nas sentenças dadas, a palavra “rápido” ocorre como adjetivo apenas em:

- (A) I.
- (B) II.
- (C) III.
- (D) I e II.
- (E) I e III.

QUESTÃO 09

Assinale a alternativa em que todas as palavras dadas são oxítonas.

- (A) armazém; funil; bambu.
- (B) mandíbula; áspero; eclético.
- (C) bordado; estante; espelho.
- (D) vulnerável; espiritual; cantina.
- (E) interoperabilidade; espectro; amável.

QUESTÃO 10

Assinale a alternativa em que a palavra apresentada está incorreta quanto ao emprego do hífen.

- (A) olho-de-sogra.
- (B) cobra-d'água.
- (C) anglo-português.
- (D) porta-bandeira.
- (E) anti-herpético.

**MATEMÁTICA E RACIOCÍNIO
LÓGICO
QUESTÃO 11**

Um professor preparou uma prova para uma turma de 30 alunos. No dia da prova, compareceram apenas 80% da turma. Dentre os que fizeram a prova, $\frac{3}{4}$ obtiveram nota maior ou igual a 7. Aqueles que obtiveram nota inferior a 7 e os que faltaram a prova reprovaram de ano. Qual a quantidade de alunos que reprovaram de ano?

- (A) 11.
- (B) 12.
- (C) 13.
- (D) 14.
- (E) 15.

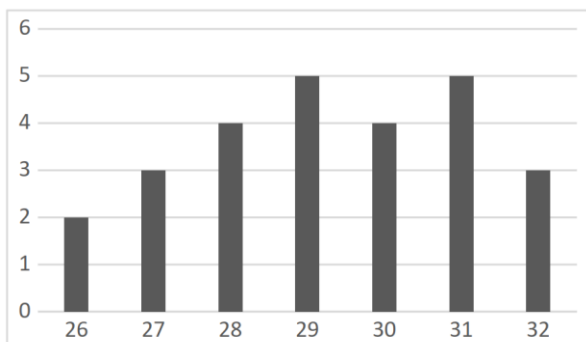
QUESTÃO 12

Miguel trabalha em uma loja x horas por dia ganhando R\$ 9,00 pela hora de trabalho. Além disso, ele também trabalha y horas-extras no fim do dia de maneira autônoma a um preço de aproximadamente R\$ 7,00 a hora. Sabendo que Miguel trabalha 12 horas por dia no total e que ganha R\$ 100,00 no total, podemos afirmar que o produto xy vale?

- (A) 27.
- (B) 28.
- (C) 29.
- (D) 30.
- (E) 32.

QUESTÃO 13

Durante uma pesquisa, foram registradas as idades das pessoas que trabalham em um departamento de uma empresa. O resultado é mostrado no gráfico abaixo. No eixo horizontal é mostrado a idade das pessoas e no eixo vertical é mostrado a quantidade de pessoas com aquela idade.



A idade média das pessoas que trabalham nesse departamento é mais próxima de qual número inteiro?

- (A) 26.
- (B) 27.
- (C) 31.
- (D) 29.
- (E) 30.

QUESTÃO 14

Considere a seguinte sequência numérica:

21,26,31,36,41 ...

Observando o padrão da sequência podemos afirmar que o décimo termo dessa sequência é:

- (A) 63.
- (B) 66.
- (C) 67.
- (D) 68.
- (E) 69.

QUESTÃO 15

Para combater o mosquito da dengue em um bairro, os agentes de saúde devem colocar 1 pastilha de uma certa substância em cada 300 litros de água nas caixas d'água dos moradores. Na casa de um dos moradores, um agente de saúde verificou que a área da base da caixa d'água é 6 m^2 , a altura do nível da água é 90 cm e que a caixa tem um formato de um prisma retangular. Quantas pastilhas o agente de saúde deve pôr nessa caixa d'água?

- (A) 18.
- (B) 19.
- (C) 20.
- (D) 21.
- (E) 22.

QUESTÃO 16

Considere que em um jogo há três personagens principais: Alice, Bob e Carol. Cada personagem pode escolher somente ou um gato, ou um cão ou um pássaro. Ademais, cada personagem pode estar associado a apenas uma das cores violeta, azul ou vermelho. Considere verdadeira a seguinte proposição:

“Alice escolheu um gato e não está associada a cor violeta.”

Portanto, é necessariamente verdade que:

- (A) Bob não escolheu um gato e está associado a cor azul.
- (B) Bob escolheu um pássaro e não está associado a cor azul.
- (C) Carol não escolheu um gato e está associada ou a cor violeta ou a cor vermelha.
- (D) Alice não escolheu um pássaro e está associada ou a cor azul ou a cor vermelha.
- (E) Se Bob está associado a cor violeta, então Alice está associada a cor vermelha.

QUESTÃO 17

Maria emprestou R\$ 1200,00 a João a uma taxa de 12% ao ano em regime de juros de simples. João se comprometeu a pagar o total da dívida com parcelas mensais, iguais, durante 2 anos. Além disso, ambos concordaram que havendo atraso em algum mês, João deveria pagar um acréscimo de 5% do valor da mensalidade para cada dia atrasado. Em determinado mês, João atrasa 4 dias no pagamento da mensalidade. Qual deverá ser o valor da mensalidade mais o acréscimo devido ao atraso?

- (A) R\$ 67,10.
- (B) R\$ 69,20.
- (C) R\$ 63,10.
- (D) R\$ 74,40.
- (E) R\$ 75,50.

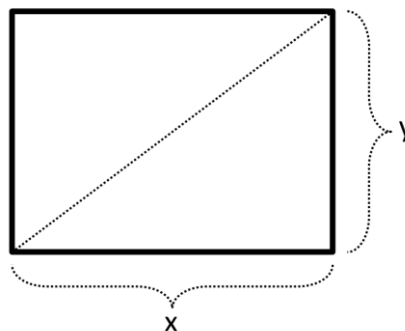
QUESTÃO 18

No mês atual, Emanuel pagou o valor mínimo possível de sua fatura de cartão de crédito. Este valor era R\$ 400,00, sendo que o valor total da fatura era R\$ 2000,00. Desse modo, a instituição financeira de seu cartão lançou para a fatura do mês seguinte a diferença entre o valor total e o valor mínimo pago, acrescido de 15% de multa sobre esse resultado. Qual foi esse valor lançado para a fatura do mês seguinte de Emanuel?

- (A) R\$ 1840,00.
- (B) R\$ 1850,00.
- (C) R\$ 1880,00.
- (D) R\$ 1885,00.
- (E) R\$ 1890,00.

QUESTÃO 19

O tamanho da tela de um televisor é dado pelo comprimento da diagonal da tela em polegadas. Por exemplo, se uma TV possui uma tela de 32 polegadas quer dizer que a distância do canto inferior esquerdo (ou direito) até o canto superior direito (ou esquerdo) mede 32 polegadas. Na figura abaixo, temos uma TV que possui uma tela de 50 polegadas.



Considere que a TV tem o formato de retângulo e que a distância y mede 30 polegadas. Podemos afirmar que a distância x mede

- (A) 34 polegadas.
- (B) 36 polegadas.
- (C) 38 polegadas.
- (D) 40 polegadas.
- (E) 42 polegadas.

QUESTÃO 20

O centro de massa de um sistema de partículas é a média aritmética ponderada das posições das partículas com os pesos sendo a massa de cada partícula. Veja a tabela abaixo.

	Posição (m)	Massa (kg)
Partícula 1	0	2
Partícula 2	4	3
Partícula 3	1	1
Partícula 4	3	4

Qual é o centro de massa desse sistema de partículas?

- (A) 1,5 m
- (B) 2,0 m
- (C) 2,5 m.
- (D) 3,0 m
- (E) 3,5 m

NOÇÕES DE INFORMÁTICA**QUESTÃO 21**

Utilizando o Microsoft Windows 7 é possível armazenar seus documentos em locais específicos e com nomes definidos pelos usuários, criando para isso novas:

- (A) Áreas de Trabalho.
- (B) Páginas na internet.
- (C) Browsers.
- (D) Pastas.
- (E) Central de informações.

QUESTÃO 22

Estando na área de trabalho do Microsoft Windows 7, para abrir o menu “Iniciar”, basta acionar qual dos comandos a seguir em seu teclado:

- (A) CTRL + I
- (B) Tecla logotipo Windows.
- (C) F5
- (D) F6
- (E) ESC

QUESTÃO 23

É um dos aplicativos que pode ser utilizado no Microsoft Windows 7, desenvolvido para limpar e otimizar o sistema:

- (A) Firefox.
- (B) Winzip.
- (C) Winrar.
- (D) Adobe.
- (E) CCleaner.

QUESTÃO 24

No Microsoft Windows 7, para acessar de forma rápida os programas que são utilizados com maior frequência, é possível fixar seu ícone na:

- (A) Barra de tarefas.
- (B) Área de processamento.
- (C) Área de transferência.
- (D) FTP.
- (E) Área de configurações.

QUESTÃO 25

Analisar as afirmações a seguir sobre o programa Microsoft Word 2016.

I. Acessando a guia "Layout" podemos definir configurações características ao formato da página, como tamanho, orientação e recuo.

II. A guia "Revisão" reúne ferramentas úteis para realização de revisão de conteúdo do texto, como ortografia.

III. A guia "Correspondência" apresenta a opção de "Estilos", utilizada para modificar a aparência do texto.

Está(ão) Correto(s).

- (A) Somente o item I.
- (B) Somente o item II.
- (C) Somente o item III.
- (D) Somente os itens I e II.
- (E) Todos os itens.

CONHECIMENTOS ESPECÍFICOS**QUESTÃO 26**

Paciente: Mulher de 35 anos, tabagista há 20 anos, com história de sibilância e dispneia aos esforços desde a infância. Relata tosse crônica matinal e piora dos sintomas durante a noite e em ambientes com poeira.

Exame físico: sibilância expiratória difusa.

Espirometria: VEF1/CVF = 60%, VEF1 pré-broncodilatador = 70% do previsto.

Qual o diagnóstico mais provável?

- (A) Doença Pulmonar Obstrutiva Crônica (DPOC).
- (B) Pneumonia.
- (C) Asma Brônquica.
- (D) Insuficiência Cardíaca Congestiva.
- (E) Fibrose Cística.

QUESTÃO 27

Paciente: Homem de 65 anos, com história de tabagismo por 40 anos e doença pulmonar obstrutiva crônica (DPOC). Apresenta dispneia progressiva aos esforços e cianose labial.

Exame físico: tiragem intercostal, uso de musculatura acessória da respiração, PaO₂ = 55 mmHg.

Qual o tipo de insuficiência respiratória mais provável?

- (A) Insuficiência respiratória restritiva.
- (B) Insuficiência respiratória hipoxêmica.
- (C) Insuficiência respiratória hipercapnica.
- (D) Insuficiência respiratória mista.
- (E) Insuficiência respiratória aguda.

QUESTÃO 28

Paciente: Homem de 60 anos, tabagista há 40 anos, com história de dispneia aos esforços e tosse crônica produtiva. Relata fadiga e perda de peso nos últimos meses.

Exame físico: sibilância expiratória difusa.

Espirometria: VEF1/CVF = 45%, VEF1 pré-broncodilatador = 50% do previsto.

Qual o estágio da DPOC de acordo com a GOLD 2023?

- (A) GOLD 1: Leve.
- (B) GOLD 2: Moderada.
- (C) GOLD 3: Grave.
- (D) GOLD 4: Muito grave.
- (E) Não é possível determinar o estágio da DPOC.

QUESTÃO 29

Mulher de 50 anos, com quadro de dor de garganta há 2 dias, sem febre, tosse ou outros sintomas. Ao exame físico, apresenta hiperemia de faringe sem exsudato.

Qual o antibiótico mais adequado para este caso?

- (A) Amoxicilina + clavulanato.
- (B) Penicilina G benzatina.
- (C) Azitromicina.
- (D) Clindamicina.
- (E) Ceftriaxona.

QUESTÃO 30

São os principais fatores que influenciam a epidemiologia das doenças infecciosas:

- I - Agente etiológico.
- II - Suscetibilidade do hospedeiro.
- III - Meio ambiente.

É correto o que se afirma em:

- (A) I, apenas.
- (B) I e II, apenas.
- (C) I e III, apenas.
- (D) II e III, apenas.
- (E) I, II e III.

QUESTÃO 31

A Seguridade Social compreende um conjunto integrado de ações de iniciativa dos Poderes Públicos e da sociedade, destinadas a assegurar os direitos relativos à saúde, à previdência e à assistência social, assinale a alternativa que **NÃO** apresenta um dos objetivos que compete ao Poder Público, no intuito de organizar a Seguridade Social:

- (A) Uniformidade e equivalência dos benefícios e serviços às populações urbanas e rurais.
- (B) diversidade da base de financiamento, identificando-se, em rubricas contábeis específicas para cada área, as receitas e as despesas vinculadas a ações de saúde, previdência e assistência social, preservado o caráter contributivo da previdência social.
- (C) Redutibilidade do valor dos benefícios.
- (D) Seletividade e distributividade na prestação dos serviços.
- (E) Seletividade e distributividade na prestação dos benefícios.

QUESTÃO 32

Analise as preposições abaixo, e assinale a alternativa que apresenta a sequência correta sendo elas consideradas V (Verdadeiro) ou F (Falso):

São Portas de Entrada às ações e aos serviços de saúde nas Redes de Atenção à Saúde os serviços:

- De atenção secundária;
 - De atenção psicossocial;
 - de atenção de urgência e emergência.
- (A) F, V, F.
 - (B) V, V, F.
 - (C) F, V, V.
 - (D) V, F, F.
 - (E) Nenhuma das alternativas.

QUESTÃO 33

A Vacinação é a melhor maneira de proteger a criança contra doenças imuno preveníveis. Neste sentido, de acordo com o Calendário Nacional de Vacinação, podemos afirmar que a Vacina da Febre Amarela (atenuada) - (FA) (1ª dose), deverá ser aplicada em crianças de:

- (A) 1 Mês.
- (B) 3 Meses.
- (C) 2 Anos
- (D) 9 Meses.
- (E) 1 Ano.

QUESTÃO 34

A Luz do Artigo 20 da Lei Federal nº 8.080/1990, os serviços privados de assistência à saúde são caracterizados por:

- (A) Serem prestados por iniciativa privada, e pessoas jurídicas exclusivamente.
- (B) Serem prestados por iniciativa pública e privada, e pessoas físicas exclusivamente
- (C) Serem prestados por iniciativa própria, de profissionais liberais, legalmente habilitados, e de pessoas jurídicas de direito privado na promoção, proteção e recuperação da saúde.
- (D) Serem prestados por iniciativa privada, de profissionais liberais, legalmente habilitados, e de pessoas jurídicas de direito privado e público na promoção, proteção e recuperação da saúde.
- (E) Serem prestados por iniciativa própria, de profissionais liberais, legalmente habilitados, e de pessoas jurídicas de direito público na promoção, proteção e recuperação da saúde.

QUESTÃO 35

Leia o enunciado abaixo, e assinale a alternativa que apresenta corretamente, o termo que completa a lacuna no que se refere a Ordem Social no ordenamento Brasileiro:

O fenômeno da Ordem social tem como base o primado do trabalho, e como objetivo o bem-estar e a _____.

- (A) Igualdade absoluta.
- (B) Assistência Privada.
- (C) Benfeitorias Públicas.
- (D) Solidariedade às famílias.
- (E) Justiça Sociais.

QUESTÃO 36

Paciente de 85 anos, sexo masculino, com histórico de hipertensão arterial sistêmica, diabetes mellitus tipo 2 e doença pulmonar obstrutiva crônica (DPOC), é agendado para uma cirurgia eletiva de prostatectomia radical. NÃO é uma consideração importante na avaliação pré-anestésica deste paciente:

- (A) Avaliar a função renal e a dosagem de creatinina para ajustar a dose de medicamentos anestésicos.
- (B) Realizar eletrocardiograma (ECG) para detectar arritmias cardíacas e outras alterações.
- (C) Investigar a presença de apneia do sono e solicitar polissonografia, se necessário.
- (D) Avaliar a função cognitiva e a capacidade de realizar atividades de vida diária.
- (E) Realizar teste ergométrico para avaliar a capacidade física do paciente.

QUESTÃO 37

Durante a indução anestésica de uma paciente de 78 anos, sexo feminino, com histórico de osteoporose e fragilidade óssea, das seguintes medidas, NÃO é recomendada para minimizar o risco de fraturas:

- (A) Posicionar a paciente cuidadosamente na mesa de operação, com atenção especial à cabeça e ao pescoço.
- (B) Utilizar colchões e almofadas macias para evitar pressão excessiva em áreas ósseas proeminentes.
- (C) Manter a temperatura corporal da paciente normotermia para evitar tremores e espasmos musculares.
- (D) Utilizar algemas para imobilizar os braços da paciente durante o procedimento.
- (E) Monitorar a pressão arterial e a frequência cardíaca da paciente durante todo o procedimento.

QUESTÃO 38

No pós-operatório de um paciente de 82 anos, sexo masculino, submetido à cirurgia de revascularização miocárdica, das seguintes condutas, NÃO é adequada para prevenir *delirium* e confusão mental:

- (A) Manter o ambiente do paciente calmo e tranquilo, com luz e ruídos controlados.
- (B) Orientar o paciente sobre o tempo, local e procedimento realizado após a sedação.
- (C) Estimular a deambulação precoce do paciente, de acordo com sua capacidade física.
- (D) Prescrever antipsicóticos de forma profilática para todos os pacientes idosos.
- (E) Monitorar o nível de sedação e analgesia do paciente e ajustar as medicações conforme necessário.

QUESTÃO 39

É o principal órgão responsável pela metabolização dos anestésicos voláteis como o sevoflurano e o desflurano:

- (A) Fígado.
- (B) Rim.
- (C) Pulmões.
- (D) Coração.
- (E) SNC (Sistema Nervoso Central).

QUESTÃO 40

O mecanismo de ação primário dos anestésicos inalatórios, como o halotano, está relacionado à interação com o receptor neuronal:

- (A) GABA-A.
- (B) NMDA (N-Metil-D-Aspartato).
- (C) Adrenérgico alfa.
- (D) de Glutamato metabotrópico.
- (E) de Acetilcolina nicotínico.

QUESTÃO 41

Durante a administração de um anestésico geral, qual destes agentes está associado a uma diminuição da contratilidade cardíaca mais pronunciada?

- (A) Sevoflurano.
- (B) Desflurano.
- (C) Propofol.
- (D) Isoflurano.
- (E) Ketamina.

QUESTÃO 42

Do mecanismo que leva à diminuição da contratilidade cardíaca na anestesia, o fármaco _____, está associado à sua menor solubilidade sanguínea e rápido equilíbrio entre os pulmões e o cérebro.

Assinale a alternativa que preenche, corretamente, a lacuna do texto:

- (A) Sevoflurano.
- (B) Desflurano.
- (C) Propofol.
- (D) Isoflurano.
- (E) Ketamina.

QUESTÃO 43

Das seguintes medicações, é frequentemente usada como componente principal em regimes de Anestesia Total Intravenosa (TIVA) devido às suas propriedades de indução rápida e recuperação mais previsível:

- (A) Desflurano.
- (B) Midazolam.
- (C) Remifentanil.
- (D) Dexmedetomidina.
- (E) Etomidato.

QUESTÃO 44

Um paciente de 65 anos, com miastenia gravis, é submetido à cirurgia de ooforectomia. Durante a indução da anestesia, é administrado um bloqueador neuromuscular não despolarizante (BNMD) de ação intermediária. Após a administração do BNMD, observa-se que o paciente apresenta fasciculações musculares.

Qual a explicação mais plausível para a ocorrência de fasciculações musculares neste paciente?

- (A) A dose do BNMD foi insuficiente para bloquear a transmissão neuromuscular.
- (B) A miastenia gravis do paciente o torna mais sensível aos efeitos dos BNMDs.
- (C) O BNMD utilizado possui propriedades agonistas parciais nos receptores nicotínicos colinérgicos.
- (D) A fasciculação não é um efeito colateral comum da administração de BNMDs.
- (E) A fasciculação é um sinal de que o paciente está despertando da anestesia.

QUESTÃO 45

Uma paciente de 40 anos, sem histórico de doenças neuromusculares, é submetida à cirurgia de colecistectomia. Durante a anestesia, é administrado um bloqueador neuromuscular despolarizante (BMD). Ao final da cirurgia, a paciente apresenta dificuldade em retomar a respiração espontânea.

Qual a causa mais provável da dificuldade respiratória da paciente?

- (A) A paciente desenvolveu uma desmielinização dos nervos periféricos durante a anestesia.
- (B) O BMD administrado não foi completamente metabolizado pela paciente.
- (C) A paciente apresenta uma mutação genética que a torna resistente aos efeitos dos BMDs.
- (D) A paciente desenvolveu uma resposta alérgica ao BMD administrado.
- (E) A paciente apresenta uma pseudocolinesterase atípica, que prolonga a ação do BMD.

QUESTÃO 46

Um paciente de 70 anos, com doença pulmonar obstrutiva crônica (DPOC), é submetido à cirurgia de prostatectomia. Durante a anestesia, é utilizado um regime de TIVA com propofol e remifentanil. Ao final da cirurgia, o paciente apresenta fraqueza muscular residual.

É a estratégia mais adequada para reverter a fraqueza muscular residual do paciente:

- (A) Administrar um antagonista do receptor nicotínico colinérgico.
- (B) Aumentar a dose de propofol para sedar o paciente e facilitar a ventilação.
- (C) Estimular os músculos do paciente com corrente elétrica para promover a contração muscular.
- (D) Administrar um anticolinesterásico para aumentar a produção de acetilcolina.
- (E) Manter o paciente em ventilação mecânica até que a fraqueza muscular desapareça completamente.

QUESTÃO 47

Um paciente de 50 anos, com histórico de tabagismo e hipertensão arterial sistêmica, é submetido à cirurgia de ressecção de tumor na região da laringe. É a principal via aérea a ser utilizada durante a anestesia:

- (A) Intubação orotraqueal com tubo endotraqueal de calibre 8.0 mm.
- (B) Intubação nasotraqueal com tubo endotraqueal de calibre 6.5 mm.
- (C) Máscara laríngea com cuff.
- (D) Máscara facial com bolsa reservatório.
- (E) Ventilação espontânea com cânula de Guedel.

QUESTÃO 48

Uma paciente de 35 anos, com índice de massa corpórea (IMC) de 35 kg/m^2 , é submetida à abdominoplastia. São riscos anestésicos relacionados à obesidade mórbida da paciente, exceto:

- (A) Dificuldade no manejo das vias aéreas.
- (B) Maior risco de trombose venosa profunda (TVP).
- (C) Aumento da incidência de atelectasia pulmonar.
- (D) Dificuldade no déficit de líquidos corpóreos.
- (E) Maior incidência de resistência à insulina e diabetes tipo 2.

QUESTÃO 49

Um paciente de 60 anos, com doença pulmonar obstrutiva crônica (DPOC), é submetido à cirurgia de lobectomia pulmonar. Não é objetivo da ventilação mecânica durante a anestesia, nesse caso:

- (A) Manter uma pressão parcial arterial de oxigênio (PaO_2) adequada.
- (B) Facilitar a expansão pulmonar e melhorar a oxigenação.
- (C) Reduzir o trabalho respiratório do paciente.
- (D) Evitar o colapso alveolar e atelectasias.
- (E) Promover hiperventilação para reduzir a concentração de dióxido de carbono (CO_2) no sangue arterial.

QUESTÃO 50

A técnica de analgesia multimodal para um paciente submetido à toracotomia, é assim descrita:

- (A) Administração exclusiva de opioides intravenosos para controle da dor pós-operatória.
- (B) Utilização única de bloqueio intercostal unilateral para proporcionar analgesia.
- (C) Combinação de diferentes agentes analgésicos, visando atuar em múltiplos alvos e vias de dor.
- (D) Limitação ao uso de anti-inflamatórios não esteroides (AINEs) como única abordagem analgésica.
- (E) Administração contínua de benzodiazepínicos para controlar a ansiedade e indiretamente aliviar a dor.

