

AVANÇASP



FUNDAÇÃO DE SAÚDE PÚBLICA DE SÃO  
SEBASTIÃO

CONCURSO PÚBLICO  
01/2024

# MÉDICO ESPECIALISTA (NEFROLOGISTA)

## Leia atentamente as instruções abaixo

### 1. PROVA E FOLHA DE RESPOSTAS

Além deste Caderno de Prova, contendo 50 (cinquenta) questões objetivas, você receberá do Fiscal de Sala:

- 01 (uma) Folha de Respostas destinada às respostas das questões objetivas. Confira se seus dados estão corretos.

### 2. TEMPO

- 03 (três) horas é o tempo disponível para realização da prova, já incluído o tempo para marcação da Folha de Respostas da prova objetiva;

- **01 (uma) hora** após o início da prova é possível, retirar-se da sala levando o caderno de prova;

### 3. INFORMAÇÕES GERAIS

- As questões objetivas têm 05 (cinco) alternativas de resposta (A, B, C, D, E) e somente **uma** delas está correta;

- Verifique se seu caderno está completo, sem repetição de questões ou falhas. Caso contrário, informe imediatamente o Fiscal da Sala, para que sejam tomadas as devidas providências;

- Confira seus dados pessoais na Folha de Respostas, especialmente nome, número de inscrição e documento de identidade e leia atentamente as instruções para preenchimento;

- O preenchimento das respostas da prova objetiva é de sua responsabilidade e não será permitida a troca de Folha de Respostas em caso de erro de marcação pelo candidato;

- Marque, na folha de respostas, com caneta de tinta azul ou preta, a letra correspondente à alternativa que você escolheu.

- Reserve tempo suficiente para o preenchimento de suas respostas. Para fins de avaliação, serão levadas em consideração apenas as marcações realizadas na Folha de Respostas da prova objetiva, não sendo permitido anotar informações relativas às respostas em qualquer outro meio que não seja o caderno de prova;

- Ao se retirar, entregue a Folha de Respostas preenchida e assinada ao Fiscal de Sala.

### SERÁ ELIMINADO do presente certame o candidato que:

- a) for surpreendido, durante as provas, em qualquer tipo de comunicação com outro candidato;

- b) portar ou usar, qualquer tipo de aparelho eletrônico (calculadoras, bips/pagers, câmeras fotográficas, filmadoras, telefones celulares, smartphones, tablets, relógios, walkmans, MP3 players, fones de ouvido, agendas eletrônicas, notebooks, palmtops ou qualquer outro tipo de computador portátil, receptores ou gravadores) seja na sala de prova, sanitários, pátios ou qualquer outra dependência do local de prova;

- c) se ausentar da sala em que se realizam as provas levando consigo o Caderno de Questões e/ou a Folha de Respostas;

- d) se recusar a entregar a Folha de Respostas, quando terminar o tempo estabelecido;

- e) não assinar a Lista de Presença e/ou a Folha de Respostas.

CADERNO DE QUESTÕES

PROVA OBJETIVA

---

**LÍNGUA PORTUGUESA**  
**TEXTO**

---

**Leia o texto para responder às questões de 1 a 6.**

**Como funciona o “manto da invisibilidade” desenvolvido por chineses**

Batizado de Chimera, projeto experimental foi inspirado em características do camaleão, da rã-de-vidro e do dragão-barbudo; detalhes foram publicados em revista científica

Acadêmicos das universidades de Tsinghua e de Jilin, ambas na China, têm feito pesquisas com o objetivo de desenvolver um “manto da invisibilidade”. Em artigo publicado no último dia 29 de janeiro na revista *Proceedings of the National Academy of Sciences* (PNAS), a equipe compartilha o andamento do projeto. “Nosso trabalho tira as tecnologias de camuflagem de um cenário restrito e as leva para terrenos em constante mudança”, afirmam.

Denominado Chimera, o “manto da invisibilidade” é feito de metamateriais, ou seja, materiais sintéticos capazes de manipular ondas eletromagnéticas e ficarem imperceptíveis a radares, conforme explica o *South China Morning Post*. E o nome não foi escolhido à toa: aspectos fundamentais do projeto estão associados a três animais diferentes — a quimera, por sua vez, é uma figura mitológica grega cujo corpo consiste em uma mistura de animais.

O trabalho tem como base características de répteis de sangue frio. Do camaleão, a habilidade de mudar de cor; da rã-de-vidro, a capacidade de tornar parte do corpo transparente; e do lagarto dragão-barbudo, o poder de regular a temperatura corporal. A ideia é construir uma “metassuperfície” que seja indetectável a luz visível, micro-ondas e raios infravermelhos.

Segundo o artigo disponível na PNAS, a Chimera demonstrou capacidade de se adaptar a diferentes paisagens (incluindo superfícies aquáticas, praias, desertos e solos congelados) devido à propriedade de reflexão de micro-ondas. E, utilizando plástico PET e vidro de quartzo, os pesquisadores também

conseguiram que ela ficasse transparente, do ponto de vista óptico, como a rã-de-vidro.

Além disso, para evitar que o calor gerado pela eletricidade da Chimera fosse captado por detectores de infravermelho, os pesquisadores recorreram aos conhecimentos sobre o dragão-barbudo, que controla a temperatura corporal mudando a cor das suas costas. Com uma tecnologia mecânica baseada nesse fato, foi possível diminuir a diferença térmica da Chimera.

Apesar de ainda ser uma tecnologia experimental, os pesquisadores apontam possíveis aplicações. Por exemplo, no âmbito militar, a Chimera poderia esconder objetos ou pessoas, sendo assim uma ferramenta estratégica. Já no âmbito da preservação ambiental, o “manto da invisibilidade” poderia contribuir para a observação não invasiva de animais em seus habitats.

**Revista Galileu.** Adaptado. Disponível em <<https://revistagalileu.globo.com/tecnologia/noticia/2024/02/como-funciona-o-manto-da-invisibilidade-desenvolvido-por-chineses.ghtml>>

---

**QUESTÃO 01**

---

De acordo com o texto, é correto afirmar que:

- (A) A tecnologia Chimera utiliza peles de animais para produzir um material com efeitos ópticos de camuflagem.
- (B) A tecnologia Chimera, até o momento, é aplicada no âmbito militar, para camuflagem de pessoas e objetos, e no âmbito ambiental.
- (C) O nome da tecnologia foi baseado em uma criatura mitológica capaz de ficar invisível.
- (D) O material da Chimera reproduz a característica do camaleão de ser indetectável a luz visível, micro-ondas e raios infravermelhos.
- (E) A semelhança do material da Chimera com a pele da rã-de-vidro está associada à sua detectabilidade à luz visível.

---

**QUESTÃO 02**

---

Considere o excerto: “Denominado Chimera, o ‘manto da invisibilidade’ é feito de metamateriais, ou seja, materiais sintéticos capazes de manipular ondas eletromagnéticas e ficarem imperceptíveis a radares, conforme explica o South China Morning Post.” A expressão “ou seja”, que ocorre no excerto apresentado, é empregada para introduzir uma:

- (A) adição.
- (B) oposição.
- (C) paráfrase.
- (D) conclusão.
- (E) alternância.

---

**QUESTÃO 03**

---

Considere o excerto: “Apesar de ainda ser uma tecnologia experimental, os pesquisadores apontam possíveis aplicações.” A locução “*apesar de*”, de valor concessivo, poderia ser substituída pela expressão de sentido correspondente:

- (A) já que.
- (B) caso.
- (C) ademais.
- (D) não obstante.
- (E) contudo.

---

**QUESTÃO 04**

---

O emprego do hífen na palavra “micro-ondas”, que ocorre no texto, se justifica, pois:

- (A) usa-se hífen em qualquer palavra que suceda ao prefixo micro-.
- (B) usa-se hífen diante de qualquer palavra que se inicia por vogal.
- (C) usa-se hífen diante de palavra que se inicia com a mesma vogal com que se encerra a palavra precedente.
- (D) usa-se hífen em qualquer palavra composta que não apresenta elemento de ligação.
- (E) usa-se hífen geralmente diante da palavra “ondas”.

---

**QUESTÃO 05**

---

Considere o excerto: “Acadêmicos das universidades de Tsinghua e de Jilin, ambas na China, têm feito pesquisas com o objetivo de desenvolver um ‘manto da invisibilidade’.” Nesse contexto, a expressão “ambas na China” se apresenta entre vírgulas, pois:

- (A) é um termo coordenado da oração.
- (B) é um aposto.
- (C) é um vocativo.
- (D) é um adjunto adverbial.
- (E) é uma oração adjetiva restritiva.

---

**QUESTÃO 06**

---

Analise as palavras a seguir, que ocorrem no texto. Aquela que indica um processo de composição é:

- (A) eletromagnéticas.
- (B) metassuperfície.
- (C) infravermelho.
- (D) preservação.
- (E) invisibilidade.

---

**QUESTÃO 07**

---

Considere a sentença: Conforme o tempo passa, a Terra está ficando cada vez mais quente. Nesse contexto, o advérbio “mais” exprime:

- (A) modo.
- (B) tempo.
- (C) afirmação.
- (D) intensidade.
- (E) restrição.

**QUESTÃO 08**

Considere as seguintes sentenças:

- I. A resposta à carta chegou rápido.
  - II. Ele correu rápido para escapar da chuva.
  - III. O rápido cortejo demonstrou seu interesse.
- Nas sentenças dadas, a palavra “rápido” ocorre como adjetivo apenas em:

- (A) I.
- (B) II.
- (C) III.
- (D) I e II.
- (E) I e III.

**QUESTÃO 09**

Assinale a alternativa em que todas as palavras dadas são oxítonas.

- (A) armazém; funil; bambu.
- (B) mandíbula; áspero; eclético.
- (C) bordado; estante; espelho.
- (D) vulnerável; espiritual; cantina.
- (E) interoperabilidade; espectro; amável.

**QUESTÃO 10**

Assinale a alternativa em que a palavra apresentada está incorreta quanto ao emprego do hífen.

- (A) olho-de-sogra.
- (B) cobra-d'água.
- (C) anglo-português.
- (D) porta-bandeira.
- (E) anti-herpético.

**MATEMÁTICA E RACIOCÍNIO****LÓGICO  
QUESTÃO 11**

Um professor preparou uma prova para uma turma de 30 alunos. No dia da prova, compareceram apenas 80% da turma. Dentre os que fizeram a prova,  $\frac{3}{4}$  obtiveram nota maior ou igual a 7. Aqueles que obtiveram nota inferior a 7 e os que faltaram a prova reprovaram de ano. Qual a quantidade de alunos que reprovaram de ano?

- (A) 11.
- (B) 12.
- (C) 13.
- (D) 14.
- (E) 15.

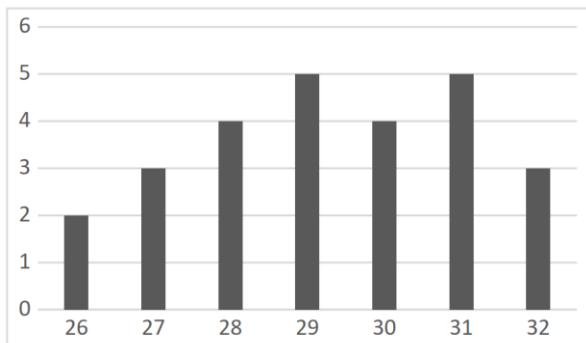
**QUESTÃO 12**

Miguel trabalha em uma loja  $x$  horas por dia ganhando R\$ 9,00 pela hora de trabalho. Além disso, ele também trabalha  $y$  horas-extras no fim do dia de maneira autônoma a um preço de aproximadamente R\$ 7,00 a hora. Sabendo que Miguel trabalha 12 horas por dia no total e que ganha R\$ 100,00 no total, podemos afirmar que o produto  $xy$  vale?

- (A) 27.
- (B) 28.
- (C) 29.
- (D) 30.
- (E) 32.

**QUESTÃO 13**

Durante uma pesquisa, foram registradas as idades das pessoas que trabalham em um departamento de uma empresa. O resultado é mostrado no gráfico abaixo. No eixo horizontal é mostrado a idade das pessoas e no eixo vertical é mostrado a quantidade de pessoas com aquela idade.



A idade média das pessoas que trabalham nesse departamento é mais próxima de qual número inteiro?

- (A) 26.
- (B) 27.
- (C) 31.
- (D) 29.
- (E) 30.

**QUESTÃO 14**

Considere a seguinte sequência numérica:

21,26,31,36,41 ...

Observando o padrão da sequência podemos afirmar que o décimo termo dessa sequência é:

- (A) 63.
- (B) 66.
- (C) 67.
- (D) 68.
- (E) 69.

**QUESTÃO 15**

Para combater o mosquito da dengue em um bairro, os agentes de saúde devem colocar 1 pastilha de uma certa substância em cada 300 litros de água nas caixas d'água dos moradores. Na casa de um dos moradores, um agente de saúde verificou que a área da base da caixa d'água é  $6 \text{ m}^2$ , a altura do nível da água é 90 cm e que a caixa tem um formato de um prisma retangular. Quantas pastilhas o agente de saúde deve pôr nessa caixa d'água?

- (A) 18.
- (B) 19.
- (C) 20.
- (D) 21.
- (E) 22.

**QUESTÃO 16**

Considere que em um jogo há três personagens principais: Alice, Bob e Carol. Cada personagem pode escolher somente ou um gato, ou um cão ou um pássaro. Ademais, cada personagem pode estar associado a apenas uma das cores violeta, azul ou vermelho. Considere verdadeira a seguinte proposição:

“Alice escolheu um gato e não está associada a cor violeta.”

Portanto, é necessariamente verdade que:

- (A) Bob não escolheu um gato e está associado a cor azul.
- (B) Bob escolheu um pássaro e não está associado a cor azul.
- (C) Carol não escolheu um gato e está associada ou a cor violeta ou a cor vermelha.
- (D) Alice não escolheu um pássaro e está associada ou a cor azul ou a cor vermelha.
- (E) Se Bob está associado a cor violeta, então Alice está associada a cor vermelha.

**QUESTÃO 17**

Maria emprestou R\$ 1200,00 a João a uma taxa de 12% ao ano em regime de juros de simples. João se comprometeu a pagar o total da dívida com parcelas mensais, iguais, durante 2 anos. Além disso, ambos concordaram que havendo atraso em algum mês, João deveria pagar um acréscimo de 5% do valor da mensalidade para cada dia atrasado. Em determinado mês, João atrasa 4 dias no pagamento da mensalidade. Qual deverá ser o valor da mensalidade mais o acréscimo devido ao atraso?

- (A) R\$ 67,10.
- (B) R\$ 69,20.
- (C) R\$ 63,10.
- (D) R\$ 74,40.
- (E) R\$ 75,50.

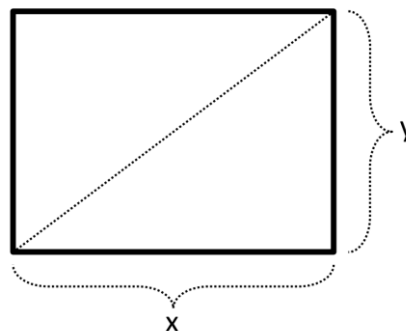
**QUESTÃO 18**

No mês atual, Emanuel pagou o valor mínimo possível de sua fatura de cartão de crédito. Este valor era R\$ 400,00, sendo que o valor total da fatura era R\$ 2000,00. Desse modo, a instituição financeira de seu cartão lançou para a fatura do mês seguinte a diferença entre o valor total e o valor mínimo pago, acrescido de 15% de multa sobre esse resultado. Qual foi esse valor lançado para a fatura do mês seguinte de Emanuel?

- (A) R\$ 1840,00.
- (B) R\$ 1850,00.
- (C) R\$ 1880,00.
- (D) R\$ 1885,00.
- (E) R\$ 1890,00.

**QUESTÃO 19**

O tamanho da tela de um televisor é dado pelo comprimento da diagonal da tela em polegadas. Por exemplo, se uma TV possui uma tela de 32 polegadas quer dizer que a distância do canto inferior esquerdo (ou direito) até o canto superior direito (ou esquerdo) mede 32 polegadas. Na figura abaixo, temos uma TV que possui uma tela de 50 polegadas.



Considere que a TV tem o formato de retângulo e que a distância  $y$  mede 30 polegadas. Podemos afirmar que a distância  $x$  mede

- (A) 34 polegadas.
- (B) 36 polegadas.
- (C) 38 polegadas.
- (D) 40 polegadas.
- (E) 42 polegadas.

**QUESTÃO 20**

O centro de massa de um sistema de partículas é a média aritmética ponderada das posições das partículas com os pesos sendo a massa de cada partícula. Veja a tabela abaixo.

	Posição (m)	Massa (kg)
Partícula 1	0	2
Partícula 2	4	3
Partícula 3	1	1
Partícula 4	3	4

Qual é o centro de massa desse sistema de partículas?

- (A) 1,5 m
- (B) 2,0 m
- (C) 2,5 m.
- (D) 3,0 m
- (E) 3,5 m

**NOÇÕES DE INFORMÁTICA****QUESTÃO 21**

Utilizando o Microsoft Windows 7 é possível armazenar seus documentos em locais específicos e com nomes definidos pelos usuários, criando para isso novas:

- (A) Áreas de Trabalho.
- (B) Páginas na internet.
- (C) Browsers.
- (D) Pastas.
- (E) Central de informações.

**QUESTÃO 22**

Estando na área de trabalho do Microsoft Windows 7, para abrir o menu “Iniciar”, basta acionar qual dos comandos a seguir em seu teclado:

- (A) CTRL + I
- (B) Tecla logotipo Windows.
- (C) F5
- (D) F6
- (E) ESC

**QUESTÃO 23**

É um dos aplicativos que pode ser utilizado no Microsoft Windows 7, desenvolvido para limpar e otimizar o sistema:

- (A) Firefox.
- (B) Winzip.
- (C) Winrar.
- (D) Adobe.
- (E) CCleaner.

**QUESTÃO 24**

No Microsoft Windows 7, para acessar de forma rápida os programas que são utilizados com maior frequência, é possível fixar seu ícone na:

- (A) Barra de tarefas.
- (B) Área de processamento.
- (C) Área de transferência.
- (D) FTP.
- (E) Área de configurações.



**QUESTÃO 25**

Analisar as afirmações a seguir sobre o programa Microsoft Word 2016.

I. Acessando a guia "Layout" podemos definir configurações características ao formato da página, como tamanho, orientação e recuo.

II. A guia "Revisão" reúne ferramentas úteis para realização de revisão de conteúdo do texto, como ortografia.

III. A guia "Correspondência" apresenta a opção de "Estilos", utilizada para modificar a aparência do texto.

Está(ão) Correto(s).

- (A) Somente o item I.
- (B) Somente o item II.
- (C) Somente o item III.
- (D) Somente os itens I e II.
- (E) Todos os itens.

**CONHECIMENTOS ESPECÍFICOS****QUESTÃO 26**

Paciente: Mulher de 35 anos, tabagista há 20 anos, com história de sibilância e dispneia aos esforços desde a infância. Relata tosse crônica matinal e piora dos sintomas durante a noite e em ambientes com poeira.

Exame físico: sibilância expiratória difusa.

Espirometria: VEF1/CVF = 60%, VEF1 pré-broncodilatador = 70% do previsto.

Qual o diagnóstico mais provável?

- (A) Doença Pulmonar Obstrutiva Crônica (DPOC).
- (B) Pneumonia.
- (C) Asma Brônquica.
- (D) Insuficiência Cardíaca Congestiva.
- (E) Fibrose Cística.

**QUESTÃO 27**

Paciente: Homem de 65 anos, com história de tabagismo por 40 anos e doença pulmonar obstrutiva crônica (DPOC). Apresenta dispneia progressiva aos esforços e cianose labial.

Exame físico: tiragem intercostal, uso de musculatura acessória da respiração, PaO<sub>2</sub> = 55 mmHg.

Qual o tipo de insuficiência respiratória mais provável?

- (A) Insuficiência respiratória restritiva.
- (B) Insuficiência respiratória hipoxêmica.
- (C) Insuficiência respiratória hipercapnica.
- (D) Insuficiência respiratória mista.
- (E) Insuficiência respiratória aguda.

**QUESTÃO 28**

Paciente: Homem de 60 anos, tabagista há 40 anos, com história de dispneia aos esforços e tosse crônica produtiva. Relata fadiga e perda de peso nos últimos meses.

Exame físico: sibilância expiratória difusa.

Espirometria: VEF1/CVF = 45%, VEF1 pré-broncodilatador = 50% do previsto.

Qual o estágio da DPOC de acordo com a GOLD 2023?

- (A) GOLD 1: Leve.
- (B) GOLD 2: Moderada.
- (C) GOLD 3: Grave.
- (D) GOLD 4: Muito grave.
- (E) Não é possível determinar o estágio da DPOC.

**QUESTÃO 29**

Mulher de 50 anos, com quadro de dor de garganta há 2 dias, sem febre, tosse ou outros sintomas. Ao exame físico, apresenta hiperemia de faringe sem exsudato.

Qual o antibiótico mais adequado para este caso?

- (A) Amoxicilina + clavulanato.
- (B) Penicilina G benzatina.
- (C) Azitromicina.
- (D) Clindamicina.
- (E) Ceftriaxona.



**QUESTÃO 30**

São os principais fatores que influenciam a epidemiologia das doenças infecciosas:

- I - Agente etiológico.
- II - Suscetibilidade do hospedeiro.
- III - Meio ambiente.

É correto o que se afirma em:

- (A) I, apenas.
- (B) I e II, apenas.
- (C) I e III, apenas.
- (D) II e III, apenas.
- (E) I, II e III.

**QUESTÃO 31**

A Seguridade Social compreende um conjunto integrado de ações de iniciativa dos Poderes Públicos e da sociedade, destinadas a assegurar os direitos relativos à saúde, à previdência e à assistência social, assinale a alternativa que **NÃO** apresenta um dos objetivos que compete ao Poder Público, no intuito de organizar a Seguridade Social:

- (A) Uniformidade e equivalência dos benefícios e serviços às populações urbanas e rurais.
- (B) diversidade da base de financiamento, identificando-se, em rubricas contábeis específicas para cada área, as receitas e as despesas vinculadas a ações de saúde, previdência e assistência social, preservado o caráter contributivo da previdência social.
- (C) Redutibilidade do valor dos benefícios.
- (D) Seletividade e distributividade na prestação dos serviços.
- (E) Seletividade e distributividade na prestação dos benefícios.

**QUESTÃO 32**

Analise as preposições abaixo, e assinale a alternativa que apresenta a sequência correta sendo elas consideradas V (Verdadeiro) ou F (Falso):

São Portas de Entrada às ações e aos serviços de saúde nas Redes de Atenção à Saúde os serviços:

- De atenção secundária;
  - De atenção psicossocial;
  - de atenção de urgência e emergência.
- (A) F, V, F.
  - (B) V, V, F.
  - (C) F, V, V.
  - (D) V, F, F.
  - (E) Nenhuma das alternativas.

**QUESTÃO 33**

A Vacinação é a melhor maneira de proteger a criança contra doenças imuno preveníveis. Neste sentido, de acordo com o Calendário Nacional de Vacinação, podemos afirmar que a Vacina da Febre Amarela (atenuada) - (FA) (1ª dose), deverá ser aplicada em crianças de:

- (A) 1 Mês.
- (B) 3 Meses.
- (C) 2 Anos
- (D) 9 Meses.
- (E) 1 Ano.

---

**QUESTÃO 34**

---

A Luz do Artigo 20 da Lei Federal nº 8.080/1990, os serviços privados de assistência à saúde são caracterizados por:

- (A) Serem prestados por iniciativa privada, e pessoas jurídicas exclusivamente.
- (B) Serem prestados por iniciativa pública e privada, e pessoas físicas exclusivamente
- (C) Serem prestados por iniciativa própria, de profissionais liberais, legalmente habilitados, e de pessoas jurídicas de direito privado na promoção, proteção e recuperação da saúde.
- (D) Serem prestados por iniciativa privada, de profissionais liberais, legalmente habilitados, e de pessoas jurídicas de direito privado e público na promoção, proteção e recuperação da saúde.
- (E) Serem prestados por iniciativa própria, de profissionais liberais, legalmente habilitados, e de pessoas jurídicas de direito público na promoção, proteção e recuperação da saúde.

---

**QUESTÃO 35**

---

Leia o enunciado abaixo, e assinale a alternativa que apresenta corretamente, o termo que completa a lacuna no que se refere a Ordem Social no ordenamento Brasileiro:

O fenômeno da Ordem social tem como base o primado do trabalho, e como objetivo o bem-estar e a \_\_\_\_\_.

- (A) Igualdade absoluta.
- (B) Assistência Privada.
- (C) Benfeitorias Públicas.
- (D) Solidariedade às famílias.
- (E) Justiça Sociais.

---

**QUESTÃO 36**

---

Uma paciente de 55 anos com diabetes mellitus tipo 2 e hipertensão arterial sistêmica de longa data apresenta doença renal crônica estágio 5. É modalidade dialítica que oferece maior remoção de ureia e creatinina, proporcionando melhor controle bioquímico e menor risco de eventos cardiovasculares, considerando a comorbidade da paciente:

- (A) Hemodiálise convencional com bicarbonato de sódio como tampão.
- (B) Hemodiálise de alto fluxo com ultrafiltração online.
- (C) Diálise peritoneal automatizada de alta volume com trocas frequentes.
- (D) Diálise peritoneal contínua ambulatorial com trocas manuais.
- (E) Hemodiálise noturna com sessões longas e frequentes.

---

**QUESTÃO 37**

---

Uma paciente de 70 anos com doença renal crônica estágio 5 e obesidade mórbida apresenta dificuldade em acessar o centro de diálise. É a modalidade dialítica que oferece maior autonomia e flexibilidade no tratamento, permitindo melhor qualidade de vida para a paciente:

- (A) Hemodiálise convencional com sessões triangulares.
- (B) Diálise peritoneal automatizada de alta volume com monitorização remota.
- (C) Hemodiafiltração com membrana de baixo corte e reposição com solução de acetato.
- (D) Diálise peritoneal contínua ambulatorial com trocas manuais e acompanhamento ambulatorial individualizado.
- (E) Hemodiálise noturna com sessões longas e frequentes em hospital.

**QUESTÃO 38**

Um paciente de 30 anos com glomerulonefrite rapidamente progressiva necessita de diálise urgente. Qual modalidade dialítica apresenta menor risco de hipotensão arterial e instabilidade hemodinâmica durante a sessão, sendo mais adequada para este caso?

- (A) Hemodiálise convencional com alto fluxo de sangue.
- (B) Diálise peritoneal automatizada de alta volume com ultrafiltração rápida.
- (C) Hemodiafiltração com membrana de alto corte e reposição com solução de bicarbonato.
- (D) Diálise peritoneal contínua ambulatorial com trocas frequentes e volume de dialisato individualizado.
- (E) Hemodiálise de baixo fluxo com monitorização hemodinâmica invasiva.

**QUESTÃO 39**

Um paciente de 40 anos com doença renal crônica estágio 5 e peritonite esclerosante encapsulante em diálise peritoneal há 5 anos necessita de uma alternativa terapêutica. Qual modalidade dialítica oferece maior sobrevida e melhor qualidade de vida para este paciente, considerando sua história clínica?

- (A) Hemodiálise convencional com alto fluxo de sangue e bicarbonato como tampão.
- (B) Diálise peritoneal automatizada de alta volume com trocas frequentes e monitorização rigorosa.
- (C) Transplante renal de doador falecido com protocolo de crossmatch negativo.
- (D) Hemodiafiltração com membrana de alto corte e reposição com solução de acetato.
- (E) Diálise peritoneal contínua ambulatorial com trocas manuais e ajuste individualizado do volume de dialisato.

**QUESTÃO 40**

Uma paciente de 40 anos com doença renal crônica estágio 3 e diabetes mellitus tipo 1 apresenta hipercalemia persistente, mesmo com controle rigoroso da glicemia e uso de medicamentos. É a estratégia terapêutica mais eficaz para controlar a hipercalemia e prevenir o desenvolvimento de complicações graves, considerando a comorbidade da paciente:

- (A) Aumento da ingestão de líquidos e fibras na dieta para promover a excreção de potássio através das fezes.
- (B) Prescrição de diuréticos de alça para aumentar a diurese e eliminar o excesso de potássio do organismo.
- (C) Redução da ingestão de potássio na dieta e ajuste da medicação antidiabética para otimizar o controle glicêmico.
- (D) Administração de resinas de troca iônica via oral para sequestrar o potássio no intestino e reduzir sua absorção.
- (E) Administração de vitaminas antioxidantes para modular o metabolismo do potássio e reduzir sua concentração no sangue.

**QUESTÃO 41**

Uma paciente de 50 anos com diabetes mellitus tipo 2 apresenta hematuria microscópica persistente no exame de urina. É a investigação laboratorial mais específica para identificar a causa da hematuria e o risco de glomerulonefrite:

- (A) Citologia urinária e urocultura para descartar infecção urinária.
- (B) Dosagem de ácido úrico sérico e ultrassom renal para descartar nefrolitíase.
- (C) Teste de Addis e biópsia renal para avaliação da glomerulonefrite.
- (D) Pesquisa de sangue oculto nas fezes e avaliação da função hepática.
- (E) Dosagem de creatinina sérica e cálculo da taxa de filtração glomerular estimada.

---

**QUESTÃO 42**

---

Um paciente de 60 anos com doença renal crônica estágio 4 apresenta anorexia, náuseas e vômitos persistentes, levando à desnutrição proteico-energética. É a intervenção nutricional que oferece maior chance de reverter o quadro de desnutrição e melhorar a qualidade de vida do paciente, considerando a severidade da doença renal:

- (A) Prescrição de dieta oral normoproteica normocalórica com suplementação oral de vitaminas e minerais.
- (B) Implementação de diálise peritoneal com monitorização rigorosa da ingestão alimentar e ajuste individualizado da prescrição dialítica.
- (C) Administração de suporte nutricional por meio de gastrostomia percutânea com alimentação enteral por sonda, fornecendo nutrientes de forma segura e eficaz.
- (D) Transplante renal de doador vivo com acompanhamento nutricional pré e pós-transplante para otimizar a recuperação do paciente.
- (E) Instituição de terapia nutricional parenteral com administração intravenosa de nutrientes, suprimindo as necessidades nutricionais do paciente.

---

**QUESTÃO 43**

---

Um paciente de 35 anos apresenta proteinúria de 3g/24 horas sem outras alterações no exame de urina. É a investigação laboratorial mais adequada para determinar a causa da proteinúria e o risco de progressão para doença renal crônica:

- (A) Dosagem de creatinina sérica e cálculo da taxa de filtração glomerular estimada.
- (B) Pesquisa de sangue oculto nas fezes e avaliação da função hepática.
- (C) Realização de eletroforese de proteínas na urina e mieloma múltiplo.
- (D) Teste de sensibilidade à ciclosporina e ultrassom renal com doppler.
- (E) Coleta de urina de 24 horas para proteinúria de 24 horas e avaliação da relação albumina/creatinina na urina.

---

**QUESTÃO 44**

---

Um paciente de 20 anos apresenta hipertensão arterial sistêmica de difícil controle. É a investigação laboratorial mais indicada para identificar a causa da hipertensão e o risco de doença renal secundária:

- (A) Dosagem de aldosterona e renina plasmática para avaliar o aldosteronismo primário.
- (B) Ultrassom de tireoide e dosagem de hormônios tireoidianos para descartar hipertireoidismo.
- (C) Dosagem de cortisol livre urinário e teste de supressão com dexametasona para descartar síndrome de Cushing.
- (D) Avaliação da coagulograma e pesquisa de doenças autoimunes para descartar vasculite.
- (E) Dosagem de creatinina sérica e cálculo da taxa de filtração glomerular estimada.

---

**QUESTÃO 45**

---

Uma paciente de 40 anos apresenta proteinúria e elevação da creatinina sérica. A biópsia renal revela glomerulonefrite membranosa. Qual exame laboratorial é mais indicado para identificar a causa da glomerulonefrite membranosa e direcionar o tratamento específico?

- (A) Pesquisa de anticorpos anti-membrana basal glomerular (anti-MBG) para avaliar a presença de glomerulonefrite membranosa primária.
- (B) Dosagem de complemento total e frações para avaliar a crioglobulinemia.
- (C) Pesquisa de anticorpos anti-hepatite B e anti-hepatite C para descartar hepatite viral.
- (D) Teste de sensibilidade à ciclosporina e pesquisa de anticorpos anti-receptor de angiotensina II.
- (E) Dosagem de crioglobulinas e pesquisa de anticorpos anti-DNA para descartar lúpus eritematoso sistêmico.

**QUESTÃO 46**

Um paciente de 55 anos apresenta hipertensão arterial sistêmica descontrolada e creatinina sérica levemente elevada. É o exame de imagem é mais adequado para avaliar a causa da hipertensão e a possível presença de doença renal parenquimatosa:

- (A) Tomografia computadorizada (TC) de abdome total com contraste.
- (B) Ultrassom renal com doppler colorido e estudo urodinâmico.
- (C) Ressonância magnética nuclear (RMN) de rins e vias urinárias.
- (D) Angiografia renal por cateterismo arterial.
- (E) Cintilografia renal com DMSA e MAG3.

**QUESTÃO 47**

Uma paciente de 40 anos apresenta proteinúria e hematúria microscópica persistente no exame de urina. É o exame de imagem é mais indicado para avaliar a morfologia renal, a presença de lesões glomerulares e a possível causa da proteinúria:

- (A) Radiografia simples de abdome.
- (B) Pielograma.
- (C) Tomografia computadorizada (TC) de rins com contraste.
- (D) Ressonância magnética nuclear (RMN) de rins com contraste.
- (E) Biópsia renal percutânea com análise histopatológica.

**QUESTÃO 48**

Um paciente de 60 anos apresenta dor lombar intensa e hematúria macroscópica após trauma abdominal. Qual exame de imagem é mais adequado para identificar a causa da dor lombar, a presença de sangramento urinário e descartar lesões renais graves?

- (A) Ultrassom renal com doppler colorido.
- (B) Tomografia computadorizada (TC) de abdome total sem contraste.
- (C) Ressonância magnética nuclear (RMN) de rins e vias urinárias.
- (D) Pielografia excretora intravenosa (pielograma).
- (E) Cistografia retrógrada com contraste.

**QUESTÃO 49**

Uma paciente de 40 anos com pielonefrite aguda apresenta obstrução ureteral distal por cálculo renal. É a medida mais adequada para aliviar a obstrução e promover a drenagem urinária, preservando a função renal:

- (A) Nefrolitotripsia extracorpórea por ondas de choque (ESWL).
- (B) Uretoscopia diagnóstica e retirada do cálculo com cesta de Dormia.
- (C) Cateterismo ureteral duplo pigtail com derivação urinária interna.
- (D) Cirurgia aberta de pielolitotomia.
- (E) Nefrostomia percutânea com cateter pigtail.

---

**QUESTÃO 50**

---

Um paciente de 65 anos apresenta hiperplasia prostática benigna (HPB) sintomática e creatinina sérica levemente elevada. Qual a melhor opção de tratamento para a HBP neste paciente, considerando a função renal?

- (A) Ressecção transuretral da próstata (RTU-P) com electrocauterização.
- (B) Incisão transuretral da próstata (TUIP) com bisturi a frio.
- (C) Terapia medicamentosa com alfabloqueadores e finasterida.
- (D) Cirurgia aberta de prostatectomia radical.
- (E) Ablação por radiofrequência da próstata.

