



DOMINGO DE MANHÃ

PREFEITURA MUNICIPAL DE ARARICÁ/RS CONCURSO PÚBLICO Nº 01/2024

PROFESSOR DE CIÊNCIAS

INSTRUÇÕES

Leia atentamente e cumpra rigorosamente as instruções que seguem, pois elas são parte integrante das provas e das normas que regem esse certame.

1. Atente-se aos avisos contidos no quadro da sala.
2. Seus pertences deverão estar armazenados dentro de embalagem específica fornecida pelo fiscal, permanecendo em sua posse somente caneta esferográfica de ponta grossa, de material transparente, com tinta preferencialmente preta, lanche e água, se houver. A utilização de qualquer material não permitido em edital é expressamente proibida, acarretando a sua imediata eliminação do certame.
3. Certifique-se de que este caderno:
 - contém 40 (quarenta) questões;
 - **refere-se ao cargo para o qual realizou a inscrição.**
4. Cada questão oferece 5 (cinco) alternativas de respostas, representadas pelas letras A, B, C, D e E, sendo apenas 1 (uma) a resposta correta.
5. Será respeitado o tempo para realização da prova conforme previsto em edital, incluindo o preenchimento da grade de respostas.
6. Os três últimos candidatos deverão retirar-se da sala de prova ao mesmo tempo, devendo assinar a Ata de Prova.
7. A responsabilidade referente à interpretação dos conteúdos das questões é exclusiva do candidato.
8. No caderno de prova, você poderá rabiscar, riscar e calcular.
9. Os gabaritos preliminares da prova objetiva serão divulgados na data descrita no Cronograma de Execução desse certame.



V1_15/04/2024 14:36:53



Você sabe o que é cortisol – e por que deveria se preocupar com ele?

Por Erin Blakemore

01 Como estão seus níveis de cortisol hoje? Alguns minutos na Internet podem deixá-lo
02 convencido de que seu corpo está esgotado – ou inundado – com esse hormônio.

03 Conhecido popularmente como “o hormônio do estresse”, o cortisol desempenha um papel
04 de destaque na maioria dos processos fisiológicos que fazem seu corpo funcionar. Porém, nos
05 últimos anos, ele se tornou vítima de sua própria fama, com as pessoas culpando supostos
06 desequilíbrios do hormônio por doenças como “fadiga adrenal”, ganho de peso, exaustão,
07 ansiedade, dores de cabeça e muito mais.

08 O cortisol de fato desempenha um papel vital em sua saúde. Mas será que níveis
09 de...equilibrados de cortisol são realmente tão comuns? Veja aqui o que saber sobre esse
10 hormônio crítico e por que ele pode não merecer tanta preocupação quanto alguns “gurus da
11 saúde” das redes sociais querem que você pense.

12 Secretado pelas glândulas adrenais no topo dos rins, o cortisol, conhecido como hormônio
13 esteroide, pode ser encontrado em quase todos os tecidos do corpo. “Honestamente, não
14 podemos viver sem ele”, afirma Anat Ben-Shlomo, endocrinologista e professora associada de
15 medicina no Cedars-Sinai, nos Estados Unidos.

16 O cortisol permite que o corpo regule tudo, desde o metabolismo e o sono até a função
17 imunológica e a inflamação, mas é indiscutivelmente mais conhecido por ajudar o corpo a
18 responder a ameaças percebidas, uma função que lhe rendeu o apelido de “hormônio do
19 estresse”.

20 Quando o corpo percebe uma ameaça interna ou externa, o sistema nervoso simpático é
21 ativado, desencadeando uma sequência complexa de respostas hormonais. Uma dessas
22 respostas é fazer com que as glândulas suprarrenais liberem cortisol, o que ajuda a dar ao corpo
23 a energia necessária para lidar com o estresse e voltar a homeostase.

24 Existe cortisol em excesso ou em falta. Os tumores na glândula pituitária podem
25 desencadear níveis muito altos de cortisol, levando a uma condição chamada síndrome de
26 Cushing, caracterizada por ganho de peso, fraqueza, problemas de açúcar no sangue e
27 hematomas.

28 Enquanto isso, as pessoas cujo sistema imunológico ataca as glândulas suprarrenais não
29 produzem cortisol suficiente e podem desenvolver insuficiência suprarrenal crônica, também
30 conhecida como doença de Addison, que pode causar fadiga intensa, tontura, escurecimento da
31 pele, perda de apetite e outros sintomas.

32 “As doenças associadas a deficiência ou ao excesso de cortisol são doenças muito
33 complicadas, multiorgânicas e multissistêmicas”, diz Ben-Shlomo. Elas podem ser difíceis de
34 tratar e, como os problemas de cortisol compartilham sintomas com outras doenças, é comum
35 haver erros de diagnóstico. Mas, embora os especialistas suspeitem que essas condições sejam
36 subdiagnosticadas, ambas são consideradas doenças raras.

(Disponível em: www.nationalgeographicbrasil.com/ciencia/2024/03/voce-sabe-o-que-e-cortisol-e-por-que-deveria-se-preocupar-com-ele – texto adaptado especialmente para esta prova).

QUESTÃO 01 – Considerando o exposto pelo texto, analise as assertivas a seguir:

- I. Nos últimos anos, prováveis desequilíbrios do “hormônio do estresse” levaram a culpa como causadores, por exemplo, de ansiedade e de ganho de peso.
- II. O cortisol também é conhecido como hormônio esteroide.
- III. O cortisol é encontrado em todos os tecidos do corpo humano.

Quais estão corretas?

- A) Apenas I.
- B) Apenas III.
- C) Apenas I e II.
- D) Apenas II e III.
- E) I, II e III.

QUESTÃO 02 – Considerando o emprego do acento indicativo de crase, assinale a alternativa que preenche, correta e respectivamente, as lacunas tracejadas das linhas 17, 23 e 32.

- A) à - a - à
- B) a - a - à
- C) à - a - a
- D) a - à - à
- E) a - à - a

QUESTÃO 03 – Considerando a correta ortografia das palavras em Língua Portuguesa, assinale a alternativa que preenche, correta e respectivamente, as lacunas pontilhadas das linhas 04, 09 e 14.

- A) s - z - j
- B) z - z - g
- C) s - z - g
- D) z - s - j
- E) s - s - g

QUESTÃO 04 – Analise as seguintes asserções e a relação proposta entre elas:

- I. O cortisol recebeu o apelido de “hormônio do estresse”.

PORQUE

- II. O cortisol auxilia o corpo a reagir a ameaças percebidas.

A respeito dessas asserções, assinale a alternativa correta.

- A) As asserções I e II são proposições verdadeiras, e a II é uma justificativa da I.
- B) As asserções I e II são proposições verdadeiras, mas a II não é uma justificativa da I.
- C) A asserção I é uma proposição verdadeira, e a II é uma proposição falsa.
- D) A asserção I é uma proposição falsa, e a II é uma proposição verdadeira.
- E) As asserções I e II são proposições falsas.

QUESTÃO 05 – Sobre o texto, analise as assertivas abaixo, assinalando V, se verdadeiras, ou F, se falsas.

- () O sistema nervoso simpático é ativado no corpo humano quando uma ameaça é identificada, tanto interna quanto externa.
- () Não existe a possibilidade de faltar cortisol no corpo humano.
- () Baixas quantidades de cortisol podem levar à síndrome de Cushing.
- () Altas quantidades de cortisol podem levar ao desenvolvimento de insuficiência suprarrenal crônica.

A ordem correta de preenchimento dos parênteses, de cima para baixo, é:

- A) V - F - F - V.
- B) F - V - V - F.
- C) V - F - V - V.
- D) F - V - F - V.
- E) V - F - F - F.

QUESTÃO 06 – Assinale a alternativa que apresenta a palavra que poderia substituir corretamente o vocábulo “destaque” (l. 04) sem causar alterações significativas ao trecho do texto em que ocorre.

- A) Insignificância.
- B) Relevância.
- C) Futilidade.
- D) Inutilidade.
- E) Banalidade.

QUESTÃO 07 – As palavras “seus”, “hoje” e “Alguns”, localizadas na linha 01, são classificadas, respectivamente, como:

- A) Pronome – advérbio – pronome.
- B) Conjunção – advérbio – preposição.
- C) Pronome – conjunção – numeral.
- D) Preposição – adjetivo – conjunção.
- E) Conjunção – pronome – numeral.

QUESTÃO 08 – Considerando o fragmento adaptado “Os tumores na glândula pituitária podem desencadear níveis muito altos de cortisol”, assinale a alternativa que apresenta uma classe gramatical que NÃO aparece no trecho mencionado.

- A) Artigo.
- B) Adjetivo.
- C) Advérbio.
- D) Conjunção.
- E) Substantivo.

QUESTÃO 09 – Considerando o fragmento adaptado “O cortisol desempenha um papel de destaque”, analise o trecho a seguir:

O termo “cortisol” exerce a função de _____. Logo, o sujeito é classificado como _____. Além disso, o predicado é classificado como _____ e o verbo “desempenha” é um verbo _____.

Assinale a alternativa que preenche, correta e respectivamente, as lacunas do trecho acima.

- A) núcleo do sujeito – composto – verbal – transitivo indireto
- B) adjunto adnominal – simples – nominal – de ligação
- C) núcleo do sujeito – simples – verbal – transitivo direto
- D) adjunto adnominal – composto – nominal – intransitivo
- E) sujeito – simples – verbal – transitivo direto e indireto

QUESTÃO 10 – Quanto à predicação, o verbo empregado na frase adaptada “Essas condições são raras” é:

- A) Intransitivo.
- B) Transitivo direto.
- C) Transitivo indireto.
- D) Transitivo direto e indireto.
- E) De ligação.

CONHECIMENTOS GERAIS

QUESTÃO 11 – O maior evento turístico cultural promovido pela Prefeitura Municipal de Araricá e que tem como característica a participação efetiva da comunidade é conhecido como Festa

- A) dos Girassóis.
- B) das Azaleias.
- C) da Cuca.
- D) do Sonho.
- E) do Vale Feliz.

QUESTÃO 12 – Qual é o nome do cientista britânico, ganhador do Prêmio Nobel de Física em 2013 pela “Partícula de Deus”, que morreu aos 94 anos, no dia 09 de abril de 2024?

- A) Cesare Mansueto Giulio Lattes.
- B) Peter Higgs.
- C) Linus Carl Pauling.
- D) Frederick Sanger.
- E) Barry Sharpless.

QUESTÃO 13 – Assinale a alternativa que NÃO apresenta um direito de uma pessoa ao ser abordada pela polícia.

- A) Mulheres só podem ser abordadas por policiais do sexo feminino.
- B) A pessoa abordada tem o direito de saber o motivo e o nome do policial que está realizando a abordagem.
- C) Toda abordagem policial pode ser filmada por qualquer cidadão.
- D) A polícia precisa de uma ordem judicial para desbloquear e verificar o conteúdo do celular de alguém.
- E) A pessoa abordada tem direito de ir em casa tomar banho e buscar seus pertences antes de ir depor na delegacia.

QUESTÃO 14 – “Debaixo dos caracóis dos seus cabelos” é uma das canções de maior sucesso de Roberto Carlos. Disfarçada de canção de amor, a música foi feita na verdade para homenagear _____, que estava exilado em Londres durante a ditadura militar.

Assinale a alternativa que preenche corretamente a lacuna do trecho acima.

- A) Chico Buarque
- B) Gilberto Gil
- C) Milton Nascimento
- D) Caetano Veloso
- E) Paulinho da Viola

QUESTÃO 15 – Qual é o nome do país que, no dia 13 de abril de 2024, lançou mais de 200 drones e mísseis de cruzeiro e balístico para atacar o território israelense, ganhando destaque em todos os grandes veículos de informações?

- A) Irã.
- B) Iraque.
- C) Afeganistão.
- D) Arábia Saudita.
- E) Síria.

LEGISLAÇÃO/ESTRUTURA E FUNCIONAMENTO

QUESTÃO 16 – De acordo com o Art. 5º do Plano de Carreira do Magistério do Município de Araricá, o Município incumbir-se-á de oferecer quais modalidades da Educação Básica em instituições de ensino municipal?

- I. Educação a Distância.
- II. Educação Profissional e Tecnológica.
- III. Educação Especial.
- IV. Educação de Jovens e Adultos.

Quais estão corretas?

- A) Apenas I e II.
- B) Apenas III e IV.
- C) Apenas I, II e III.
- D) Apenas II, III e IV.
- E) I, II, III e IV.

QUESTÃO 17 – O Art. 4º do Plano de Carreira do Magistério do Município de Araricá, estabelece que a Carreira do Magistério Público do Município tem princípios básicos. Sobre eles, analise as afirmações a seguir:

1. A profissionalização, que pressupõe dedicação ao magistério, habilitação e qualificação profissional para buscar um padrão superior de qualidade do ensino e a prática de gestão verdadeiramente democrática.
2. A valorização dos profissionais do ensino, garantindo condições de trabalho compatíveis com a dignidade da profissão, atualização e aperfeiçoamento profissional continuado.
3. Jornada de trabalho, preferencialmente em tempo parcial de, no máximo, 20 (vinte) horas semanais.
4. Valorização do tempo de serviço prestado pelo servidor ao ente federado, que será utilizado como componente evolutivo.

O resultado da somatória dos números correspondentes às afirmações corretas é:

- A) 05.
- B) 06.
- C) 07.
- D) 09.
- E) 10.

QUESTÃO 18 – O Art. 25º do Plano de Carreira do Magistério do Município de Araricá, dispõe que o profissional do magistério poderá ser designado para atuar na(o):

- I. Conselho Municipal de Educação.
- II. Comissão de Educação da Câmara de Vereadores.
- III. Secretaria Municipal de Educação e Desporto.

Quais estão corretas?

- A) Apenas I.
- B) Apenas II.
- C) Apenas I e III.
- D) Apenas II e III.
- E) I, II e III.

QUESTÃO 19 – Conforme o Art. 15 do Plano de Carreira do Magistério do Município de Araricá, a avaliação do profissional do magistério será realizada a partir dos seguintes aspectos:

- I. Participação na elaboração da proposta pedagógica do estabelecimento de ensino.
- II. Elaboração e cumprimento do plano de trabalho, segundo a proposta pedagógica do estabelecimento.
- III. Colaboração com as atividades de articulação da escola com as famílias e a comunidade.
- IV. Planejamento, execução e avaliação de proposta de inovações educacionais.

Quais estão corretas?

- A) Apenas I e II.
- B) Apenas III e IV.
- C) Apenas I, II e III.
- D) Apenas II, III e IV.
- E) I, II, III e IV.

QUESTÃO 20 – De acordo com o Plano de Carreira do Magistério do Município de Araricá, é prioridade constitucional do Município atuar em que níveis da Educação Básica?

- A) Educação Infantil e no Ensino Fundamental.
- B) Educação Infantil ao Ensino Médio.
- C) Ensino Fundamental ao Ensino Tecnólogo.
- D) Ensino Fundamental e Ensino Médio.
- E) Ensino Fundamental e Ensino Escolar Indígena.

QUESTÃO 21 – Na Base Nacional Comum Curricular (BNCC), o Ensino Fundamental está organizado em cinco:

- A) Campos de experiências.
- B) Direitos de aprendizagem.
- C) Áreas do conhecimento.
- D) Itinerários formativos.
- E) Unidades curriculares.

QUESTÃO 22 – As Diretrizes Curriculares Nacionais Gerais para a Educação Básica destacam que, no Ensino Fundamental e no Médio, a figura da promoção e da classificação pode ser adotada em qualquer ano, série ou outra unidade de percurso escolhida, exceto no primeiro ano do Ensino Fundamental. Essas duas figuras fundamentam-se na orientação de que a verificação do rendimento escolar observará os seguintes critérios, EXCETO:

- A) Avaliação contínua e cumulativa do desempenho do estudante, com prevalência dos aspectos qualitativos sobre os quantitativos e dos resultados ao longo do período sobre os de eventuais provas finais.
- B) Necessidade de retenção para estudantes com atraso escolar.
- C) Possibilidade de avanço nos cursos e nas séries mediante verificação do aprendizado.
- D) Aproveitamento de estudos concluídos com êxito.
- E) Obrigatoriedade de apoio pedagógico destinado à recuperação contínua e concomitante de aprendizagem de estudantes com déficit de rendimento escolar, a ser previsto no regimento escolar.

QUESTÃO 23 – O Art. 5º da Política Nacional para a Integração da Pessoa Portadora de Deficiência, afirma que ela, em consonância com o Programa Nacional de Direitos Humanos, obedecerá aos seguintes princípios:

- I. Desenvolvimento de ação do Estado e da sociedade civil, de modo a assegurar a desvinculação da pessoa portadora de deficiência no contexto socioeconômico e cultural vigente.
- II. Estabelecimento de mecanismos e instrumentos legais e operacionais que assegurem às pessoas portadoras de deficiência o pleno exercício de seus direitos básicos que, decorrentes da Constituição e das leis, propiciam o seu bem-estar pessoal, social e econômico.
- III. Dignidade às pessoas portadoras de deficiência, que devem receber primazia de oportunidades na sociedade por reconhecimento dos direitos que lhes são assegurados como prioridade frente aos demais.

Quais estão corretos?

- A) Apenas I.
- B) Apenas II.
- C) Apenas I e III.
- D) Apenas II e III.
- E) I, II e III.

QUESTÃO 24 – Conforme o Art. 18 da Lei de Diretrizes e Bases da Educação Nacional (LDBEN), NÃO compreendem os sistemas municipais de ensino:

- A) As instituições de Educação Infantil criadas e mantidas pela iniciativa privada.
- B) As instituições do Ensino Fundamental mantidas pelo poder público municipal.
- C) As instituições de Educação Infantil mantidas pelo poder público municipal.
- D) As instituições de Ensino Fundamental criadas e mantidas pela iniciativa privada.
- E) Os órgãos municipais de educação.

QUESTÃO 25 – O Art. 112 do Estatuto da Criança e do Adolescente estabelece que, verificada a prática de ato infracional, a autoridade competente poderá aplicar ao adolescente algumas medidas. Sobre o tema, analise as assertivas a seguir:

- I. Obrigação de reparar o dano.
- II. Prestação de serviço à comunidade.
- III. Prestação de trabalhos forçados.
- IV. Internação em estabelecimento educacional.

Quais estão corretas?

- A) Apenas I.
- B) Apenas II.
- C) Apenas II e III.
- D) Apenas I, II e IV.
- E) I, II, III e IV.

FUNDAMENTOS DA EDUCAÇÃO

QUESTÃO 26 – São elementos comuns a serem identificados entre a Educação 4.0 e a Educação 5.0, EXCETO:

- A) Educação colaborativa.
- B) Aprender fazendo.
- C) Tecnologias inovadoras.
- D) Ensino hierarquizado.
- E) Metodologias ativas.

QUESTÃO 27 – Sobre o saber escolar, de acordo com Saviani (2018), é INCORRETO afirmar que:

- A) É um conjunto de conhecimentos, ideias, hábitos, valores, convicções, técnicas e processos, selecionado da cultura global da sociedade e traduzido para fins de ensino.
- B) É uma transposição dos saberes de referência para sala de aula.
- C) É uma reinvenção da cultura, cuja característica principal é a seleção de elementos passíveis de serem aprendidos e ensinados formalmente, ainda quando já constituídos como tradição.
- D) Sua produção, organização e veiculação se dão por trajetórias sinuosas e tumultuadas, num processo de lutas de diversas dimensões, resultando em decisões negociadas.
- E) Sua organização se expressa nos currículos e nas matérias escolares e respectivos programas.

QUESTÃO 28 – Luckesi (2023) elenca alguns itens de um plano de aula. Sobre esses itens, analise as afirmações a seguir:

1. Objetivo do ensino.
2. Ementa.
3. Avaliação.
4. Cronograma.

O resultado da somatória dos números correspondentes às afirmações corretas é:

- A) 06.
- B) 07.
- C) 08.
- D) 09.
- E) 10.

QUESTÃO 29 – “(...) se referem à capacidade de mobilizar, articular e colocar em prática conhecimentos, valores, atitudes e habilidades para se relacionar com os outros e consigo mesmo, assim como estabelecer e atingir objetivos e enfrentar situações adversas de maneira criativa e construtiva. São capacidades individuais que podem se manifestar em pensamentos, sentimentos e comportamentos de cada pessoa. (Boy, 2019)”. O trecho traz o conceito de competências:

- A) Socioemocionais.
- B) Cognitivas.
- C) Conceituais.
- D) Comunicativas.
- E) Procedimentais.

QUESTÃO 30 – Sobre uma aprendizagem baseada em projetos, analise as assertivas a seguir:

- I. O trabalho é realizado coletivamente e a aprendizagem ocorre de forma colaborativa.
- II. Os problemas são extraídos da realidade através da observação feita pelos alunos.
- III. Os alunos identificam os problemas e buscam meios para resolvê-los.

Quais estão corretas?

- A) Apenas I.
- B) Apenas II.
- C) Apenas I e III.
- D) Apenas II e III.
- E) I, II e III.

QUESTÃO 31 – Ao analisar as ideias de Ausubel, Saviani (2018) destaca que são condições para a ocorrência da aprendizagem significativa a:

- I. Existência de ideias-âncoras, subsunçores (conceitos relevantes) na estrutura cognitiva.
- II. Possibilidade de a nova informação relacionar-se à estrutura cognitiva.
- III. Predisposição do aprendiz para aprender.

Quais estão corretas?

- A) Apenas I.
- B) Apenas II.
- C) Apenas I e III.
- D) Apenas II e III.
- E) I, II e III.

QUESTÃO 32 – Bacich & Moran (2018) enfatizam que o ensino híbrido através do uso dos recursos digitais e de diferentes estratégias de ensino são importantes facilitadores de ensino e aprendizagem proporcionando um(a):

- I. Aprendizagem ativa e colaborativa.
- II. Desenvolvimento da autonomia do aluno.
- III. Ensino centrado no docente em suas reais necessidades.

Quais estão corretas?

- A) Apenas I.
- B) Apenas I e II.
- C) Apenas I e III.
- D) Apenas II e III.
- E) I, II e III.

QUESTÃO 33 – Tendo por base o Modelo de Jantsch, identifica-se as seguintes características na interdisciplinaridade:

- I. Sistema com apenas um nível.
- II. Múltiplos objetivos.
- III. Cooperação procedendo de nível superior.

Quais estão corretas?

- A) Apenas I.
- B) Apenas II.
- C) Apenas I e III.
- D) Apenas II e III.
- E) I, II e III.

QUESTÃO 34 – Segundo Bacich & Moran (2018) há muitas formas de se realizar a avaliação; ela pode ser feita individual ou grupal, escrita a partir de um questionário ou de uma reflexão, ou oral como em uma socialização. O importante é que ela se dê de forma:

- A) Processual.
- B) Objetiva.
- C) Dissertativa.
- D) Impessoal.
- E) Pontual.

QUESTÃO 35 – Segundo Luckesi (2023), a avaliação da aprendizagem escolar deve conter as seguintes características:

- I. Ter como objetivo diagnosticar a situação da aprendizagem dos estudantes.
- II. Ser inclusiva e os resultados dos atos avaliativos subsidiam o professor a buscar meios pelos quais todos os seus estudantes possam aprender aquilo que é necessário para o seu desenvolvimento.
- III. Possuir uma prática dialógica de ensino entre professor e estudantes com o objetivo de estabelecer um pacto construtivo entre todos os participantes da prática pedagógica na sala de aula.
- IV. Oferecer recursos que são utilizados para uma prática pedagógica disciplinadora, com objetivos seletivos e classificatórios.

Quais estão corretas?

- A) Apenas I e III.
- B) Apenas II e IV.
- C) Apenas I, II e III.
- D) Apenas II, III e IV.
- E) I, II, III e IV.

CONHECIMENTOS ESPECÍFICOS

QUESTÃO 36 – A maior concentração de ozônio – formando uma camada – na atmosfera se encontra na:

- A) Troposfera.
- B) Termosfera.
- C) Estratosfera.
- D) Mesosfera.
- E) Ionosfera.

QUESTÃO 37 – Organismos que pertencem à mesma classe:

- A) São obrigatoriamente de Famílias diferentes.
- B) Pertencem obrigatoriamente à mesma Ordem.
- C) Pertencem ao mesmo Reino.
- D) Podem pertencer ao mesmo Filo.
- E) São de Gêneros diferentes.

QUESTÃO 38 – Leia a tirinha abaixo.



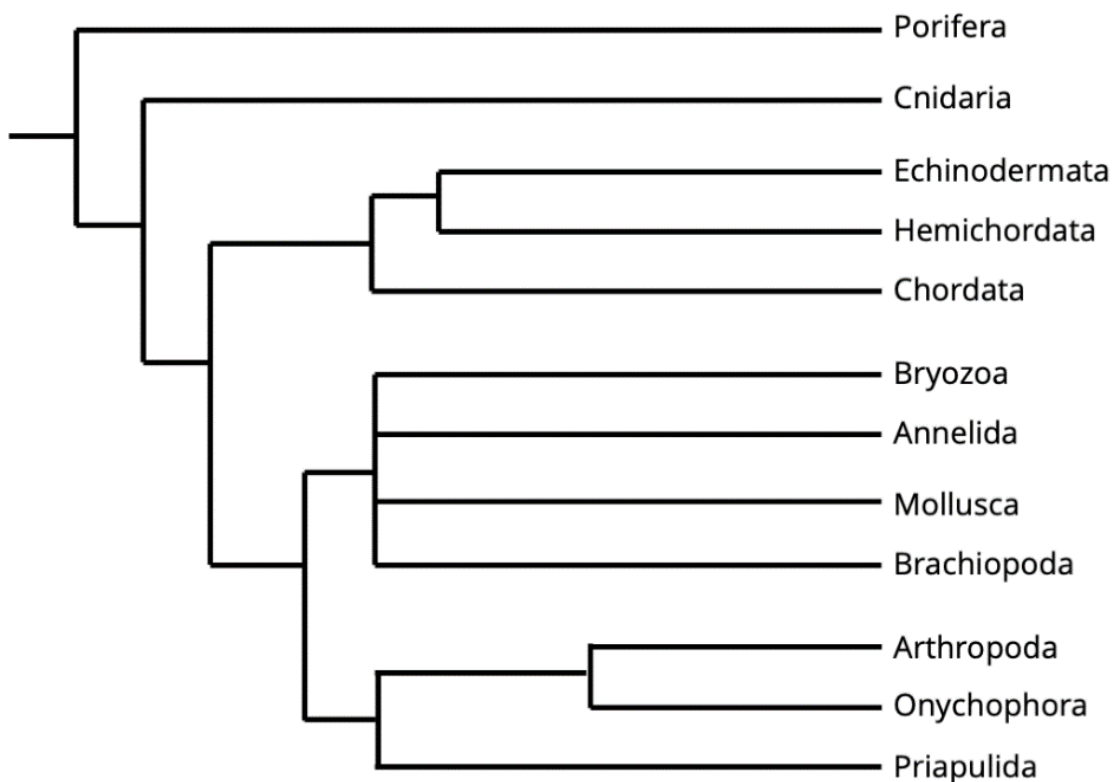
Sobre os animais, analise as assertivas a seguir:

- I. São eucariotos, heterótrofos por ingestão, multicelulares e providos de células gaméticas.
- II. De forma geral, podem ser subdivididos pelo tipo de simetria corporal, pela presença ou ausência de uma cavidade interna, pelo número de folhetos embrionários e pela origem da boca e do ânus.
- III. Não formam um grupo monofilético, pois compartilham um ancestral comum e exclusivo.

Quais estão corretas?

- A) Apenas I.
- B) Apenas I e II.
- C) Apenas I e III.
- D) Apenas II e III.
- E) I, II e III.

QUESTÃO 39 – Como disse Armandinho, seres humanos também são animais. Assim, com base em seus conhecimentos, analise a filogenia abaixo.



Fonte: Digital Atlas of Ancient Life

Considerando a classificação dos seres humanos dentro do Reino Animal, assinale a alternativa que apresenta o(s) Filo(s) mais próximo(s) do Filo onde estão os seres humanos.

- A) Hemichordata e Echinodermata.
- B) Hemichordata.
- C) Arthropoda.
- D) Chordata.
- E) Arthropoda e Onychophora.

QUESTÃO 40 – A partir das informações dadas e considerando que X e Y são átomos neutros, complete a tabela abaixo.

Elemento	Número de Prótons	Número de Nêutrons	Número de Elétrons	Número de Massa	Número Atômico
X	a	b	11	23	c
Y	d	18	e	30	12

Os valores de "a", "c" e "e" são, respectivamente:

- A) 11 – 12 – 30.
- B) 12 – 11 – 18.
- C) 23 – 12 – 12.
- D) 11 – 11 – 12.
- E) 23 – 11 – 30.