



DOMINGO DE MANHÃ

## PREFEITURA MUNICIPAL DE ARROIO DO SAL CONCURSO PÚBLICO Nº 01/2024

### MÉDICO CLÍNICO GERAL

#### INSTRUÇÕES

Leia atentamente e cumpra rigorosamente as instruções que seguem, pois elas são parte integrante das provas e das normas que regem esse certame.

1. Atente-se aos avisos contidos no quadro da sala.
2. Seus pertences deverão estar armazenados dentro de embalagem específica fornecida pelo fiscal, permanecendo em sua posse somente caneta esferográfica de ponta grossa, de material transparente, com tinta preferencialmente preta, lanche e água, se houver. A utilização de qualquer material não permitido em edital é expressamente proibida, acarretando a sua imediata eliminação do certame.
3. Certifique-se de que este caderno:
  - contém 40 (quarenta) questões;
  - **refere-se ao cargo para o qual realizou a inscrição.**
4. Cada questão oferece 5 (cinco) alternativas de respostas, representadas pelas letras A, B, C, D e E, sendo apenas 1 (uma) a resposta correta.
5. Será respeitado o tempo para realização da prova conforme previsto em edital, incluindo o preenchimento da grade de respostas.
6. Os três últimos candidatos deverão retirar-se da sala de prova ao mesmo tempo, devendo assinar a Ata de Prova.
7. A responsabilidade referente à interpretação dos conteúdos das questões é exclusiva do candidato.
8. No caderno de prova, você poderá rabiscar, riscar e calcular.
9. Os gabaritos preliminares da prova objetiva serão divulgados na data descrita no Cronograma de Execução desse certame.



V1\_17/04/2024 17:27:47



**LÍNGUA PORTUGUESA****Cantada do Adeus***Por Fabrício Carpinejar*

01 Os recursos de charme e de carisma que você usou na hora de conquistar alguém terão  
02 que ser adotados em dobro para se separar. A separação é sedução. Talvez seja o momento de  
03 maior paciência, calma e entrega da sua vida.

04 Se você conversou longamente para namorar, com sucessivos encontros românticos,  
05 disposto a firmar intimidade, precisará recuperar o fôlego para a empreitada espinhosa que é  
06 cortar os laços.

07 Sair sozinho pela porta cansa mais do que merecer entrar \_\_\_ dois no quarto.

08 Serão jantares sem fome, serão bares sem drinques, serão pausas tensas e tediosas.  
09 Terá que se justificar gradualmente, para a outra parte não se sentir ofendida, magoada,  
10 descartada. Terá que pensar demoradamente cada palavra, cada expressão facial, para não ...  
11 tudo a perder com antigas discussões e desentendimentos. É um hercúleo desafio de agradar e  
12 não faltar com a verdade, de confortar e ser sincero.

13 Cabe \_\_\_ ambos se ampararem diante do fim dos sonhos. Quem pede a ruptura e quem  
14 se ... obrigado a acatá-la se encontram no mesmo patamar de frustração.

15 É o que chamo de cantada do adeus, para conservar pelo menos a amizade depois de  
16 muito tempo lado a lado. Ninguém se divorcia num passe de mágica, com desprezo ou com  
17 indiferença. É uma construção da destruição.

18 Quem já desmanchou uma casa para aproveitar um terreno sabe que dá tanto trabalho  
19 quanto levantar uma residência. Exige um período de remoção dos alicerces, de retirada das  
20 vigas, de preservação das lembranças felizes, de aceitação da distância, de transformação dos  
21 projetos coletivos em propósitos individuais.

22 Requer que se desfaça a simbiose da cama, do sofá, da mesa, dos passeios, das viagens,  
23 já que o outro era a extensão e o complemento dos seus dias. Requer que se demonstre gratidão  
24 pelos ombros e colos nos pesares e turbulências.

25 É necessário se desligar pouco \_\_\_ pouco. Explicar aquilo que foi modificado nos  
26 sentimentos e nas emoções e que não permite seguir junto.

27 Na maior parte das vezes, a dissolução de um casamento não advém do fato de não  
28 gostar mais do seu par, e sim de não gostar mais de si naquela convivência. Novas demandas  
29 levam o amor embora.

30 Se o relacionamento não foi abusivo e tóxico, não adianta virar as costas, enfiar as roupas  
31 na mala. Deve existir o respeito de se despedir olhando nos olhos, e se desculpar sucessivamente  
32 por algo de que não se ... culpa.

33 Não podemos nos culpar por desamar de repente, mas sempre podemos garantir um  
34 epílogo digno e justo.

(Disponível em: <https://gauchazh.clicrbs.com.br/colunistas/carpinejar/noticia/2024/04/cantada-do-adeus-cluh77x6v004501bg1s0xmao1.html> – texto adaptado especialmente para esta prova).

**QUESTÃO 01** – Considerando o exposto pelo texto, analise as assertivas a seguir:

- I. Para o autor, é necessário ter tranquilidade e serenidade durante uma separação, recuperando recursos muito parecidos com aqueles usados no momento da conquista.
- II. Para o autor, as causas do divórcio são inesperadas, geralmente advindas de crises momentâneas que levam a reações impulsivas.
- III. De acordo com o texto, o período que antecede a separação é um período difícil, pois as pessoas, magoadas, não precisam se preocupar com o que vão dizer ou fazer.

Quais estão corretas?

- A) Apenas I.
- B) Apenas II.
- C) Apenas I e II.
- D) Apenas I e III.
- E) Apenas II e III.

**QUESTÃO 02** – Leia a charge abaixo e analise as seguintes asserções e a relação proposta entre elas.



Fonte: <https://www.gustavomoreira.adv.br/portfolio-item/o-novo-divorcio/>

I. Tanto o texto quanto a charge abordam a questão do divórcio.

**MAS**

II. A esposa da charge não demonstra ter o mesmo cuidado proposto pelo texto para efetivar sua separação.

A respeito dessas asserções, assinale a alternativa correta.

- A) As asserções I e II são proposições verdadeiras, e a II é uma ressalva da I.
- B) As asserções I e II são proposições verdadeiras, mas a II não é uma ressalva da I.
- C) A asserção I é uma proposição verdadeira, e a II é uma proposição falsa.
- D) A asserção I é uma proposição falsa, e a II é uma proposição verdadeira.
- E) As asserções I e II são proposições falsas.

**QUESTÃO 03** – Considerando o emprego do acento indicativo de crase, assinale a alternativa que preenche, correta e respectivamente, as lacunas tracejadas das linhas 07, 13 e 25.

- A) a – a – à
- B) à – a – à
- C) à – à – a
- D) a – à – a
- E) a – a – a

**QUESTÃO 04** – Assinale a alternativa que apresenta palavra que NÃO poderia substituir o vocábulo “simbiose” (l. 22) por causar alterações significativas ao trecho em que ocorre. Desconsidere variações de gênero dos termos.

- A) Vínculo.
- B) Ligação.
- C) Conexão.
- D) Esfacelamento.
- E) Laço.

**QUESTÃO 05** – Assinale a alternativa que indica a correta interpretação da construção da metáfora empregada pelo texto no trecho “Quem já desmanchou uma casa para aproveitar um terreno sabe que dá tanto trabalho quanto levantar uma residência” (l. 18-19).

- A) Iniciar uma nova relação requer muito mais trabalho do que terminar uma.
- B) Terminar uma relação é tão difícil quanto iniciar uma nova.
- C) Somos mais empenhados em desconstruir uma relação do que em construir uma.
- D) Assim como desmanchar uma casa, devemos implodir relacionamentos antigos.
- E) Novos relacionamentos dão a mesma sensação de morar numa casa nova.

**QUESTÃO 06** – Considerando a correta ortografia das palavras em Língua Portuguesa, assinale a alternativa que preenche, correta e respectivamente, as lacunas pontilhadas das linhas 10, 14 e 32.

- A) por – vê- têm
- B) por – ve – tem
- C) pôr – vê – tem
- D) pôr – ve – têm
- E) por – vê – tem

**QUESTÃO 07** – Na linha 09, a preposição “para” indica \_\_\_\_\_, e poderia ser substituída por \_\_\_\_\_, \_\_\_\_\_ necessárias alterações no período.

Assinale a alternativa que preenche, correta e respectivamente, as lacunas do trecho acima.

- A) causa – já que – sendo
- B) causa – já que – não sendo
- C) causa – a fim de que – sendo
- D) finalidade – a fim de que – não sendo
- E) finalidade – a fim de que – sendo

**QUESTÃO 08** – Considerando o emprego da vírgula, analise as assertivas a seguir:

- I. O emprego da vírgula hachurada na linha 04 marca a separação de duas orações, sendo a primeira uma oração condicional.
- II. O emprego das duas vírgulas hachuradas na linha 08 marca a separação de orações coordenadas em sequência.
- III. O emprego da vírgula hachurada na linha 27 se deve à ocorrência de um sujeito deslocado para o início da oração.

Quais estão corretas?

- A) Apenas I.
- B) Apenas II.
- C) Apenas I e II.
- D) Apenas II e III.
- E) I, II e III.

**QUESTÃO 09** – Assinale a alternativa que indica a correta função sintática do termo sublinhado na oração “É o que chamo de cantada do adeus”.

- A) Objeto indireto.
- B) Objeto direto.
- C) Complemento nominal.
- D) Predicativo do sujeito.
- E) Agente da passiva.

**QUESTÃO 10** – Assinale a alternativa que indica, correta e respectivamente, a classificação das palavras sublinhadas e numeradas no trecho a seguir:

Não podemos nos (1) culpar por desamar (2) de repente, mas sempre (3) podemos garantir um epílogo digno e justo.

- A) Preposição – verbo – advérbio.
- B) Pronome – verbo – advérbio.
- C) Preposição – substantivo – adjetivo.
- D) Pronome – substantivo – adjetivo.
- E) Preposição – substantivo – advérbio.

### CONHECIMENTOS GERAIS

**QUESTÃO 11** – Em 2024, a dengue tem assustado a população brasileira em função dos índices de transmissão e casos de óbito. No estado do RS, os dados, até o início de abril, mostram que:

- I. Os óbitos já ultrapassaram o quantitativo de 2023 inteiro, que foi de 54 mortos.
- II. Arroio do Sal está no rol dos 466 municípios com infestação da doença.
- III. A faixa etária mais atingida com casos confirmados é a de 20 a 29 anos. Já a de óbitos fica entre 70 e 79 anos.

Quais estão corretas?

- A) Apenas I.
- B) Apenas II.
- C) Apenas III.
- D) Apenas I e II.
- E) I, II e III.

**QUESTÃO 12** – As criptomoedas, dinheiro que só existe na internet e que fica armazenado em carteiras virtuais, não são novidade. Recentemente, como forma de fomentar o turismo, o Bitcoin passou a ser utilizado como forma de pagamento em cerca de 200 estabelecimentos (40% do comércio local) de um município do estado do RS, que também é conhecido como a capital nacional da cuca e por ser a terra natal do músico Teixerinha. A qual município o trecho se refere?

- A) Novo Hamburgo.
- B) Caxias do Sul.
- C) Gramado.
- D) Rolante.
- E) Santa Rosa.

**QUESTÃO 13** – Em março deste ano, o livro do autor Jeferson Tenório foi recolhido pelas secretarias de educação de dois estados brasileiros, medida que causou grande polêmica. A obra, vencedora do Prêmio Jabuti de romance literário em 2021, faz parte da relação de obras utilizadas pelo Programa Nacional do Livro Didático (PNLD) e aborda temas como racismo e violência. Qual é o nome da obra referida no trecho?

- A) Fim.
- B) Torto Arado.
- C) A resistência.
- D) Engenheiro Fantasma.
- E) O avesso da pele.

**QUESTÃO 14** – Em março, tivemos a troca de estação. Após um verão intenso, o outono chegou, e com ele o \_\_\_\_\_, um fenômeno astronômico que acontece duas vezes ao ano, sinalizando o início do outono e da primavera, e que marca a posição do Sol em relação à Terra, no qual o dia e a noite têm a mesma duração.

Assinale a alternativa que preenche corretamente a lacuna do trecho acima.

- A) solstício
- B) equinócio
- C) eclipse solar
- D) eclipse lunar
- E) anel de fogo

**QUESTÃO 15** – No mês de fevereiro, o ex-jogador de futebol Daniel Alves foi condenado, na Europa, a 4 anos e 6 meses de prisão pelo Tribunal de Barcelona. Qual foi o fato que gerou a condenação do ex-atleta?

- A) Estupro de uma mulher.
- B) Sonegação de impostos.
- C) Tráfico de drogas.
- D) Jogos de azar.
- E) Estelionato.

**LEGISLAÇÃO**

**QUESTÃO 16** – Conforme a Lei Orgânica do Município de Arroio do Sal, são símbolos do município:

- A) Símbolos religiosos, pratos típicos e canção popular.
- B) Símbolos religiosos, selos nacionais e bandeira.
- C) Bandeira, Pau-Brasil e hino.
- D) Bandeira, brasão e hino.
- E) Pau-Brasil, as armas e hino.

**QUESTÃO 17** – Conforme a Lei Orgânica do Município de Arroio do Sal, sobre as competências do Município no exercício de sua autonomia, analise as assertivas abaixo, assinalando V, se verdadeiras, ou F, se falsas.

- ( ) Organizar-se administrativamente, não observando a legislação estadual e federal.
- ( ) Conceder, permitir, autorizar, contratar, conveniar, consorciar ou realizar parceria para execução de serviços públicos locais é vedado ao Município.
- ( ) Legislar sobre o serviço funerário e cemitérios, fiscalizando os que pertencerem a entidades particulares.

A ordem correta de preenchimento dos parênteses, de cima para baixo, é:

- A) V – F – F.
- B) V – V – F.
- C) V – F – V.
- D) F – V – F.
- E) F – F – V.

**QUESTÃO 18** – Conforme dispõe o Regime Jurídico dos Servidores Públicos do Município de Arroio do Sal, será tornada sem efeito a designação do servidor que não entrar no exercício da função gratificada no prazo de \_\_\_\_ dias a contar da publicação do ato de investidura.

Assinale a alternativa que preenche corretamente a lacuna do trecho acima.

- A) 2
- B) 3
- C) 4
- D) 5
- E) 10

**QUESTÃO 19** – Conforme dispõe o Regime Jurídico dos Servidores Públicos do Município de Arroio do Sal, constituem indenizações ao servidor:

- I. Transporte.
- II. Adicional noturno.
- III. Prêmio por assiduidade.
- IV. Diárias.
- V. Ajuda de custo.

Quais estão corretas?

- A) Apenas I, II e III.
- B) Apenas I, III e IV.
- C) Apenas I, IV e V.
- D) Apenas II, III e IV.
- E) I, II, III, IV e V.

**QUESTÃO 20** – Conforme os quadros de cargos e funções públicas do Município de Arroio do Sal, integram o serviço público centralizado do Executivo Municipal os seguintes quadros:

- I. Em Extinção.
- II. Cargos em Comissão e Funções Gratificadas.
- III. Cargos de Provimento Efetivo.
- IV. Empregos dos Programas de Saúde.

Quais estão corretos?

- A) Apenas I e II.
- B) Apenas I e III.
- C) Apenas II e IV.
- D) Apenas III e IV.
- E) I, II, III e IV.

**QUESTÃO 21** – Conforme os quadros de cargos e funções públicas do Município de Arroio do Sal, em seu Art. 17, denomina-se \_\_\_\_\_ a demonstração positiva do servidor no exercício do seu cargo e se evidencia pelo desempenho de forma eficiente, dedicada e leal das atribuições que lhe são cometidas, bem como pela sua assiduidade, pontualidade e disciplina.

Assinale a alternativa que preenche corretamente a lacuna do trecho acima.

- A) recondução
- B) merecimento
- C) readaptação
- D) exoneração
- E) nomeação

**QUESTÃO 22** – Conforme a Constituição do Estado do Rio Grande do Sul, o Estado intervirá nos Municípios quando:

- I. Não tiver sido aplicado o mínimo exigido da receita municipal na manutenção e desenvolvimento do ensino.
- II. Não forem prestadas contas na forma da Lei.
- III. Deixar de ser paga, sem motivo de força maior, por 1 ano, a dívida fundada.

Quais estão corretas?

- A) Apenas I.
- B) Apenas II.
- C) Apenas III.
- D) Apenas I e II.
- E) I, II e III.

**QUESTÃO 23** – Conforme a Constituição do Estado do Rio Grande do Sul, é competência do Município, além da prevista na Constituição Federal e ressalvada a do Estado:

- I. Decretar o estado de defesa e o estado de sítio.
- II. Decretar e executar a intervenção federal.
- III. Dispor sobre o horário e dias de funcionamento do comércio local e de eventos comerciais temporários de natureza econômica.

Quais estão corretas?

- A) Apenas I.
- B) Apenas II.
- C) Apenas III.
- D) Apenas I e II.
- E) I, II e III.



**QUESTÃO 24** – Conforme o Estatuto Estadual da Igualdade Racial, poderão ser priorizadas pelo Poder Público iniciativas que visem:

- A) Negar oportunidades educacionais a certas etnias, aumentando disparidades e limitando o progresso social.
- B) Implementar zonas residenciais segregadas com base na raça, perpetuando desigualdades sociais.
- C) Restringir serviços médicos com base na etnia, aprofundando desigualdades de saúde.
- D) Proibir práticas culturais de minorias étnicas, negando-lhes identidade e autonomia cultural.
- E) Inclusão de matérias sobre etiologia, diagnóstico e tratamento das doenças prevalentes na população negra e medicina de matriz africana nos cursos e treinamentos dos profissionais do SUS.

**QUESTÃO 25** – Conforme o Estatuto Estadual da Igualdade Racial, serão instituídas políticas públicas de incentivo à pesquisa do processo de saúde e doenças da população negra nas instituições de ensino, com ênfase:

- A) No impacto do racismo sobre as doenças.
- B) Em limitar ou negar financiamento para estudos específicos sobre a saúde da população negra.
- C) Em impedir a divulgação ou censurar os resultados de pesquisas que abordam questões de saúde da população negra.
- D) Na ocultação de dados epidemiológicos que evidenciem disparidades de saúde entre grupos étnicos.
- E) No desfavorecimento de recursos adequados para o desenvolvimento de infraestrutura de pesquisa nas áreas que estudam a saúde da população negra, dificultando o avanço do conhecimento e a implementação de intervenções eficazes.

### MATEMÁTICA/RACIOCÍNIO LÓGICO

**QUESTÃO 26** – Qual é o 241º algarismo após a vírgula na divisão de 62 por 495?

- A) 1.
- B) 2.
- C) 3.
- D) 4.
- E) 5.

**QUESTÃO 27** – Simplificando o polinômio abaixo, obtém-se:

$$\frac{(a+b)^2}{a} \cdot \frac{a^2-b^2}{a^2-ab}$$

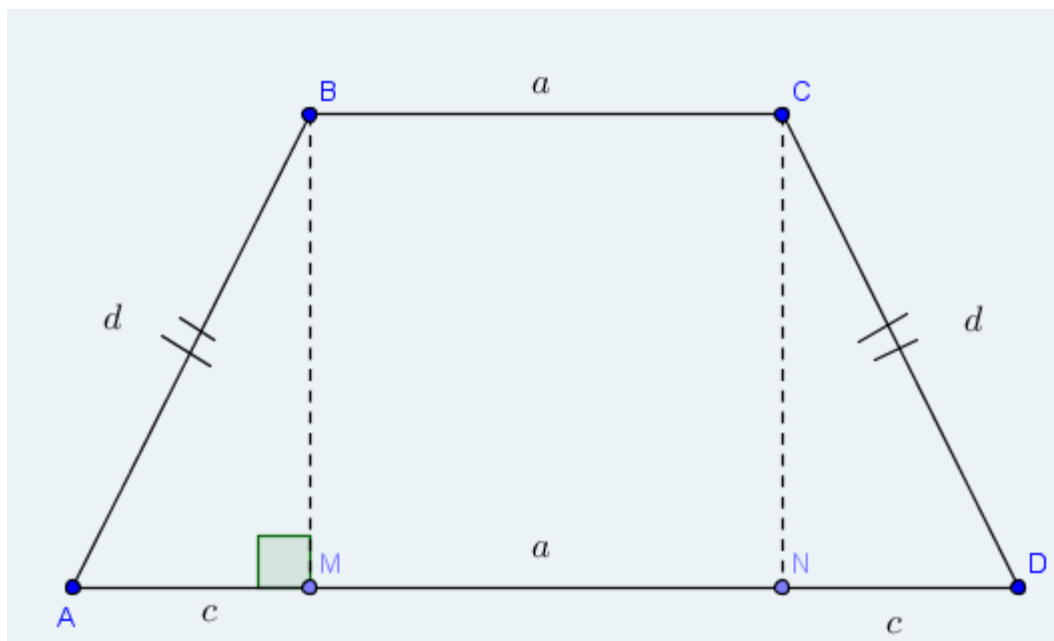
- A) a b
- B) a + b
- C) a -
- D) a<sup>2</sup> + b<sup>2</sup>
- E) b<sup>2</sup> - b<sup>2</sup>

**QUESTÃO 28** – Assinale a alternativa que apresenta o resultado da expressão a seguir:

$$\sqrt{576} \cdot (-2)^{-3} - (-3)^3 - \sqrt{1024} : (-2)^2$$

- A) -227.
- B) -173.
- C) -32.
- D) 16.
- E) 22.

**QUESTÃO 29** – Analise o trapézio isósceles representado na Figura 1.



**Figura 1**

Sabendo que  $BC = MN = 8$  cm,  $AB = CD = 5$  cm e  $BM = CN = 4$  cm, determine a área do trapézio ABCD.

- A)  $3$  cm<sup>2</sup>.
- B)  $14$  cm<sup>2</sup>.
- C)  $38$  cm<sup>2</sup>.
- D)  $44$  cm<sup>2</sup>.
- E)  $88$  cm<sup>2</sup>.

**QUESTÃO 30** – Assinale a alternativa que apresenta uma proposição composta com a operação de conjunção e que tenha valor lógico verdadeiro.

- A) O número  $-\sqrt{64}$  pertence ao conjunto dos números irracionais e o número  $-7$  pertence ao conjunto dos números inteiros.
- B) O número  $0,5$  pertence ao conjunto dos números racionais ou o número  $2$  pertence ao conjunto dos números irracionais.
- C) O número  $\sqrt{21}$  pertence ao conjunto dos números irracionais e o número  $0,2$  pertence ao conjunto dos números racionais.
- D) Ou o número  $0,333\dots$  pertence ao conjunto dos números racionais ou pertence ao conjunto dos números irracionais.
- E) O número  $2,9$  pertence ao conjunto dos números irracionais se, e somente se,  $\frac{1}{2}$  pertence ao conjunto dos números inteiros.

**CONHECIMENTOS ESPECÍFICOS**

**QUESTÃO 31** – De acordo com a Lei nº 8.080/1990 e suas alterações posteriores, são princípios mencionados na referida Lei:

- I. As ações e serviços públicos de saúde e os serviços privados contratados ou conveniados que integram o Sistema Único de Saúde (SUS) obedecem, entre outros, ao princípio da participação da comunidade.
- II. As ações e serviços públicos de saúde e os serviços privados contratados ou conveniados que integram o SUS obedecem, entre outros, ao princípio da integração em nível executivo das ações de saúde, meio ambiente e saneamento básico.
- III. A responsabilidade financeira pelo fornecimento de medicamentos e produtos de interesse para a saúde será pactuada nas comissões intersetoriais bipartites, entre os estados e seus municípios.

Quais estão corretos?

- A) Apenas I.
- B) Apenas III.
- C) Apenas I e II.
- D) Apenas II e III.
- E) I, II e III.

**QUESTÃO 32** – Os municípios brasileiros e o SUS trocam informações sobre doenças e agravos, usando indicadores de ocorrência de doença ou morte na população. Nesse sentido, assinale a alternativa INCORRETA.

- A) Para calcular a taxa de mortalidade infantil neonatal, se incluem apenas os óbitos de menores de 28 dias (até 27 dias de vida).
- B) A taxa de mortalidade neonatal precoce inclui a frequência de óbitos entre 0 e seis dias de vida.
- C) Para calcular a taxa de mortalidade pós-neonatal, incluem-se os óbitos ocorridos no período que vai do 28º dia de vida até o 12º mês, isto é, antes de a criança completar 1 ano de idade.
- D) Desnutrição materna e precárias condições de habitação e saneamento, por exemplo, aumentam os valores das taxas de mortalidade infantil neonatal e pós-neonatal.
- E) A razão de mortalidade materna é uma medida de risco de óbito da mulher, no período transcorrido desde que a mesma engravida até 28 dias após o término da gravidez.

**QUESTÃO 33** – De acordo com o Decreto nº 7.508/2011, que regulamenta a Lei nº 8.080/1990, o objeto do contrato organizativo da ação pública da saúde é a organização e a integração das ações e dos serviços de saúde, sob a responsabilidade dos entes federativos em um(a):

- A) Mapeamento de Saúde.
- B) Município.
- C) Rede Municipal de Saúde.
- D) Região de Saúde.
- E) Unidade Básica de Saúde ou Unidade de Pronto Atendimento.

**QUESTÃO 34** – No âmbito do rastreamento e das vigilâncias em saúde, são critérios que vêm sendo adotados para a seleção das doenças transmissíveis de notificação compulsória:

- I. Doenças de relevância social e econômica – vulnerabilidade.
- II. Doenças para as quais existem meios de prevenção e controle – transcendência.
- III. Doenças de elevada taxa de letalidade, hospitalizações e sequelas – gravidade.

Quais estão corretos?

- A) Apenas I.
- B) Apenas III.
- C) Apenas I e II.
- D) Apenas II e III.
- E) I, II e III.

**QUESTÃO 35** – Considerada uma importante glândula de nosso corpo, a tireoide produz hormônios responsáveis pelo metabolismo, influenciando a atividade de órgãos essenciais. O hipertireoidismo é o excesso de função da glândula tireoide. Acerca dessa patologia, assinale a alternativa correta.

- A) A etiologia mais comum do hipertireoidismo é o bócio multinodular tóxico.
- B) Em mulheres, se a paciente estiver em uso de propiltiouracil e engravidar, a medicação deve ser trocada para tiamazol durante o primeiro trimestre gestacional.
- C) O uso de betabloqueadores como propranolol é contraindicado para controle sintomático de pacientes com sintomas de ativação adrenérgica, como palpitação, tremores, agitação e insônia.
- D) Hipertireoidismo e tireotoxicose podem ser induzidos por medicamentos como amiodarona, interferon, levotiroxina e lítio e, por isso, os pacientes em uso dessas medicações precisam ter avaliação periódica da função tireoidiana.
- E) Intolerância ao frio, palpitação, sonolência e ganho de peso são sintomas comuns de paciente com hipertireoidismo.

**QUESTÃO 36** – A anamnese e a avaliação física apropriadas geralmente conseguem reduzir o diagnóstico diferencial de queixas gastrointestinais. Acerca desse tema, relacione a Coluna 1 à Coluna 2.

**Coluna 1**

- 1. Sinal de Cullen.
- 2. Sinal de McBurney.
- 3. Sinal de Murphy.
- 4. Sinal de Kehr.

**Coluna 2**

- ( ) Mudança de coloração azulada periumbilical (hemorragia retroperitoneal, hemorragia pancreática).
- ( ) Cessação da inspiração durante o exame do quadrante superior direito do abdome (colecistite aguda).
- ( ) Dor intensa no ombro esquerdo (ruptura de gravidez ectópica).
- ( ) Dor à palpação do ponto médio entre a espinha ilíaca anterossuperior e o umbigo (apendicite aguda).

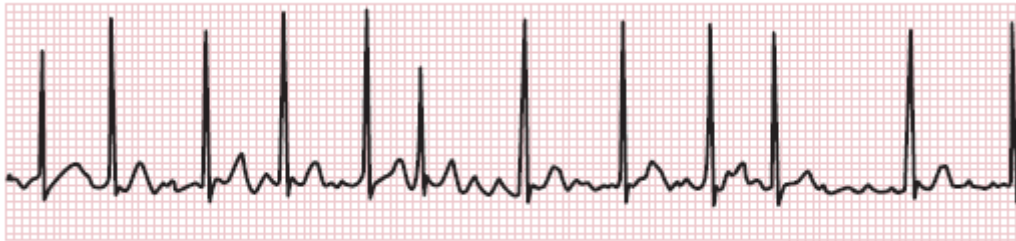
A ordem correta de preenchimento dos parênteses, de cima para baixo, é:

- A) 4 – 2 – 1 – 3.
- B) 1 – 3 – 4 – 2.
- C) 1 – 4 – 2 – 3.
- D) 2 – 1 – 3 – 4.
- E) 4 – 2 – 3 – 1.

**QUESTÃO 37** – As estimativas no mundo inteiro são de mais de 350.000 casos de leptospirose a cada ano, os quais geralmente são subnotificados. Acerca dessa patologia, assinale a alternativa INCORRETA.

- A) As medidas preventivas incluem saneamento para evitar a exposição da população à água contaminada e limitar a contaminação da água por animais reservatórios, como cães, suínos e gado bovino.
- B) A profilaxia com doxiciclina (200 mg VO por semana) é amplamente utilizada em indivíduos com exposição à água contaminada ou com alto risco de leptospirose.
- C) A profilaxia pode ser mais apropriada para reduzir o risco de doença clínica em viajantes a curto prazo com alto risco, em vez de residentes em áreas endêmicas.
- D) Normalmente, o período de incubação é de 7 a 12 dias (com variação de 2 a 30 dias).
- E) A leptospirose é uma doença de notificação compulsória semanal.

**QUESTÃO 38** – Paciente de 24 anos, previamente hígido, chega em unidade de saúde referindo dispneia de início súbito há 4 horas, após ingestão de algumas doses de cachaça em um bar com amigos. Nega uso de medicações de uso contínuo. No exame físico, há um ritmo cardíaco irregular com bulhas normofonéticas, sem sopros, sem outras anormalidades. Ausculta pulmonar sem alterações. Na chegada, paciente ansioso, com SpO<sub>2</sub>% 98 em ar ambiente, PA = 130 x 87 mmHg, FC = 123 bpm, FR=23 mrpm, HGT pós-prandial de 112, afebril. Realizou-se um eletrocardiograma em repouso evidenciado a seguir. Consoante ao quadro hipotético, qual seria a melhor conduta neste momento?



Fonte: Goldman-Cecil Medicina – 26ª ed.

- A) Se INR < 2, considerar heparina de baixo peso molecular.
- B) Realizar desfibrilação.
- C) Realizar cardioversão.
- D) Realizar uma ultrassonografia transesofágica (ETE).
- E) Prescrever Dabigatrana, Rivaroxabana, Apixabana ou Edoxabana por 3 a 4 semanas.

**QUESTÃO 39** – A anemia é uma condição frequente na prática clínica, sendo essencial o reconhecimento precoce de sua etiologia com vistas a um adequado tratamento. Sobre esse tema, assinale a alternativa correta.

- A) Alguns achados podem direcionar a etiologia da anemia, como coiloníquia e queilite angular nas anemias por deficiência de ferro.
- B) Dentre as causas de anemias hiperproliferativas estão deficiências vitamínicas, hipotireoidismo, infecções ou doenças que cursam com falência medular.
- C) Poiquilocitose é o termo utilizado para se referir à alteração na cor das hemácias.
- D) Durante a gestação, pode ocorrer um aumento da Hb C evidenciada na eletroforese de hemoglobina, com pico no segundo trimestre, decorrente da expansão eritroide desse período.
- E) Reticulócitos elevados, LDH elevado, haptoglobina diminuída e presença de esferócitos ou esquizócitos na revisão microscópica são achados laboratoriais comumente encontrados na anemia hemolítica.

**QUESTÃO 40** – O Acidente Vascular Encefálico (AVE) – isquêmico e hemorrágico – é a segunda causa principal de morte no mundo. Além disso, pode provocar sequelas permanentes, que geram necessidade de adaptação familiar, demanda constante do sistema de saúde e custos. Consoante ao AVE, analise as assertivas abaixo e assinale V, se verdadeiras, ou F, se falsas.

- ( ) O risco de AVE isquêmico está associado a níveis mais altos de colesterol total, enquanto o de AVE hemorrágico aumenta com níveis mais baixos de colesterol.
- ( ) Na fase aguda do AVC, recomenda-se administrar anti-hipertensivo antes que o paciente chegue ao serviço de emergência, com o alvo de pressão arterial sistólica < 150 mmHg ou pressão arterial diastólica < 100 mmHg.
- ( ) Pacientes com Acidente Isquêmico Transitório (AIT) apresentam maior risco de AVC, e o tratamento precoce com antiagregante plaquetário, estatina e controle rigoroso da pressão arterial está indicado.
- ( ) Algumas situações clínicas apresentam indicação na literatura para dupla antiagregação, com AAS e Clopidogrel, como em paciente com 2 ou mais episódios de AVE isquêmicos prévios.

A ordem correta de preenchimento dos parênteses, de cima para baixo, é:

- A) V – F – V – F.
- B) V – F – F – V.
- C) V – F – V – V.
- D) F – V – V – V.
- E) F – V – F – F.