



# FUNDAÇÃO DE PREVIDÊNCIA DOS SERVIDORES PÚBLICOS MUNICIPAIS EFETIVOS DE BAURU - Funprev Concurso Público 01/2024

**CARGO: ESPECIALISTA EM GESTÃO  
ADMINISTRATIVA E SERVIÇOS  
ASSISTENTE SOCIAL**

**TURNO: MATUTINO**

## INFORMAÇÕES GERAIS

1. Este caderno contém **60 (sessenta)** questões objetivas, cada uma com quatro alternativas.
2. Verifique se seu caderno de questões está completo, sem repetição de questões ou falhas. Caso contrário, notifique imediatamente o fiscal da sala.
3. Você dispõe de 4 (quatro) horas para a realização da prova, já incluído o tempo para a marcação da folha de respostas. Por isso, reserve tempo suficiente para o preenchimento da folha de respostas.
4. O candidato deverá transcrever as respostas para a folha de respostas, com caneta de tinta preta ou azul, bem como assinalar no campo apropriado.
5. O candidato somente poderá retirar-se do local de aplicação da prova depois de transcorrido o tempo de 60 minutos da duração da prova, levando consigo o caderno de provas e o material fornecido para conferência do gabarito da prova realizada.
6. O candidato poderá levar o caderno de provas desde que transcorrido 60 minutos do tempo da prova.
7. Para garantir a lisura do encerramento da prova, deverão permanecer em cada uma das salas de prova os 3 (três) últimos candidatos, até que o último dele entregue sua prova, e somente podendo sair juntos do recinto após a assinatura do termo respectivo.
8. Não será permitido qualquer tipo de comunicação entre os candidatos durante a aplicação da prova.
9. Não será permitida consulta a qualquer conteúdo impresso ou digital, sob pena de desclassificação do Concurso Público.
10. Será retirado do local das provas e desclassificado do Concurso Público, o candidato que apresentar atitude de desacato, desrespeito ou descortesia para com as pessoas encarregadas para realização do Concurso Público ou com os outros candidatos.
11. O gabarito oficial da prova objetiva será publicado no site [www.funprevbauru.sp.gov.br](http://www.funprevbauru.sp.gov.br) e divulgado, como subsídio, e no site da Creative Group: [www.creativegroup.net.br](http://www.creativegroup.net.br) - na página CONCURSO PÚBLICO, a partir do 3º dia útil subsequente ao da aplicação, não podendo ser alegado qualquer espécie de desconhecimento.

**BOA PROVA!**



## LÍNGUA PORTUGUESA

Leia o texto e responda as questões seguintes.

O trecho a seguir foi retirado da obra “Dom Casmurro”, um clássico de Machado de Assis e um dos principais romances da literatura brasileira. O narrador é Bentinho, o advogado Bento Santiago, que desconfia da relação entre sua esposa Capitu e seu amigo Escobar. O trecho trata da despedida deste último, casado com a personagem Sancha.

### OLHOS DE RESSACA

Enfim, chegou a hora da encomendação e da partida. Sancha quis despedir-se do marido, e o desespero daquele lance consternou a todos. Muitos homens choravam também, as mulheres todas. Só Capitu, amparando a viúva, parecia vencer-se a si mesma. Consolava a outra, queria arancá-la dali. A confusão era geral. No meio dela, Capitu olhou alguns instantes para o cadáver tão fixa, tão apaixonadamente fixa, que não admira lhe saltassem algumas lágrimas poucas e caladas.

As minhas cessaram logo. Fiquei a ver as dela; Capitu enxugou-as depressa, olhando a furto para a gente que estava na sala. Redobrou de carícias para a amiga, e quis levá-la; mas o cadáver parece que a retinha também. Momento houve em que os olhos de Capitu fitaram o defunto, quais os da viúva, sem o pranto nem palavras desta, mas grandes e abertos, como a vaga do mar lá fora, como se quisesse tragar também o nadador da manhã.

ASSIS, Machado de. Dom Casmurro.

### QUESTÃO 1

As palavras destacadas abaixo, a depender do contexto e do sentido, podem ser também verbos ou adjetivos. No texto, foram utilizadas como substantivos. A alternativa cuja palavra NÃO corresponde a essa definição é

- (A) partida.
- (B) lance.
- (C) retinha.
- (D) vaga.

### QUESTÃO 2

O trecho destacado NÃO apresenta valor semântico comparativo em qual das alternativas?

- (A) “...tão apaixonadamente fixa, que não admira lhe saltassem algumas lágrimas poucas e caladas”
- (B) “Momento houve em que os olhos de Capitu fitaram o defunto, quais os da viúva”
- (C) “sem o pranto nem palavras desta, mas grandes e abertos, como a vaga do mar lá fora”
- (D) “mas grandes e abertos, como a vaga do mar lá fora, como se quisesse tragar também o nadador da manhã”

### QUESTÃO 3

Assinale a alternativa em que o tipo de predicado destoa dos demais.

- (A) “Capitu olhou alguns instantes para o cadáver tão fixa”.
- (B) “Enfim, chegou a hora da encomendação e da partida”.
- (C) “Muitos homens choravam também, as mulheres todas”.
- (D) “E o desespero daquele lance consternou a todos”.

### QUESTÃO 4

O sentido da expressão destacada NÃO foi devidamente explicitado em

- (A) “Enfim, chegou a hora da encomendação e da partida”. – solicitação/compra dos itens necessários ao velório.
- (B) “Mas o cadáver parece que a retinha”. – prendia, segurava com firmeza.
- (C) “Os olhos de Capitu fitaram o defunto”. – miraram a visão, olharam fixamente.
- (D) “Sem o pranto nem palavras desta, mas grandes e abertos”. – choro, lamento.

### QUESTÃO 5

Assinale a alternativa em que NÃO se observa uma marca de percepção/impressão do narrador.

- (A) “Enfim, chegou a hora da encomendação e da partida. [...] Muitos homens choravam também, as mulheres todas”.
- (B) “Capitu olhou alguns instantes para o cadáver tão fixa, tão apaixonadamente fixa, que não admira lhe saltassem algumas lágrimas poucas e caladas”.
- (C) “Só Capitu, amparando a viúva, parecia vencer-se a si mesma. [...] A confusão era geral”.
- (D) “Redobrou de carícias para a amiga, e quis levá-la, mas o cadáver parece que a retinha também”.

### QUESTÃO 6

É correto afirmar que os sintagmas destacados em “*e o desespero daquele lance consternou a todos*” e “*parecia vencer-se a si mesma*” são respectivamente classificados como:

- (A) objeto indireto / objeto direto
- (B) objeto direto preposicionado / objeto pleonástico
- (C) objeto direto / objeto indireto
- (D) objeto pleonástico / objeto direto preposicionado

### QUESTÃO 7

Dentre as alternativas, qual apresenta um tipo de sujeito que destoa dos demais?

- (A) “*Enfim, chegou a hora da encomendação e da partida*”.
- (B) “*Sancha quis despedir-se do marido, e o desespero daquele lance consternou a todos*”.
- (C) “*Muitos homens choravam também, as mulheres todas*”.
- (D) “*Consolava a outra, queria arrancá-la dali*”.

### QUESTÃO 8

Sobre o título “*Olhos de ressaca*” que acompanha o trecho retirado da obra, assinale a alternativa correta.

- (A) O título é explicado ao fim do primeiro parágrafo.
- (B) O título é explicado ao fim do segundo parágrafo.
- (C) O título não é explicado ao longo dos dois parágrafos transcritos da obra de Machado de Assis.
- (D) Logo no início dos parágrafos transcritos já é plenamente possível compreender o título em questão.

### QUESTÃO 9

O trecho acima narra comportamentos de Capitu durante o enterro de Escobar, marido de Sancha. Assinale a alternativa em que um dos elementos coesivos destacados NÃO oferece clareza quanto ao referente, deixando dúvida entre Sancha ou Capitu.

- (A) “*Só Capitu, amparando a viúva, parecia vencer-se a si mesma*” / “*Consolava a outra*”.
- (B) “*Queria arrancá-la dali*” / “*Redobrou de carícias para a amiga*”.
- (C) “*E quis levá-la*” / “*mas o cadáver parece que a retinha também*”.
- (D) “*Os olhos de Capitu fitaram o defunto, quais os da viúva*” / “*sem o pranto nem palavras desta*”.

### QUESTÃO 10

Das palavras acentuadas no texto, assinale a alternativa em que ambas as palavras possuem a mesma tonicidade de “*carícias*”.

- (A) Lágrimas - Também
- (B) Arrancá-la – levá-la
- (C) Cadáver – viúva
- (D) Só – lá

## MATEMÁTICA

### QUESTÃO 11

Um assistente social está organizando cestas básicas para famílias em uma comunidade. Se cada cesta contém 5 kg de arroz, 2 kg de feijão, 1 kg de açúcar e 500 g de sal, e ele tem 100 kg de arroz, 60 kg de feijão, 30 kg de açúcar e 15 kg de sal, quantas cestas completas ele pode montar?

- (A) 10 cestas.
- (B) 15 cestas.
- (C) 20 cestas.
- (D) 30 cestas.

### QUESTÃO 12

Um projeto social precisa de R\$ 50.000 para iniciar suas atividades. Se a organização já conseguiu 40% do total através de doações e um patrocínio promete cobrir 25% do total, qual é o valor que ainda falta arrecadar?

- (A) R\$ 17.500.
- (B) R\$ 20.000.
- (C) R\$ 25.000.
- (D) R\$ 30.000.

### QUESTÃO 13

Um evento beneficente será organizado para arrecadar fundos. Se o custo para realizar o evento é de R\$ 5.000 e cada ingresso é vendido por R\$ 50, quantos ingressos precisam ser vendidos para que o evento cubra seus custos e ainda arrecade um lucro de pelo menos R\$ 10.000?

- (A) 200 ingressos.
- (B) 250 ingressos.
- (C) 300 ingressos.
- (D) 400 ingressos.

### QUESTÃO 14

A ONG "Ajuda Compartilhada" está organizando dois eventos sociais, um jantar beneficente e uma maratona de arrecadação. Para ambos os eventos, estão sendo arrecadados fundos em dinheiro e doações de cestas básicas. No jantar beneficente, cada ingresso vendido resulta na arrecadação de R\$50,00 e na doação de 2 cestas básicas. Na maratona de arrecadação, cada participante inscrito contribui com R\$30,00 e 1 cesta básica. Ao final dos eventos, a ONG arrecadou um total de R\$4.400,00 e recebeu 120 cestas básicas. Se  $x$  representa o número de ingressos vendidos para o jantar beneficente e  $y$  representa o número de inscrições na maratona de arrecadação, qual o sistema de equações que representa a situação descrita?

- (A)  $\begin{cases} 50x + 30y = 4.300 \\ 2x + y = 115 \end{cases}$   
 (B)  $\begin{cases} 50x + 30y = 4.400 \\ x + 2y = 120 \end{cases}$   
 (C)  $\begin{cases} 50x + 20y = 4.400 \\ x + y = 120 \end{cases}$   
 (D)  $\begin{cases} 50x + 30y = 4.400 \\ 2x + y = 120 \end{cases}$

### QUESTÃO 15

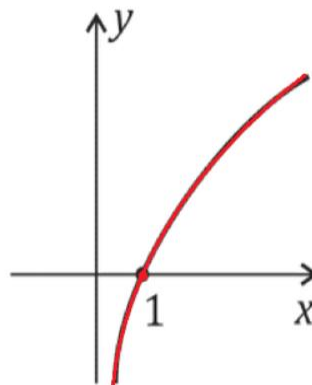
Analise as afirmativas:

- I. Todo número decimal finito é um número racional.
- II. Todo número decimal periódico é um número racional.
- III. Todo número decimal infinito é um número irracional.
- IV. A raiz quadrada de 2 é um número irracional.
- V. O número pi ( $\pi$ ) é um número irracional.

O quantitativo de afirmativas corretas corresponde a:

- (A) duas.  
 (B) três.  
 (C) quatro.  
 (D) cinco.

### QUESTÃO 16



É correto afirmar que o gráfico acima corresponde a uma função:

- (A) Afim, com  $f$  sendo crescente.  
 (B) Afim, com  $f$  sendo decrescente.  
 (C) Logarítmica, com  $f$  sendo crescente.  
 (D) Logarítmica, com  $f$  sendo decrescente.

### QUESTÃO 17

Dada a função afim  $f(x) = 2x - 2$ . Qual das seguintes alternativas representa corretamente o valor de  $f(4)$ ?

- (A) 3.  
 (B) 6.  
 (C) 8.  
 (D) 10.

Leia o estudo de caso e responda as questões 18 e 19.

*O Instituto de Previdência de um município está organizando um seminário sobre planejamento de aposentadoria para seus contribuintes. O seminário visa educar os participantes sobre as diferentes opções de investimento disponíveis, estratégias para maximizar os benefícios da aposentadoria e como planejar para uma aposentadoria financeiramente segura. O evento será dividido em três sessões paralelas, cada uma abordando um tema específico: (1) Investimentos para a Aposentadoria, (2) Gerenciamento de Patrimônio e (3) Planejamento Fiscal para Aposentados. Os participantes podem escolher assistir a uma sessão de cada vez, com um total de 120 participantes esperados para o seminário. Além disso, ao final do evento, será realizado um sorteio de 3 livros sobre planejamento financeiro para a aposentadoria entre os participantes.*

### QUESTÃO 18

Quantas maneiras diferentes um participante pode escolher as sessões para assistir durante o seminário, considerando que não querem assistir a mesma sessão mais de uma vez?

- (A) 6 maneiras.
- (B) 9 maneiras.
- (C) 3 maneiras.
- (D) 1 maneira.

### QUESTÃO 19

Qual é a probabilidade de um participante ganhar um livro no sorteio ao final do evento, considerando que haverá 120 participantes e 3 livros serão sorteados?

- (A) 2,5%
- (B) 5%
- (C) 20%
- (D) 50%

### QUESTÃO 20

Numa progressão aritmética onde o primeiro termo é 3 e a razão é 5. Nesse sentido, assinale a alternativa que apresenta o valor do 20º termo dessa PA e a soma dos 20 primeiros termos.

- (A) 20º termo: 93; Soma: 950.
- (B) 20º termo: 98; Soma: 1010.
- (C) 20º termo: 95; Soma: 980.
- (D) 20º termo: 99; Soma: 1020.

### QUESTÃO 21

Um indivíduo decide investir R\$ 2.000,00 em uma aplicação que rende juros simples de 5% ao ano. Após 3 anos, o montante final desse investimento será de:

- (A) R\$ 2.300,00.
- (B) R\$ 2.500,00.
- (C) R\$ 2.600,00.
- (D) R\$ 2.900,00.

Leia o estudo de caso e responda as questões 22 e 23.

*Um explorador encontrou um mapa antigo empoeirado, rabiscado com pistas enigmáticas. Uma delas o intrigava: "Onde o perímetro é 40 e o lado corresponde a 10":*

*FIGURA 1. Um par de gêmeos idênticos, unidos por um abraço eterno.*

*FIGURA 2. Um gigante de três pernas, firme e imponente.*

*FIGURA 3. Um triângulo valente, com um lado maior que os outros dois, mas menor que a soma deles.*

*FIGURA 4. Um trapézio elegante, com bases paralelas e lados irregulares.*

*Sabe-se que a FIGURA 1, 2,3 e 4 correspondem a figuras geométricas.*

### QUESTÃO 22

Qual FIGURA corresponde a pista?

- A) 1.
- B) 2.
- C) 3.
- D) 4.

### QUESTÃO 23

É correto afirmar que a FIGURA 3 corresponde a um triângulo:

- (A) equilátero.
- (B) isósceles.
- (C) escaleno.
- (D) retângulo.

### QUESTÃO 24

Analise as proposições a seguir:

*P: "Está chovendo."*

*Q: "A rua está molhada."*

Com base nas proposições acima,  $P \rightarrow Q$  significa que

- (A) está chovendo e, ao mesmo tempo, a rua está molhada.
- (B) sempre que estiver chovendo, a rua estará molhada.
- (C) ou está chovendo, ou a rua está molhada, ou ambas as situações ocorrem.
- (D) sempre que a rua estiver molhada, certamente está chovendo.

### QUESTÃO 25

Um assistente social está gerenciando a distribuição de recursos para quatro famílias em uma comunidade: os Silva, os Rocha, os Andrade e os Carvalho. Cada família tem necessidades específicas e será beneficiada com um tipo de recurso diferente: cestas básicas, materiais escolares, assistência médica e reforma habitacional. Com base nas informações abaixo, determine qual família receberá cada tipo de recurso.

- I. A família Silva é vizinha das famílias Carvalho e Rocha.
- II. A família que precisa de materiais escolares tem três crianças em idade escolar;
- III. A família Andrade tem problema de desnutrição e a família Silva não está precisando de reforma habitacional.
- IV. A família que receberá assistência médica mora na casa mais antiga da comunidade.
- V. A família Carvalho é a única que não tem crianças em idade escolar.
- VI. A família que precisa de reforma habitacional mora ao lado da família que receberá assistência médica, mas não é a família Rocha.

Com base nessas informações, assinale a alternativa que apresenta qual recurso cada família receberá.

- (A) Silva - Cestas Básicas, Rocha - Assistência Médica, Andrade - Materiais Escolares, Carvalho - Reforma Habitacional.
- (B) Silva - Reforma Habitacional, Rocha - Cestas Básicas, Andrade - Assistência Médica, Carvalho - Materiais Escolares.
- (C) Silva - Assistência Médica, Rocha - Reforma Habitacional, Andrade - Cestas Básicas, Carvalho - Materiais Escolares.
- (D) Silva - Assistência Médica, Rocha - Materiais Escolares, Andrade - Cestas Básicas, Carvalho - Reforma Habitacional.

## LEGISLAÇÃO

### QUESTÃO 26

Sobre as disposições da assistência social e da saúde de acordo com Lei Orgânica do Município de Bauru, é correto afirmar que

- (A) o município não possui autonomia para conveniar com entidades sociais privadas na prestação de serviços de assistência social.
- (B) os recursos destinados à assistência social não necessitam ser integrados ao Fundo Municipal de Assistência Social.
- (C) instituições privadas podem participar suplementarmente do Sistema Municipal de Saúde, com preferência às entidades filantrópicas e sem fins lucrativos.
- (D) a saúde como direito de todos não requer a eliminação do risco de doenças e acesso igualitário às ações e serviços de promoção, proteção e recuperação.

### QUESTÃO 27

Com base na Lei Orgânica do Município de Bauru, identifique se as seguintes afirmações são verdadeiras (V) ou falsas (F).

- ( ) O Sistema Municipal de Saúde prioriza a descentralização e a regionalização dos serviços.
- ( ) Instituições privadas conveniadas com o Sistema Municipal de Saúde ficam sob supervisão dos órgãos públicos apenas em situações excepcionais.
- ( ) O financiamento do Sistema Municipal de Saúde será dos recursos municipais e estaduais, sem contribuições de outros entes federativos.

A sequência correta é

- (A) V, F, V
- (B) V, F, F
- (C) F, V, V
- (D) F, F, V

### QUESTÃO 28

De acordo com a Lei que institui o Censo Cadastral e Previdenciário para servidores públicos municipais de Bauru, é correto afirmar que

- (A) servidores inativos e pensionistas estão isentos da obrigação de realizar o Censo Cadastral e Previdenciário se estiverem afastados por auxílio-doença.
- (B) a não realização do Censo Cadastral e Previdenciário no mês de aniversário do servidor resulta na suspensão permanente dos vencimentos e/ou proventos.
- (C) o Censo Cadastral e Previdenciário deve ser realizado apenas por servidores ativos, não sendo exigido para inativos e pensionistas.
- (D) os servidores que não efetuarem o Censo Cadastral e Previdenciário terão seus vencimentos e/ou proventos suspensos até a regularização.

### QUESTÃO 29

Sobre os direitos e garantias fundamentais, é incorreto afirmar que

- (A) a Constituição assegura igualdade de direitos entre homens e mulheres em todas as esferas, sem distinção.
- (B) é permitida a tortura sob circunstâncias excepcionais definidas por lei.
- (C) a liberdade de expressão é garantida, mas o anonimato é proibido.
- (D) os direitos à intimidade, vida privada, honra e imagem são invioláveis, exceto em casos previstos por lei.

### QUESTÃO 30

A Constituição Federal estabelece os direitos sociais, fundamentais para o bem-estar e desenvolvimento dos cidadãos, destacando a educação, a saúde, e a moradia como essenciais. Nesse contexto, a inclusão da renda básica familiar como direito de todo brasileiro em situação de vulnerabilidade social, garantida pelo poder público, é um marco significativo, refletindo

- (A) a consolidação do modelo de bem-estar social tradicional, focado em políticas assistenciais sem a participação ativa do cidadão.
- (B) a expansão dos direitos sociais para abranger medidas de transferência de renda, visando à redução das desigualdades sociais e à garantia de um mínimo de dignidade a todos.
- (C) uma transição para políticas de assistência social monetárias, descartando outras formas de apoio como saúde e educação.
- (D) um movimento para a privatização da segurança social, reduzindo a responsabilidade do Estado no fornecimento de serviços básicos.

### QUESTÃO 31

**De acordo com a Constituição Federal, é dever da família, da sociedade e do Estado assegurar uma série de direitos às crianças e adolescentes. Diante disso, é correto afirmar que**

- (A) crianças e adolescentes têm direito a programas de assistência integral à saúde quando participam de atividades esportivas.
- (B) é permitido o trabalho infantil a partir dos 12 anos, desde que não interfira na frequência escolar.
- (C) a legislação brasileira não prevê punições específicas para o abuso e a exploração sexual de crianças e adolescentes.
- (D) o Estado promove programas de assistência integral à saúde da criança e do adolescente, com participação de entidades não governamentais, além de garantir acesso adequado às pessoas portadoras de deficiência.

### QUESTÃO 32

**Com base na Constituição Federal de 1988, que assegura uniformidade e equivalência de benefícios e serviços de seguridade social para trabalhadores urbanos e rurais, assinale a alternativa correta.**

- (A) A Constituição de 1988 estabeleceu que trabalhadores rurais não possuem direito a benefícios previdenciários, visando manter a distinção entre as categorias de trabalhadores.
- (B) Os trabalhadores rurais têm direito a um conjunto diferente de benefícios previdenciários em comparação com os trabalhadores urbanos, refletindo as distintas naturezas de suas atividades.
- (C) Embora trabalhadores urbanos e rurais contribuam de maneira diferenciada para o custeio da seguridade social, ambos têm direito a benefícios equivalentes, ajustando-se ao princípio de isonomia.
- (D) A equivalência de benefícios entre trabalhadores urbanos e rurais significa que ambos recebem o mesmo valor em termos de renda mensal, independente de suas contribuições.

### QUESTÃO 33

**Considerando as atribuições designadas ao Presidente da FUNPREV, assinale a alternativa correta.**

- (A) O Presidente da FUNPREV não tem autoridade para movimentar contas bancárias da instituição, sendo essa uma competência exclusiva do Conselho Curador.

- (B) Entre as competências do Presidente da FUNPREV, inclui-se a responsabilidade pela elaboração do orçamento anual e plurianual da instituição, em colaboração com o Conselho Curador e Fiscal.
- (C) A decisão sobre pedidos e pareceres em processos administrativos dentro da FUNPREV é uma atribuição do Conselho Fiscal, não competindo ao Presidente.
- (D) A competência para admitir, demitir ou transferir servidores não está entre as atribuições do Presidente da FUNPREV, sendo delegada ao Conselho Curador.

### QUESTÃO 34

**De acordo com as vedações impostas à FUNPREV dispostas na Lei nº 4.830/22, assinale a alternativa incorreta.**

- (A) A FUNPREV está proibida de aplicar seus recursos em títulos públicos, com exceção de títulos do Governo Federal.
- (B) A FUNPREV não pode atuar como instituição financeira, incluindo a proibição de prestar serviços como fiança, aval ou endosso.
- (C) É permitido à FUNPREV o empréstimo de bens, direitos e ativos a entidades municipais, desde que haja garantia de retorno financeiro.
- (D) A aplicação de recursos financeiros em Fundos de Saúde é uma prática vedada à FUNPREV, conforme suas regras de gestão.

### QUESTÃO 35

**Com base na Lei nº 4.830/22, o servidor aposentado por invalidez**

- (A) está isento de se submeter a exame médico após a aposentadoria, garantindo a permanência do benefício independentemente de sua condição de saúde.
- (B) deve ser submetido a exames médicos periciais que ocorre apenas até os primeiros cinco anos da aposentadoria, cessando automaticamente após esse período.
- (C) é obrigado a submeter-se a exames médicos periciais bianualmente, por no mínimo dois médicos, sob pena de suspensão do benefício.
- (D) quando constatada a recuperação da capacidade de trabalho, o benefício é automaticamente mantido por um período indefinido para garantir a estabilidade econômica do servidor.

## CONHECIMENTOS GERAIS

### QUESTÃO 36

Qual destas personalidades históricas faleceu no dia 8 de setembro de 2022, marcando o fim de um reinado de mais de sete décadas no Reino Unido?

- (A) Príncipe Philip.
- (B) Princesa Diana.
- (C) Rainha Victoria.
- (D) Rainha Elizabeth II.

### QUESTÃO 37

No contexto da recente guerra na Ucrânia, diversos aspectos da economia global foram afetados de maneiras distintas. Considerando as seguintes alternativas, assinale qual delas melhor descreve um dos efeitos mais marcantes do conflito no cenário mundial.

- (A) Perturbações nas cadeias de suprimentos de alimentos, contribuindo para uma crise alimentar mundial devido ao bloqueio no Mar Negro.
- (B) O preço dos combustíveis diminuiu em consequência da agressão da Rússia contra a Ucrânia.
- (C) Aumento significativo da dependência global pelas energias renováveis fornecidas pela Ucrânia.
- (D) Redução dos acordos comerciais da Rússia e China.

### QUESTÃO 38

Em 2023, o Brasil quebrou novo recorde de medalhas conquistadas nos Jogos Parapan-Americanos. Ficou em primeiro lugar no quadro geral, com 156 ouros, 98 pratas e 89 bronzes, totalizando 343 medalhas. Assinale a alternativa que apresenta o país-sede dos jogos realizados.

- (A) Argentina.
- (B) Chile.
- (C) Uruguai.
- (D) Colômbia.

### QUESTÃO 39

A COP28, realizada em Dubai no final de 2023, culminou em importantes decisões. Dentre as alternativas abaixo, assinale aquela que não representa uma das conclusões estabelecidas na conferência.

- (A) Foi aprovado um fundo de "perdas e danos" para desastres climáticos.
- (B) A conferência concluiu com um acordo que sinaliza o "início do fim" da era dos combustíveis fósseis.
- (C) A redução da energia solar, devido ao alto custo dos seus painéis.
- (D) Com o Fundo Verde para o Clima, a conferência colocou as finanças climáticas em destaque.

## QUESTÃO 40

O conflito entre Israel e o Hamas em 2023 foi marcado por intensos combates e situações humanitárias graves. A ONU chegou a pedir um cessar-fogo imediato devido à ausência de locais seguros para civis e aos hospitais sobrecarregados. Assinale a alternativa que apresenta a região de maior destaque em que ocorre o conflito citado.

- (A) Elevado de Sinai.
- (B) Península da Palestina.
- (C) Faixa de Gaza.
- (D) Vale do Telavive.

## CONHECIMENTOS ESPECÍFICOS

### QUESTÃO 41

Para Iamamoto (1999) a denominada “questão social” é apreendida como um conjunto das expressões das desigualdades da sociedade capitalista madura, que tem uma raiz comum. Em relação a essa raiz comum que autora afirma, podemos afirmar que

- (A) a produção social é cada vez mais individualizada, focada no indivíduo enquanto o trabalho e seus frutos permanecem coletivos e a disposição de todos para usufruir como desejarem.
- (B) a socialização da riqueza socialmente produzida pela classe trabalhadora é utópica no socialismo e no capitalismo, pois, há uma tendência eminentemente humana em ter posse e poder.
- (C) a produção social é cada vez mais coletiva, o trabalho torna-se mais amplamente social, enquanto a apropriação dos seus frutos mantém-se privada, monopolizada por uma parte da sociedade.
- (D) durante a história da humanidade, sempre foi necessário sistemas de dominação, por isso, a raiz comum é a necessidade humana em ser oprimido e ansiar para que uma classe dominante se aproprie do resultado do seu trabalho e monopolize cada vez mais a riqueza que é socialmente produzida.

### QUESTÃO 42

De acordo com Baptista (2015), o planejamento social deve ser visto como instrumento de trabalho para o Serviço Social. É, sobretudo, um instrumento racionalmente escolhido para promover uma mudança intencional em alguma direção que atua como meio de articulação

- (A) técnico-intuitivo.
- (B) teórico-metodológico e moral.
- (C) ético-político.
- (D) teórica e técnico-operativa.



### QUESTÃO 43

Complete a lacuna da frase.

A \_\_\_\_\_, no processo de planejamento, é realizada no momento em que, após a tomada de um conjunto de decisões, definidas em face de uma realidade determinada, inicia-se o trabalho de sistematização das atividades e dos procedimentos necessários para o alcance dos resultados previstos. (BAPTISTA, 2015, p. 97).

A alternativa que preenche corretamente a lacuna do texto é

- (A) Racionalidade crítica
- (B) Intervenção teórica metodológica
- (C) Ética
- (D) Planificação

### QUESTÃO 44

O contexto histórico da década de 1980, fortalecido pelas lutas coletivas que objetivavam a conquista do Estado de Direito e a redemocratização do país, contribuiu para o delineamento de um projeto profissional para o Serviço Social direcionado aos interesses da classe trabalhadora, com mudanças substanciais nas dimensões teórico-metodológica, ético-política e técnico-operativa. O processo de renovação do Serviço Social brasileiro, na primeira metade da década de

- (A) 1980
- (B) 1990
- (C) 1973
- (D) 2000

### QUESTÃO 45

Segundo Guerra (2022), o Serviço Social é uma profissão de natureza interventiva, que ocupa seu lugar reservado na divisão social e técnica do trabalho. O tema Instrumentalidade do Serviço Social parece referir-se ao conjunto daqueles meios e instrumentos imprescindíveis ao agir profissional, através dos quais os assistentes sociais podem passar da mera intencionalidade (finalidades, teleologia ou prévia-ideação) para a efetivação de ações profissionais. Porém, uma reflexão mais acurada sobre o termo instrumentalidade nos faria perceber que o sufixo "idade" tem a ver com a capacidade, qualidade ou propriedade de algo. A Instrumentalidade remete a uma determinada capacidade ou propriedade que a profissão adquire na sua trajetória sócio-histórica, como resultado do confronto entre

- (A) capitalismo monopolista e capitalismo financeiro
- (B) teleologias e causalidades.
- (C) socialismo e capitalismo.
- (D) teologias e causalidades.

### QUESTÃO 46

O processo de pesquisa caracteriza-se pela inserção do pesquisador na realidade social concreta, em um processo de desconstrução e construção de conhecimentos, com o objetivo de criar respostas às inquietações do pesquisador acerca da realidade estudada/pesquisada. Nesse sentido, analise as alternativas abaixo, e assinale a assertiva que traz corretamente a importância da pesquisa.

- (A) A pesquisa é importante é utilizada pelos estudantes de Serviço Social apenas no contexto acadêmico.
- (B) A pesquisa é importante para a formação profissional crítica e de qualidade. No trabalho profissional, há uma diferença entre o que foi estudado a nível teórico com a prática, afinal na prática a teoria é outra.
- (C) A pesquisa é processo meramente acadêmico e que não se encaixa à realidade de trabalho profissional, pois, as exigências de atendimento às demandas são intensas e necessitam de respostas céleres para resolução dos problemas, não havendo, possibilidade concreta em se realizar pesquisas no campo profissional em detrimento da realidade apresentada.
- (D) Tornar a pesquisa um processo de trabalho significa ampliar o conhecimento dos documentos já publicados e/ou da realidade. A pesquisa constitui-se na construção de um novo conhecimento. O processo de pesquisa caracteriza-se pela inserção do pesquisador na realidade social concreta, em um processo de desconstrução e construção de conhecimentos.

### QUESTÃO 47

O objeto do Serviço Social, no Brasil, tem, historicamente, sido delimitado em virtude das conjunturas políticas e socioeconômicas do país, sempre tendo-se em vista as perspectivas teóricas e ideológicas orientadoras da intervenção profissional. Para autora Ednéia Maria Machado, na obra intitulada "Questão social: objeto do serviço social" é correto afirmar que

- (A) a questão social é tomada de forma muito genérica, embora seja usada para definir uma particularidade profissional. Se for entendida como sendo as contradições do processo de acumulação capitalista, seria, por sua vez, contraditório colocá-la como objeto particular de uma profissão determinada, já que se refere a relações impossíveis de serem tratadas profissionalmente, através de estratégias institucionais/relacionais próprias do próprio desenvolvimento das práticas do Serviço Social.

- (B) a questão social que sendo desigualdade é também rebeldia, por envolver sujeitos que vivenciam as desigualdades e a ela resistem, se opõem. Assim, a questão social é objeto de um único profissional: Assistente Social.
- (C) a questão social é uma categoria explicativa da totalidade social, da forma como os homens vivenciam a contradição capital – trabalho. Ela desvenda as desigualdades sociais, políticas, econômicas, culturais, bem como coloca a luta pelos direitos da maioria da população, ou, como os homens resistem à subalternização, à exclusão, e à dominação política e econômica.
- (D) se pensarmos na abrangência da concepção de questão social, concluiremos que as mais uma profissão tem sua atuação determinadas por ela, além do Serviço Social: o historiador.

#### QUESTÃO 48

A autora Cláudia Mônica dos Santos destaca no texto intitulado “A dimensão técnico-operativa e os instrumentos e técnicas no Serviço Social” que os instrumentos são considerados meios de se alcançar uma finalidade, ao escolher um determinado instrumento de ação o profissional deve ter clareza da finalidade que pretende alcançar: se está coerente com as finalidades da profissão e se o instrumento escolhido permitirá a efetividade de tais finalidades – sabendo que essa efetividade é aproximativa. Por isso, o profissional deve estar em sintonia com o movimento da realidade, considerando as particularidades dos diferentes espaços em que intervém e, também, estar orientado pelos fundamentos e princípios éticos que norteiam a profissão. Analise as alternativas e assinale a **INCORRETA**.

- (A) O conhecimento da realidade é imprescindível neste processo de escolha do instrumental.
- (B) A apreensão da dinâmica da realidade contribui para que haja coerência entre os instrumentos utilizados e as determinações assumidas pela questão social nos diferentes espaços sócioocupacionais, permitindo que o assistente social consiga alcançar os resultados esperados na ação.
- (C) Através da intuição é possível analisar se os instrumentos escolhidos estão adequados às finalidades propostas e se os profissionais estão conseguindo operacionalizar as habilidades exigidas por eles.
- (D) Outro elemento a ser destacado na escolha do instrumental se refere à necessidade do profissional considerar as habilidades exigidas no manejo de cada instrumento, ressaltando que entre o momento da concepção à concretude inclui-se, também, a avaliação.

#### QUESTÃO 49

**A categoria articula em suas ações todas as dimensões da prática profissional, reconhecendo a dimensão técnico-operativa não, somente, em uma lógica instrumental. Extrapolar essa lógica contribui para elaboração de respostas mais qualificadas e adequadas às necessidades da população. Assinale a alternativa que traz corretamente todas as dimensões que são fundamentais para articulação e intervenção profissional.**

- (A) teórico-metodológica, ético-política e técnico operativa
- (B) teórico-metodológica, ético-política e técnico
- (C) metodológica, ético-política e operativa
- (D) teórico-metodológica, ético-política e operativa

#### QUESTÃO 50

**Analise o trecho a seguir e complete corretamente as lacunas.**

Na utilização do instrumental \_\_\_\_\_, destacamos algumas competências importantes no manuseio de instrumentos e técnicas condizentes com a ação que se pretende desenvolver. A primeira é a competência \_\_\_\_\_, através da qual os profissionais conseguem fundamentar sua leitura da realidade. Destacamos que quanto maior o conhecimento teórico, mais amplo será a cadeia de mediações e maiores as possibilidades encontradas para a intervenção. Através do referencial \_\_\_\_\_ define-se a intencionalidade e a direção social empreendida na ação, possibilitando a escolha de instrumentos e técnicas capazes de materializar essa intencionalidade. Igualmente, é o conhecimento teórico da realidade que oferece o conteúdo a ser tratado nos instrumentos de intervenção.

**A sequência que preenche corretamente as lacunas do texto é**

- (A) técnico-operativo/ teórico-metodológica/ teórico-metodológico
- (B) técnico-operativo/ ético-política / teórico-metodológico
- (C) técnico-operativo/ teórico-metodológica/ ético-político
- (D) técnico-operativo/ teórico-metodológica/ técnico-operativo

### QUESTÃO 51

O conhecimento, por si só, não determina os procedimentos particulares para a condução da intervenção profissional, e vice-versa. Ainda, a intervenção profissional remete efetivamente a um conhecimento que a profissão historicamente desenvolveu e assimilou na divisão social do trabalho, e que hoje fazemos sua crítica. Desta forma, é impensável uma discussão metodológica sem uma reflexão teórica, portanto, teórico-metodológica. A realização da atividade humana não depende apenas da determinação projetiva da finalidade, depende ainda de

- (A) percepção intuitiva sobre a realidade para ter previsibilidade do que precisará ser realizado.
- (B) conhecimento sobre a teoria marxiana
- (C) conhecimento sobre a história do serviço social no Brasil e na América Latina
- (D) conhecimento sobre o objeto a ser transformado e dos instrumentos necessários à consecução desse trabalho.

### QUESTÃO 52

Em relação à uma das leituras consideradas primordiais na biblioteca básica do Serviço Social a obra intitulada “Ditadura e Serviço Social. Uma análise do Serviço Social no Brasil pós-64” tem como objetivo suscitar qual debate?

- (A) É possível afirmar que se configura como um marco no Serviço Social, pois, o autor destaca elementos sobre uma determinada identidade atribuída aos Assistentes Sociais.
- (B) Discute sobre o padrão de acumulação capitalista, trazendo vários elementos para o aprofundamento teórico na perspectiva metodológica fenomenológica.
- (C) É um marco no Serviço Social e José Paulo Netto constrói uma argumentação alicerçada na teoria crítica do pai do positivismo Auguste Comte.
- (D) Tematiza o surgimento da profissão, vinculando a sua história à emergência do Estado burguês na idade do monopólio, aos projetos das classes sociais fundamentais e à execução das políticas sociais. Discute também a estrutura teórico-prática do Serviço Social fundada em peculiar sincretismo.

### QUESTÃO 53

Na obra intitulada “Capitalismo monopolista e serviço social” José Paulo Netto, trabalha em torno de um termo que diz respeito ao surgimento e consolidação do serviço social sob diversas influências, mesmo que contraditórias/conflitantes em sua estrutura. O autor afirma que a polivalência aparente é a “mais nítida consequência da peculiaridade operatória do Serviço Social – da sua intervenção indiferenciada”.

Nesse sentido, assinale a alternativa que corresponde ao termo utilizado e trabalhado na obra pelo autor.

- (A) Sincretismo
- (B) Identidade profissional
- (C) Intenção de ruptura
- (D) Movimento de reconceitualização

### QUESTÃO 54

Na obra “A dimensão técnico-operativa e os instrumentos e técnicas no Serviço Social”, a autora trabalha sobre o exercício profissional e sua configuração na articulação das dimensões, que se realiza sob condições subjetivas e objetivas historicamente determinadas, as quais estabelecem a necessidade da profissão em responder as demandas da sociedade através de requisições socioprofissionais e políticas, delimitadas pelas correlações de forças sociais que expressam os diversos projetos profissionais.

Diante do exposto, é incorreto afirmar que a dimensão técnico-operativa

- (A) envolve um conjunto de estratégias, táticas e técnicas instrumentalizadoras da ação, que efetivam o trabalho profissional, e que expressam uma determinada teoria, um método, uma posição política e ética.
- (B) contém: existência de objetivos; busca pela efetivação desses objetivos; existência de condições objetivas e subjetivas para a efetivação da finalidade.
- (C) requer conhecer os sujeitos da intervenção; as relações de poder, tanto horizontais quanto verticais; o perfil do usuário - a natureza das demandas; o modo de vida dos usuários; as estratégias de sobrevivência; a análise e aprimoramento das condições subjetivas conhecimento das atribuições profissionais e, envolve ações, procedimentos e instrumental baseado no senso comum, acrítico.
- (D) não pode ser considerada de maneira autônoma, uma vez que carrega em si as demais dimensões. Igualmente, não pode ser considerada neutra: possui caráter ético-político sustentado em fundamentos teóricos.

### QUESTÃO 55

Sobre os conceitos que são trabalhados por José Paulo Netto na obra *Capitalismo monopolista e Serviço Social*, analise as afirmativas.

- I. O ecletismo é a expressão do sincretismo teórico ou “científico” (Netto usa aspas no termo para informar que não é científico). O ecletismo consiste na acumulação seletiva de subsídios das ciências sociais de forma assistemática.
- II. O sincretismo ideológico diz respeito às influências da tradição europeia e norte-americana no surgimento e desenvolvimento do Serviço Social no Brasil. Assim, a profissão recebe influência do Serviço Social europeu católico e do Serviço Social norte-americano protestante, que são, ao ver de Netto, “radicalmente diferentes”. Isso culminou com uma “baixa qualificação teórico-técnica ou uma idiosincrasia ideológica dos protagonistas deste momento histórico da afirmação profissional”
- III. O desenvolvimento profissional do Serviço Social, deu-se, simultaneamente, com a imbricação dessas duas linhas evolutivas e com suas modificações particulares. Ou seja, operou-se num campo cultural-ideológico que registrava um movimento entre duas tradições e outro, situado na relação entre cada uma delas e as novas configurações cultural-ideológicas que surgiam em suas respectivas periferias
- IV. A polivalência aparente é a “mais nítida consequência da peculiaridade operatória do Serviço Social – da sua intervenção indiferenciada”. Essa característica é a expressão do sincretismo prático-profissional, expressando-se em todas as manifestações da prática profissional. Nesse sentido, o serviço social podia ser caracterizado por uma prática profissional indiferenciada e sem especificidades.

Está correto apenas o que se afirma em

- (A) I, II e III.
- (B) I e III.
- (C) I, III e IV.
- (D) I, II, III e IV.

### QUESTÃO 56

Sobre a instrumentalidade do Serviço Social, é incorreto afirmar que

- (A) utiliza estratégias, instrumentos e técnicas de intervenção adaptadas às necessidades específicas de cada caso.
- (B) limita-se à realização de entrevistas, sem empregar outras formas de abordagem.
- (C) envolve a elaboração de pareceres, laudos e opiniões técnicas como parte de sua atuação.
- (D) compreende tanto abordagens individuais quanto em grupos.

### QUESTÃO 57

Analise as afirmativas abaixo.

- I. O Estado e as políticas sociais do Brasil têm uma relação direta com o desenvolvimento do capitalismo contemporâneo.
- II. Movimentos sociais contemporâneos têm pouca ou nenhuma influência nas políticas públicas e sociais na contemporaneidade.
- III. A configuração das políticas públicas e sociais na contemporaneidade é estática e imune às mudanças sociais e econômicas.

Sobre as afirmativas, é correto afirmar que

- (A) apenas I é verdadeira.
- (B) apenas II e III são verdadeiras.
- (C) I, II e III são verdadeiras.
- (D) apenas II é verdadeira.

### QUESTÃO 58

Com base na questão social e suas manifestações, assinale a alternativa correta.

- (A) Está restrita aos problemas econômicos, excluindo questões de gênero, raça e etnia.
- (B) Reflete apenas desafios encontrados em sociedades capitalistas avançadas.
- (C) Inclui uma ampla gama de desigualdades e injustiças sociais, como pobreza, desemprego, discriminação e exclusão.
- (D) Não é relevante para a prática do Serviço Social, focando apenas em aspectos teóricos.

### QUESTÃO 59

Sobre o Estatuto da Criança e do Adolescente, analise as afirmativas a seguir.

1. O sofrimento físico, a humilhação e a ridicularização são considerados tratamento cruel ou degradante.
2. É proibida a venda à criança ou ao adolescente de bilhetes lotéricos e equivalente.
3. É proibida a hospedagem de criança ou adolescente em hotel, motel, pensão ou estabelecimento congênere, ainda que autorizado pelos pais ou responsável.
4. A promoção dos direitos e proteção da criança e do adolescente deve ser efetuada no respeito pela intimidade, direito à imagem e reserva da sua vida privada.
5. A liberdade assistida será adotada sempre que se afigurar a medida mais adequada para o fim de acompanhar, auxiliar e orientar o adolescente.
6. A remissão implica o reconhecimento ou comprovação da responsabilidade, podendo incluir eventualmente a aplicação de qualquer das medidas previstas no ECA.

Qual a soma das alternativas corretas?

- (A) 10
- (B) 11
- (C) 12
- (D) 13

### QUESTÃO 60

Com base nas competências e atribuições privativas do Assistente Social, analise as afirmativas.

- I. A elaboração, implementação, execução e avaliação de políticas sociais junto a órgãos públicos e privados estão entre as competências do Assistente Social.
- II. Assessoria e consultoria em matéria de Serviço Social a entidades públicas e privadas são atribuições privativas do Assistente Social.
- III. A supervisão de estagiários de Serviço Social não é considerada uma função do Assistente Social, sendo delegada a outros profissionais.

Está correto o que se afirma em

- (A) I e III, apenas.
- (B) I, II, III e IV.
- (C) II e IV, apenas.
- (D) IV, apenas.