

**PREFEITURA MUNICIPAL
DE NOVA IGUAÇU/RJ
SECRETARIA MUNICIPAL
DE EDUCAÇÃO – SEMED**

**CONCURSO PÚBLICO
EDITAL Nº 1/2024**



PROFESSOR I – MATEMÁTICA

Tarde

Tipo 1 - BRANCA

Organizadora:



CARGO: PROFESSOR I – MATEMÁTICA

CONHECIMENTOS BÁSICOS

LÍNGUA PORTUGUESA

O “quiet quitting” e o porquê do propósito

Criar significado para que as pessoas sintam que seu trabalho representa algo maior contribui para melhoria do desempenho, engajamento e satisfação.

O mais recente relatório sobre a situação global dos locais de trabalho, publicado pela Gallup, revela que 59% dos funcionários estão “*quiet quitting*”, ou seja, a maioria da força de trabalho do mundo está infeliz no emprego, passa o dia sem qualquer engajamento, desconectada psicologicamente da empresa e de olho no relógio para encerrar o expediente. Na prática, as pessoas estão se demitindo silenciosamente e só se mantêm por causa dos boletos para pagar no final do mês. O estudo foi realizado em 160 países e o Brasil segue a média global de 59% “*quiet quitting*” embora apresentando um percentual de engajamento dos empregados de 28%, pouco acima da média global (23%).

A Gallup estima que o baixo envolvimento da mão de obra custa à economia global U\$8,8 bilhões, o equivalente a 9% do PIB, e aponta oportunidades para a liderança das organizações porque, quando se perguntou aos entrevistados o que eles mudariam para melhorar o local de trabalho, 85% das respostas dadas pelos que estão se demitindo silenciosamente foram relacionadas a engajamento e cultura. Eles sugeriram melhorias que parecem básicas como, por exemplo: reconhecimento pelas suas contribuições ao trabalho, gestores mais acessíveis e justos, autonomia para estimular criatividade, respeito, e oportunidades justas de promoção.

Os dados apresentados de engajamento da mão de obra no Brasil indicam que de cada 10 empregados, apenas 2,8 encontram significado no seu trabalho. Isto tem muito a ver com o papel da liderança, que é a quem cabe fazer com que as pessoas, por mais singela que seja sua parte no trabalho, sintam-se participando de algo importante. Se for um pedreiro, que ele não se veja apenas assentando tijolos ou levantando uma parede da igreja, mas que se orgulhe de estar participando da construção de uma catedral. Se for um funcionário de restaurante responsável por manter mesas limpas, que entenda o quanto o asseio contribui, por exemplo, para a refeição prazerosa de alguém ou até para evitar uma contaminação alimentar, que poderia ser causada por uma bactéria sobrevivendo numa higienização mal feita.

Compreender o quão importante é seu trabalho traz significado para as tarefas. Entender que cada tarefa tem relevância faz com que comecemos nossos dias com a intenção certa. No livro “De Propósito”, do autor João Branco, que tive o prazer de ter como companheiro de trabalho no Méqui, há uma frase muito direta e poderosa sobre isto, que adoro, e compartilho com vocês aqui: “Intenções Importam”.

O sentimento de fazer parte de algo que transcende a tarefa em si ocorre quando existe propósito, algo aparentemente simples, que pode definir em uma frase o porquê a empresa existe, qual o impacto que causa no mundo, enfim, o que dá sentido à vida e representa o porquê fazemos as coisas. A razão de ser da empresa e das pessoas que nela trabalham é importante, especialmente para as novas gerações, que não aceitam apenas cumprir tarefas. Estes novos profissionais buscam uma conexão mais profunda com essas suas atividades diárias, querem entender e precisam ter uma sensação de significado e propósito nas suas carreiras. [...]

(Paulo Camargo. Revista Exame. Em: 21 de fevereiro de 2024. Adaptado.)

Questão 01

A exemplo da forma verbal destacada em “[...] *há* uma frase muito direta e poderosa sobre isto, que adoro, e compartilho com vocês aqui: ‘Intenções Importam’.”(4º§) Assinale a frase que apresenta a forma verbal do verbo haver utilizada corretamente.

- A) Devem haver garantias para que não haja qualquer tipo de retaliação diante da atitude tomada pelo grupo.
- B) Haverão pensado em cada consequência que tais atitudes trariam ao grupo, ainda que se fizessem necessárias?
- C) Havia todos executado as tarefas conforme foram propostas proporcionando o alcance de cada objetivo proposto.
- D) Certo é que, diante das decisões impostas, não haveriam quaisquer possibilidades de mudanças ainda que tais mudanças fossem necessárias.

Questão 02

Assinale a reescrita do trecho a seguir em que há correção gramatical e semântica de acordo com o texto original: *“O mais recente relatório sobre a situação global dos locais de trabalho, publicado pela Gallup, revela que 59% dos funcionários estão ‘quiet quitting’, ou seja, a maioria da força de trabalho do mundo está infeliz no emprego, passa o dia sem qualquer engajamento, desconectada psicologicamente da empresa e de olho no relógio para encerrar o expediente.”* (1º§)

- A) Em publicação feita pela Gallup, o mais recente relatório sobre a situação global dos locais de trabalho, revela que 59% dos funcionários estão “quiet quitting” – ou seja – a maioria da força de trabalho do mundo está infeliz no emprego, passa o dia sem qualquer engajamento, desconectada psicologicamente da empresa e de olho no relógio para encerrar o expediente.
- B) O mais recente relatório sobre a situação global dos locais de trabalho, publicado pela Gallup, revela que 59% dos funcionários estão “quiet quitting”, ou seja: a maior parte da força de trabalho do mundo está infeliz no emprego, passando o dia sem qualquer engajamento, desconectado psicologicamente da empresa e de “olho no relógio” para encerrar o expediente.
- C) Em recente relatório sobre a situação global dos locais de trabalho, em publicação feita pela Gallup, revela que 59% dos funcionários estão “quiet quitting”, isto é: a maioria da força de trabalho do mundo mostra-se infeliz no emprego, passando o dia sem qualquer engajamento, desconectada psicologicamente da empresa e de olho no relógio para encerrar o expediente.
- D) Publicação mostra que 59% dos funcionários estão “quiet quitting”, ou seja, a maioria da força de trabalho do mundo está infeliz no emprego e passa o dia sem qualquer engajamento, desconectada psicologicamente da empresa e de olho no relógio para encerrar o expediente; tal constatação é apontada pelo mais recente relatório sobre a situação global dos locais de trabalho publicado pela Gallup.

Questão 03

Considerando as informações e ideias trazidas ao texto, assinale a que está correta de acordo com o contexto indicado.

- A) A tendência global em relação à constatação comportamental dos empregados pode ser reconhecida no Brasil de forma precisa e indiscutível.
- B) Propostas de melhorias diante do resultado da pesquisa citada no texto demonstram e comprovam a necessidade de ações efetivas com objetivos definidos.
- C) Em um ambiente de trabalho, o papel da liderança mostra-se de grande relevância e se faz necessário na manutenção de ações e objetivos preestabelecidos de acordo com a política estabelecida pela instituição relacionada.
- D) O nível de envolvimento, constatado por estudos recentes, do funcionário com o trabalho por ele exercido é cada vez menor em oposição à crescente demanda por profissionais de qualidade, o que gera uma insatisfação global na oferta de serviços de qualidade.

Questão 04

Os segmentos a seguir apresentam o uso da linguagem denotativa de acordo com o contexto em que tal trecho está inserido. Em um deles há uma expressão cujo sentido conotativo contribui para o efeito de sentido intencionado pelo enunciador; identifique-o.

- A) *“Na prática, as pessoas estão se demitindo silenciosamente e só se mantêm por causa dos boletos para pagar no final do mês.”* (1º§)
- B) *“[...] que é a quem cabe fazer com que as pessoas, por mais singela que seja sua parte no trabalho, sintam-se participando de algo importante.”* (3º§)
- C) *“Se for um pedreiro, que ele não se veja apenas assentando tijolos ou levantando uma parede da igreja, mas que se orgulhe de estar participando da construção de uma catedral.”* (3º§)
- D) *“Eles sugeriram melhorias que parecem básicas como, por exemplo: reconhecimento pelas suas contribuições ao trabalho, gestores mais acessíveis e justos, autonomia para estimular criatividade, respeito, e oportunidades justas de promoção.”* (2º§)

Questão 05

Referente às questões relacionadas ao trabalho exercido pelo ser humano na sociedade contemporânea, pode-se afirmar que o texto apresenta como subtema relacionado:

- A) Os significados das tarefas trazendo compreensão para a execução do trabalho.
- B) Percepção do grupo de profissionais da atualidade a partir de uma nova perspectiva.
- C) O cumprimento de tarefas e seu objetivo funcional como estratégia para o desenvolvimento coletivo e pessoal.
- D) A equiparação de atos libertários a atos revolucionários propiciando novas conquistas ainda que o ambiente laboral seja contrário a eles.

Questão 06

Em “[...] a maioria da força de trabalho do mundo está infeliz no emprego, passa o dia sem qualquer engajamento, desconectada psicologicamente da empresa e de olho no relógio para encerrar o expediente.” (1º§), a concordância verbal anterior está corretamente estabelecida de acordo com a norma padrão da língua. Analise as alterações sugeridas a seguir e indique a alternativa correta de acordo com a norma padrão.

- A) Caso a expressão “força de trabalho” estivesse no plural, a forma verbal “estão” seria obrigatória.
- B) A omissão da expressão “da força de trabalho” torna obrigatório o uso da forma verbal “estão” em lugar de “está”.
- C) Se a expressão “a maioria da” fosse substituída por “toda a”, a correção gramatical estaria mantida caso não houvesse qualquer outra alteração.
- D) A forma verbal “está” poderia ser substituída por “estão” se a forma verbal “passa” também fosse substituída pela forma verbal correspondente no plural com a intenção de conferir ênfase textual ao significado coletivo.

Questão 07

Considerando a tipologia textual apresentada assim como a estrutura que a constitui; dentre os trechos destacados a seguir é possível identificar um enunciado subjetivo em que a voz do autor pode ser reconhecida por meio da expressão de ideias pertinentes ao assunto tratado:

- A) “Os dados apresentados de engajamento da mão de obra no Brasil indicam que de cada 10 empregados, apenas 2,8 encontram significado no seu trabalho.” (3º§)
- B) “Isto tem muito a ver com o papel da liderança, que é a quem cabe fazer com que as pessoas, por mais singela que seja sua parte no trabalho, sintam-se participando de algo importante.” (3º§)
- C) “A Gallup estima que o baixo envolvimento da mão de obra custa à economia global U\$8,8 bilhões, o equivalente a 9% do PIB, e aponta oportunidades para a liderança das organizações [...]” (2º§)
- D) “[...] a maioria da força de trabalho do mundo está infeliz no emprego, passa o dia sem qualquer engajamento, desconectada psicologicamente da empresa e de olho no relógio para encerrar o expediente.” (1º§)

Questão 08

A partir das relações de coesão textual e coerência na construção dos enunciados, pode-se afirmar que há uma relação de retomada e manutenção do referente entre os termos destacados a seguir:

- A) “um pedreiro” / “mas que” (3º§)
- B) “aos entrevistados” / “pelos que” (2º§)
- C) “dados apresentados” / “indicam que” (3º§)
- D) “oportunidades” / “engajamento e cultura” (2º§)

A educação em 2024 será marcada pela integração da tecnologia como objeto e ferramenta de ensino e por uma educação humanizadora que prevê personalização do ensino, desenvolvimento de habilidades socioemocionais, inclusão, colaboração entre todos os envolvidos no processo educativo e valorização da saúde mental. Como professores e gestores, é nosso papel estarmos preparados para essas transformações, buscando constantemente atualização e adaptação às novas demandas.

Essas mudanças são essenciais para garantir um processo educacional mais eficaz e relevante, preparando os estudantes para os desafios do mundo moderno. É importante que as escolas estejam abertas e se adaptem às novas demandas da educação para que possam oferecer uma educação de qualidade e com equidade e que reduza lacunas de desigualdades.

(Débora Garofalo, Revista Educação. Em: 18/12/2023. Fragmento.)

Questão 09

Nas alternativas a seguir há uma oração que exerce função substantiva no período, além de funcionar como sujeito sendo denominada subjetiva; identifique-a.

- A) “A educação em 2024 será marcada pela integração da tecnologia como objeto e ferramenta de ensino e por uma educação humanizadora [...]” (1º§)
- B) “Essas mudanças são essenciais para garantir um processo educacional mais eficaz e relevante, preparando os estudantes para os desafios do mundo moderno.” (2º§)
- C) “[...] que prevê personalização do ensino, desenvolvimento de habilidades socioemocionais, inclusão, colaboração entre todos os envolvidos no processo educativo e valorização da saúde mental.” (1º§)
- D) “É importante que as escolas estejam abertas e se adaptem às novas demandas da educação para que possam oferecer uma educação de qualidade e com equidade e que reduza lacunas de desigualdades.” (2º§)

Questão 10

Em “A educação em 2024 será marcada pela integração da tecnologia como objeto e ferramenta de ensino e por uma educação humanizadora [...]” (1º§), os termos destacados pertencem à classe de palavras denominada “artigo”, palavra que se antepõe aos substantivos. Acerca dos termos destacados pode-se afirmar que:

- A) A distinção morfológica proporciona a distinção semântica.
- B) Sintaticamente ocupam funções distintas em relação ao substantivo que antecede.
- C) A inversão do seu emprego na frase, ou seja, a substituição de um pelo outro não promoveria alteração substancial.
- D) A compreensão das escolhas feitas no uso das palavras permite a identificação da distinção semântica e funcional existente.

RACIOCÍNIO LÓGICO-MATEMÁTICO

Questão 11

Pietro, Lourenço e Alessandro são primos e, na última copa do mundo, os três colecionaram figurinhas. Observou-se que o número de figurinhas de Alessandro supera a soma das figurinhas de Pietro e Lourenço em 75 unidades. Adicionalmente, o número de figurinhas de Alessandro pode ser expresso como a soma do dobro das figurinhas de Pietro e o triplo das figurinhas de Lourenço. Se as figurinhas de Pietro e Lourenço somam 51 unidades, quantas figurinhas Pietro possui?

- A) 21.
- B) 24.
- C) 27.
- D) 30.

Questão 12

Avaliando o histórico escolar de 224 alunos, uma supervisora concluiu que 148 alunos estudaram em escolas públicas estaduais, 96 alunos estudaram em escolas particulares e 50 alunos estudaram, exclusivamente, em outros tipos de escolas. Do total de alunos avaliados, qual a porcentagem de alunos que estudaram em escolas públicas estaduais e em escolas particulares?

- A) 31,25%.
- B) 32,75%.
- C) 33,50%.
- D) 34,75%.

Questão 13

Na última segunda-feira em uma determinada repartição pública, 6 agentes atenderam, no total, 50 telefonemas. Se cada telefonema foi atendido por um único agente, é necessariamente correto afirmar que:

- A) Um dos agentes atendeu exatamente 10 telefonemas.
- B) Todos os agentes atenderam, no mínimo, 9 telefonemas.
- C) Todos os agentes atenderam, no máximo, 10 telefonemas.
- D) Pelo menos um dos agentes atendeu 9 telefonemas ou mais.

Questão 14

Um grupo possui apenas 9 crianças oriundas de 3 turmas diferentes, sendo 3 crianças de cada turma. Para a próxima etapa de uma dinâmica, duas crianças desse grupo devem ser escolhidas aleatoriamente e sem reposição. Qual a probabilidade de que as crianças escolhidas sejam de turmas diferentes?

- A) $\frac{1}{4}$
- B) $\frac{2}{5}$
- C) $\frac{3}{4}$
- D) $\frac{3}{5}$

Questão 15

Patrícia guarda em uma caixa sua coleção de tampinhas de refrigerante. Ela percebeu que se essas tampinhas forem divididas em grupos com 4 tampinhas, restaria uma única tampinha. Por outro lado, se o tamanho dos grupos for de três tampinhas, seria possível formar 4 grupos a mais que no contexto anterior e restariam 2 tampinhas. Com base nessas informações, quantas tampinhas de refrigerante há na caixa de Patrícia?

- A) 49.
- B) 53.
- C) 57.
- D) 61.

Questão 16

Juliana é a única pessoa que sabe quem é o vencedor de certo sorteio realizado entre amigos. Para fazer um suspense antes da divulgação, ela fez as seguintes quatro declarações:

- I. O vencedor é Ricardo.
- II. O vencedor não é Saulo.
- III. O vencedor é Túlio.
- IV. O vencedor não é Ulisses.

Se apenas uma das declarações feitas por Juliana é falsa, é necessariamente correto concluir que:

- A) O vencedor é Ulisses.
- B) O vencedor é Ricardo.
- C) O vencedor não é Túlio.
- D) O vencedor não é Saulo.

Questão 17

Em determinada empresa, os funcionários possuem somente uma das seguintes escolaridades: ensino fundamental, ensino médio e ensino superior. Para cada funcionário com a escolaridade ensino fundamental, existem três funcionários com a escolaridade ensino médio. Adicionalmente, para cada dois funcionários com a escolaridade ensino médio, existem cinco funcionários com a escolaridade ensino superior. De acordo com o exposto, a razão entre o número de funcionários com a escolaridade ensino médio e o número total de funcionários é, nessa ordem:

- A) $\frac{6}{23}$
- B) $\frac{5}{19}$
- C) $\frac{8}{27}$
- D) $\frac{11}{31}$

Questão 18

Uma van, com 8 assentos disponíveis para turistas, será utilizada para o transporte, exclusivo, de 5 turistas entre duas praias famosas do litoral nordestino. Considere que cada turista escolhe um assento disponível e permanece nele até o fim do trajeto. Dessa forma, de quantas maneiras distintas os turistas podem se distribuir entre os assentos da van para fazer o percurso turístico?

- A) 5!
- B) $\frac{8!}{3!}$
- C) $\frac{8!}{5!}$
- D) $\frac{8!}{5!3!}$

Questão 19

Todos os fins de semana, Ricardo vai de sua cidade até a cidade de sua mãe com a sua moto. Em um determinado final de semana, ele desenvolveu, na ida, uma velocidade média de 100 km/h. Por causa de um acidente, Ricardo desenvolveu, na volta, uma velocidade média de 60 km/h. Considere que tanto na ida quanto na volta, Ricardo utilizou exatamente o mesmo trajeto. Qual a velocidade média desenvolvida por ele durante todo o trajeto de ida e volta para ir até a cidade de sua mãe nesse final de semana?

- A) 75 km/h.
- B) 80 km/h.
- C) 85 km/h.
- D) 90 km/h.

Questão 20

Norberto trabalha para uma grande empresa de bebidas alcoólicas e estacionou o seu caminhão em determinado estacionamento, localizado a 15 metros do estoque de um restaurante. Ele precisa descarregar 28 engradados de cervejas para o estoque desse restaurante e consegue levar apenas 4 engradados por vez. Saindo do estacionamento, quantos metros serão percorridos por Norberto até que todos os engradados sejam levados para o estoque do restaurante?

- A) 165.
- B) 180.
- C) 195.
- D) 210.

NOÇÕES DE INFORMÁTICA

Questão 21

Qual é a função da placa-mãe em um computador?

- A) Processar e exibir informações na tela do monitor.
- B) Coordenar e controlar as operações do computador.
- C) Controlar dispositivos de entrada, como teclado e *mouse*.
- D) Conectar e interligar todos os componentes do *hardware* do computador.

Questão 22

Qual é a finalidade das configurações de “Região” no Painel de Controle do *Windows 10*?

- A) Ajustar a data e hora do computador.
- B) Configurar o formato de data, hora e moeda.
- C) Ajustar as configurações de segurança e privacidade.
- D) Configurar as opções de idioma do *Windows* e do teclado.

Questão 23

O *Word 2019* e outras versões permitem numerar as páginas do documento de forma simples e eficiente. Com apenas alguns cliques, os usuários podem adicionar numeração automática às páginas, facilitando a organização e referência do conteúdo. Essa funcionalidade agiliza a formatação e melhora a legibilidade dos documentos. Sobre essa funcionalidade do *Word 2019*, analise as afirmativas a seguir.

- I. É possível configurar a numeração de páginas para começar em uma página específica.
- II. A numeração de página pode ser feita no início da página, no fim da página, nas margens e na posição atual de onde o cursor do *mouse* esteja.
- III. O formato do número de páginas só pode ser feito por meio de representação numérica (1, 2, 3... e assim por diante).
- IV. A formatação do número de páginas só permite numeração sequencial, não podendo ter dois tipos de numeração no mesmo arquivo.

Está correto o que se afirma apenas em

- A) I e II.
- B) III e IV.
- C) I, II e III.
- D) II, III e IV.

Questão 24

Em relação à Comunicação de Dados, marque **V** para as afirmativas verdadeiras e **F** para as falsas.

- () Cabo de fibra óptica e cabo coaxial são exemplos de meios de transmissão utilizados para transferir dados em redes de comunicação.
- () O *Wi-Fi* é uma conexão de rede sem fio que requer o uso de cabos para conectar dispositivos à *Internet*.
- () O *Bluetooth* é uma tecnologia de comunicação sem fio de curto alcance, que permite a conexão de dispositivos próximos, como *smartphones*, fones de ouvido e alto-falantes.
- () O infravermelho é uma tecnologia de comunicação sem fio comum em controles remotos de TV, mas não é amplamente utilizado para conexões de rede devido à sua natureza direcional e limitações de alcance.

A sequência está correta em

- A) V, F, V, F.
- B) V, F, V, V.
- C) F, V, F, V.
- D) F, V, F, F.

Questão 25

Assinale a forma correta de formatar uma célula para exibir valores como moeda no *Excel* 2019.

- A) Ir para a guia “Inserir” e selecionar “Moeda” no grupo de Números.
- B) Clicar com o botão direito na célula e escolher “Moeda” no menu de contexto.
- C) Utilizar guia “Revisão” e escolher “Formato de Número de Contabilização” no grupo de Formatação.
- D) Acessar a guia “Página Inicial” e escolher “Formato de Número de Contabilização” no grupo de Número.

CONHECIMENTOS ESPECÍFICOS

LEGISLAÇÃO MUNICIPAL

Questão 26

De acordo com a Lei Municipal nº 3.526/2003 (Estatuto do Magistério Público Municipal de Nova Iguaçu), analise os itens a seguir.

- I. Além dos deveres comuns aos funcionários públicos municipais, previstos no respectivo Estatuto, os servidores do Magistério possuem certos deveres especiais, tais como o de participar das atividades extracurriculares, comemorações cívicas, culturais e pedagógicas, promovidas pela municipalidade ou pela unidade escolar.
- II. É defeso ao servidor do magistério comparecer com os educandos a manifestações de qualquer natureza, sem prévia anuência da autoridade superior ou incentivá-los no mesmo sentido.
- III. A estrutura administrativa básica da unidade escolar, prevista no Estatuto do Magistério, é composta, em regra geral, de: diretor; diretor-adjunto; secretário de escola; coordenador de turno; orientador pedagógico; e orientador educacional.

Está correto o que se afirma em

- A) I, II e III.
- B) I, apenas.
- C) III, apenas.
- D) I e II, apenas.

Questão 27

Entende-se por pessoal do magistério o conjunto de funcionários que, lotados nas unidades escolares e nos demais órgãos da Secretaria Municipal de Educação, exerçam cargos ou funções de regência, direção, administração escolar, planejamento, orientação pedagógica, orientação educacional e supervisão escolar. De acordo com o Estatuto do Magistério Público Municipal de Nova Iguaçu, no que concerne à descrição das funções do pessoal do magistério, assinale a afirmativa INCORRETA.

- A) Orientador Pedagógico: função exercida pelos professores na orientação e controle da execução de atividades de natureza técnico administrativa pedagógica.
- B) Administração Escolar: função exercida pelos professores que participam da elaboração e aplicação das diretrizes, orientação e controle do processo educacional.
- C) Planejamento: função exercida pelos professores responsáveis pela elaboração e aplicação do planejamento técnico-administrativo pedagógico, no âmbito da Secretaria Municipal de Educação.
- D) Supervisor Escolar: função exercida pelos professores responsáveis pelas diretrizes, orientação e controle do funcionamento da Rede Municipal de Ensino no âmbito da Secretaria Municipal de Educação.

Questão 28

Em um escritório de advocacia estabelecido na cidade de Nova Iguaçu, com boa parte dos clientes composta de servidores públicos, as advogadas Maria, Júlia e Catarina, se reuniram para debater a respeito do Estatuto dos Funcionários do Município – Lei Municipal nº 2.378/1992. Sobre o tema relativo ao processo administrativo disciplinar, Maria afirmou que este se desenvolve nas seguintes fases: instauração, inquérito administrativo e julgamento. Júlia, por sua vez, afirmou que uma das alternativas de defesa do servidor que está respondendo processo disciplinar é pedir exoneração de seu cargo para que não lhe sejam impostas penalidades mais graves, o que deve ser acatado pela Administração, extinguindo-se o processo por perda de objeto. Catarina, por fim, afirmou que, esgotado o prazo de interposição do recurso administrativo em face do julgamento do processo, não há qualquer possibilidade de revisão do processo ainda que se aduzam fatos novos, tendo em vista a decisão transitada em julgado. Sobre o caso hipotético apresentado, assinale a afirmativa correta.

- A) Somente a advogada Júlia está correta.
- B) Somente a advogada Maria está correta.
- C) As advogadas Maria, Júlia e Catarina estão corretas.
- D) Somente as advogadas Maria e Catarina estão corretas.

Questão 29

Mário é servidor da Prefeitura de Nova Iguaçu e toma conhecimento de que a autoridade superior está apurando suposta irregularidade por ele cometida no exercício do serviço público. Preocupado, Mário procura Josias, seu amigo e também servidor, a fim de que lhe sejam esclarecidos os possíveis desdobramentos do fato conforme o Estatuto dos Funcionários do Município – Lei Municipal nº 2.378/ 1992. Assinale, dentre as orientações fornecidas por Josias a seguir, a única correta.

- A) A instauração de processo disciplinar será obrigatória somente na hipótese de o ilícito praticado pelo funcionário ensejar a imposição de penalidade de demissão.
- B) Da sindicância poderá resultar em arquivamento do processo; aplicação de penalidade de advertência ou suspensão de até trinta dias; instauração de processo disciplinar.
- C) Quando o relatório da comissão contrariar as provas dos autos, a autoridade julgadora poderá, motivadamente, abrandar a penalidade proposta ou isentar o funcionário de responsabilidade, sendo-lhe defeso o agravamento da penalidade sugerida pela comissão.
- D) Como medida cautelar, e a fim de que o funcionário não venha a influir na apuração da irregularidade, a autoridade instauradora do processo disciplinar poderá determinar o seu afastamento do exercício do cargo, pelo prazo improrrogável de sessenta dias, com prejuízo da remuneração.

Questão 30

De acordo com o que dispõe o Estatuto dos Funcionários do Município – Lei Municipal nº 2.378/1992, marque V para as afirmativas verdadeiras e F para as falsas.

- () É assegurado ao funcionário o direito à licença para o desempenho de mandato em entidade classista oficialmente reconhecida, com remuneração integral.
- () Configura abandono de cargo a ausência intencional do funcionário ao serviço por mais de trinta dias consecutivos, sendo tal conduta punível com advertência.
- () É assegurado o direito de licença-maternidade à servidora gestante, nos termos da Lei e sem prejuízo do salário, sendo também deferido tal direito à servidora adotante, que, nesse caso, será concedido mediante apresentação do termo judicial de guarda provisória ou definitiva à adotante ou guardiã, independentemente da idade do adotado.

A sequência está correta em

- A) F, V, V.
- B) V, V, F.
- C) V, F, V.
- D) F, V, F.

CONHECIMENTOS DIDÁTICO-PEDAGÓGICOS

Questão 31

A dualidade do ensino médio se estende para as perspectivas futuras dos alunos. A qualidade da educação recebida muitas vezes influencia o desempenho em exames nacionais, como o ENEM, e, conseqüentemente, as oportunidades de ingresso no ensino superior. Historicamente, nos anos 40, o ensino médio era um ponto crucial na discussão educacional. A difusão dos ideais do escolanovismo, que preconizava escolarização para todos, disseminada em um contexto de desenvolvimento industrial, apesar de ainda incipiente, permitiram aos reformadores a apropriação do discurso de acesso à Educação, que contribuiu para disseminar a valorização da escola e do ideário pedagógico. A industrialização contribuiu para disseminar o ideário pedagógico que se manifesta na atribuição da escola como condutora do desenvolvimento e superação das mazelas sociais. A defesa da escola para todos, sobretudo no ensino secundário, passa a ser perseguida como possibilidade para ascensão social pelas classes médias, enquanto as classes populares dificilmente chegavam ao seu acesso. Até então o ensino secundário era apenas um substrato que conduzia a inserção daqueles que o cursavam em direção ao ensino superior. Esta foi a trama forjada que culminou

- A) na mais recente reforma do ensino médio, que eliminou a dualidade do ensino médio ao estabelecer um currículo único e flexível, com itinerários formativos diversificados.
- B) em dualidade do ensino médio, presente na Reforma Simões Filho, que foi superada na década de 1970 com a Lei de Diretrizes e Bases da Educação Nacional (LDB), que instituiu um currículo único e diversificado para o ensino médio.
- C) na reforma Francisco Azevedo, que instituiu a dualidade do ensino médio no Brasil, com a criação dos cursos técnicos profissionalizantes e a diversificação curricular com foco na formação propedêutica para o ensino superior e na preparação para o mercado de trabalho.
- D) na reforma Capanema, que foi o marco da dualidade do ensino médio no Brasil quando se legitimou a preparação intelectual e humanista para aqueles que iam conduzir os rumos da nação, e a educação profissional e específica para aqueles que iam impulsionar a industrialização.

Questão 32

A gestão democrática na educação é um princípio essencial que busca a participação ativa de todos os envolvidos no processo educacional. Essa abordagem propicia a tomada de decisão de forma coletiva, envolvendo professores, alunos, pais e demais membros da comunidade escolar. Ao promover a inclusão e a diversidade de perspectivas, a gestão democrática fortalece a qualidade do ensino e contribui para o desenvolvimento de uma educação mais equitativa e adaptada às necessidades locais. Essa prática reforça o papel da escola como espaço de construção coletiva do conhecimento e fortalece os laços entre a instituição e a sociedade; está prevista na LDB nº 9.394/1996, que foi alterada em 2023. Analise as afirmativas a seguir.

- I. A descentralização da gestão democrática, presente na versão atual da LDB (2023), representa uma ruptura com o modelo mais centralizado da versão anterior (até 2022).
- II. A nova redação confere maior autonomia aos Estados e Municípios na definição das normas e diretrizes da gestão democrática, em contraposição ao previsto na LDB original.

Assinale a alternativa.

- A) A afirmativa I é falsa; a II, verdadeira.
- B) A afirmativa I é verdadeira; a II, falsa.
- C) As afirmativas I e II são verdadeiras; mas a II não explica a I.
- D) As afirmativas I e II são verdadeiras; a II é uma explicação correta da I.

Questão 33

O Estatuto da Pessoa Idosa, instituído pela Lei nº 10.741/2003, é uma legislação fundamental que visa assegurar os direitos e a dignidade das pessoas idosas. Reconhecendo a importância de promover uma sociedade mais inclusiva e respeitosa, o estatuto abrange diversos aspectos da vida desses indivíduos, incluindo o direito à educação, esporte, cultura e lazer. Assim sendo, a educação de jovens e adultos é um direito fundamental que deve ser garantido a todos, inclusive aos alunos idosos, e o professor da educação tem um papel fundamental na promoção da inclusão e na construção de um ambiente de aprendizagem acolhedor e estimulante para todos os alunos. O professor, ao se deparar com a presença de um aluno idoso em uma instituição de ensino de Educação de Jovens e Adultos (EJA), deve lhe assegurar o pleno direito à educação desse aluno idoso. Em observância às diretrizes do Estatuto da Pessoa Idosa, o professor cumprirá seu papel quando:

- A) Indicar a transferência do aluno para turmas regulares, visando à integração intergeracional e social.
- B) Oferecer uma abordagem pedagógica diferenciada, focada na aceleração do aprendizado para compensar o tempo perdido.
- C) Respeitar o ritmo de aprendizado do aluno idoso, adaptando as práticas pedagógicas e promovendo um ambiente inclusivo.
- D) Sugerir a participação do aluno em atividades esportivas e culturais externas à instituição para ampliar seu leque de experiências.

Questão 34

A Psicologia Histórico-Cultural, fundamentada nos princípios teóricos de *Lev Vygotsky*, representa uma abordagem que destaca a influência do contexto social e histórico no desenvolvimento humano. *Vygotsky* propôs que as interações sociais desempenham um papel fundamental na construção do conhecimento e no desenvolvimento das funções psicológicas superiores. Na perspectiva da Psicologia Histórico-Cultural, baseada nos princípios de *Lev Vygotsky*, destaca-se a influência do contexto social e histórico no desenvolvimento humano. Considerando esses princípios, analise as afirmativas a seguir.

- I. Na perspectiva de *Vygotsky*, os significados, elaborados na prática social e transmitidos pela linguagem, são essenciais para o desenvolvimento de reflexos psíquicos superiores, ou seja, da consciência.
- II. A linguagem, como veículo de significados elaborados na mudança das fases do desenvolvimento da inteligência, desempenha um papel relativo no processo de desenvolvimento, permitindo a internalização de conceitos sociais e a construção da consciência.
- III. A aprendizagem, segundo a Psicologia Histórico-Cultural, é um processo prevalentemente individual e prescinde da interação social com outras pessoas, incluindo adultos e pares.
- IV. A apropriação dos significados linguísticos modifica a natureza dos conteúdos sensoriais na consciência, na medida em que enriquecem a percepção que o sujeito tem do real, impulsionando o desenvolvimento das formas tipicamente humanas do comportamento.

Está correto o que se afirma em

- A) I, II, III e IV.
- B) I e IV, apenas.
- C) II e III, apenas.
- D) II e IV, apenas.

Questão 35

As tendências pedagógicas são abordagens de ensino que surgem em resposta às mudanças sociais e às necessidades educacionais dos alunos. Elas representam formas atualizadas de praticar a educação, incorporando estratégias, tecnologias e princípios pedagógicos inovadores. Buscando promover uma aprendizagem ativa e prática, na qual os alunos são incentivados a participar ativamente do processo de aprendizado, esses métodos estão sendo propostos com o intuito de fazer com que o jovem seja protagonista de sua própria aprendizagem. Como resultado, elas melhoram a qualidade do ensino, adaptam as práticas às necessidades dos alunos e os preparam para desafios futuros. Além disso, incentivam a criatividade, a inovação e a reflexão na prática educativa. Com base em seus conhecimentos sobre as Teorias Educacionais Contemporâneas, sobre as correntes e suas implicações para a prática docente, marque **V** para as afirmativas verdadeiras e **F** para as falsas.

- () Pedagogia Histórico-Crítica: propõe uma pedagogia libertadora e transformadora, que visa à emancipação dos alunos e à construção de uma sociedade mais justa e igualitária. O professor, nessa perspectiva, atua como mediador entre o conhecimento e a realidade social, orientando os alunos na análise crítica da sociedade e na construção de uma práxis transformadora.
- () Pedagogia Freiriana: defende uma educação libertadora e dialogada, que valoriza a autonomia e a participação dos alunos no processo de aprendizagem. O professor, nessa perspectiva, atua como um organizador de conteúdos, já que como os alunos são autônomos, devem se organizar em torno das atividades.
- () Teoria da Aprendizagem Significativa: propõe que a aprendizagem é mais eficaz quando os novos conhecimentos se relacionam com os conhecimentos prévios do aluno. O professor, nesse contexto, atua como um organizador curricular, selecionando e sequenciando os conteúdos de forma a promover a construção de conhecimentos significativos.
- () Teoria Cognitiva: se concentra nos processos mentais envolvidos na aprendizagem, como a atenção, a memória e o pensamento, desconsiderando, por consequência, as interações sociais. O professor, nesse contexto, atua como um gestor da aprendizagem, utilizando estratégias que otimizam esses processos e promovem a aprendizagem eficaz.
- () Pedagogia da Alternância: propõe uma alternância entre períodos de estudo na escola e períodos de trabalho em diferentes contextos sociais. O professor, nesse contexto, atua como um orientador do processo de aprendizagem, articulando a teoria à prática e promovendo a formação integral do aluno.

A sequência está correta em

- A) V, F, V, F, V.
- B) F, V, F, V, F.
- C) V, V, V, V, V.
- D) F, V, V, V, F.

CONHECIMENTOS DO CARGO

Questão 36

A maneira como a Matemática é apresentada aos alunos vem se modificando com o decorrer dos anos e o professor precisa estar sempre atento a essa evolução e acompanhar o desenvolvimento de novas tecnologias. Um professor, estudando sobre Tendências em Educação Matemática, encontrou algumas descrições dessas tendências:

- Utilizar situações do mundo real para aplicar conceitos matemáticos;
- Explorar o desenvolvimento histórico da matemática para compreender os seus conceitos;
- Valorizar o conhecimento matemático presente em diferentes culturas e contextos;
- Enfatizar a solução de problemas como meio de aprendizagem matemática.

Após analisar as descrições, é correto afirmar que as Tendências em Educação Matemática observadas pelo professor, na ordem em que se apresentam, se referem a:

- A) Resolução de Problemas; História da Matemática; Etnomatemática; e, Modelagem Matemática.
- B) Resolução de Problemas; Etnomatemática; História da Matemática; e, Modelagem Matemática.
- C) Modelagem Matemática; História da Matemática; Etnomatemática; e, Resolução de Problemas.
- D) Modelagem Matemática; Etnomatemática; História da Matemática; e, Resolução de Problemas.

Questão 37

A LDB/1996, ao considerar o ensino médio como última e complementar etapa da educação básica, e a Resolução CNE/1998, ao instituir as Diretrizes Curriculares Nacionais para o Ensino Médio, que organizam as áreas de conhecimento e orientam a educação à promoção de valores como a sensibilidade e a solidariedade, atributos da cidadania, apontam de que forma o aprendizado de ciências e de matemática, já iniciado no ensino fundamental, deve encontrar complementação e aprofundamento no ensino médio. De acordo com a LDB/1996, o ensino de matemática é obrigatório para:

- A) O ensino fundamental, apenas.
- B) O ensino fundamental e o ensino médio.
- C) Todas as etapas de ensino, inclusive a superior.
- D) Ensino infantil, ensino fundamental e ensino médio.

Questão 38

De acordo com a história da matemática, o primeiro matemático a estudar a relação entre a música e a matemática, inclusive identificar a relação entre o comprimento de uma corda tensionada e os sons produzidos por ela, foi:

- A) *Eristarco*.
- B) *Pitágoras*.
- C) *Aristóteles*.
- D) *Isaac Newton*.

Questão 39

As novas regras para as compras de itens por órgãos públicos permitem que, para até determinados valores, o processo possa ser feito dispensando-se a licitação. Para se efetivar a compra, o órgão deve primeiro fazer uma pesquisa de preço de mercado com, no mínimo, três fornecedores, e determinar, a partir da mediana dos preços, o preço de referência para as propostas que enviará aos fornecedores. Após a pesquisa de preço com 6 fornecedores locais, o órgão público montou a seguinte tabela de propostas:

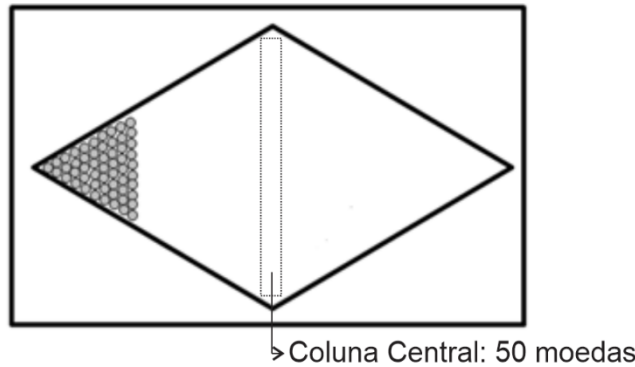
Produto	Fornecedor A	Fornecedor B	Fornecedor C	Fornecedor D	Fornecedor E	Fornecedor F
Ventilador de teto	R\$ 300,00	R\$ 350,00	R\$ 230,00	R\$ 270,00	R\$ 460,00	R\$ 400,00

Sendo assim, pode-se afirmar que o preço de referência a ser proposto pelo órgão aos fornecedores será de:

- A) R\$ 250,00.
- B) R\$ 325,00.
- C) R\$ 335,00.
- D) R\$ 350,00.

Questão 40

Durante um trabalho para comemorar o dia da bandeira, certo professor resolveu cobrir todo o losango da bandeira do Brasil com moedas douradas de R\$ 0,10, conforme imagem a seguir:



Sabe-se que as moedas foram distribuídas em uma quantidade ímpar de linhas verticais denominadas colunas, contendo 1 moeda na primeira coluna, duas moedas na segunda coluna, três moedas na terceira e assim até a coluna central com 50 moedas. Podemos concluir que o valor total das moedas utilizadas para cobrir o losango está compreendido entre:

- A) R\$ 225,00 e R\$ 235,00.
- B) R\$ 235,00 e R\$ 245,00.
- C) R\$ 245,00 e R\$ 255,00.
- D) R\$ 255,00 e R\$ 265,00.

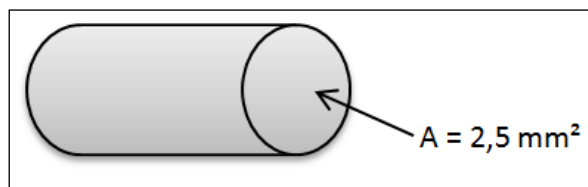
Questão 41

Em um jogo de RPG um personagem pode tomar uma poção de cura para recuperar totalmente a sua vida. Porém, o personagem fica vulnerável durante o tempo em que está tomando a poção e pode morrer com qualquer dano causado a ele. A princípio, o tempo de vulnerabilidade padrão é de 100 milissegundos e pode ser reduzido ao se equipar um bracelete. O bracelete reduz esse tempo para 80% do valor atual. Determinado jogador descobriu um *bug* no jogo que o permite equipar quantos braceletes desejar, o que permite reduzir bastante esse tempo de vulnerabilidade. Assim, ao equipar 5 braceletes simultaneamente, o tempo de vulnerabilidade deste jogador será um valor entre:

- A) 20 e 30 milissegundos.
- B) 30 e 40 milissegundos.
- C) 40 e 50 milissegundos.
- D) 50 e 60 milissegundos.

Questão 42

Segundo uma fabricante de fios elétricos, um cabo flexível de cobre cilíndrico com área de secção transversal de $2,5 \text{ mm}^2$ pode suportar com segurança até 14 amperes de corrente elétrica passando por ele. Sabendo-se que a quantidade de corrente elétrica suportada pelo cabo é diretamente proporcional ao seu diâmetro, podemos concluir que a corrente elétrica suportada por outro cabo flexível de mesmas características e área de secção transversal igual a 10 mm^2 é de quantos amperes?



- A) 28.
- B) 35.
- C) 56.
- D) 140.

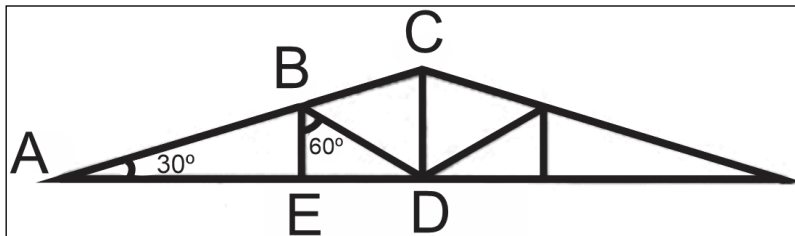
Questão 43

Após ser demitido, um funcionário entrou com processo trabalhista contra sua antiga empresa e conseguiu um acordo na Justiça em que a empresa foi condenada a pagá-lo a ele uma quantia por danos morais. Após o juiz estipular o valor a ser pago, o funcionário e a empresa acordaram que, mensalmente, ela pagaria metade do saldo devedor mais uma quantia de R\$ 1.000,00. O valor total pago pela empresa a cada mês será deduzido do saldo devedor até que a empresa consiga honrar todo o seu débito. Neste caso, para que a empresa consiga liquidar todo o débito em 8 parcelas, o valor máximo do saldo devedor pode ser de:

- A) R\$ 254.000,00.
- B) R\$ 256.000,00.
- C) R\$ 510.000,00.
- D) R\$ 512.000,00.

Questão 44

A treliça é uma estrutura metálica usada para fornecer resistência e apoio para as estruturas de uma obra. As treliças apresentam formas triangulares, para que se obtenha na obra o melhor custo-benefício. O esquema a seguir constitui um exemplo de uma treliça simples:



Sobre as medidas dadas na treliça, sabe-se que: $\overline{AB} = 12$ m, os segmentos \overline{BE} e \overline{CD} formam um ângulo de 90° com o segmento \overline{AD} e a treliça é simétrica horizontalmente ao eixo \overline{CD} . Um serralheiro deseja construir a estrutura acima em aço, que é vendido somente em comprimentos cujo total seja um número inteiro. Para construir a estrutura, a menor quantidade de aço que ele precisará comprar é:

- A) 75 m.
- B) 112 m.
- C) 138 m.
- D) 150 m.

Questão 45

Durante os dias de maior movimento nos bancos é comum algumas agências disponibilizarem mais alguns caixas para diminuir o tempo de espera para o atendimento. Entende-se que quanto maior for a quantidade de caixas disponíveis para o atendimento menor será o tempo de espera para ser atendido. Das funções descritas a seguir, aquela que associa o número de caixas, representados pelo número natural n , com o tempo de espera t , conforme o enunciado, é:

- A) $t = n^{-n}$
- B) $t = \sqrt{n}$
- C) $t = \log n$
- D) $t = n^2 + n$

Questão 46

Para enfeitar o jardim de sua nova casa, Michele contratou um paisagista que sugeriu que ela comprasse três mudas de árvores de pequeno porte que seriam enfileiradas na entrada de sua casa. Duas das árvores deveriam ser idênticas para serem colocadas nas extremidades, enquanto a árvore central deveria ser diferente das demais. Se a loja oferecer a ela 5 opções de mudas distintas para compra em qualquer quantidade, o total de maneiras diferentes que Michele poderá decorar o seu jardim está compreendido entre:

- A) 1 e 11.
- B) 12 e 21.
- C) 22 e 31.
- D) 32 e 41.

Questão 47

De acordo com *Newton*, é possível identificar algumas regularidades ao se representar um polinômio a partir da potência de um binômio. Essas regularidades permitem identificar com facilidade todos os termos do polinômio. Escrevendo o polinômio representado por $(a + b)^8$ em sua forma expandida, pode-se identificar um único termo onde a e b possuem o mesmo expoente. Qual é o coeficiente desse termo?

- A) 8.
- B) 28.
- C) 56.
- D) 70.

Questão 48

José desejava comprar um apartamento de R\$ 240.000,00 e, para adquirir o bem de imediato, fez um empréstimo imobiliário com uma entrada de R\$ 60.000,00; sabe-se que ele financiou o restante do valor a uma taxa de juros compostos de 0,4% a.m. que deverá ser pago mensalmente em um sistema de amortização constante por um período de 5 anos. Após efetuar o pagamento da 2ª parcela do financiamento, José ganhou um bom dinheiro na loteria e efetuou o pagamento de todo o saldo devedor. Qual foi o valor que José pagou para quitar a dívida após ganhar na loteria?

- A) R\$ 172.572,00.
- B) R\$ 174.000,00.
- C) R\$ 176.400,00.
- D) R\$ 201.960,00.

Questão 49

Enquanto arrumava a mala para ir à praia, Alice constatou que 20% de seus biquínis estavam com algum defeito, mas temendo não estar levando biquínis suficientes, colocou todos na mala. Sua mãe, achando que Alice estava levando biquínis em excesso, retirou aleatoriamente 5 biquínis da mala de sua filha. Neste caso, a probabilidade de a mãe de Alice ter retirado apenas 1 biquíni em perfeito estado está compreendida entre:

- A) 0,1% e 1,0%.
- B) 1,1 e 5,0%.
- C) 5,1 e 10,0%.
- D) 10,1% e 50,0%.

Questão 50

Juliana comprou um *kit* com três potes cilíndricos com a mesma altura e bases diferentes para a sua cozinha. Ao guardar os potes, ela constatou que eles podem ser encaixados um dentro do outro, sendo que:

- O volume total do maior pote corresponde ao volume dos outros dois potes somados;
- A base do menor pote tem metade do raio do maior pote.

Sendo assim, a razão entre os raios da base do pote menor e do pote intermediário é:

- A) $\sqrt{3}$
- B) $\frac{\sqrt{3}}{2}$
- C) $\frac{\sqrt{3}}{3}$
- D) $\frac{\sqrt{3}}{4}$

ATENÇÃO



**NÃO É PERMITIDA a anotação das respostas da prova em NENHUM MEIO.
O candidato flagrado nesta conduta poderá ser ELIMINADO do processo.**







INSTRUÇÕES

1. Somente será permitida a utilização de caneta esferográfica de tinta azul ou preta, feita de material transparente e de ponta grossa.
2. É proibida, durante a realização das provas, a comunicação entre os candidatos e a utilização de máquinas calculadoras e/ou similares, livros, anotações, impressos ou qualquer outro material de consulta, protetor auricular, lápis, borracha ou corretivo. Especificamente, não será permitido ao candidato ingressar na sala de provas sem o devido recolhimento, com respectiva identificação, dos seguintes equipamentos: *bip*, telefone celular, *walkman*, agenda eletrônica, *notebook*, *palmtop*, *ipod*, *ipad*, *tablet*, *smartphone*, mp3, mp4, receptor, gravador, máquina de calcular, máquina fotográfica, controle de alarme de veículo, relógio de qualquer modelo, pulseiras magnéticas e similares etc., o que não acarreta em qualquer responsabilidade do Instituto Consulplan sobre tais equipamentos.
3. Com vistas à garantia da segurança e da integridade do certame, no dia da realização das provas escritas, os candidatos serão submetidos ao sistema de detecção de metais na entrada e na saída dos sanitários. Excepcionalmente, poderão ser realizados, a qualquer tempo durante a realização das provas, outros procedimentos de vistoria além do descrito.
4. O caderno de provas consta de 50 (cinquenta) questões de múltipla escolha para os cargos de nível superior, nível médio, médio técnico e normal e, ainda, 40 (quarenta) questões de múltipla escolha para os cargos de nível fundamental completo.
5. Ao receber o material de realização das provas, o candidato deverá conferir atentamente se o caderno de provas contém o número de questões previsto, se corresponde ao cargo a que está concorrendo, bem como se os dados constantes no Cartão de Respostas (Gabarito) estão corretos. Caso os dados estejam incorretos, ou o material esteja incompleto ou, ainda, detenha qualquer imperfeição, o candidato deverá informar tal ocorrência ao Fiscal de Aplicação, não cabendo reclamações posteriores neste sentido.
6. A prova terá duração de 4 (quatro) horas para todos os cargos. Este período abrange a assinatura, assim como a transcrição das respostas para o Cartão de Respostas (Gabarito).
7. As questões das provas objetivas são do tipo múltipla escolha, com 4 (quatro) opções (A a D) e uma única resposta correta. Ao terminar a prova, o candidato, obrigatoriamente, deverá devolver ao Fiscal de Aplicação o Cartão de Respostas (Gabarito).
8. Os Fiscais de Aplicação não estão autorizados a emitir opinião nem prestar esclarecimentos sobre o conteúdo das provas. Cabe única e exclusivamente ao candidato interpretar e decidir.
9. Não é permitida a anotação de informações relativas às suas respostas (cópia de gabarito) no comprovante de inscrição ou em nenhum outro meio.
10. O candidato somente poderá se retirar do local de realização das provas escritas levando o caderno de provas no decurso dos últimos 30 (trinta) minutos anteriores ao horário previsto para o seu término. O candidato poderá se retirar do local de realização das provas somente a partir dos 90 (noventa) minutos após o início de sua realização; contudo, não poderá levar o seu caderno de provas.
11. Os 3 (três) últimos candidatos de cada sala só poderão sair juntos. Caso algum insista em sair do local de aplicação antes de autorizado pelo Fiscal de Aplicação, deverá assinar termo desistindo do Concurso Público e, caso se negue, será lavrado Termo de Ocorrência, testemunhado pelos 2 (dois) outros candidatos, pelo Fiscal de Aplicação da sala e pelo Coordenador da Unidade de Provas.

RESULTADOS E RECURSOS

- Os gabaritos oficiais preliminares das provas objetivas serão divulgados na *Internet*, no endereço eletrônico www.institutoconsulplan.org.br, a partir das 16h00min da segunda-feira subsequente à realização das provas escritas objetivas de múltipla escolha.
- O candidato que desejar interpor recursos contra os gabaritos oficiais preliminares das provas objetivas disporá de 2 (dois) dias úteis, a partir do dia subsequente ao da divulgação (terça-feira), em requerimento próprio disponibilizado no *link* correlato ao Concurso Público no endereço eletrônico www.institutoconsulplan.org.br.
- A interposição de recursos poderá ser feita via *Internet*, através do Sistema Eletrônico de Interposição de Recursos, com acesso pelo candidato ao fornecer os dados referentes à sua inscrição apenas no prazo recursal, ao Instituto Consulplan, conforme disposições contidas no endereço eletrônico www.institutoconsulplan.org.br, no *link* correspondente ao Concurso Público.