

INSTRUÇÕES

LEIA COM ATENÇÃO

1. Este Caderno de Prova, com páginas numeradas de **1 a 15**, é constituído de **40 (quarenta)** questões objetivas, cada uma com **4 (quatro)** alternativas, assim distribuídas:

01 a 10 – Língua Portuguesa

11 a 15 – Informática Básica

16 a 20 – Legislação Básica

21 a 40 – Conhecimentos Específicos

2. Caso o Caderno de Prova esteja incompleto ou tenha qualquer defeito de impressão, solicite ao fiscal que o substitua.

3. Sobre a Marcação do Cartão de Respostas

As respostas deverão ser, obrigatoriamente, transcritas com caneta esferográfica de tinta azul ou preta não porosa, fabricada em material transparente, para o Cartão de Respostas, que será o único documento válido para correção. Não haverá substituição do Cartão de Respostas por erro do candidato.

- 3.1.** Para cada questão existe apenas uma alternativa que a responde acertadamente. Para a marcação da alternativa escolhida no **CARTÃO DE RESPOSTAS**, pinte **completamente** o círculo correspondente.

Exemplo: Suponha que para determinada questão a alternativa C seja a escolhida.

Nº da Questão
<input type="radio"/> A
<input type="radio"/> B
<input checked="" type="radio"/>
<input type="radio"/> D

- 3.2.** Marque apenas uma alternativa para cada questão.
 - 3.3.** Será invalidada a questão em que houver mais de uma marcação, marcação rasurada ou emendada, ou não houver marcação.
 - 3.4.** Não rasure nem amasse o **CARTÃO DE RESPOSTAS**.
4. Todos os espaços em branco, neste caderno, podem ser utilizados para rascunho.
 5. A duração da prova é **4 (quatro)** horas, já incluído o tempo destinado ao preenchimento do **CARTÃO DE RESPOSTAS**.
 6. Somente após decorridas **2 horas e 30 minutos** do início da prova, o candidato, depois de entregar seu Caderno de Prova e seu Cartão de Respostas, poderá retirar-se da sala de prova. O candidato que insistir em sair da sala de prova antes desse tempo deverá assinar **Termo de Ocorrência** declarando sua desistência do concurso.
 7. Na página **15** deste Caderno de Prova, encontra-se a **Folha de Anotação do Candidato**, a qual poderá ser utilizada para a transcrição das respostas das questões objetivas. Essa folha poderá ser levada pelo candidato para posterior conferência com o gabarito somente após decorridas **2 horas e 30 minutos** do início da prova.
 8. Será permitida a saída de candidatos levando o Caderno de Prova somente **na última meia hora** de prova.
 9. Após o término da prova, o candidato deverá, obrigatoriamente, entregar ao fiscal o **CARTÃO DE RESPOSTAS** devidamente assinado (no espaço próprio) e preenchido.

LÍNGUA PORTUGUESA

Instrução: Leia o texto e responda às questões de 01 a 05.

Praia, Maldita Praia

Odiava praia. E como não odiar?, costumava perguntar. Se os elementos que integram uma praia fossem friamente analisados, não haveria como não nutrir sentimentos de repulsa por este ambiente agressivo à saúde e ao bem-estar. Malditos grãos de areia que sempre insistem em entrar onde não devem, picando todo o corpo, um sol infeliz torrando a pele e multiplicando melanomas e não melanomas, além de uma água imunda e fétida, proliferando bactérias que fazem a festa no corpo dos ingênuos que ali se divertem.

Por esta razão, ao chegar aos 60 anos, Antenor nunca reservara um dia sequer de suas férias para adentrar praias entupidas de pessoas com suas micoses purulentas, como costumava dizer. Os amigos e familiares, claro, sempre se incomodaram. As férias dele sempre se limitaram a viagens para o interior, fuga do caos urbano para o tédio de alguns poucos monumentos e turismo de aventura.

Mas quando Antenor completou os 60 anos, a família decidiu mudar esta história. Sem seu conhecimento, compraram um pacote turístico para uma badalada praia do Nordeste. Tudo incluso: passagem, estadia, alimentação e até transporte local. E, obviamente, tudo mantido sob rigoroso segredo. Para o Antenor, diziam que as férias seriam no interior, para uma daquelas cidades cuja atração se limita apenas às comidas e bebidas típicas. Só depois que enfiaram o velho dentro do avião, devidamente afivelado, comunicaram que o destino seria uma praia.

Houve um princípio de escândalo. Me tira daqui eu não quero pegar câncer, eu não quero micose pútrida leprosa em minha pele, e por aí afora. Mas com alguma conversa, inclusive ameaça de divórcio da dona Arlete, botaram o velho de volta ao bom juízo e ele manteve a boca fechada a viagem toda. Mas ainda dava para ver em seus olhos a ira diante da traição de todos aqueles que um dia ele jurara amar.

Ao chegarem à praia, a família esperou pelo pior: um escândalo mais ostentoso do que o dado no avião. Mas ao contrário, o semblante de búfalo mal-humorado do velho Antenor cedeu diante da visão arrebatadora, do frescor sem igual, da agradável intensidade que o casamento entre sol, areia e mar proporciona.

Durante aquele dia, a família concordara em unísono: nunca tinham visto um Antenor tão feliz quanto naquela tarde ensolarada. Ele até trocou algumas palavras amistosas com outros que se estiravam na areia, nas proximidades.

Na semana seguinte, na viagem de volta de avião, Antenor garantiu a todos que não aguentaria esperar as próximas férias. Nas semanas seguintes, no máximo em alguns poucos meses, daria um jeito de voltar para a praia.

Isso, lógico, após ele tratar e curar a micose crural, a pitiríase versicolor e a onicomicose subungueal distal e lateral.

(MARTINZ, J. Disponível em: www.corrosiva.com.br/cronicas engravadas. Acesso em: 26/12/23.)

QUESTÃO 01

O encadeamento adequado dos parágrafos contribui para a progressão do texto. Em relação à progressão desse texto, marque V para as afirmativas verdadeiras e F para as falsas.

- () O segundo parágrafo liga-se ao primeiro pela retomada das ideias de Antenor sobre praia.
- () O terceiro parágrafo liga-se ao segundo pela contraposição que a família do idoso faz à ideia de férias sempre nos mesmos locais, exposta no segundo parágrafo.
- () O quinto parágrafo liga-se ao quarto pelo escândalo causado pelo idoso ao saber das férias na praia e não em uma cidade do interior.
- () O último parágrafo liga-se ao anterior pela referência às doenças proclamadas pelo idoso que pessoas frequentadoras de praia teriam.

Assinale a sequência correta.

- [A] V, F, V, V
- [B] V, V, F, F
- [C] F, V, F, V
- [D] F, F, V, F

QUESTÃO 02

A respeito das ideias do texto, analise as afirmativas.

- I. Antenor, um senhor sexagenário, sempre tinha certa aversão por passar férias em locais de praia que, para ele, prejudicavam a saúde das pessoas.
- II. A família de Antenor era cidadina e suas férias eram passadas em cidades do interior que ofereciam comidas e bebidas típicas aos turistas.
- III. O aceite plácido de Antenor, ao saber o destino, já embarcado, surpreendeu os membros da família que esperavam verdadeiro furor em reclamações.
- IV. Antenor manteve um clima de calma, mas constrangido pela ousadia da família, até o retorno ao lar na semana seguinte.
- V. Micose crural, pitíriase versicolor e onicomicose subungueal distal e lateral são doenças usadas pelo narrador para marcar ironicamente a posição primeira de Antenor e causar humor.

Estão corretas as afirmativas

- [A] I, III e IV, apenas.
[B] II, IV e V, apenas.
[C] I, II, III, IV e V.
[D] I, II e V, apenas.

QUESTÃO 03

Assinale a afirmativa que **NÃO** apresenta característica da crônica narrativa, gênero textual a que pertence o texto.

- [A] O caráter dissertativo marca esse gênero por ser quase sempre um texto curto.
[B] Retrata acontecimentos cotidianos, de forma simples e linear.
[C] Construída com poucos personagens, quando há, com tempo e espaço reduzidos.
[D] A linguagem leve, coloquial e simples é típica desse gênero, pois é publicado em jornais, revistas, blogs.

QUESTÃO 04

Em vários momentos do texto, a coesão sequencial se dá por meio de expressões que indicam tempo. Assinale o trecho que **NÃO** mostra esse tipo de coesão.

- [A] *Na semana seguinte, na viagem de volta de avião, Antenor garantiu a todos que não aguentaria esperar as próximas férias.*
[B] *Durante aquele dia, a família concordara em unísono: nunca tinham visto um Antenor tão feliz quanto naquela tarde ensolarada.*
[C] *As férias dele sempre se limitaram a viagens para o interior, fuga do caos urbano para o tédio de alguns poucos monumentos e turismo de aventura.*
[D] *Ao chegarem à praia, a família esperou pelo pior: um escândalo mais ostentoso do que o dado no avião.*

QUESTÃO 05

Tome o trecho: *Para o Antenor, diziam que as férias seriam no interior, para uma daquelas cidades cuja atração se limita apenas às comidas e bebidas típicas.* Assinale a alternativa que apresenta correta análise da palavra dada.

- [A] O pronome cuja classifica-se como possessivo a indicar relação de posse ou propriedade entre os elementos que ele une.
[B] O adjetivo típicas refere-se ao substantivo bebidas, excluindo o substantivo comidas pela não proximidade na frase.
[C] A forma verbal diziam, no pretérito imperfeito do indicativo, está em adequada combinação com a forma seriam, no futuro do pretérito do indicativo.
[D] A palavra apenas classifica-se como advérbio, usado para indicar uma sequência de ações.

Instrução: Leia o texto e responda às questões de 06 a 09.

Aprenda a chamar a polícia

Eu tenho o sono muito leve, e numa noite dessas notei que havia alguém andando sorrateiramente no quintal de casa.

Levantei em silêncio e fiquei acompanhando os leves ruídos que vinham lá de fora, até ver uma silhueta passando pela janela do banheiro.

Como minha casa era muito segura, com grades nas janelas e trancas internas nas portas, não fiquei muito preocupado, mas era claro que eu não ia deixar um ladrão ali, espiando tranquilamente.

Liguei baixinho para a polícia, informei a situação e o meu endereço.

Perguntaram-me se o ladrão estava armado ou se já estava no interior da casa.

Esclareci que não e disseram-me que não havia nenhuma viatura por perto para ajudar, mas que iriam mandar alguém assim que fosse possível.

Um minuto depois, liguei de novo e disse com a voz calma:

— Oi, eu liguei há pouco porque tinha alguém no meu quintal. Não precisa mais ter pressa. Eu já matei o ladrão com um tiro de escopeta calibre 12, que tenho guardada em casa para estas situações. O tiro fez um estrago danado no cara!

Passados menos de três minutos, estavam na minha rua cinco carros da polícia, um helicóptero, uma unidade do resgate, uma equipe de TV e a turma dos direitos humanos, que não perderiam isso por nada neste mundo.

Eles prenderam o ladrão em flagrante, que ficava olhando tudo com cara de assombrado. Talvez ele estivesse pensando que aquela era a casa do Comandante da Polícia.

No meio do tumulto, um tenente se aproximou de mim e disse:

— Pensei que tivesse dito que tinha matado o ladrão.

Eu respondi:

— Pensei que tivesse dito que não havia ninguém disponível.

(VERÍSSIMO, Érico. Disponível em: /www.refletirpararefletir.com.br. Acesso em: 29/12/2023.)

QUESTÃO 06

Sobre o texto, assinale a afirmativa correta.

- [A] Defende o uso de armas por pessoas comuns para enfrentarem, em sua própria casa, assaltantes noturnos.
- [B] Omite a ideia de que os policiais atendem somente pedidos de socorro quando se mostram desesperados e em situação de difícil solução.
- [C] Critica cidadãos que se defendem de assaltantes com arma de fogo.
- [D] Retrata uma situação angustiante que foi resolvida por morador que se vale de uma mentira para ser atendido por policiais.

QUESTÃO 07

No trecho *Passados menos de três minutos, estavam na minha rua cinco carros da polícia, um helicóptero, uma unidade do resgate, uma equipe de TV e a turma dos direitos humanos, que não perderiam isso por nada neste mundo.*, o autor deliberadamente mostrou uma situação exagerada para denotar

- [A] humor.
- [B] informalidade.
- [C] realismo.
- [D] caos.

QUESTÃO 08

Leia o trecho: *Como minha casa era muito segura, com grades nas janelas e trancas internas nas portas, não fiquei muito preocupado, mas era claro que eu não ia deixar um ladrão ali, espiando tranquilamente.* Sobre recursos linguísticos nesse trecho, assinale a afirmativa correta.

- [A] O trecho *não fiquei muito preocupado* conota despreocupação do personagem em relação ao assaltante.
- [B] O sentido de causa, na primeira oração, deve-se à presença da conjunção *como*.
- [C] O advérbio *ali* exerce papel de elemento coesivo que retoma o sentido da palavra *casa*, no mesmo trecho.
- [D] As vírgulas no trecho, *com grades nas janelas e trancas internas nas portas*, enfatizam o sentido da oração intercalada.

QUESTÃO 09

O verbo *haver* pode ser empregado em todas as pessoas ou somente na terceira pessoa do singular, como a forma *havia* que está empregada com sentido de existir. Assinale a alternativa em que o verbo *haver* apresenta esse mesmo sentido.

- [A] Os computadores, dizem gestores da educação, hão de chegar rapidamente em todas as unidades de ensino.
- [B] A senadora que se mostrou corrupta há de se haver com a justiça mais dia menos dia.
- [C] As câmeras espalhadas pela cidade mostraram que houve inúmeras infrações de trânsito naquele dia.
- [D] A representante da turma de Direito houve-se bem no discurso da formatura.

QUESTÃO 10

Analisar os quadros que mostram campanhas publicitárias da Pepsi e da Coca Cola. É dada uma legenda que traz a tradução da frase de cada quadro.



Tradução: Desejamos a você um Halloween assustador!

Tradução: Todo mundo quer ser um super herói!

(Disponível em: <https://workstars.com.br/marketing/textos-de-propagandas-criativas/>. Acesso em 18/12/23.)

Sobre os dois quadros, analise as afirmativas.

- I. Os quadros propagandísticos não diferem quanto à imagem apresentada, mas causam humor pelas frases que trazem na parte superior.
- II. Na propaganda da Pepsi, o elemento assustador está na capa da Coca Cola que veste a lata da Pepsi.
- III. Na propaganda da Coca Cola, o uso da capa da Coca Cola denota a heroicidade de quem bebe tal bebida.
- IV. A rivalidade entre as duas marcas de refrigerante torna-se explícita nas frases que trazem na parte superior.

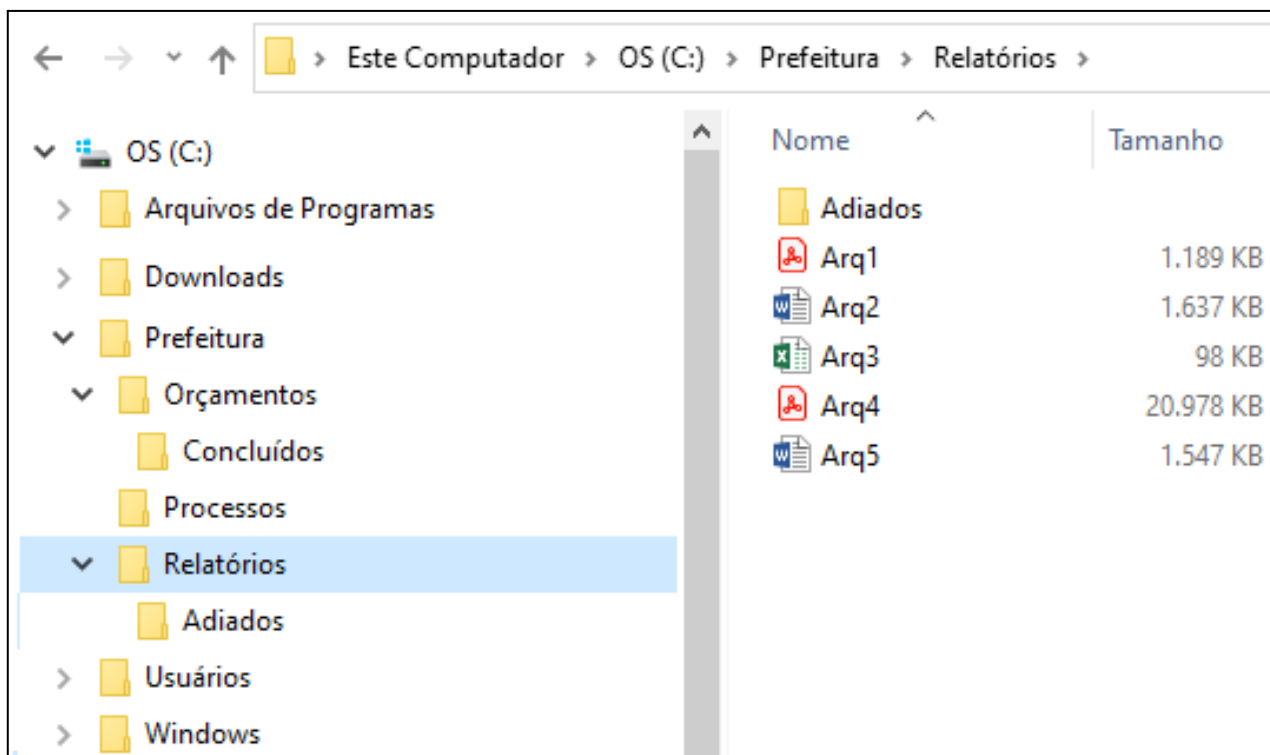
Estão corretas as afirmativas

- [A] I, II e IV, apenas.
- [B] I, II, III e IV.
- [C] II e III, apenas.
- [D] III e IV, apenas.

INFORMÁTICA BÁSICA

QUESTÃO 11

A figura abaixo apresenta um fragmento de tela do Explorador de Arquivos do Windows 10 com a pasta Relatórios selecionada.



Sobre a figura, analise as afirmativas.

- I. As pastas Orçamentos, Processos e Relatórios são conteúdos (subpastas) da pasta Prefeitura.
- II. Os ícones dos arquivos Arq2 e Arq5 indicam que eles são do Microsoft Excel.
- III. As pastas Concluídos e Adiados não possuem quaisquer pastas (subpastas) em seus conteúdos.
- IV. O arquivo Arq4 possui tamanho superior a 20 GB (gigabyte).

Estão corretas as afirmativas

- [A] II e IV, apenas.
[B] I, III e IV, apenas.
[C] I, II, III e IV.
[D] I e III, apenas.

QUESTÃO 12

Sobre recomendações de proteção de dados, marque V para as afirmativas verdadeiras e F para as falsas.

- () É recomendado não limitar a coleta de dados por sites, procurando aceitar todos os cookies e configurar o navegador para aceitar cookies de terceiros.
- () Recomenda-se limpar frequentemente o histórico de navegação e, sempre que possível, utilizar a navegação anônima.
- () É aconselhável instalar regularmente no computador as atualizações de segurança disponíveis e ativar a atualização automática, sempre que possível.
- () É indicado reforçar a autenticação, desativando a verificação em duas etapas e desabilitando notificações de login, sempre que possível.

Assinale a sequência correta

- [A] V, F, F, V
[B] F, V, V, F
[C] V, F, V, F
[D] F, V, F, V

QUESTÃO 13

A figura abaixo apresenta o anúncio de um computador, extraído da internet.

Notebook Dell Inspiron 15 AMD Ryzen 5 8GB 512G Windows 11
AMD Ryzen 5 5500U (6-cores, cache de 8MB, até 4.0GHz) - Memória de 8GB DDR4 -
Windows 11 Home, Português - SSD de 512GB.

R\$ 3.198,00

Dell Brasil
Entrega grátis e devolução gráti...



Sobre o anúncio, analise as afirmativas

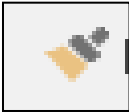




- I. Pode-se deduzir que a memória secundária do computador é de 8GB.
- II. O processador do computador é da marca/modelo AMD Ryzen. 5 5500U.
- III. O sistema operacional instalado no computador é Windows 11 Home.
- IV. Pode-se deduzir que a memória RAM do computador é de 512 GB.

Estão corretas as afirmativas.

- [A] II e III, apenas.
- [B] I e IV, apenas.
- [C] I, III e IV, apenas.
- [D] I, II, III e IV.

QUESTÃO 14

A coluna da esquerda apresenta comandos (botões) da área de trabalho (tela principal) do Microsoft Word 2016, numerados de 1 a 5 e a da direita, a identificação e função de cada um deles. Numere a coluna da direita de acordo com a da esquerda.

- | | | |
|-----|---|--|
| (1) |  | () Cor da fonte: mudar a cor do texto selecionado. |
| (2) |  | () Sombreamento: mudar a cor atrás do texto, parágrafo ou célula de tabela selecionado. |
| (3) |  | () Pincel de formatação: copiar a aparência do texto selecionado e aplicar em outro. |
| (4) |  | () Cor do realce do texto: dar destaque ao texto selecionado com uma cor. |
| (5) |  | () Maiúsculas e minúsculas: mudar o texto selecionado para maiúsculas ou minúsculas. |

Marque a sequência correta.

- [A] 3, 5, 1, 2, 4
- [B] 2, 5, 1, 3, 4
- [C] 5, 3, 4, 2, 1
- [D] 3, 2, 5, 4, 1

QUESTÃO 15

Considere a planilha abaixo, do Microsoft Excel 2016, com algumas células preenchidas.

	A	B	C
1	2	4	
2	6	8	
3			

De acordo com a planilha, quais resultados seriam produzidos pelas fórmulas **=SOMA(A1;B2)** e **=SOMA(A1:B2)** respectivamente?

- [A] 20 e 20
- [B] 20 e 10
- [C] 10 e 20
- [D] 10 e 10

LEGISLAÇÃO BÁSICA

QUESTÃO 16

Em conformidade com as disposições preliminares da Lei Orgânica Municipal de Cáceres/MT acerca da identificação do Município, é correto afirmar:

- [A] Os limites do atual território do Município só podem ser alterados na forma de lei complementar estadual, com consulta posterior à população interessada, mediante referendo.
- [B] Não há previsão legal de distritos na composição do território do Município.
- [C] O exercício do poder político é conferido aos representantes eleitos por decisão dos munícipes, nos termos da Lei Orgânica e das Constituições Federal e Estadual.
- [D] São Poderes do Município, independentes e harmônicos entre si, o Legislativo, o Executivo e o Judiciário.

QUESTÃO 17

A Lei Orgânica Municipal de Cáceres/MT dispõe sobre as competências administrativas e legislativas atribuídas ao Município, classificando-as em competências privativa, comum e suplementar. Acerca dessas competências, analise as afirmativas.

- I. Compete, privativamente, ao Município elaborar seu Plano Plurianual, sua Lei de Diretrizes Orçamentárias e respectivo Orçamento Anual.
- II. É de competência privativa do Município organizar o quadro, bem como estabelecer o Regime Jurídico Único e o Plano de Carreira dos servidores públicos municipais.
- III. Compete ao Município, sem prejuízo da competência da União e do Estado, proteger o meio ambiente e combater a poluição em qualquer de suas formas.
- IV. A aquisição de bens mediante desapropriação por necessidade, utilidade pública ou por interesse social é de competência exclusiva da União ou do Estado.

Estão corretas as afirmativas

- [A] I, II e III, apenas.
- [B] I, II, III e IV.
- [C] II e III, apenas.
- [D] I e IV, apenas.

QUESTÃO 18

De acordo com a redação atualizada da Lei Complementar Municipal nº 25/1997, que dispõe sobre o Regime Jurídico dos Servidores Públicos do Município de Cáceres/MT, o servidor aprovado em concurso público e empossado em cargo de provimento efetivo adquirirá estabilidade

- [A] ao completar 03 (três) anos de efetivo exercício, desde que seja habilitado na avaliação especial de desempenho, a cargo de Comissão instituída para essa finalidade, realizada após o período de estágio probatório.
- [B] ao completar 02 (dois) anos de efetivo exercício, desde que seja habilitado na avaliação especial de desempenho, a cargo da chefia imediata, realizada durante o período de estágio probatório.
- [C] ao completar 02 (dois) anos de efetivo exercício, desde que seja habilitado na avaliação especial de desempenho, a cargo da chefia imediata, realizada após o período de estágio probatório.
- [D] ao completar 03 (três) anos de efetivo exercício, desde que seja habilitado na avaliação especial de desempenho, a cargo de Comissão instituída para essa finalidade, realizada durante o período de estágio probatório.

QUESTÃO 19

Analise a seguinte situação hipotética:

Generosa foi aprovada em concurso público para provimento de cargo efetivo de servidora pública de nível médio na Prefeitura Municipal de Cáceres/MT. Após a publicação do ato de nomeação em veículo oficial de imprensa e convocação para posse, Generosa foi empossada no cargo, todavia, não entrou em exercício no prazo estabelecido na Lei Complementar Municipal nº 25/1997, que dispõe sobre o Regime Jurídico dos Servidores Públicos do Município de Cáceres/MT.

Diante disso, assinale a afirmativa que prevê a consequência legal para a situação relatada.

- [A] O servidor empossado que não entrar em exercício responderá a um processo administrativo disciplinar, garantido o contraditório e a ampla defesa.
- [B] O servidor empossado que não entrar em exercício dentro do prazo fixado será exonerado, garantido o contraditório e a ampla defesa.
- [C] Serão cassados os efeitos do ato de provimento e da posse pela falta de início do exercício no cargo.
- [D] O servidor empossado que não entrar em exercício será aguardado pela Administração municipal, admitida a prorrogação de ofício do prazo legal pela autoridade competente.

QUESTÃO 20

Considerando o disposto na Lei Complementar Municipal nº 25/1997 acerca dos deveres e proibições previstos no regime disciplinar dos servidores públicos do Município de Cáceres/MT, marque V para as afirmativas verdadeiras e F para as falsas.

- () É dever do servidor atender com presteza ao público em geral, prestando as informações requeridas, ainda que sejam protegidas por sigilo.
- () É dever do servidor representar à autoridade superior contra ilegalidade, omissão ou abuso de poder.
- () Ao servidor é proibido praticar usura, sob qualquer de suas formas no âmbito do serviço público ou fora dele.
- () Ao servidor é proibido cometer a outro servidor atribuições estranhas ao cargo que ocupa, inclusive em situações de emergência ou transitórias.

Assinale a sequência correta.

- [A] V, F, V, V
- [B] F, V, F, F
- [C] V, F, F, V
- [D] F, V, V, F

CONHECIMENTOS ESPECÍFICOS

QUESTÃO 21

Um paciente chega ao Posto de Saúde do município com um pedido de exames para a realização de hemograma, ureia, creatinina, TAP, TTPA e glicemia. Qual a sequência correta dos tubos para a coleta do sangue?

- [A] Citrato de sódio, tampa amarela com ativador de coágulo, EDTA e fluoreto.
- [B] Tampa amarela com ativador de coágulo, citrato de sódio, fluoreto e EDTA.
- [C] EDTA, tampa amarela com ativador de coágulo, citrato de sódio e fluoreto.
- [D] Fluoreto, EDTA, tampa amarela com ativador de coágulo e citrato de sódio.

QUESTÃO 22

A Agência Nacional de Vigilância Sanitária (ANVISA) estabeleceu no Brasil as classificações de risco utilizadas pela ONU para o transporte de substâncias biológicas. É obrigatório que as caixas de transporte das substâncias tenham a informação de qual é a classificação de risco das amostras transportadas. Qual a classificação de risco para os materiais biológicos da categoria B, como as amostras de sangue?

- [A] UN1294
- [B] UN3249
- [C] UN3015
- [D] UN3373

QUESTÃO 23

No que diz respeito ao manejo e descarte de resíduos, a Agência Nacional de Vigilância Sanitária (ANVISA) enquadrou o novo Coronavírus como agente biológico de classe de risco III, sendo sua transmissão de alto risco individual e moderado para a comunidade. Dessa forma, os resíduos provenientes da manipulação de amostras respiratórias, celulares e/ou sanguíneas devem ser enquadrados na categoria A1. É uma exigência para o acondicionamento e descarte desses resíduos:

- [A] Acondicionamento obrigatório em sacos vermelhos com o símbolo de substância infectante.
- [B] Os sacos contendo os resíduos devem ser trocados a cada 48 horas.
- [C] Os resíduos devem passar por processo de descontaminação antes de sua disposição final.
- [D] Os sacos contendo os resíduos não podem ultrapassar metade do seu preenchimento.

QUESTÃO 24

A NR 32, que trata da segurança e saúde no trabalho em serviços de saúde, estabelece a obrigatoriedade da vacinação de forma gratuita de todos os trabalhadores dos serviços de saúde. São vacinas obrigatórias, de acordo com a NR 32, para um trabalhador de saúde iniciar as suas funções em um estabelecimento de saúde:

- [A] Tétano, difteria e hepatite B.
- [B] Hepatite A, rubéola e COVID.
- [C] Tétano, COVID e hepatite A.
- [D] Hepatite B, rubéola e difteria.

QUESTÃO 25

O microscópio é um dos equipamentos mais utilizados em um laboratório de análises clínicas. Seu manuseio, limpeza e conservação são essenciais para maior vida útil e melhor desempenho do equipamento. NÃO é cuidado importante durante o manuseio de um microscópio:

- [A] Iniciar a operação do equipamento sempre com a platina baixada e com a objetiva de menor aumento selecionada.
- [B] Após o uso da objetiva de 100x, limpar sempre a lente com o auxílio de um cotonete embebido em álcool absoluto.
- [C] Ligar e desligar o microscópio com o potenciômetro de luz no menor nível possível.
- [D] Usar grandes quantidades de óleo de imersão quando for necessária a objetiva de 100x.

QUESTÃO 26

Para a esterilização, podem ser empregados diferentes equipamentos e produtos químicos. Para a esterilização por calor úmido, o equipamento ou produto mais comumente utilizado é

- [A] estufa de esterilização.
- [B] radiação ionizante.
- [C] óxido de etileno.
- [D] autoclave.

QUESTÃO 27

Os diferentes meios de cultura são empregados de acordo com o material biológico a ser semeado e com o provável microrganismo que se pretende isolar. Para a cultura de escarro para diagnóstico de tuberculose, qual meio de cultura deve ser utilizado?

- [A] Ágar sangue
- [B] Lowenstein-Jensen
- [C] Caldo BHI
- [D] Thayer-Martin chocolate

QUESTÃO 28

Para realização do exame parasitológico de fezes, é utilizado o lugol forte, que permite a impregnação de ovos, cistos, larvas e vermes adultos, facilitando a visualização das estruturas e sua consequente identificação. Qual a composição básica desse corante?

- [A] Iodo metaloide, álcool etílico e água deionizada.
- [B] Iodeto de potássio, iodo metaloide e iodeto de cálcio.
- [C] Iodeto de potássio, iodo metaloide e água deionizada.
- [D] Iodeto de cálcio, iodo inorgânico e álcool etílico.

QUESTÃO 29

O hemograma é um dos exames mais realizados em um laboratório de análises clínicas, sendo muito importante a análise citológica do sangue com uma técnica de coloração que proporcione a diferenciação dos elementos sanguíneos. A coloração de Giemsa é uma das opções com melhor visualização das células. Como é realizada a coloração do esfregaço sanguíneo por essa técnica?

- [A] Cobrir a lâmina com solução de uso de Giemsa por 10 minutos, escorrer o corante e, sem lavar ou deixar secar, fixar o corante com metanol por 2 minutos. Lavar a lâmina em água corrente e deixá-la secar em posição vertical.
- [B] Fixar o esfregaço com metanol por 2 minutos, escorrer o metanol e, sem lavar ou deixar secar, cobrir a lâmina com solução de uso de Giemsa por 10 minutos. Lavar a lâmina em água corrente e deixá-la secar em posição vertical.
- [C] Cobrir cada lâmina com 15 a 20 gotas do corante de May Grunwald por 1 a 2 minutos, adicionar metanol por 2 minutos, escorrer o metanol e, sem lavar ou deixar secar, cobrir a lâmina com solução de uso de Giemsa por 10 minutos. Lavar a lâmina em água corrente e deixá-la secar em posição vertical.
- [D] Cobrir a lâmina com solução de uso de Giemsa por 10 minutos, escorrer o corante e, sem lavar ou deixar secar, cobrir cada lâmina com 15 a 20 gotas do corante de May Grunwald por 1 a 2 minutos. Lavar a lâmina em água corrente e deixá-la secar em posição vertical.

QUESTÃO 30

Para preparar um litro de uma solução de uso, o Técnico de Laboratório precisou diluir 100 mililitros de uma solução concentrada a 25% em água destilada até atingir o volume desejado. Qual a concentração final da solução de uso e a diluição empregada?

- [A] 2,5% e 1/10.
- [B] 5% e 1/5.
- [C] 12,5% e 1/2.
- [D] 2,7% e 1/9.

QUESTÃO 31

O laboratório clínico deve ter um procedimento que especifique os critérios de avaliação e rejeição das amostras biológicas. A hemólise é a causa mais frequente de rejeição de amostras de sangue. **NÃO** é situação que pode levar à hemólise do sangue:

- [A] Uso prolongado de torniquete.
- [B] Centrifugação a alta velocidade.
- [C] Hemoglobina extracelular inferior a 0,1 g/L.
- [D] Veias finas ou frágeis.

QUESTÃO 32

Para realizar a contagem de reticulócitos de um paciente com suspeita de anemia, o Técnico deve misturar uma alíquota de sangue total com o corante

- [A] fucsina fenicada.
- [B] azul de cresil brilhante.
- [C] panótico.
- [D] Giemsa.

QUESTÃO 33

Um paciente com febre, dor no corpo e mal-estar geral vem ao laboratório com um pedido de exame para diagnóstico de malária. Quais exames seriam mais indicados para esse paciente?

- [A] Reação de Montenegro, gota espessa e teste rápido.
- [B] PCR, sorologia e gota espessa.
- [C] Sorologia, esfregaço delgado e reação de Montenegro.
- [D] Gota espessa, teste rápido e PCR.

QUESTÃO 34

A determinação da concentração das proteínas totais no soro pode ser útil na investigação de várias doenças. Qual o método utilizado em que as ligações peptídicas das proteínas (-HN-CO-) reagem com íons cúpricos em meio alcalino?

- [A] Biureto
- [B] Picrato alcalino
- [C] Urease
- [D] Enzimático cinético

QUESTÃO 35

O exame parasitológico de fezes é muito importante para o diagnóstico de diversas verminoses e protozooses. Os métodos podem ser divididos em quantitativos e qualitativos. Qual método qualitativo emprega a sedimentação espontânea como seu princípio básico?

- [A] Método de Faust
- [B] Método de Kato-Katz
- [C] Método de Hoffman, Pons e Janer
- [D] Método de Ritchie

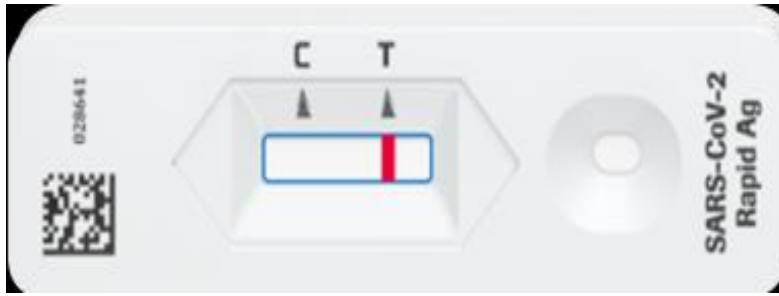
QUESTÃO 36

Os exames de coagulação são importantes no monitoramento e diagnóstico dos distúrbios da hemostasia. Qual reagente é necessário para a execução do teste de protrombina (TP)?

- [A] Cefalina
- [B] Tromboplastina
- [C] Ácido elágico
- [D] Fibrinogênio

QUESTÃO 37

Um teste rápido imunocromatográfico para COVID-19 apresentou o resultado mostrado na figura a seguir.



Considerando a linha C como o controle do teste e a linha T como a linha teste, qual o resultado do teste rápido?

- [A] Negativo
- [B] Positivo fraco
- [C] Positivo forte
- [D] Inválido

QUESTÃO 38

A identificação de bactérias patogênicas é fundamental para o correto tratamento dos pacientes com infecções. Na rotina de identificação de cocos gram positivos, qual teste é utilizado para diferenciar estafilococos e estreptococos?

- [A] Coagulase
- [B] Catalase
- [C] DNase
- [D] Novobiocina

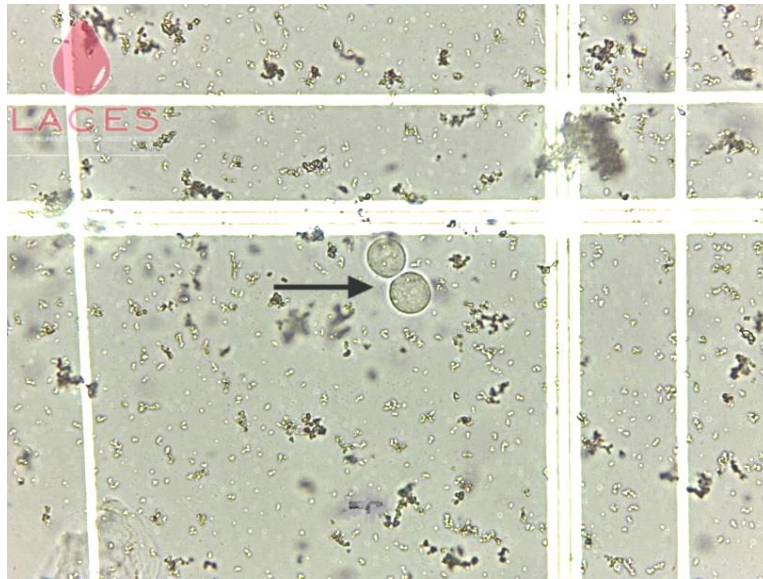
QUESTÃO 39

As doenças infecciosas podem aumentar proteínas de fase aguda no organismo. Alguns testes laboratoriais podem identificar o aumento dessas proteínas, como a proteína C reativa (PCR), e ajudar no diagnóstico e acompanhamento dos pacientes. Qual o método de pesquisa semiquantitativo de PCR no laboratório?

- [A] Aglutinação em látex
- [B] Floculação
- [C] Turbidimetria
- [D] Colorimetria

QUESTÃO 40

Observe a imagem a seguir da análise de sedimento urinário.



Qual célula está apontada pela seta e qual cristal predomina por todo o campo microscópico?

- [A] Hemácia e oxalato de cálcio.
- [B] Célula epitelial e ácido úrico.
- [C] Leucócito e urato amorfo.
- [D] Cilindro hialino e cistina.

EM BRANCO



ESTADO DE MATO GROSSO
PREFEITURA MUNICIPAL DE CÁCERES

EDITAL N.º 02/2024 - PMC

FOLHA DE ANOTAÇÃO DO CANDIDATO

Questão	Alternativa
01	
02	
03	
04	
05	
06	
07	
08	
09	
10	
11	
12	
13	
14	
15	
16	
17	
18	
19	
20	

Questão	Alternativa
21	
22	
23	
24	
25	
26	
27	
28	
29	
30	
31	
32	
33	
34	
35	
36	
37	
38	
39	
40	

PREFEITURA MUNICIPAL DE CÁCERES

Esta folha é destinada para uso EXCLUSIVO do candidato.