

FIOCRUZ

Concurso Público Fiocruz 2023

Analista de Gestão em Saúde

Prova Objetiva e Discursiva

AN09 - AN30

Gestão de Projetos



Prova Objetiva

01. Do final da década de 1980 até o começo dos anos 2000 o Brasil viveu importantes ciclos de reformas que alteraram significativamente as dinâmicas anteriores da gestão pública. As reformas do Estado mais recentes no Brasil incluem a Reforma Trabalhista, a Reforma da Previdência e a Reforma Tributária.

Observe as afirmativas a seguir sobre essas três reformas:

I - A Reforma Trabalhista, Lei nº 13.467/2017, alterou profundamente o ordenamento jurídico das relações de trabalho no Brasil (CLT, 1943). Um dos pontos centrais da reforma é a introdução do Artigo 611-A na CLT, que trata justamente de que acordos coletivos têm prevalência sobre a lei.

II - A Nova Previdência entrou em vigor na data de publicação da emenda constitucional nº 103 no Diário Oficial da União, em 13 de novembro de 2019. As novas regras valem exclusivamente para os segurados do Regime Próprio de Previdência Social (RPPS) da União.

III - Os servidores públicos federais, que contribuem para o Regime Próprio de Previdência Social (RPPS) da União, serão aposentados, voluntariamente, observados, cumulativamente, os seguintes requisitos: a) 62 (sessenta e dois) anos de idade, se mulher, e 65 (sessenta e cinco) anos de idade, se homem; e b) 25 (vinte e cinco) anos de contribuição, desde que cumprido o tempo mínimo de 10 (dez) anos de efetivo exercício no serviço público e de 5 (cinco) anos no cargo efetivo em que for concedida a aposentadoria.

IV - Com a primeira reforma ampla do sistema tributário realizada sob a Constituição Federal de 1988, os parlamentares esperam simplificar a cobrança de impostos sobre o consumo para incentivar o crescimento econômico.

Sobre as afirmativas acima, pode-se dizer que:

- (A) apenas I e II estão corretas.
- (B) apenas II e IV estão corretas.
- (C) apenas II e III estão corretas.
- (D) apenas I, III e IV estão corretas.
- (E) todas estão corretas.

02. A clássica concepção de Hely Lopes Meirelles entende a administração pública como: “Em sentido formal, é o conjunto de órgãos instituídos para a consecução dos objetivos do Governo; em sentido material é o conjunto das funções necessárias aos serviços públicos em geral.” (Direito Administrativo Brasileiro)

Sobre a formação contemporânea do Estado brasileiro, NÃO é correto afirmar que:

- (A) a Constituição da República Federal de 1988 dispõe sobre a descentralização e a participação como princípios fundamentais do processo de democratização da gestão pública brasileira.
- (B) a reestruturação administrativa pretendida pelo governo Collor se inseria no contexto da modernização do Estado, tratando de privilegiar o ajuste econômico, a desregulamentação, a desestatização e a abertura da economia.
- (C) a Reforma Trabalhista, Lei nº 13.467/2017, criou uma nova forma de contrato de trabalho, a figura do trabalho intermitente (Artigo 443), no âmbito do RJU (Regime Jurídico Único).
- (D) conforme a Emenda Constitucional 103 de 2019, a União, os Estados, o Distrito Federal e os Municípios instituirão, por lei de iniciativa do respectivo Poder Executivo, regime de previdência complementar para servidores públicos ocupantes de cargo efetivo.
- (E) para a concretização das mudanças propostas na EC 132/2023, o Congresso Nacional ainda deverá aprovar, nos próximos anos, leis complementares para regulamentar as alterações trazidas pela emenda e para instituir a CBS (Contribuição sobre Bens e Serviços) e o IBS (Imposto sobre Bens e Serviços).

03. “As políticas públicas, por definição, são conjuntos de programas, ações e decisões tomadas pelos governos nacional, estadual ou municipal que afetam a todos os cidadãos, de todas as escolaridades, independentemente de sexo, cor, religião ou classe social.” (Portal Fiocruz)

Observe as afirmativas a seguir sobre as políticas públicas:

- I - São princípios da Política Nacional para a População em Situação de Rua, além da igualdade e equidade: respeito à dignidade da pessoa humana e direito à convivência familiar e comunitária.
- II - A atenção básica, conforme a Política Nacional de Atenção Básica, deve operacionalizar diretrizes como: regionalização e hierarquização; territorialização; população adscrita; e cuidado centrado na pessoa.
- III - A Política Nacional de Saúde da Pessoa Idosa tem como objetivo principal recuperar, manter e promover a autonomia e independência dos idosos em consonância com os princípios e diretrizes do Sistema Único de Saúde.
- IV - O Programa Farmácia Popular do Brasil (PFPPB) do Governo Federal visa complementar a disponibilização de medicamentos utilizados na Atenção Primária à Saúde, por meio, exclusivamente, de parceria com farmácias e drogarias da rede pública.

Sobre as afirmativas acima, pode-se dizer que:

- (A) apenas I e IV estão corretas.
- (B) apenas II e IV estão corretas.
- (C) apenas II e III estão corretas.
- (D) apenas I, II e III estão corretas.
- (E) todas estão corretas.

04. A história da saúde no Brasil pode ser segmentada em períodos, facilitando a análise e compreensão da complexa realidade do sistema de saúde brasileiro.

Observe as afirmativas a seguir sobre os diferentes marcos da saúde brasileira:

- I. O período da primeira república foi marcado por epidemias de diversas doenças devido à inexistência de um modelo sanitário e por conflitos e arbitrariedades do Estado.
- II. Na Era Vargas ocorreram os seguintes fatos: a institucionalização da Saúde Pública pelo Ministério da Educação e Saúde Pública; a Previdência Social e Saúde Ocupacional são institucionalizadas pelo Ministério do Trabalho, Indústria e Comércio; e a criação dos Institutos de Aposentadoria e Pensão (IAP), que ampliaram a cobertura da previdência social para a maioria dos trabalhadores urbanos.
- III. No período de 1945-1964, conhecido como de instabilidade democrática, ocorre a criação do Ministério da Saúde e são instituídas as Caixas de Aposentadoria e Pensão (Lei Eloy Chaves).
- IV. A criação da Política Nacional de Atenção Básica e a Criação dos Núcleos de Apoio à Saúde da Família (NASF) junto ao Programa Saúde da Família (PSF), aconteceram no período da transição democrática (1985-88).

Sobre as afirmativas acima, pode-se dizer que:

- (A) apenas I e II estão corretas.
- (B) apenas II e IV estão corretas.
- (C) apenas II e III estão corretas.
- (D) apenas I, II e III estão corretas.
- (E) todas estão corretas.

05. “O Sistema Único de Saúde (SUS) é um dos maiores e mais complexos sistemas de saúde pública do mundo, englobando desde o simples atendimento para avaliação da pressão arterial, na Atenção Primária, até o transplante de órgãos. O SUS garante acesso integral, universal e gratuito para toda a população do país.” (Ministério da Saúde - Sistema Único de Saúde)

Sobre os Conselhos de Saúde, nos âmbitos de atuação Nacional, Estadual ou Municipal, é INCORRETO afirmar que:

- (A) O Conselho Nacional de Secretarias Municipais de Saúde (Conasems) é uma entidade que representa os entes municipais, no âmbito estadual, para tratar de matérias referentes à saúde, desde que vinculados institucionalmente ao Conasems, na forma que dispuserem seus estatutos.

- (B) O Conselho Nacional de Secretários da Saúde (Conass) é uma entidade representativa dos entes estaduais e do Distrito Federal na Comissão Intergestores Tripartite (CIT) para tratar de matérias referentes à saúde.
- (C) A Comissão Intergestores Tripartite (CIT) é um foro de negociação e pactuação entre gestores federal, estadual e municipal, quanto aos aspectos operacionais do SUS.
- (D) A Comissão Intergestores Bipartite (CIB) é um foro de negociação e pactuação entre gestores estadual e municipais, quanto aos aspectos operacionais do SUS.
- (E) O Conass e o Conasems receberão recursos do orçamento geral da União por meio do Fundo Nacional de Saúde, para auxiliar no custeio de suas despesas institucionais, podendo ainda celebrar convênios com a União.

06. “Os princípios e diretrizes do Sistema Único de Saúde (SUS) constituem as bases para o funcionamento e organização do sistema de saúde em nosso país, afirmando direitos conquistados historicamente pelo povo brasileiro e o formato democrático, humanista e federalista que deve caracterizar sua materialização.” (MATTA, 2006)

Em relação aos princípios e diretrizes do SUS, avalie se são verdadeiras (V) ou falsas (F) as afirmativas a seguir:

- I - A universalização significa diminuir desigualdades. Apesar de todas as pessoas possuírem direito aos serviços, as pessoas não são iguais e, por isso, têm necessidades distintas.
- II - A integralidade considera as pessoas como um todo, atendendo a todas as suas necessidades. Para isso, é importante a integração de ações, incluindo a promoção da saúde, a prevenção de doenças, o tratamento e a reabilitação.
- III - A descentralização significa redistribuir poder e responsabilidade entre os três níveis de governo. Objetiva prestar serviços com maior qualidade e garantir o controle e a fiscalização por parte dos cidadãos.
- IV - A participação popular deve proceder à divisão de níveis de atenção e garantir formas de acesso a serviços que façam parte da complexidade requerida pelo caso, nos limites dos recursos disponíveis numa dada região.

De cima para baixo, a sequência correta é:

- (A) F, V, V e F.
- (B) F, F, V e V.
- (C) F, F, F e V.
- (D) V, V, V e V.
- (E) V, V, F e F.

07. “A Política Nacional de Ciência, Tecnologia e Inovação em Saúde (PNCTIS) é parte integrante da Política Nacional de Saúde, formulada no âmbito do Sistema Único de Saúde (SUS). A PNCTIS, além disso, corresponde a um componente da Política Nacional de Ciência, Tecnologia e Inovação (PNCTI) e, como tal, subordina-se aos mesmos princípios que a regem, a saber: o mérito técnico-científico e a relevância social.” (PNCTIS)

Observe as afirmativas a seguir sobre gestão de ciência e tecnologia em saúde:

I - O Complexo Econômico-Industrial da Saúde (CEIS) é configurado como um sistema constituído pelos setores industriais de base química e biotecnológica, de base mecânica, eletrônica e de materiais e de serviços de saúde que estabelecem relações institucionais, econômicas e políticas voltadas para a inovação e produção em saúde.

II - A Política Nacional de Gestão de Tecnologias em Saúde (PNGTS) não abrange as fases de Pesquisa e Desenvolvimento ainda que possa subsidiar na identificação de prioridades no ciclo de vida das tecnologias em saúde.

III - A gestão de tecnologias em saúde pode ser definida como o conjunto de atividades gestoras relacionado com os processos de avaliação, incorporação, difusão, gerenciamento da utilização e retirada de tecnologias do sistema de saúde.

IV - No âmbito do desenvolvimento científico e tecnológico em saúde, o Plano Nacional de Saúde (PNS) 2024-2027 estabeleceu estratégias como: a cooperação técnica nacional e internacional em Ciência, Tecnologia e Inovação em Saúde (CT&IS); e a ampliação da difusão do uso compartilhado de conhecimentos científicos e sua aplicação em formato e linguagem adequados aos gestores de saúde.

Sobre as afirmativas acima, pode-se dizer que:

- (A) apenas III está correta.
- (B) apenas I e IV estão corretas.
- (C) apenas II e IV estão corretas.
- (D) apenas I, II e III estão corretas.
- (E) todas estão corretas.

08. “O Plano Nacional de Saúde (PNS) 2024-2027 destaca que o alinhamento entre inovação, produção e acesso, tendo como instrumentos articulados os projetos de pesquisas, as parcerias público-privadas e transferências de tecnologia, assim como o financiamento e regulação para produção e inovação voltadas para o desafio do acesso universal à saúde, é central na estratégia do Ministério da Saúde (MS) para o desenvolvimento do Complexo Econômico-Industrial da Saúde (Ceis).” (PNS 2024-2027)

Observe as afirmativas a seguir sobre inovação e produção de tecnologias em saúde:

I - As ações de fomento do Ceis são realizadas por meio do Programa para o Desenvolvimento do Complexo Industrial da Saúde (Procis).

II - São objetivos das Parcerias para o Desenvolvimento Produtivo (PDP): ampliar o acesso da população a produtos estratégicos e diminuir a vulnerabilidade do SUS; e promover o desenvolvimento e a fabricação em território nacional de produtos estratégicos para o SUS.

III - A Avaliação de Tecnologias em Saúde (ATS) é um processo unidisciplinar que ocorre de modo imparcial. A ATS considera principalmente o aspecto de eficiência da tecnologia em avaliação em relação às tecnologias já disponíveis.

IV - O Sistema Nacional de Ciência, Tecnologia e Inovação (SNCTI) é organizado exclusivamente por entes públicos, com vistas a promover o desenvolvimento científico e tecnológico e a inovação.

Sobre as afirmativas acima, pode-se dizer que:

- (A) apenas I e III estão corretas.
- (B) apenas II e IV estão corretas.
- (C) apenas I e II estão corretas.
- (D) apenas I, II e III estão corretas.
- (E) todas estão incorretas.

09. A transformação digital no âmbito governamental visa oferecer um serviço público de qualidade, com menos gasto de tempo e dinheiro por parte do cidadão, objetivando melhorar a qualidade de vida daqueles que vivem e trabalham no país. A Estratégia de Governo Digital para o período de 2020 a 2023 está organizada em princípios, objetivos e iniciativas.

A iniciativa “Incentivar o uso de assinaturas digitais com alto nível de segurança”, que faz parte da Estratégia de Governo Digital para o período de 2020 a 2023, está vinculada ao:

- (A) Objetivo 12 - Identidade digital ao cidadão.
- (B) Objetivo 11 - Garantia da segurança das plataformas de governo digital e de missão crítica.
- (C) Objetivo 9 - Serviços preditivos e personalizados ao cidadão.
- (D) Objetivo 3 - Canais e serviços digitais simples e intuitivos.
- (E) Objetivo 1 - Oferta de serviços públicos digitais.

10. A Lei de Acesso à Informação (Lei nº 12.527/2011) dispõe sobre os procedimentos a serem observados pela União, Estados, Distrito Federal e Municípios, com o fim de garantir o acesso a informações.

A classificação do sigilo de informações no âmbito da administração pública federal, no grau de secreto, é de competência de:

- (A) Presidente da República; Vice-Presidente da República; Ministros de Estado e autoridades com as mesmas prerrogativas; Comandantes da Marinha, do Exército e da Aeronáutica; e Chefes de Missões Diplomáticas e Consulares permanentes no exterior.
- (B) Presidente da República; Vice-Presidente da República; Ministros de Estado e autoridades com as mesmas prerrogativas; Comandantes da Marinha, do Exército e da Aeronáutica; Chefes de Missões Diplomáticas e Consulares permanentes no exterior; e Titulares de autarquias, fundações ou empresas públicas e sociedades de economia mista.
- (C) Titulares de autarquias, fundações ou empresas públicas e sociedades de economia mista.
- (D) Presidente da República; Vice-Presidente da República; Ministros de Estado e autoridades com as mesmas prerrogativas.
- (E) Comandantes da Marinha, do Exército e da Aeronáutica; Chefes de Missões Diplomáticas e Consulares permanentes no exterior; e Titulares de autarquias, fundações ou empresas públicas e sociedades de economia mista.

11. A Lei de Inovação (Lei nº 10.973/2004), modificada pela Lei 13.243/2016, estabelece medidas de incentivo à inovação e à pesquisa científica e tecnológica no ambiente produtivo, com vistas à capacitação tecnológica, ao alcance da autonomia tecnológica e ao desenvolvimento do sistema produtivo nacional e regional do País.

Observe as afirmativas a seguir sobre os estímulos à participação das Instituições Científica, Tecnológica e de Inovação (ICTs) no processo de inovação, consoante a Lei de Inovação:

- I - A ICT não poderá obter o direito de uso ou de exploração de criação protegida.
- II - É possível ser concedida ao pesquisador público, desde que não esteja em estágio probatório, licença sem remuneração para constituir empresa com a finalidade de desenvolver atividade empresarial relativa à inovação.
- III - Para apoiar a gestão de sua política de inovação, a ICT pública deverá dispor de Núcleo de Inovação Política, apenas em associação com outras ICTs.
- IV - A ICT pública deverá, na forma de regulamento, prestar informações exclusivamente ao Ministério da Gestão e da Inovação em Serviços Públicos.

Sobre as afirmativas acima, pode-se afirmar que:

- (A) apenas I está correta.
- (B) apenas II está correta.
- (C) apenas I e II estão corretas.
- (D) apenas I, II e III estão corretas.
- (E) todas estão corretas.

12. Em 2023, conforme o Decreto nº 11.529/23, foi instituído o Sistema de Integridade, Transparência e Acesso à Informação da Administração Pública Federal - Sitai, no âmbito dos órgãos e das entidades da administração pública federal direta, autárquica e fundacional.

Observe as afirmativas a seguir sobre o Sitai:

- I - O Sitai é composto pela Controladoria-Geral da União (CGU), como órgão setorial, e pelas unidades nos órgãos e nas entidades da administração pública federal direta.
- II - A Política de Transparência e Acesso à Informação da Administração Pública Federal compreende: a transparência passiva, a transparência ativa e a abertura de bases de dados produzidos, custodiados ou acumulados pela administração pública federal.
- III - A transparência ativa será realizada por sistema eletrônico específico para registro e atendimento de pedidos de acesso à informação direcionados aos órgãos e às entidades da administração pública federal.
- IV - A transparência passiva será realizada por meio da divulgação de dados e informações nos sites eletrônicos oficiais dos órgãos e das entidades da administração pública federal.

Sobre as afirmativas acima, pode-se dizer que:

- (A) apenas I, II e IV estão corretas.
- (B) apenas II está correta.
- (C) apenas III e IV estão corretas.
- (D) apenas I, III e IV estão corretas.
- (E) todas estão corretas.

13. Em 2023, o governo lançou a 7ª edição do Programa Pró-Equidade de Gênero e Raça. O Programa objetiva disseminar novas concepções na gestão de pessoas e na cultura organizacional para alcançar a igualdade racial e entre mulheres e homens no mundo do trabalho.

Observe as afirmativas a seguir sobre os conceitos relacionados aos programas de governo orientados à equidade de gênero e raça:

I - O termo diversidade faz alusão à ideia de multiplicidade, sendo um conceito relacional que remete às diferenças entre indivíduos. No ambiente organizacional, indica a presença de diferentes identidades subalternizadas, podendo incluir diferenças de raça e gênero. Sempre que uma organização é diversa, necessariamente é inclusiva ou equitativa.

II - A equidade refere-se à promoção da justiça por meio da adaptação de regras, processos e distribuição de recursos em organizações e na sociedade. A partir de uma lente equitativa, reconhece-se que existem privilégios e barreiras sociais que fazem com que as pessoas partam do mesmo lugar social.

III - A interseccionalidade pode ser entendida como uma conceituação do problema que busca capturar as consequências estruturais e dinâmicas da interação entre dois ou mais eixos da subordinação. Nesse sentido, o conceito de interseccionalidade traz o entendimento de que várias formas de subordinação como machismo, racismo, classismo e homofobia podem se sobrepor.

IV - Entende-se ação afirmativa como um conjunto de políticas específicas para membros de grupos sociais atingidos por formas de exclusão que lhes negam um tratamento igualitário no acesso às diversas oportunidades.

Sobre as afirmativas acima, pode-se dizer que:

- (A) apenas I, II e IV estão corretas.
- (B) apenas II está correta.
- (C) apenas III e IV estão corretas.
- (D) apenas I, II e III estão corretas.
- (E) todas estão corretas.

14. As tendências apontadas pelos dados da PNAD Contínua/IBGE, no período de 2012-2019, mostraram as desigualdades de gênero e raça no funcionalismo público federal, retratando de forma escancarada as desigualdades estruturais do país.

Observe as afirmativas a seguir sobre as estratégias de diversidade, inclusão e equidade:

I - Em 2014, foi tomada uma das medidas mais concretas no enfrentamento à questão da desigualdade no acesso às carreiras federais: a Lei Federal nº 12.990/2014, que reservou aos negros 50% das vagas oferecidas nos concursos públicos.

II - O Programa de Ação Afirmativa do Instituto Rio Branco (PAA/IRBr) - Bolsa-Prêmio de Vocação para a Diplomacia busca atuar nas raízes da desigualdade, concedendo bolsas de estudos a pessoas negras para viabilizar sua preparação para o concurso público, ampliando, assim, a base de recrutamento desse grupo étnico-racial.

III - No Senado Federal, em seu Plano de equidade de gênero e raça (2021- 2023), foi instituído o Programa de Liderança para as Mulheres. O programa tem como resultados-chave a realização de mentoria para mulheres ocupantes de chefia ou função comissionada e a realização de um curso de liderança para mulheres pardas e pretas não ocupantes de função comissionada.

IV - A Rede Equidade, criada no início de 2022, é fruto de cooperação técnica, inicialmente, entre organizações públicas e privadas, para implementação de ações conjuntas de inclusão e diversidade, com foco em gênero e raça, visando contribuir para o alcance da igualdade e da equidade no país.

Sobre as afirmativas acima, pode-se dizer que:

- (A) apenas II e III estão corretas.
- (B) apenas II está correta.
- (C) apenas III e IV estão corretas.
- (D) apenas I, II e III estão corretas.
- (E) todas estão corretas.

15. A Lei de Licitações e Contratos Administrativos (nº 14.133, de 1º de abril de 2021), estabelece normas gerais de licitação e contratação para as Administrações Públicas diretas, autárquicas e fundacionais da União, dos Estados, do Distrito Federal e dos Municípios.

Observe as afirmativas a seguir sobre a Lei de Licitações e Contratos Administrativos (Lei nº 14.133, de 1º de abril de 2021):

- I - São abrangidas por esta Lei (14.133/2021) as empresas públicas, as sociedades de economia mista e as suas subsidiárias.
- II - Subordinam-se ao regime desta Lei (14.133/2021): A - contratos que tenham por objeto operação de crédito, interno ou externo, e gestão de dívida pública, incluídas as contratações de agente financeiro e a concessão de garantia relacionadas a esses contratos; e B - contratações sujeitas a normas previstas em legislação própria.
- III - Para os fins desta Lei (14.133/2021), considera-se que o projeto executivo é o conjunto de elementos necessários e suficientes, com nível de precisão adequado para definir e dimensionar a obra ou o serviço, ou o complexo de obras ou de serviços objeto da licitação, elaborado com base nas indicações dos estudos técnicos preliminares, que assegure a viabilidade técnica e o adequado tratamento do impacto ambiental do empreendimento e que possibilite a avaliação do custo da obra e a definição dos métodos e do prazo de execução.
- IV - Conforme esta Lei (14.133/2021), o autor do anteprojeto, do projeto básico ou do projeto executivo, pessoa física ou jurídica, quando a licitação versar sobre obra, serviços ou fornecimento de bens a ele relacionados, não poderá disputar licitação ou participar da execução de contrato, direta ou indiretamente.

De cima para baixo, a sequência correta é:

- (A) F, V, V e F.
- (B) F, F, V e V.
- (C) F, F, F e V.
- (D) V, V, V e V.
- (E) V, V, F e F.

16. “Subjetivamente a Administração Pública é o conjunto de órgãos e serviços do Estado e objetivamente é a expressão do Estado agindo in concreto para satisfação de seus fins de conservação, de bem-estar individual dos cidadãos e de progresso social.” (MEIRELLES, 2015)

Observe as afirmativas a seguir sobre a administração federal:

- I - A Administração Federal compreende: i) Administração Direta que compreende as seguintes categorias de entidades, dotadas de personalidade jurídica própria: Autarquias; Empresas Públicas; Sociedades de Economia Mista e Fundações Públicas e ii) a Administração Indireta.
- II - Fundação Oswaldo Cruz (Fiocruz) é uma Fundação Pública - entidade dotada de personalidade jurídica de direito privado, sem fins lucrativos, criada em virtude de autorização legislativa, para o desenvolvimento de atividades que não exijam execução por órgãos ou entidades de direito público, com autonomia administrativa, patrimônio próprio gerido pelos respectivos órgãos de direção, e funcionamento custeado por recursos da União e de outras fontes.
- III - As atividades da Administração Federal obedecerão aos seguintes princípios fundamentais: planejamento, coordenação, descentralização, delegação de competência e controle.
- IV - A execução das atividades da Administração Federal deverá ser centralizada.

De cima para baixo, a sequência correta é:

- (A) F, V, V e F.
- (B) F, F, V e F.
- (C) F, F, F e V.
- (D) V, V, V e V.
- (E) V, V, F e F.

17. A Lei nº 8112, de 11 de dezembro de 1990, institui o regime jurídico dos servidores públicos civis da união, das autarquias, inclusive as em regime especial, e das fundações públicas federais.

Observe as afirmativas a seguir sobre o estatuto do servidor público:

I - A nomeação do servidor público em caráter efetivo dar-se-á pela assinatura do respectivo termo, no qual deverão constar as atribuições, os deveres, as responsabilidades e os direitos inerentes ao cargo ocupado.

II - O servidor efetivo escolhido para exercer função de confiança não é designado e sim nomeado.

III - Um servidor que ocupar exclusivamente cargo de provimento em comissão terá direito à estabilidade ao completar 1 (um) ano de efetivo exercício.

IV - Para demissão de servidor público admitido por concurso é necessário processo administrativo com ampla defesa.

Sobre as afirmativas acima, pode-se afirmar que:

- (A) apenas I está correta.
- (B) apenas IV está correta.
- (C) apenas III está correta.
- (D) apenas I, II e III estão corretas.
- (E) todas estão corretas.

18. Observe as afirmativas a seguir sobre a Lei nº 8.112/1990 (Estatuto do Servidor Público):

I - A vacância do cargo público decorrerá exclusivamente de demissão, exoneração e falecimento.

II - A reversão é o retorno à atividade de servidor aposentado podendo ocorrer por invalidez ou no interesse da administração, o que permite reverter o aposentado que já tiver completado 70 (setenta) anos de idade.

III - A redistribuição é o deslocamento do servidor, a pedido ou de ofício, no âmbito do mesmo quadro, com ou sem mudança de sede.

IV - A remuneração é o vencimento do cargo efetivo, acrescido das vantagens pecuniárias permanentes estabelecidas em lei.

De cima para baixo, a sequência correta é:

- (A) F, V, V e F.
- (B) F, F, V e F.
- (C) F, F, F e V.
- (D) V, V, V e V.
- (E) V, V, F e F.

19. O Decreto nº 1.171, de 22 de junho de 1994, aprovou o código de ética profissional do servidor público civil do poder executivo federal.

Observe as afirmativas a seguir sobre o Decreto nº 1.171/1994:

I - O código de ética instituído pelo Decreto nº 1.171/1994 é aplicável ao poder Executivo Federal, de forma exclusiva, aos órgãos e entidades da administração pública federal direta.

II - A função pública deve ser tida como exercício profissional e, portanto, se integra na vida profissional e não na vida particular de cada servidor público.

III - A moralidade da Administração Pública se limita à distinção entre o bem e o mal

IV - O servidor deve prestar toda a sua atenção às ordens legais de seus superiores, velando atentamente por seu cumprimento, e, assim, evitando a conduta negligente.

Sobre as afirmativas acima, pode-se afirmar que:

- (A) apenas I e II estão corretas.
- (B) apenas IV está correta.
- (C) apenas III está correta.
- (D) apenas I, II e III estão corretas.
- (E) todas estão corretas.

20. Observe as afirmativas a seguir sobre o Decreto nº 1.171/1994, quanto aos deveres, vedações e comissões de ética:

I - A pena aplicável ao servidor público pela Comissão de Ética é a de censura.

II - É vedado ao servidor público representar contra qualquer comprometimento indevido da estrutura em que se funda o Poder Estatal.

III - O servidor público fica vedado de abster-se, de forma absoluta, de exercer sua função, poder ou autoridade com finalidade estranha ao interesse público, mesmo que observando as formalidades legais e não cometendo qualquer violação expressa à lei.

IV - É vedado ao servidor público prejudicar deliberadamente a reputação de outros servidores ou de cidadãos que deles dependam.

Sobre as afirmativas acima, pode-se dizer que:

- (A) apenas I e II estão corretas.
- (B) apenas IV está correta.
- (C) apenas I e IV estão corretas.
- (D) apenas I, II e III estão corretas.
- (E) todas estão corretas.

21. No início da década de 1990, a Universidade do Exército Norte-Americano (United States Army War College) introduziu um conceito que descreve bem o ambiente atual em que vivemos (CAMARGO, R, 2019). Trata-se do acrônimo VUCA: volatility (volatilidade), uncertainty (incerteza), complexity (complexidade) e ambiguity (ambiguidade).

Este conceito nasceu após o término da Guerra Fria, representando as características do mundo multilateral que emergia naquela época, e ficou ainda mais presente após a crise financeira de 2008 e 2009. Hoje manifesta-se de forma intensa no mundo dos negócios e dos projetos.

Camargo, Robson. Gestão ágil de projetos / Robson Camargo, Thomaz Ribas - São Paulo: Saraiva Educação, 2019. Adaptado

Para lidar com o “mundo VUCA” as organizações devem incentivar a cultura da inovação e aprendizado constante, adotando estratégias que ampliem seu arsenal de habilidades, sua capacidade de analisar cenários, de ser ágil na condução de processos e tomada de decisões e sua resiliência para lidar com adversidades.

Estabeleça a correta correspondência entre as colunas I e II:

COLUNA I

1. Volatilidade
2. Incerteza
3. Complexidade
4. Ambiguidade

COLUNA II

- () refere-se à velocidade das mudanças dificultando a previsão de tendências e a avaliação de riscos.
- () nos remete a ambientes que exigem do gestor a capacidade de lidar com uma grande quantidade de variáveis o que torna a tomada de decisão pouco trivial.
- () diz respeito às diversas interpretações possíveis dos cenários em que estão inseridas as organizações.
- () refere-se à insegurança para a tomada de decisões diante de cenários em constante mudança e do excesso de informações.

- (A) 3, 4, 2, 1.
- (B) 1, 3, 4, 2.
- (C) 2, 1, 3, 4.
- (D) 4, 2, 1, 3.
- (E) 4, 1, 3, 2.

22. Em relação à Abordagem Ágil, é correto afirmar que:

- (A) são valores do Manifesto Ágil: (1) Indivíduos e interações mais que processos e ferramentas; (2) software em funcionamento mais que documentação abrangente; (3) colaboração com o cliente mais que negociação de contratos; (4) seguir um plano mais do que responder às mudanças.
- (B) agilidade em projetos é ser eficiente fazendo mais com menos.
- (C) quanto maior o time maior a probabilidade de um projeto ser concluído com rapidez e sucesso.
- (D) um dos 12 princípios do Manifesto Ágil é simplicidade – a arte de maximizar a quantidade de trabalho não realizado - é essencial.
- (E) mudanças nos requisitos não podem ser aceitas nas etapas finais de um projeto com risco de afetar a agilidade de um projeto.

23. Em relação a projetos, processos e operações, considere as afirmativas a seguir:

- I. Um projeto é realizado para lançar um produto, serviço ou resultado não existente anteriormente; ele possui objetivos e metas definidos, é temporário e envolve riscos e incertezas.
- II. As operações se diferenciam dos projetos por serem contínuas e repetitivas e por não serem planejadas e controladas.
- III. Projetos são compostos por processos que se sobrepõem e interagem entre si, podendo ser identificados como: processos de administração do projeto (organizam o trabalho do projeto) e processos orientados a produtos (especificam e criam os produtos do projeto).
- IV. São características compartilhadas pelos projetos e pelas operações o fato de que ambos são realizados por pessoas.
- V. Uma das diferenças entre projetos e operações diz respeito a limitação de recursos: projetos possuem recursos limitados, já operações possuem recursos ilimitados.

Das afirmativas acima, estão corretas apenas:

- (A) I, IV, V.
- (B) II, III, V.
- (C) II, IV, V.
- (D) I, II, III.
- (E) I, III, IV.

24. O Padrão de Gerenciamento de Projetos reflete o progresso da profissão. As organizações esperam que os projetos entreguem resultados, além de produtos e artefatos. Os gerentes de projeto devem entregar projetos que criem valor para a organização e as partes interessadas, no contexto do sistema para entrega de valor da organização.

PMI. Guia do Conhecimento em Gerenciamento de Projetos (Guia PMBOK). 7 ed. Estados Unidos: PMI, 2021. PROJECT MANAGEMENT INSTITUTE (PMI) (Versão em Português). Adaptado

Alguns conceitos-chave de gerenciamento de projetos são definidos no PMBOK 7ª Edição. Podemos afirmar, considerando a descrição do PMBOK 7ª Edição, que:

- (A) o produto é um artefato produzido, quantificável e que será sempre o item final de um projeto.
- (B) compõem um programa os projetos, portfólios, subportfólios e operações gerenciadas em grupo para alcançar objetivos estratégicos.
- (C) o resultado ou consequência final de um processo ou projeto não possui relação com os benefícios que o projeto deve entregar; o benefício em um projeto possui relação apenas com o valor, a importância ou a utilidade de algo.
- (D) o sistema de entrega de valor é uma coleção de atividades estratégicas de negócios destinadas a construir, sustentar e/ou promover uma organização; as diferentes partes interessadas podem perceber o valor de maneiras diferentes.
- (E) para garantir que as saídas de um projeto gerem resultados que, em última análise, agreguem valor à organização e às partes interessadas, o gerente de projetos e a equipe de projetos devem estar engajados na execução dos princípios prescritos nos guias de projetos.

25. É correto afirmar que o Mínimo Produto Viável (MPV) de um projeto é:

- (A) o produto mais simples possível a ser entregue.
- (B) o esforço adicional de uma equipe para entregar algo dentro do orçamento previsto.
- (C) a versão mais simples possível de um produto disponibilizada para uso com o objetivo de validar um certo conjunto de hipóteses de negócio.
- (D) a entrega da primeira iteração de desenvolvimento de um produto.
- (E) a entrega final de um processo de desenvolvimento de um produto.

26. O método PRINCE2 é amplamente utilizado pelo Governo Britânico e por outros governos pelo mundo por possuir uma estrutura criada para ser utilizada no ambiente governamental. O método foi criado na década de 1970, um período durante o qual havia uma quantidade crescente de projetos financiados pelo governo a serem desenvolvidos.

A história do método PRINCE2 começou em 1975, quando alguns ex-funcionários da IBM se juntaram e fundaram

uma empresa chamada Simpect Systems. Ao desenvolver seus projetos na área de Tecnologia da Informação (TI), eles constantemente encontravam problemas para manter o orçamento dentro do previsto e faziam entregas depois do prazo estabelecido. Naquele momento, a prática de gestão de projetos se resumia a uma série desconectada de técnicas de liderança, de motivação e de planejamento.

Em resposta a esse contexto, criaram o Project Resource Organization Management and Planning Techniques framework (PROMPT, que, em tradução livre, seria “Estrutura de técnicas de planejamento e gerenciamento da organização de recursos do projeto”).

Durante os anos 1970, o governo britânico estabeleceu a Agência Central de Computação e Telecomunicações (Central Computer and Telecommunications Agency – CCTA) para disponibilizar recomendações, regras e suporte aos departamentos do governo que tentavam introduzir novas técnicas de TI e de telecomunicações.

Em 1979, a Simpect Systems convenceu parte do CCTA a adotar o método PROMPT como padrão em todos os projetos de TI do governo.

Mais tarde, após alterações, ajustes e aprimoramentos, o método foi rebatizado de PRINCE (PROMPT IN the CCTA Environment).

O PRINCE nasce na perspectiva que os projetos governamentais devem, em síntese, ser direcionados pela alta administração das instituições e possuir uma clara definição dos benefícios desejados. A alta administração estabelece os objetivos, delega a execução e cobra os resultados.

O PRINCE2 se adequa perfeitamente a esse ambiente, principalmente, pelo pressuposto assumido pelo método de que um projeto é baseado em uma relação entre um cliente e um fornecedor, e pela clara definição dos papéis da alta administração, da direção do projeto (Conselho), da gestão realizada pelo gerente de projetos e da entrega do projeto (que pode envolver um gerente de equipe).

ENAP. PRINCE2 – Outra maneira de gerenciar projetos na administração pública (material instrucional do curso). Conteudista Secretaria de Governo Digital - Tiago Chaves Oliveira. Enap - Escola Nacional de Administração Pública, 2022.

O PRINCE2 possui 7 (sete) princípios que ditam as boas práticas que devem ser respeitadas em todos os projetos.

Estão entre os princípios do PRINCE 2:

- (A) caso de negócio; adequação ao ambiente de projeto.
- (B) gestão por exceção; papéis e responsabilidades definidos.
- (C) organização; qualidade.
- (D) gestão por etapas; organização.
- (E) foco no processo; qualidade.

27. O domínio de desempenho da entrega, descrito no Guia PMBOK Sétima Edição, trata das atividades e funções associadas às entregas do escopo e da qualidade esperados para o projeto. A entrega do projeto concentra-se em atender aos requisitos, escopo e expectativas de qualidade para produzir as entregas esperadas que conduzirão aos resultados pretendidos. A Estrutura Analítica do Projeto (EAP) é uma definição relevante para o domínio de desempenho da entrega.

A EAP é uma decomposição hierárquica do escopo total do trabalho a ser executado pela equipe do projeto a fim de alcançar os objetivos do projeto e criar as entregas necessárias. O processo de subdivisão das entregas e do trabalho do projeto em componentes menores torna o trabalho do projeto mais facilmente gerenciável.

PMI. Guia do Conhecimento em Gerenciamento de Projetos (Guia PMBOK). 7 ed. Estados Unidos: PMI, 2021. PROJECT MANAGEMENT INSTITUTE (PMI) (Versão em Português). Adaptado

Em relação à EAP é CORRETO afirmar que:

- (A) uma estrutura de EAP deve ser criada através de uma abordagem descendente (top-down).
- (B) a declaração detalhada aprovada do escopo do projeto e suas respectivas EAP e dicionário da EAP, assim como o cronograma de marcos, são a linha de base para o escopo do projeto, usada para comparação com resultados reais.
- (C) o nível mais baixo da EAP é um pacote de trabalho com um identificador único; cada pacote de trabalho é parte de uma conta de controle.
- (D) são saídas do processo de criação da EAP: registro das partes interessadas, documentação dos requisitos, matriz de rastreabilidade dos requisitos.
- (E) a Regra dos 100%, utilizada na elaboração da EAP, estabelece que as horas predeterminadas para a execução de um pacote de trabalho precisa ser suficiente para execução de todas as atividades relacionadas.

28. O National Audit Office (NAO) desenvolveu uma ferramenta para análise da complexidade do ambiente de entrega - DECA (do inglês Delivery Environment Complexity Analítico). A DECA ajuda as organizações a desenvolver uma visão geral de alto nível dos desafios, da complexidade e dos riscos de entrega de um projeto, programa ou política.

National Audit Office. Good Practice Guide - Delivery Environment Complexity Analytic (DECA)/Understanding challenges in delivering project objectives, NAO, 2022. Acesso: <https://www.nao.org.uk/wp-content/uploads/2022/11/delivery-environment-complexity-analytic-deca.pdf> (tradução e adaptação livre)

Na ferramenta são considerados 12 fatores que influenciam a complexidade do ambiente de entrega. Os usuários devem avaliar se o impacto potencial de cada fator é alto, médio ou baixo para construir uma imagem geral do ambiente de entrega, sua complexidade e os riscos que precisam

ser gerenciados.

Em relação à complexidade do ambiente de entrega é CORRETO afirmar que:

- (A) os requisitos e benefícios esperados são considerados de alta complexidade quando são mensuráveis e vinculados aos resultados.
- (B) apenas a estabilidade do contexto interno do projeto impacta na complexidade.
- (C) a interdependência entre projetos é um fator de redução da complexidade, uma vez que funciona como um incentivo ao progresso de tarefas.
- (D) quanto menor o número de stakeholders influentes em um projeto maior a complexidade do projeto.
- (E) na análise de complexidade é preciso considerar a interconectividade entre fatores, avaliando se existe potencial para interações de risco não identificadas impactarem negativamente na entrega bem sucedida.

29. Em relação ao caminho crítico de um projeto, leia as afirmativas a seguir, considerando-as como verdadeiras (V) ou falsas (F):

- () As atividades no caminho crítico de um projeto devem ser concluídas de acordo com o planejado, garantindo assim que o plano seja concluído dentro do prazo.
- () O caminho crítico não deve sofrer mudanças se os planos forem alterados, evitando assim que o prazo seja alterado.
- () O cálculo do caminho crítico depende basicamente de duas informações: relação de atividades de um projeto e duração das tarefas.
- () A margem de flutuação total do projeto pode ser calculada pela data de início tardio menos a data de início precoce, ou a data final tardia menos a data final precoce de uma atividade.
- () Com o Método do Caminho Crítico a equipe pode determinar o grau de flexibilidade nos caminhos lógicos da rede dentro do modelo de cronograma.

- (A) V, F, F, V, F.
- (B) F, V, V, F, V.
- (C) F, F, V, F, V.
- (D) V, F, F, V, V.
- (E) F, V, F, F, V.

30. Segundo o Guia PMBOK, o ciclo de vida do projeto é a série de fases pelas quais um projeto passa, do início à conclusão. Ele fornece a estrutura básica para o gerenciamento do projeto. Esta estrutura básica se aplica independentemente do trabalho do projeto específico envolvido. O tipo de entrega(s) do projeto determina como ele pode ser desenvolvido. O tipo de entrega(s) e a abordagem de desenvolvimento influenciam o número e a cadência das entregas do projeto. A abordagem de entrega e a cadência de entrega desejada determinam o ciclo de vida do projeto e suas fases. As fases podem ser sequenciais, iterativas ou sobrepostas.

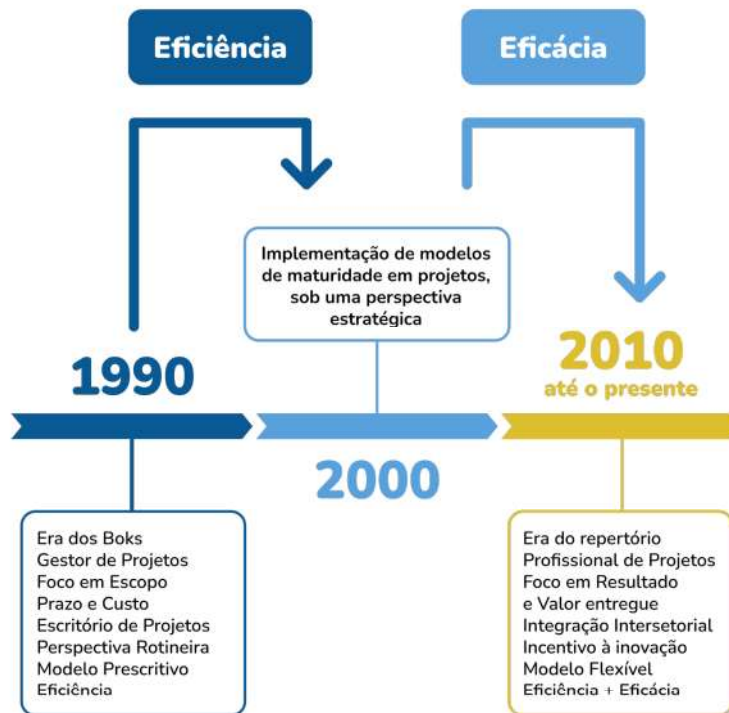
PMI. Guia do Conhecimento em Gerenciamento de Projetos (Guia PMBOK). 7 ed. Estados Unidos: PMI, 2021. PROJECT MANAGEMENT INSTITUTE (PMI) (Versão em Português). Adaptado

Em relação ao ciclo de vida de projetos é CORRETO afirmar que:

- (A) os ciclos de vida adaptativos são ágeis, iterativos ou incrementais; o escopo detalhado é definido e aprovado antes do início de uma iteração; os ciclos de vida adaptativos são também chamados ágeis ou de ciclos de vida orientados a mudanças.
- (B) em um ciclo de vida iterativo a entrega é produzida por meio de uma série de iterações que sucessivamente adicionam funcionalidade em um prazo predeterminado; a entrega contém a capacidade necessária e suficiente para ser considerada completa somente após a iteração final.
- (C) em um ciclo de vida preditivo, o escopo, prazo e custo do projeto são determinados nas fases iniciais do ciclo de vida, não sendo permitidas alterações ao escopo.
- (D) um ciclo de vida híbrido, também chamado de ciclo de vida em cascata, é uma combinação de um ciclo de vida adaptativo e um preditivo; os elementos do projeto que sejam conhecidos ou que tenham requisitos estabelecidos seguem um ciclo de vida de desenvolvimento preditivo, e os elementos que ainda estiverem em evolução seguem um ciclo de vida de desenvolvimento adaptativo.
- (E) em um ciclo de vida incremental, o escopo do projeto geralmente é determinado no início do ciclo de vida do projeto, mas as estimativas de prazo e custos são normalmente modificadas à medida que a equipe do projeto compreende melhor o produto; os incrementos desenvolvem o produto por meio de uma série de ciclos repetidos, enquanto as iterações acrescentam sucessivamente a funcionalidade do produto.

31. Sabe-se que uma organização não prospera fazendo apenas as coisas que lhe são atribuídas da forma certa, ou seja, sendo eficiente. Agora, mais do que nunca, é preciso investir na eficácia, ou seja, é a hora dos resultados.

Na virada do milênio, os dilemas organizacionais não se encaixavam mais no aparato gerencial de rotina, quando escritórios tinham como preocupação central atender ao cumprimento de escopo, prazo e custo. Logo, se na primeira onda em gestão de projetos o foco estava nos BOKs, abordagens prescritivas e em certificações, na segunda onda a preocupação com a implantação de modelos de maturidade em gestão de projetos, sob uma perspectiva mais estratégica, foi bastante acentuada.



As Duas Ondas em Gestão de Projetos.

Fonte: Carvalho (2018). Elaboração: CEPED/UFSC (2023).

ENAP. Inovando na Gestão de Projetos. Conteudista Esther Carvalho - Enap - Escola Nacional de Administração Pública, 2023. (material instrucional, adaptado)

A ideia das “Inovações em paralelo” surgiu simultaneamente ao Manifesto Ágil. Todos esses movimentos têm uma preocupação central em comum: como as empresas podem se ajustar a um mundo em constante mudança, oferecendo mais valor, simplificando processos e fomentando uma cultura de melhoria constante internamente, para atender às demandas dos clientes em ambientes cada vez mais incertos e instáveis?

ENAP. Inovações em Paralelo (material instrucional complementar ao curso Inovando na Gestão de Projetos). Conteudista Esther Carvalho - Enap - Escola Nacional de Administração Pública, 2023.

Em relação a abordagens inovadoras, é INCORRETO afirmar que:

- (A) dentre os principais objetivos comuns dos movimentos Lean, Agile e Design Thinking estão: mais entrega de valor, cultura de melhoria contínua e desburocratização
- (B) são métricas para o sucesso das inovações em paralelo: adaptação e usabilidade.
- (C) alguns dos conceitos mais importantes do Lean, que têm uma forte influência na abordagem adaptativa ou ágil: foco na geração de valor para os usuários finais; pequenos lotes de trabalho, gestão focada em melhoria contínua e incremental, investimento no desenvolvimento dos colaboradores.
- (D) pode-se conceituar ágil como um minset, definido por valores, guiado por princípios e manifestado por práticas.
- (E) a adoção de abordagens ágeis requer uma mudança de cultura que estabeleça seu foco na produtividade.

32. Os clientes, usuários e beneficiários estão no centro da proposta de valor e da estratégia da organização, influenciando seus produtos, serviços, projetos e processos internos. A satisfação dos cidadãos com os serviços públicos é uma preocupação cada vez maior nas reformas do setor. É na perspectiva de atender as necessidades e expectativas dos cidadãos, que a concepção de projetos governamentais deve considerar os atributos dos produtos e serviços prestados, como sua utilidade, qualidade, cobertura, disponibilidade, tempo de espera e os custos envolvidos, incluindo o custo administrativo gerado pela burocracia, como as despesas relacionadas ao pagamento de taxas, ao deslocamento e ao tempo gasto pelos usuários de serviços.

Brasil. Ministério da Economia. Secretaria Especial de Desburocratização, Gestão e Governo Digital. Secretaria de Gestão. Guia Técnico de Gestão Estratégica v1.0; Brasília; ME; SEDGG; SEGES, 2019. Versão 1/2020. 55p

Em relação ao sistema de entrega de valor avalie se as sentenças são verdadeiras (V) ou falsas (F):

- () É possível entender a legitimidade como um processo, que busca alinhar os valores associados aos objetivos e atividades da organização aos comportamentos aceitáveis no sistema social maior do qual ela faz parte.
- () Um sistema de entrega de valor funciona com mais eficácia se as informações e o feedback forem compartilhados coerentemente entre todos os interessados, mantendo o sistema alinhado com a estratégia e sintonizado com o ambiente.
- () Um dos 9 princípios do gerenciamento de projetos apresentados pelo PMBOK 7ª edição é o enfoque no valor. Aqui o valor, incluindo resultados pela perspectiva do cliente ou usuário final, é considerado o indicador de sucesso definitivo do projeto.
- () O valor só poderá ser percebido no final do projeto ou após a conclusão do projeto.
- () Uma equipe pode alterar uma entrega pretendida em um projeto, buscando maximizar o valor para o cliente.

- (A) F, V, F, F, F.
- (B) V, V, F, F, V.
- (C) V, V, V, F, V.
- (D) V, V, F, V, F.
- (E) F, F, V, V, F.

33. O modelo OSCAR é um dos modelos de liderança situacional citados no Guia PMBOK 7ª edição.

O modelo OSCAR, que trata de treinamento e orientação, foi desenvolvido por Karen Whittleworth e Andrew Gilbert e pretende ajudar as pessoas a adaptar seus estilos de treinamento ou liderança para apoiar os indivíduos com um plano de ação para o desenvolvimento pessoal. O modelo se refere a cinco fatores determinantes.

PMI. Guia do Conhecimento em Gerenciamento de Projetos (Guia PMBOK). 7 ed. Estados Unidos: PMI, 2021. PROJECT MANAGEMENT INSTITUTE (PMI) (Versão em Português). Adaptado

São fatores determinantes do modelo OSCAR:

- (A) resultado, direção, eficácia, comunicação, ações.
- (B) situação, direção, eficácia, ações, revisão.
- (C) situação, competências, escolhas/consequências, ações, revisão.
- (D) resultado, competências, eficácia, comunicação, revisão.
- (E) resultado, situação, escolhas/consequências, ações, revisão.

34. Conforme os projetos se desenvolvem, as condições internas e externas mudam continuamente. Uma única mudança pode criar vários impactos. Por exemplo, em um projeto de construção de grande porte, uma mudança nos requisitos pode causar mudanças contratuais com o empreiteiro principal, subempreiteiros, fornecedores ou outros. Por sua vez, essas mudanças podem criar um impacto no custo, cronograma, escopo e no desempenho do projeto. Em seguida, essas alterações poderiam invocar um protocolo de controle de mudanças para obter aprovações de entidades em sistemas externos, como prestadores de serviços, reguladores, financiadores e autoridades governamentais.

Embora seja possível prever algumas das mudanças com antecedência, muitas das mudanças que podem impactar o projeto durante seu ciclo de vida surgem em tempo real. Com pensamento sistêmico, incluindo atenção constante às condições internas e externas, a equipe do projeto pode navegar por um amplo espectro de mudanças e impactos para manter o projeto em acordo com as partes interessadas relevantes.

PMI. Guia do Conhecimento em Gerenciamento de Projetos (Guia PMBOK). 7 ed. Estados Unidos: PMI, 2021. PROJECT MANAGEMENT INSTITUTE (PMI) (Versão em Português). Adaptado

Em relação à gestão de mudanças e liderança em um projeto, analise as afirmativas abaixo:

1. Reconhecer, avaliar e responder às interações do sistema pode auxiliar o gestor e sua equipe a ter clareza sobre a melhor medição de desempenho do projeto e sua influência no comportamento das pessoas envolvidas.
2. Diante de uma necessidade de mudança cabe o gestor de projetos consultar o patrocinador do projeto e a partir da sua orientação replanejar o projeto.
3. Para ambientes com funcionários altamente competentes e engajados, a coordenação centralizada incentiva mais a produtividade do que a delegação de poder.
4. Em momentos de caos, a resolução colaborativa de problemas cria mais clareza e impulso do que a ação diretiva.
5. Quando gerentes seniores enfrentam conflito de prioridades, a facilitação neutra ajuda mais do que recomendações detalhadas.
6. O uso de modelagens e cenários para prever como a dinâmica do sistema pode interagir e reagir diante das mudanças é uma estratégia que apoia a eficiente gestão da mudança em projetos.

Das afirmativas acima, estão CORRETAS apenas:

- (A) 2, 4, 5.
- (B) 1, 2, 5.
- (C) 1, 5, 6.
- (D) 3, 4, 6.
- (E) 2, 3, 5.

35. Um domínio de desempenho do projeto é um grupo de atividades relacionadas que são críticas para a entrega eficaz dos resultados do projeto. Os domínios de desempenho de projetos são áreas de foco interativas, inter-relacionadas e interdependentes que trabalham em uníssono para alcançar os resultados desejados do projeto.

Sobre os domínios de desempenho ou performance de um projeto, é CORRETO afirmar que:

- (A) no domínio de desempenho da entrega, os projetos que utilizam uma abordagem de desenvolvimento que oferece apoio à liberação de entregas ao longo do ciclo de vida do projeto podem começar a entregar valor ao negócio, ao cliente ou a outras partes interessadas durante o projeto.
- (B) o tailoring é um domínio de desempenho que enfatiza a necessidade de o gestor saber criar e adaptar o desenvolvimento do projeto e a abordagem de desenvolvimento do projeto de acordo com as suas especificidades.
- (C) os domínios de desempenho podem ser identificados como esforços independentes que se interconectam para viabilizar a entrega bem-sucedida de um projeto, bem como os resultados pretendidos.
- (D) no domínio de desempenho da abordagem de desenvolvimento e do ciclo de vida, devem ser consideradas como duas variáveis relevantes: restrições de cronograma e disponibilidade de recursos financeiros.
- (E) o domínio de desempenho do planejamento está relacionado às atividades relativas à escolha da abordagem do desenvolvimento, cadência das entregas e ciclo de vida do projeto necessários para otimizar seus resultados.

36. Os indicadores-chave de desempenho (KPIs) de projetos são medidas quantificáveis usadas para avaliar o sucesso de um projeto.

Leia a afirmativa abaixo, considerando o preenchimento das lacunas.

Os indicadores de antecipação preveem _____ ou _____ no projeto. Se a avaliação for desfavorável, a equipe do projeto analisa a causa raiz da medição do indicador de antecipação e toma medidas para reverter o resultado. Usados dessa forma, os indicadores de antecipação podem _____ o risco de desempenho em um projeto, identificando possíveis variações de _____ antes que ultrapassem o limite de tolerância.

PMI. Guia do Conhecimento em Gerenciamento de Projetos (Guia PMBOK). 7 ed. Estados Unidos: PMI, 2021. PROJECT MANAGEMENT INSTITUTE (PMI) (Versão em Português). Adaptado

A opção que completa CORRETAMENTE, na ordem em que ocorrem, as lacunas do trecho acima é:

- (A) entregas, eventos, reduzir, escopo.
- (B) mudanças, tendências, eliminar, prazo.
- (C) mudanças, tendências, reduzir, desempenho.
- (D) mudanças, entregas, rastrear, prazo.
- (E) entregas, tendências, relatar, custo.

37. A criação de processos de trabalho adaptáveis e eficientes é fundamental para garantir a agilidade e coesão no desenvolvimento de projetos, porém, pode ser um grande desafio para muitas equipes. Em relação ao uso de ferramentas ágeis e a implementação de frameworks em órgãos públicos é preciso considerar a realidade e a maturidade do órgão.

Em relação a métodos, ferramentas e formas de gerenciar e executar um projeto é CORRETO afirmar que:

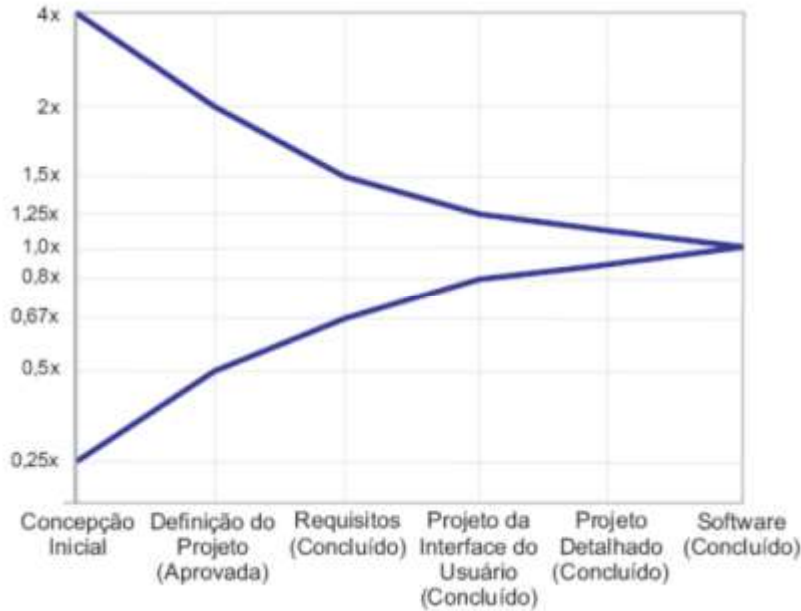
- (A) o modelo de gestão do tipo em cascata é considerado ideal para organizações públicas na execução de projetos que precisam de um feedback rápido do cliente que está recebendo o produto do projeto.
- (B) o Scrum é uma forma alternativa de gerenciar e executar projetos e pode ser usado na gestão pública; contudo, implementar o Scrum implica, necessariamente, em modificar a cultura organizacional; além disso devem estar sempre garantidos os três pilares do Scrum: transparência, agilidade e adaptação.
- (C) o framework Cynefin auxilia na análise de cenários organizacionais, sendo utilizado para apoiar gestores e equipes na avaliação da complexidade do ambiente e tomada de decisão; ele descreve cinco domínios: simples, complicados, complexos, caóticos e desordenados; uma resposta de emergência, durante um desastre natural, um cenário de domínio caótico, exige uma ação imediata advinda da análise e compreensão da relação entre causa e efeito.
- (D) em ambientes Lean, os irradiadores de informações são conhecidos como controles visuais; os controles visuais ilustram os processos para comparar facilmente o desempenho real com o esperado; o Kanban é uma ferramenta que permite o controle visual e gerenciamento do fluxo de trabalho; quanto mais os itens são iniciados e não finalizados, menor o trabalho em progresso e, conseqüentemente, maiores são as filas entre as etapas do fluxo, gerando perda de agilidade.
- (E) o Design Sprint é uma maneira ágil de conceituar e tangibilizar uma ideia, um produto ou serviço, através de seus requisitos e funcionalidades em um curto espaço de tempo; o Design Sprint confere a capacidade de construir e testar ideias em apenas 40 horas; ao final da semana de trabalho, temos um produto final.

38. Analisando o método PRINCE 2 e o corpo de conhecimentos em gerenciamento de projetos (Project Management Body of Knowledge – PMBOK do Project Management Institute – PMI), é CORRETO afirmar que:

- (A) o PMBOK é organizado como um conjunto de conhecimento em gerenciamento de projetos, e PRINCE2 é uma metodologia de gerenciamento de projetos.
- (B) o método PRINCE 2 privilegia aspectos especializados e técnicas detalhadas para o gerenciamento de projetos.
- (C) o tema “Caso de Negócios, Mudança e Progresso” apresentado pelo PRINCE2 possui correspondência com a área de conhecimento “Gerenciamento do Cronograma” do PMBOK 6ª edição.
- (D) o PRINCE2 se aplica apenas a organizações públicas, enquanto o PMBOK se aplica apenas a organizações privadas.
- (E) os temas no PRINCE2 descrevem os aspectos do gerenciamento de projetos que devem ser tratados continuamente à medida que o projeto avança, obedecendo a uma ordem cronológica específica.

39. O planejamento de projetos envolve o desenvolvimento de estimativas de esforço, duração, custos, pessoas e recursos físicos do trabalho. Conforme o projeto evolui, as estimativas podem mudar com base nas informações e circunstâncias.

O Cone da Incerteza é um conceito que ajuda a compreender a natureza da incerteza ao longo do ciclo de vida de um projeto.



Fonte: Cone da Incerteza, Figura desenvolvida por Barry Boehm
 Extraído de <https://agilemomentum.files.wordpress.com/2015/11/cone1.png>

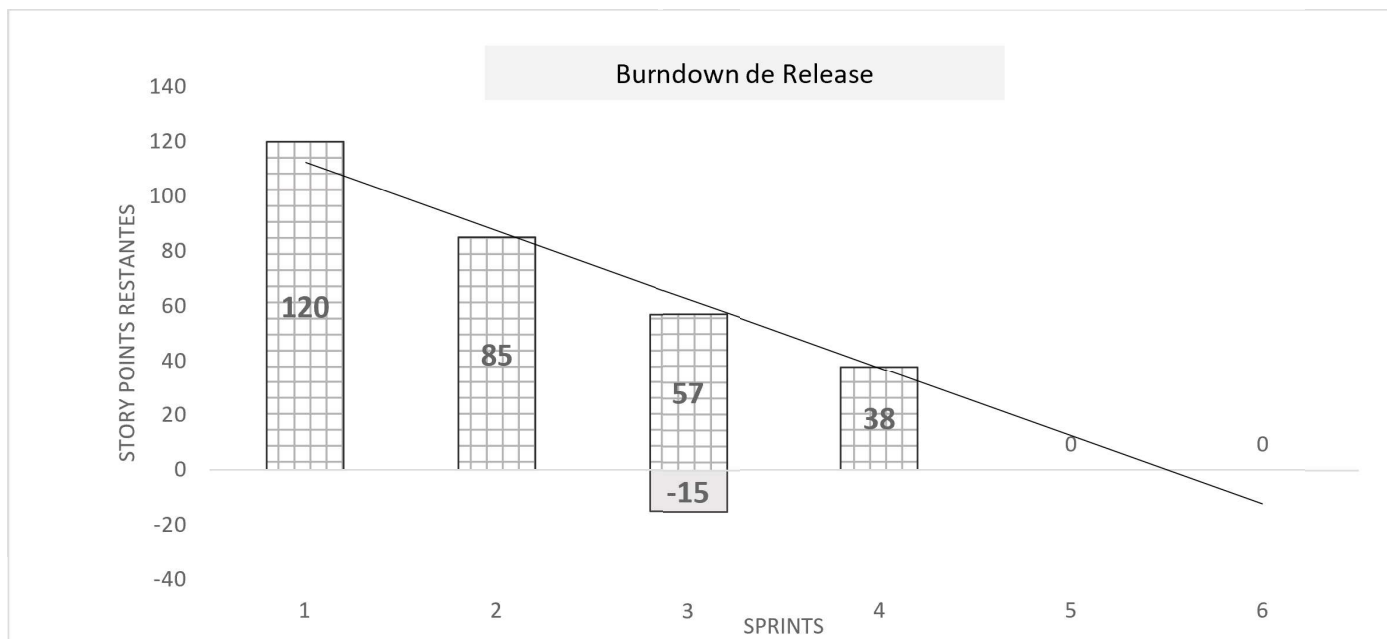
Em relação às estimativas e sua correlação com a fase no ciclo de vida do projeto e considerando o Cone da Incerteza, é CORRETO afirmar que:

- (A) uma estimativa na concepção do projeto é mais exata e menos incerta do que uma estimativa elaborada na metade do projeto.
- (B) no início de um projeto, a incerteza varia de 0,25x a 4x.
- (C) se estamos estimando o tempo de entrega de um projeto específico em 4 meses, no início do projeto essa estimativa varia de 4 a 16 meses.
- (D) a incerteza diminui com o desenvolvimento do projeto, chegando na fase de interface do usuário a variações de 0,67x a 1,5x.
- (E) para lidar com as incertezas, as equipes devem adotar preferencialmente abordagens mais preditivas em projetos.

40. Um time de pesquisadores da Fiocruz foi convidado a desenvolver um kit para diagnóstico rápido de uma doença infecciosa.

Na fase de planejamento do Projeto, o gerente sugeriu o uso do Release Planning auxiliando a equipe a focar nas tarefas certas no momento certo. Analise o gráfico de Burndown da Release apresentado abaixo. Considerando:

Quanto à ferramenta e às informações geradas, avalie se as sentenças a seguir são verdadeiras (V) ou falsas (F):



- () No início da sprint 1, havia 120 pontos estimados no backlog.
- () Passada a segunda sprint, o time entregou 63 pontos do backlog inicial do projeto
- () Conforme o gráfico, é possível identificar que houve uma diminuição de 15 pontos no backlog do projeto.
- () Antes da mudança de escopo ocorrida no terceiro sprint a estimativa de término do release era entre o quinto e sexto sprint.
- () Com a mudança de escopo, ocorrida no terceiro sprint, a nova estimativa de conclusão do release é pouco antes do quinto sprint.

De cima para baixo, a sequência correta é:

- (A) V, V, F, V, F.
- (B) V, F, V, V, V.
- (C) F, V, F, V, F.
- (D) F, F, V, F, V.
- (E) V, V, V, F, V.

Prova Discursiva

QUESTÃO

Em uma autarquia federal, atuante na área da saúde, Renata, servidora pública no cargo de analista de gestão em saúde, ingressou no serviço público em 2002. Ela ocupa um cargo efetivo e desfruta de estabilidade. Aos sessenta e dois (62) anos de idade alcançou a elegibilidade para a aposentadoria. A Renata enfrentou a seguinte situação no seu ambiente de trabalho:

Ao longo do ano de 2023, o pai da Renata, Sr. José, foi afetado por uma doença crônico-degenerativa que evoluiu rapidamente para um estado grave de saúde. Durante esse período, Renata, uma servidora idosa e negra, solicitou licença médica na autarquia; contudo, essa medida não foi bem recebida pelo chefe de seu setor.

Após a concessão e gozo da licença, Renata retornou ao trabalho, porém o estado de saúde do seu pai se agravou, ocasionando faltas, atrasos e dificuldades em atingir metas. Ato contínuo, a servidora foi alvo de pressão psicológica do seu chefe para se aposentar, não devido a sua queda de desempenho, faltas e atrasos, mas em função da idade avançada e de sua identidade como mulher e negra. Renata se aposentou imediatamente após o término da licença e, decorridos seis (6) meses, solicitou a reversão da sua aposentadoria em função de ter sido informada pelos colegas de trabalho sobre a implementação de mudanças significativas na gestão de pessoas.

A situação enfrentada por Renata contraria várias políticas públicas e regulamentos que regem o ambiente de trabalho, estabelecidos em leis e outras normas infralegais, como decretos e portarias.

Sobre o caso apresentado acima, redija um texto, com o mínimo de 50 linhas e o máximo de 150 linhas, respondendo aos questionamentos a seguir:

- a. Quais seriam as políticas públicas que a autarquia deveria ter tomado como referência para assegurar o acolhimento adequado da Renata, tanto na condição de servidora ativa como de aposentada com expectativa de retornar ao trabalho? Justifique sua resposta.
- b. Quais seriam os princípios norteadores das políticas públicas mencionadas e como eles deveriam abordar as desigualdades históricas e promover a justiça social, do ponto de vista da Renata, tanto na condição de servidora ativa como de aposentada com expectativa de retornar ao trabalho?

RASCUNHO

RASCUNHO

RASCUNHO

RASCUNHO

RASCUNHO

INSTRUÇÕES

AN09, I

1. Por motivo de segurança, a Fiocruz solicita que o candidato transcreva em letra cursiva, em espaço próprio no Cartão de Respostas da Prova Objetiva, a frase abaixo apresentada:

“As melhores coisas da vida não podem ser vistas nem tocadas, mas sim sentidas pelo coração.” (Dalai Lama)

2. Para cada uma das questões da prova objetiva são apresentadas 5 (cinco) alternativas classificadas com as letras (A), (B), (C), (D) e (E), e só uma responde da melhor forma possível ao quesito proposto. Você só deve assinalar UMA RESPOSTA. A marcação de nenhuma ou de mais de uma alternativa anula a questão, MESMO QUE UMA DAS RESPOSTAS SEJA CORRETA.

3. A duração da prova é de 4 (quatro) horas, considerando, inclusive, a marcação do Cartão de Respostas e a Prova Discursiva. Faça-a com tranquilidade, mas controle o seu tempo.

4. Verifique se a prova é para o **PERFIL** para o qual concorre.

5. Somente após autorizado o início da prova, verifique se este Caderno de Questões está completo e em ordem. Folhear o Caderno de Questões antes do início da prova implica na eliminação do candidato.

6. Verifique, no **Cartão de Respostas da Prova Objetiva**, se seu nome, número de inscrição, identidade e data de nascimento estão corretos. Caso contrário, comunique ao fiscal de sala.

7. O **Caderno de Questões** poderá ser utilizado para anotações, mas somente as respostas assinaladas no **Cartão de Respostas da Prova Objetiva** e no **Caderno de Respostas da Prova Discursiva** serão objeto de correção.

8. Observe as seguintes recomendações relativas ao **Cartão de Respostas da Prova Objetiva**:

. não haverá substituição por erro do candidato;

. não deixar de assinar no campo próprio;

. não pode ser dobrado, amassado, rasurado, manchado ou conter qualquer registro fora dos locais destinados às respostas;

. a maneira correta de marcação das respostas é cobrir, fortemente, com esferográfica de tinta azul ou preta, o espaço correspondente à letra a ser assinalada;

. outras formas de marcação diferentes da que foi determinada acima implicarão a rejeição do **Cartão de Respostas**;

9. O fiscal não está autorizado a alterar quaisquer dessas instruções.

10. Você só poderá retirar-se da sala após 60 minutos do início da prova.

11. Quaisquer anotações só serão permitidas se feitas no caderno de questões.

12. Você poderá anotar suas respostas da prova objetiva em área específica do Caderno de Questões, destacá-la e levar consigo.

13. Os três últimos candidatos deverão permanecer na sala até que o último candidato entregue ao fiscal todo o seu material de prova.

14. Ao terminar a prova, entregue ao fiscal de sala, obrigatoriamente, o **Cartão de Respostas da Prova Objetiva**, o **Caderno de Respostas da Prova Discursiva** e o **Caderno de Questões**.

15. Prova Discursiva:

- A questão discursiva deverá ter um limite mínimo de 50 linhas e máximo de 150 linhas.

- Transcreva sua resposta para a parte pautada do **Caderno de Respostas da Prova Discursiva**. Não assine, rubrique ou coloque qualquer marca que o identifique, sob pena de ser anulado. Assim, a detecção de qualquer marca identificadora no espaço destinado à transcrição do texto definitivo acarretará nota ZERO na respectiva prova discursiva.

- O tempo total de duração das provas será de 4 (quatro) horas, incluindo o tempo para o preenchimento da Resposta Definitiva da Questão Discursiva. Nenhum rascunho SERÁ LEVADO EM CONTA.

Boa Prova!



Ao término da prova, anote aqui suas respostas e destaque na linha pontilhada.

| | | | | | | | | | |
|----|--------------------------|----|--------------------------|----|--------------------------|----|--------------------------|----|--------------------------|
| 01 | <input type="checkbox"/> | 09 | <input type="checkbox"/> | 17 | <input type="checkbox"/> | 25 | <input type="checkbox"/> | 33 | <input type="checkbox"/> |
| 02 | <input type="checkbox"/> | 10 | <input type="checkbox"/> | 18 | <input type="checkbox"/> | 26 | <input type="checkbox"/> | 34 | <input type="checkbox"/> |
| 03 | <input type="checkbox"/> | 11 | <input type="checkbox"/> | 19 | <input type="checkbox"/> | 27 | <input type="checkbox"/> | 35 | <input type="checkbox"/> |
| 04 | <input type="checkbox"/> | 12 | <input type="checkbox"/> | 20 | <input type="checkbox"/> | 28 | <input type="checkbox"/> | 36 | <input type="checkbox"/> |
| 05 | <input type="checkbox"/> | 13 | <input type="checkbox"/> | 21 | <input type="checkbox"/> | 29 | <input type="checkbox"/> | 37 | <input type="checkbox"/> |
| 06 | <input type="checkbox"/> | 14 | <input type="checkbox"/> | 22 | <input type="checkbox"/> | 30 | <input type="checkbox"/> | 38 | <input type="checkbox"/> |
| 07 | <input type="checkbox"/> | 15 | <input type="checkbox"/> | 23 | <input type="checkbox"/> | 31 | <input type="checkbox"/> | 39 | <input type="checkbox"/> |
| 08 | <input type="checkbox"/> | 16 | <input type="checkbox"/> | 24 | <input type="checkbox"/> | 32 | <input type="checkbox"/> | 40 | <input type="checkbox"/> |