

**MUNICÍPIO DE JOINVILLE - SC****0653 - CIRURGIÃO - DENTISTA DA ESTRATÉGIA DE SAÚDE DA FAMÍLIA**

Turno: TARDE

Tipo de Prova
<b>1</b>

**Sr. Candidato, para ter a sua prova corrigida é obrigatório a marcação do tipo de prova no cartão de respostas. Caso não marque o tipo de prova, o cartão de respostas não será lido, e estará automaticamente eliminado do Concurso Público.**

---

TRANSCREVA, NO SEU CARTÃO DE RESPOSTAS, A FRASE ABAIXO PARA O EXAME GRAFOTÉCNICO:

**“Tudo é considerado impossível, até acontecer.” Nelson Mandela**

---

**ATENÇÃO**

Este caderno contém cinquenta questões de múltipla escolha, cada uma com cinco alternativas de resposta (A, B, C, D, E).

Verifique se este material está em ordem, caso contrário, notifique imediatamente o fiscal.

O tempo de duração da prova inclui o preenchimento do Cartão de Respostas e da Folha de Respostas.

**Duração da prova: 4h**

---

**LEIA AS INSTRUÇÕES ABAIXO**

Por motivo de segurança:

- O candidato só poderá retirar-se definitivamente da sala após 1 (uma) hora do início efetivo da prova.
- O candidato poderá retirar-se levando o seu caderno de questões, somente faltando 1 (uma) hora para o término da prova.
- O candidato que optar por se retirar sem levar o seu caderno de questões não poderá copiar suas respostas por qualquer meio.
- Ao terminar a prova, o candidato deverá se retirar imediatamente do local, não sendo possível nem mesmo a utilização dos banheiros e/ou bebedouros.
- Ao terminar a prova é de sua responsabilidade entregar ao fiscal o cartão de respostas assinado. Não se esqueça dos seus pertences.
- Os três últimos candidatos deverão permanecer na sala até que o último candidato entregue o cartão de respostas, devendo assinar o Termo de Sala.
- O fiscal de sala não está autorizado a alterar quaisquer dessas instruções. Em caso de dúvida, solicite a presença do coordenador local.

**BOA PROVA!**

---

## LÍNGUA PORTUGUESA

### TEXTO PARA AS QUESTÕES DE 01 A 05.

#### A era do Homo Trecos

*A Revolução Treconológica nos encheu de coisas, sem antes nos perguntar se seriam úteis*

Renato de Faria | 10/03/2024

Um cérebro bem desenvolvido, capacidade de falar e produzir cultura, esses são os traços mais marcantes do *Homo sapiens*. Vencemos uma batalha natural e aqui estamos, com pensamento e reflexão. Para alguns, a libertação de um estado de natureza, no qual somos frágeis, presas fáceis. Para outros, um castigo divino, uma falha natural, pois bom mesmo seria viver por aí, pescando e caçando, sem eira nem beira, tal qual os animais.

Toda cultura se acha, invariavelmente, mais capacitada e evoluída do que a anterior. Isso é normal, faz parte da arrogância de viver o presente. Porém, toda comunidade histórica, por mais adaptada e avançada que pareça ser, terá sempre seu ponto cego, aquela característica marcante e ignorante, bem debaixo do nariz, que a envergonhará diante das demais.

Por mais que os gregos sejam fascinantes, pois nos deram a filosofia, a música, a matemática, a democracia e tantas outras coisas, eles eram escravocratas. Não percebiam, a tempo, que a escravidão é um mal ético e objetivo. Eles não enxergavam. Afinal, se é ponto cego, de fato, não era para ser visto mesmo. E aqueles que se levantaram em contrariedade, foram vistos como loucos, pessimistas, que intencionavam arruinar a ordem social. Depois, foram chamados de gênios.

Daqui a quatrocentos, quinhentos anos, encontrarão nossa fragilidade, nosso ponto cego, nossa poeira jogada para debaixo do tapete. Imagino um congresso de antropólogos, filósofos e cientistas discutindo nossa civilização, com seus avanços e retrocessos, descobertas e encobertas, luzes e sombras. Encontrarão nosso calcanhar de Aquiles, pois entraremos para a história como a era dos Homo Trecos.

A Revolução Treconológica nos encheu de coisas, sem antes nos perguntar se seriam úteis. É treco no braço, na cintura, no bolso, na orelha, na maleta e em qualquer lugar que dê para pendurar alguma coisa. Diferentemente daqueles que vieram antes de nós, nossas invenções não foram criadas por uma necessidade social. Pelo contrário, a demanda é, unicamente, pela ansiedade em produzir mais coisas, mais trecos.

Depois, começamos a nos perguntar para que eles servem. Quando descobrimos que nos fazem mal, causando dependências diversas, devido ao seu uso recreativo e excessivo, a própria indústria irá oferecer outros trecos farmacológicos para baixar a ansiedade, curar a tristeza e afastar a depressão. Calma, eles dão jeito para tudo. É treco que não acaba mais.

Nós, os Homo Trecos, não gostamos muito de pensar, essa coisa antiquada, analógica e sofrida. Basta inventar uns quatro ou cinco termos em língua inglesa (a língua oficial dos criados treconológicos) para suprir a falta de vocabulário que seus representantes desenvolveram. Por uma saudade do cordão umbilical, também criaram carregadores, bluetooth, cabos e redes, para estarmos sempre conectados ao Treco-Mãe.

Ótimo! Seremos a nova espécie! Trecos humanos que irão vagar por aí, correndo de um lugar a outro, fazendo quatro reuniões na mesma hora, com um tempo presente carente de sentido, em namoro eterno com a morte. Vivemos na monotonia daqueles que não sabem o que fazer com a vida, reduzida à obsolescência daqueles que só sabem se relacionar com o fetiche em consumir mais trecos.

FARIA, Renato de. A era do Homo Trecos. *Estado de Minas*, 10 de março de 2024. Disponível em: <https://www.em.com.br/colunistas/filosofia-explicadinha/2024/03/6816267-a-era-do-homo-trecos.html>. Acesso em: 30 mar. 2024. Adaptado.

#### Questão 1

Qual dos trechos grifados abaixo representa uma oração subordinada substantiva?

- (A) “Para alguns, a libertação de um estado de natureza, **no qual somos frágeis, presas fáceis.**” (1º parágrafo).
- (B) “Não percebiam, a tempo, **que a escravidão é um mal ético e objetivo.**” (3º parágrafo).
- (C) “Diferentemente daqueles **que vieram antes de nós**, nossas invenções não foram criadas por uma necessidade social.” (5º parágrafo).
- (D) “Depois, começamos a nos perguntar **para que eles servem.**” (6º parágrafo).
- (E) “É treco **que não acaba mais.**” (6º parágrafo).

#### Questão 2

De acordo com o articulista, o ser humano produz trecos:

- (A) unicamente para escancarar os pontos cegos vexaminosos das culturas anteriores;
- (B) exclusivamente para suprir necessidades sociais que culturas de outras épocas deixaram;
- (C) apenas para que as futuras gerações de filósofos estudem o ser humano atual como uma espécie diferente;
- (D) somente para saciar a ansiedade de produzir coisas, ainda que sem utilidade aparente;
- (E) unicamente para utilizar a língua inglesa, considerada de prestígio, em situações cotidianas.

**Questão 3**

Qual das expressões abaixo, empregadas no texto, apresenta um sentido denotativo no contexto em que se encontra?

- (A) “estado de natureza”.
- (B) “sem eira nem beira”.
- (C) “debaixo do nariz”.
- (D) “ponto cego”.
- (E) “calcanhar de Aquiles”.

**Questão 4**

Qual é a função das vírgulas no trecho “É treco no braço, na cintura, no bolso, na orelha, na maleta e em qualquer lugar que dê para pendurar alguma coisa.” (5º parágrafo)?

- (A) Enumerar termos de mesma função sintática.
- (B) Isolar um aposto explicativo.
- (C) Separar vocativos.
- (D) Isolar apostos enumerativos.
- (E) Separar orações coordenadas assindéticas.

**Questão 5**

Em qual dos trechos abaixo se pode identificar o uso da voz verbal passiva analítica?

- (A) “Vencemos uma batalha natural e aqui estamos, com pensamento e reflexão.” (1º parágrafo).
- (B) “Toda cultura se acha, invariavelmente, mais capacitada e evoluída do que a anterior.” (2º parágrafo).
- (C) “Afinal, se é ponto cego, de fato, não era para ser visto mesmo.” (3º parágrafo).
- (D) “A Revolução Treconológica nos encheu de coisas, sem antes nos perguntar se seriam úteis.” (5º parágrafo).
- (E) “Nós, os Homo Trecos, não gostamos muito de pensar, essa coisa antiquada, analógica e sofrida.” (7º parágrafo).

**MATEMÁTICA****Questão 6**

Qual é o próximo número da sequência lógica 4d, 9i, 8h, 15o,...?

- (A) 6f
- (B) 12l
- (C) 20t
- (D) 25y
- (E) 18r

**Questão 7**

Qual é o dobro do valor de  $x$ , sabendo que a medida dos ângulos internos de um triângulo retângulo são  $x + 10$  e  $x - 15$ ?

- (A) 47,5
- (B) 23,75
- (C) 95
- (D) 190
- (E) 185

**Questão 8**

Qual é o número de diagonais de um polígono regular cuja medida do ângulo externo é de  $60^\circ$ ?

- (A) 6
- (B) 12
- (C) 9
- (D) 18
- (E) 5

**Questão 9**

Se os números  $x$ , 12, 4 e 3, formam nessa ordem uma proporção, é verdadeiro que a soma dos algarismos de  $x$ , é:

- (A) 6
- (B) 7
- (C) 8
- (D) 9
- (E) 10

**Questão 10**

Um quadrado tem dois dos seus vértices localizados em  $A(4, 4)$  e  $C(-4, -4)$ , que são os extremos de uma de suas diagonais. Qual é a soma da área e do perímetro desse quadrado, considerando que todas as dimensões estão na mesma unidade de medida?

- (A) 8
- (B) 64
- (C) 48
- (D) 32
- (E) 96

## **NOÇÕES DE INFORMÁTICA**

**Questão 11**

Como é chamado o software instalado no computador sem a ciência do usuário, que se esconde no dispositivo e monitora atividades, roubando informações sensíveis como dados financeiros, informações de conta, logins?

- (A) Cavalo de Troia.
- (B) Spyware.
- (C) Adware.
- (D) Scareware.
- (E) Malware sem arquivo.

**Questão 12**

Analise e responda.

- I- Nobreak;
- II- Biometria.
- III- Certificado Digital;
- IV- Assinatura Digital;
- V- Criptografia.

Das opções apresentadas acima, qual(is) corresponde(m) a exemplo(s) de ferramenta(s) que garante(m) o Princípio da Disponibilidade da Segurança da Informação?

- (A) II e V, apenas.
- (B) III, apenas.
- (C) II e IV, apenas.
- (D) I, apenas.
- (E) V, apenas.

**Questão 13**

Analise a função do MS-Excel 2016 apresentada abaixo e responda.

*“Função NÃO.”*

É correto afirmar que a função é responsável por:

- (A) retornar VERDADEIRO se um dos argumentos for VERDADEIRO.
- (B) atribuir nomes aos resultados de cálculo.
- (C) inverter o valor lógico do argumento.
- (D) criar funções personalizadas e reutilizáveis e chamá-las por um nome amigável
- (E) especificar um teste lógico a ser executado.

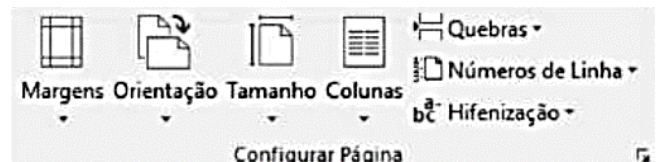
**Questão 14**

Assinale a alternativa que corresponda a guia em que se localiza o grupo Auditoria de Formulas, do MS-Excel 2016.

- (A) Fórmulas.
- (B) Arquivo.
- (C) Página Inicial.
- (D) Exibir.
- (E) Ajuda.

**Questão 15**

Analise a imagem e responda.



Em qual guia do MS-Word 2016 é possível localizar os grupos representados acima?

- (A) Página Inicial.
- (B) Exibir.
- (C) Design.
- (D) Inserir.
- (E) Layout.

**Questão 16**

Analise as alternativas e assinale a que apresenta o atalho do MS-Word 2016 responsável por abrir a caixa “Localizar e Substituir”.

- (A) Ctrl + U.
- (B) Shift + Tab.
- (C) Alt + F3.
- (D) Tab.
- (E) F10.

**Questão 17**

Qual função é desempenhada pelo atalho “Ctrl + Shift + clique em um botão da barra de tarefas”, quando utilizado no sistema operacional Windows 11?

- (A) Exibir o menu da janela do aplicativo.
- (B) Alternar as janelas do grupo.
- (C) Adicionar uma área de trabalho virtual.
- (D) Abrir um aplicativo como um administrador.
- (E) Selecionar a caixa de pesquisa.

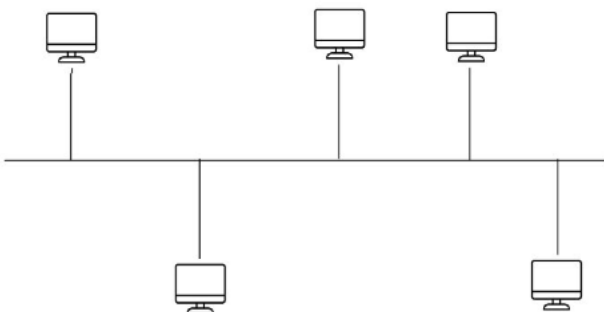
**Questão 18**

Das alternativas apresentadas, qual corresponde a um exemplo de navegador de internet?

- (A) Adobe Photoshop.
- (B) Safari.
- (C) Outlook.
- (D) MSN Messenger.
- (E) Hotmail.

**Questão 19**

A imagem abaixo representa um dos tipos de topologia de rede. Qual?



- (A) Anel.
- (B) Estrela.
- (C) Barramento.
- (D) Hierárquico.
- (E) Malha.

**Questão 20**

Leia o trecho e responda.

“Interligam computadores presentes dentro de um mesmo espaço físico. Isso pode acontecer dentro de uma empresa, de uma escola ou dentro da sua própria casa, sendo possível a troca de informações e recursos entre os dispositivos participantes.”

É correto afirmar que o trecho diz respeito a:

- (A) MAN;
- (B) PAN;
- (C) SAN;
- (D) LAN;
- (E) WAN.

## **POLÍTICAS E LEGISLAÇÃO PÚBLICAS**

**Questão 21**

Conforme prevê a Constituição Federal de 1988, cada Estado e o Distrito Federal elegerão três Senadores, com mandato de:

- (A) dois anos;
- (B) quatro anos;
- (C) cinco anos;
- (D) seis anos;
- (E) oito anos.

**Questão 22**

Segundo o Art. 49 da Constituição Federal de 1988, é da competência exclusiva do Congresso Nacional:

- (A) vetar, em terras indígenas, a exploração e o aproveitamento de recursos hídricos e a pesquisa e lavra de riquezas minerais;
- (B) julgar semestralmente as contas prestadas pelo Presidente da República e apreciar os relatórios sobre a execução dos planos de governo;
- (C) aprovar, previamente, a alienação ou concessão de terras públicas com área inferior a dois mil e quinhentos hectares;
- (D) autorizar o Presidente e o Vice-Presidente da República a se ausentarem do País, quando a ausência exceder a quinze dias;
- (E) escolher um terço dos membros do Tribunal de Contas da União.

**Questão 23**

De acordo com o Art. 5 da Constituição Federal de 1988, é correto afirmar que:

- (A) são violáveis a intimidade, a vida privada, a honra e a imagem das pessoas;
- (B) a criação de associações e, na forma da lei, a de cooperativas independem de autorização, sendo vedada a interferência estatal em seu funcionamento;
- (C) é plena a liberdade de associação para fins lícitos, permitida a de caráter paramilitar;
- (D) a pequena propriedade rural, assim definida em lei, desde que trabalhada pela família, será objeto de penhora para pagamento de débitos decorrentes de sua atividade produtiva, dispondo a lei sobre os meios de financiar o seu desenvolvimento;
- (E) é livre a manifestação do pensamento, sendo permitido o anonimato.

**Questão 24**

Nos termos da Constituição Federal de 1988, o alistamento eleitoral e o voto são facultativos para:

- I. os analfabetos.
- II. os maiores de sessenta anos.
- III. os maiores de dezesseis e menores de dezoito anos.

Estão corretos os itens:

- (A) I, apenas;
- (B) I e III, apenas;
- (C) II, apenas;
- (D) III, apenas;
- (E) I e II, apenas.

**Questão 25**

Com base no Art. 37 da Constituição Federal de 1988, assinale a alternativa que contém um princípio da Administração Pública.

- (A) Dinamicidade;
- (B) Organização;
- (C) Acessibilidade;
- (D) Publicidade;
- (E) Eficácia.

**Questão 26**

O Art. 18 da Lei Complementar nº 266 de 2008, estabelece que o efetivo cumprimento das atribuições inerentes ao cargo ou função de confiança é:

- (A) exercício;
- (B) posse;
- (C) circulação;
- (D) desempenho;
- (E) exoneração.

**Questão 27**

“Remanejamento é a mudança temporária, não superior a \_\_\_\_\_ dias, ou definitiva de função ou local de trabalho, que visa minimizar a repercussão das condições ambientais desfavoráveis à saúde do servidor no exercício do cargo.”

Segundo o Art. 25 da Lei Complementar nº 266 de 2008, a lacuna acima é corretamente preenchida por:

- (A) 30;
- (B) 60;
- (C) 90;
- (D) 120;
- (E) 180.

**Questão 28**

Com base na Lei Complementar nº 266 de 2008, relacione os termos numerados de 1 a 4 com suas definições.

- (1) Readaptação
- (2) Reintegração
- (3) Recondução
- (4) Remoção

( ) É a reinvestidura do servidor estável no cargo anteriormente ocupado ou no resultante de sua transformação, quando invalidada sua demissão por decisão judicial ou administrativa.

( ) Consiste na mudança de cargo decorrente da inaptdição definitiva do servidor para o cargo originário, visando o aproveitamento de sua capacidade laborativa residual.

( ) É o retorno do servidor estável ao cargo anteriormente ocupado e decorrerá de: inabilitação em estágio probatório relativo a outro cargo; reintegração do anterior ocupante.

( ) É o deslocamento do servidor do quadro permanente, a pedido ou de ofício, no âmbito do mesmo quadro.

A sequência correta, de cima para baixo, é:

- (A) 2 - 1 - 3 - 4
- (B) 2 - 3 - 4 - 1
- (C) 3 - 1 - 2 - 4
- (D) 3 - 2 - 4 - 1
- (E) 4 - 2 - 1 - 3

**Questão 29**

Conforme prevê a Lei nº 12.527 de 2011, o acesso à informação compreende, entre outros, os direitos de obter:

- I. informação primária, íntegra, autêntica e desatualizada;
- II. informação sobre atividades exercidas pelos órgãos e entidades, inclusive as relativas à sua política, organização e serviços;
- III. informação produzida ou custodiada por pessoa física ou entidade privada decorrente de qualquer vínculo com seus órgãos ou entidades, mesmo que esse vínculo já tenha cessado;
- IV. orientação sobre os procedimentos para a consecução de acesso, bem como sobre o local onde poderá ser encontrada ou obtida a informação almejada.

Estão corretas as afirmativas:

- (A) I e IV, apenas;
- (B) II, III e IV, apenas;
- (C) III, apenas;
- (D) IV, apenas;
- (E) II e IV, apenas.

**Questão 30**

De acordo com a Lei nº 12.527 de 2011, quando não for autorizado acesso integral à informação por ser ela parcialmente sigilosa, é assegurado o acesso à parte não sigilosa por meio de \_\_\_\_\_, extrato ou cópia com \_\_\_\_\_ da parte sob sigilo.

As lacunas acima são, correta e respectivamente, preenchidas por:

- (A) relatório; ocultação;
- (B) ofício; divulgação;
- (C) certidão; ocultação;
- (D) plano; divulgação;
- (E) projeto; ocultação.

## CONHECIMENTOS ESPECÍFICOS

### Questão 31

Em um preparo cavitário classe V na face vestibular do elemento 45, assinale qual a parede de fundo presente.

- (A) Gengival.
- (B) Axial.
- (C) Pulpar.
- (D) Cervical.
- (E) Oclusal.

### Questão 32

Em um preparo cavitário classe V na face vestibular do elemento 45, assinale a opção que apresenta todas as paredes circundantes deste preparo.

- (A) Gengival, cervical, incisal, axial.
- (B) Axial, cervical, gengival, pulpar.
- (C) Gengival, oclusal, distal, mesial.
- (D) Pulpar, axial, cervical, oclusal.
- (E) Incisal, oclusal, vestibular, lingual.

### Questão 33

Em um preparo cavitário classe I para resina composta na face oclusal de um primeiro molar inferior, assinale a alternativa que apresenta um ângulo diedro do primeiro grupo.

- (A) Vestibulomesial.
- (B) Mesiopalatina.
- (C) Axiopulpar.
- (D) Pulpopalatina.
- (E) Distoaxial.

### Questão 34

Em um preparo cavitário classe II para amálgama no dente 15 nas faces mesio-oclusal, assinale a alternativa que apresenta um ângulo diedro do terceiro grupo.

- (A) Axiogengival.
- (B) Cervicopulpar.
- (C) Axiocervical.
- (D) Pulpogengival.
- (E) Axiopulpar.

### Questão 35

Em relação aos métodos restauradores diretos, as partes constituintes das cavidades são paredes e ângulos. O ângulo formado pela junção das paredes da cavidade com a superfície externa do dente é denominado de:

- (A) ângulo cavossuperficial;
- (B) ângulo diedro do primeiro grupo;
- (C) ângulo diedro do segundo grupo;
- (D) ângulo diedro do terceiro grupo;
- (E) ângulo triedro.

### Questão 36

Segundo os métodos restauradores diretos e a classificação de Black sobre os preparos cavitários, o preparo cavitário classe III é classificado como:

- (A) cavidades preparadas em regiões de má coalescência de esmalte, cicatrículas e fissuras, na face oclusal de pré-molares e molares;
- (B) cavidades nos 2/3 oclusais da face vestibular dos molares e na face lingual dos incisivos superiores;
- (C) cavidades preparadas nas faces proximais dos pré-molares e molares;
- (D) cavidades preparadas nas faces proximais dos incisivos e caninos, sem remoção do ângulo incisal;
- (E) cavidades preparadas no terço gengival, não de cicatrículas, das faces vestibular e lingual de todos os dentes.

### Questão 37

Sobre as restaurações diretas, Black propôs uma classificação etiológica baseada nas áreas dos dentes suscetíveis à cárie, ou seja, regiões de difícil higienização, divididas conforme a localização anatômica: cavidades de cicatrículas e fissuras e cavidades de superfícies lisas. Assinale a alternativa que correta.

- (A) As classes I e V ocorrem em superfícies lisas.
- (B) As classes II, III, IV e V ocorrem em superfícies lisas.
- (C) As classes I e II ocorrem em superfícies rugosas.
- (D) As classes I e IV ocorre em superfícies rugosas.
- (E) As classes II, III e IV ocorrem em superfície rugosas.



**Questão 38**

Em situações de traumas e necessidade de restauração de fratura de ângulo, analise as alternativas abaixo:

I. Seleção de cor, escolha do tipo de resina a ser utilizada para a reconstrução da parte perdida (levando em consideração tanto a necessidade de resistência quanto a estética), isolamento absoluto do campo operatório, proteção do complexo dentinopulpar e táticas de inserção e escultura adotadas são cuidados necessários e fundamentais para obtenção de um bom resultado.

II. Como a faixa etária dos pacientes cujos dentes são acometidos por esse tipo de lesão encontra-se, na maioria das vezes, na infância e adolescência, frequentemente há necessidade de reproduzir a borda incisal translúcida, lançando mão de técnicas que possibilitem a reprodução do halo incisal.

III. Para se adequar a estética e reprodução anatômica do fragmento perdido, a reprodução do halo incisal é conseguido com o uso de resinas que apresentem translucidez e opalescência semelhantes às dessa região associada a técnica de inserção incremental, a qual permite reproduzir mais naturalmente as várias nuances das regiões da coroa de um dente.

É correto o que se afirma em:

- (A) I, apenas;
- (B) II, apenas;
- (C) I, II e III;
- (D) I e II;
- (E) II e III.

**Questão 39**

Em situações de traumatismos na dentição decídua ou permanente, as retenções mecânicas internas podem ser necessárias. No caso de uma cavidade com pouca profundidade mesiodistal e envolvimento de grande parte da porção proximal e do ângulo incisal do dente, as retenções mecânicas adicionais internas associadas ao ataque ácido podem ser necessárias para reter a restauração, evitando o uso de pinos. Sobre estas retenções mecânicas adicionais internas, assinale V para as afirmativas VERDADEIRAS e F para as afirmativas FALSAS:

( ) Elas são determinadas com broca no 1/4 ou 1/2, confeccionando sulcos arredondados em dentina no diedro gengivoaxial, estendendo-se parcial e ligeiramente para os ângulos diedros adjacentes vestibulo- e linguoaxiais.

( ) A retenção incisal é determinada com a mesma broca em uma direção vestibuloincisopulpar e também estendida ligeiramente nos ângulos vestibulo- e linguoaxial, até seu desaparecimento gradual.

( ) Os sulcos retentivos na região cervical, são inseridos principalmente quando não existe esmalte na parede gengival, a fim de minimizar a formação de fendas interfaciais durante a polimerização da resina.

A sequência correta é:

- (A) V – V – F
- (B) F – F – F
- (C) V – F – V
- (D) V – V – V
- (E) F – F – V

**Questão 40**

Sobre o uso de pinos rosqueáveis metálicos retidos em dentina em situações de traumas dentais, analise as alternativas abaixo.

- I. A utilização de um ou mais pinos em Dentística Restauradora representa um prolongamento adicional da restauração dentro de um orifício feito em dentina, com o propósito de melhor reter, ancorar e aperfeiçoar a estabilidade da restauração ao dente.
- II. A forma, o número e a localização dos pinos dependem exclusivamente a disponibilidade do material no consultório no momento do trauma, não havendo fator determinante sobre o tipo de lesão e destruição tecidual.
- III. O uso de pinos metálicos na dentina podem promover riscos como: perfuração da câmara pulpar e/ou periodonto, resposta inflamatória da polpa, trincas ou rachaduras no esmalte e dentina.

É correto o que se afirma em:

- (A) I e II;
- (B) II e III;
- (C) I e III;
- (D) I, II e III;
- (E) II, apenas.

**Questão 41**

Em relação ao Sistema Único de Saúde e a Lei nº 8.080, de 19 de setembro de 1990, sobre as disposições gerais, analise as afirmativas abaixo:

- I. A saúde é um dever fundamental do ser humano e um direito do Estado, devendo o Estado prover as condições indispensáveis ao seu pleno exercício.
- II. O dever do Estado de garantir a saúde consiste na formulação e execução de políticas econômicas e sociais que visem à redução de riscos de doenças e de outros agravos e no estabelecimento de condições que assegurem acesso universal e igualitário às ações e aos serviços para a sua promoção, proteção e recuperação.
- III. O dever do Estado exclui o das pessoas, da família, das empresas e da sociedade.
- IV. A saúde tem como fatores determinantes e condicionantes, entre outros, a alimentação, a moradia, o saneamento básico, o meio ambiente, o trabalho, a renda, a educação, o transporte, o lazer e o acesso aos bens e serviços essenciais.
- V. Os níveis de saúde da população expressam a organização social e econômica do País.

É correto o que se afirma em:

- (A) I, II, IV;
- (B) II, IV e V;
- (C) I, II e III;
- (D) III, IV e V;
- (E) I, III e IV.

**Questão 42**

A Lei nº 8.080, de 19 de setembro de 1990, dispõe sobre as condições para a promoção, proteção e recuperação da saúde, a organização e o funcionamento dos serviços correspondentes, e dá outras providências. Em relação ao art. 1 desta Lei, é correto afirmar que:

- (A) esta Lei regula, em todo o território nacional, as ações e serviços de saúde, executados isolada ou conjuntamente, em caráter permanente ou eventual, por pessoas naturais ou jurídicas de direito público ou privado;
- (B) esta Lei regula, em todo o território estadual, as ações e serviços de saúde, executados isoladamente, em caráter eventual, por pessoas naturais ou jurídicas de direito público;
- (C) esta Lei regula, em todo o território municipal, as ações e serviços de saúde, executados conjuntamente, em caráter permanente, por pessoas naturais ou jurídicas de direito privado;
- (D) esta Lei regula, em todo o território continental, as ações e serviços de saúde, executados conjuntamente, em caráter permanente ou eventual, por pessoas naturais ou jurídicas de direito público;
- (E) esta Lei regula, em todo o território municipal e estadual, as ações e serviços de saúde, executados em caráter permanente, por pessoas naturais ou jurídicas de direito público.

**Questão 43**

Sobre a Lei nº 8.080, de 19 de setembro de 1990, em relação aos Princípios e Diretrizes, as ações e serviços públicos de saúde e os serviços privados contratados ou conveniados que integram o Sistema Único de Saúde - SUS são desenvolvidos de acordo com diretrizes previstas no Art.198 da Constituição Federal, obedecendo alguns princípios. São princípios do SUS:

- (A) universalidade de acesso aos serviços de saúde, com privilégios a grupos populacionais e apenas a nível de atenção primária a saúde;
- (B) igualdade da assistência à saúde, com preconceitos e com privilégios a determinados grupos;
- (C) direito à informação, às pessoas assistidas, sobre sua saúde, apenas àqueles que apresentam grau de escolaridade compatível com a informação científica;
- (D) participação da comunidade;
- (E) centralização político-administrativa, com direção única em toda esfera de governo.

**Questão 44**

A Lei nº 14.572, que instituiu a Política Nacional de Saúde Bucal no âmbito do Sistema Único de Saúde e alterou a Lei nº 8.080, de 19 de setembro de 1990, para incluir a saúde bucal no campo de atuação do SUS foi sancionada em:

- (A) 08 de março de 2022;
- (B) 08 de maio de 2023;
- (C) 08 de outubro de 2003;
- (D) 08 de abril de 2001;
- (E) 08 de junho de 2020.

**Questão 45**

Em relação as cirurgias de exodontias de dentes permanentes, sobre os acessos ao processo alveolar e palato ósseo, assinale a alternativa que apresenta uma vantagem do acesso com descolamento papilar.

- (A) Possibilitar uma má exposição do processo alveolar.
- (B) Difícil execução.
- (C) Proporcionar um bom resultado estético.
- (D) Proporcionar um péssimo resultado funcional.
- (E) Ocasional ressecção gengival.

**Questão 46**

Em cirurgias de exodontia de terceiros molares inferiores, o acesso ao terceiro molar inferior apresenta as vantagens de proporcionar uma boa exposição ao sítio cirúrgico, com possibilidade de ampliação no transoperatório, caso seja necessário. Em relação a essa cirurgia, analise as afirmativas abaixo.

I. Consequências esperadas dessa cirurgia são trismo e edema pós-operatórios.

PORQUE

II. Em razão da quase invariável necessidade de descolamento das fibras do músculo temporal da margem anterior da mandíbula, assim como de eventual incisão do músculo bucinador.

Assinale a alternativa correta.

- (A) As asserções I e II são proposições verdadeiras, e a II é uma justificativa da I.
- (B) As asserções I e II são proposições verdadeiras, mas a II não é uma justificativa da I.
- (C) A asserção I é uma proposição verdadeira, e a II é uma proposição falsa.
- (D) A asserção I é uma proposição falsa, e a II é uma proposição verdadeira.
- (E) As asserções I e II são proposições falsas.

**Questão 47**

A cirurgia dos dentes terceiros molares inferiores inclusos ou semi-inclusos apresenta diversas particularidades, entre elas o acesso. Assinale a opção que apresenta estrutura anatômica que mantém íntima relação anatômica com a topografia do terceiro molar inferior.

- (A) Nervo lingual.
- (B) Nervo alveolar superior.
- (C) Nervo nasopalatino.
- (D) Nervo palatino maior.
- (E) Nervo palatino menor.

**Questão 48**

Sobre ergonomia e seus aspectos anatômicos e fisiológicos, os músculos são responsáveis pelos movimentos do corpo. Eles transformam a energia química em contrações e, portanto, em movimentos. Sobre fadiga muscular, analise as afirmativas.

- I. É provocada pela deficiência da irrigação sanguínea do músculo.
- II. A deficiência de irrigação sanguínea do músculo reduz sua capacidade de movimentação.
- III. A diminuição do fluxo sanguíneo determina, dentro do músculo, um acúmulo de ácido lático e potássio, assim como calor, dióxido de carbono e água, gerados durante o metabolismo.

Assinale a alternativa correta.

- (A) As alternativas I, II e III estão corretas.
- (B) A alternativa I está correta e as alternativas II e III estão incorretas.
- (C) As alternativas I e II estão incorretas e a alternativa III está correta.
- (D) As alternativas I, II e III estão incorretas.
- (E) A alternativa I está incorreta e as alternativas II e III estão corretas.

**Questão 49**

Os materiais usados pelo cirurgião-dentista podem ser classificados em críticos, semicríticos e não críticos. São artigos críticos:

- (A) agulhas para anestesia e sutura, instrumentos cirúrgicos, instrumentos para raspagem, instrumentos e limas para endodontia, fios de sutura, curetas para dentina, sonda exploradora e milimetrada, brocas, porta-agulha, seringas;
- (B) pinça clínica, espelho bucal, condensadores de amálgama, espátulas, pedras e pontas montadas, cânulas de sucção, taças de borracha;
- (C) sonda exploradora, recortador de margem, ponta diamantada, esculpidor de amálgama, espelho clínico;
- (D) placa de vidro, Dappen, porta-dique plástico ou metálico, perfurador de lençol de borracha, lençol de borracha;
- (E) arco porta-dique, sonda exploradora, espelho clínico, pinça clínica, Holleback, pinça Muller, pinça porta grampo.

**Questão 50**

Em relação a biossegurança, o conceito de esterilização é definido como:

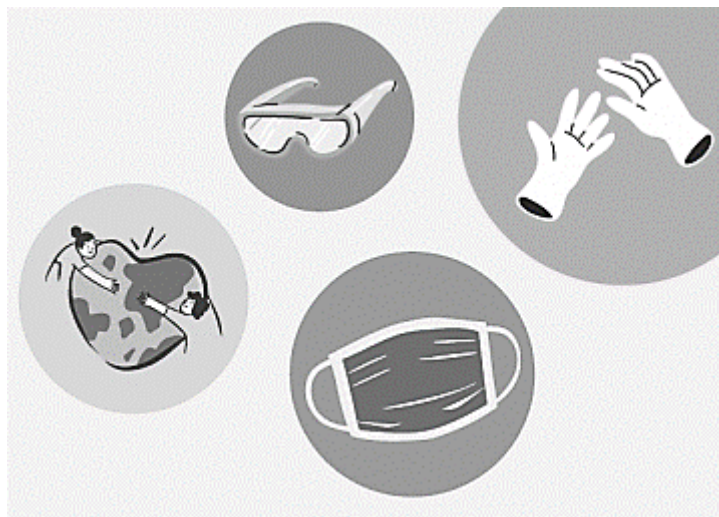
- (A) conjunto de medidas para evitar a penetração de micro-organismos em local que não os contenha.
- (B) eliminação de micro-organismos que contaminaram tecidos do corpo.
- (C) redução ou remoção parcial dos micro-organismos da pele ou outros tecidos por métodos quimiomecânicos.
- (D) eliminação de todos os micro-organismos, patogênicos ou não, presentes em instrumentos ou objetos.
- (E) redução ou remoção de micro-organismos de objetos por métodos quimiomecânicos

## PROVA DISCURSIVA

---

Elabore um texto dissertativo, de 20 a 30 linhas, com base nos seus conhecimentos, acerca do tema abaixo:

### Tema: Práticas da Biossegurança em Odontologia



<https://residenciamultiprofissional.ufes.br/conteudo/uso-do-equipamento-de-protecao-individual-epi-na-odontologia-frente-covid-19>

“A prevenção de acidentes de trabalho envolvendo agentes biológicos se deve a um conjunto de normas e medidas, visando a eliminação desses riscos. Todo risco biológico é aquele que contém bactérias, vírus, parasitas, fungos, protozoários, entre outros agentes. Em contato com o organismo humano, desencadeiam diversos tipos de doenças. O uso adequado de EPI’s, descarte e transporte de materiais potencialmente contaminados, agrupam as medidas de biossegurança na Odontologia, evitando a contaminação de pessoas e meio ambiente.”

Fonte: <https://aditek.com.br/blog/biosseguranca-na-odontologia/>

# FOLHA DE RASCUNHO

1

---

2

---

3

---

4

---

5

---

6

---

7

---

8

---

9

---

10

---

11

---

12

---

13

---

14

---

15

---

16

---

17

---

18

---

19

---

20

---

21

---

22

---

23

---

24

---

25

---

26

---

27

---

28

---

29

---

30

---

---