

**MUNICÍPIO DE JOINVILLE - SC****0245 - PSICÓLOGO**

Turno: TARDE

Tipo de Prova
<b>1</b>

**Sr. Candidato, para ter a sua prova corrigida é obrigatório a marcação do tipo de prova no cartão de respostas. Caso não marque o tipo de prova, o cartão de respostas não será lido, e estará automaticamente eliminado do Concurso Público.**

---

TRANSCREVA, NO SEU CARTÃO DE RESPOSTAS, A FRASE ABAIXO PARA O EXAME GRAFOTÉCNICO:

**“Tudo é considerado impossível, até acontecer.” Nelson Mandela**

---

**ATENÇÃO**

Este caderno contém cinquenta questões de múltipla escolha, cada uma com cinco alternativas de resposta (A, B, C, D, E).

Verifique se este material está em ordem, caso contrário, notifique imediatamente o fiscal.

O tempo de duração da prova inclui o preenchimento do Cartão de Respostas e da Folha de Respostas.

**Duração da prova: 4h**

---

**LEIA AS INSTRUÇÕES ABAIXO**

Por motivo de segurança:

- O candidato só poderá retirar-se definitivamente da sala após 1 (uma) hora do início efetivo da prova.
- O candidato poderá retirar-se levando o seu caderno de questões, somente faltando 1 (uma) hora para o término da prova.
- O candidato que optar por se retirar sem levar o seu caderno de questões não poderá copiar suas respostas por qualquer meio.
- Ao terminar a prova, o candidato deverá se retirar imediatamente do local, não sendo possível nem mesmo a utilização dos banheiros e/ou bebedouros.
- Ao terminar a prova é de sua responsabilidade entregar ao fiscal o cartão de respostas assinado. Não se esqueça dos seus pertences.
- Os três últimos candidatos deverão permanecer na sala até que o último candidato entregue o cartão de respostas, devendo assinar o Termo de Sala.
- O fiscal de sala não está autorizado a alterar quaisquer dessas instruções. Em caso de dúvida, solicite a presença do coordenador local.

**BOA PROVA!**

---

## LÍNGUA PORTUGUESA

### TEXTO PARA AS QUESTÕES DE 01 A 05.

#### A era do Homo Trecos

*A Revolução Treconológica nos encheu de coisas, sem antes nos perguntar se seriam úteis*

Renato de Faria | 10/03/2024

Um cérebro bem desenvolvido, capacidade de falar e produzir cultura, esses são os traços mais marcantes do *Homo sapiens*. Vencemos uma batalha natural e aqui estamos, com pensamento e reflexão. Para alguns, a libertação de um estado de natureza, no qual somos frágeis, presas fáceis. Para outros, um castigo divino, uma falha natural, pois bom mesmo seria viver por aí, pescando e caçando, sem eira nem beira, tal qual os animais.

Toda cultura se acha, invariavelmente, mais capacitada e evoluída do que a anterior. Isso é normal, faz parte da arrogância de viver o presente. Porém, toda comunidade histórica, por mais adaptada e avançada que pareça ser, terá sempre seu ponto cego, aquela característica marcante e ignorante, bem debaixo do nariz, que a envergonhará diante das demais.

Por mais que os gregos sejam fascinantes, pois nos deram a filosofia, a música, a matemática, a democracia e tantas outras coisas, eles eram escravocratas. Não percebiam, a tempo, que a escravidão é um mal ético e objetivo. Eles não enxergavam. Afinal, se é ponto cego, de fato, não era para ser visto mesmo. E aqueles que se levantaram em contrariedade, foram vistos como loucos, pessimistas, que intencionavam arruinar a ordem social. Depois, foram chamados de gênios.

Daqui a quatrocentos, quinhentos anos, encontrarão nossa fragilidade, nosso ponto cego, nossa poeira jogada para debaixo do tapete. Imagino um congresso de antropólogos, filósofos e cientistas discutindo nossa civilização, com seus avanços e retrocessos, descobertas e encobertas, luzes e sombras. Encontrarão nosso calcanhar de Aquiles, pois entraremos para a história como a era dos Homo Trecos.

A Revolução Treconológica nos encheu de coisas, sem antes nos perguntar se seriam úteis. É treco no braço, na cintura, no bolso, na orelha, na maleta e em qualquer lugar que dê para pendurar alguma coisa. Diferentemente daqueles que vieram antes de nós, nossas invenções não foram criadas por uma necessidade social. Pelo contrário, a demanda é, unicamente, pela ansiedade em produzir mais coisas, mais trecos.

Depois, começamos a nos perguntar para que eles servem. Quando descobrimos que nos fazem mal, causando dependências diversas, devido ao seu uso recreativo e excessivo, a própria indústria irá oferecer outros trecos farmacológicos para baixar a ansiedade, curar a tristeza e afastar a depressão. Calma, eles dão jeito para tudo. É treco que não acaba mais.

Nós, os Homo Trecos, não gostamos muito de pensar, essa coisa antiquada, analógica e sofrida. Basta inventar uns quatro ou cinco termos em língua inglesa (a língua oficial dos criados treconológicos) para suprir a falta de vocabulário que seus representantes desenvolveram. Por uma saudade do cordão umbilical, também criaram carregadores, bluetooth, cabos e redes, para estarmos sempre conectados ao Treco-Mãe.

Ótimo! Seremos a nova espécie! Trecos humanos que irão vagar por aí, correndo de um lugar a outro, fazendo quatro reuniões na mesma hora, com um tempo presente carente de sentido, em namoro eterno com a morte. Viveremos na monotonia daqueles que não sabem o que fazer com a vida, reduzida à obsolescência daqueles que só sabem se relacionar com o fetiche em consumir mais trecos.

FARIA, Renato de. A era do Homo Trecos. *Estado de Minas*, 10 de março de 2024. Disponível em: <https://www.em.com.br/colunistas/filosofia-explicadinha/2024/03/6816267-a-era-do-homo-trecos.html>. Acesso em: 30 mar. 2024. Adaptado.

#### Questão 1

Qual dos trechos grifados abaixo representa uma oração subordinada substantiva?

- (A) “Para alguns, a libertação de um estado de natureza, **no qual somos frágeis, presas fáceis.**” (1º parágrafo).
- (B) “Não percebiam, a tempo, **que a escravidão é um mal ético e objetivo.**” (3º parágrafo).
- (C) “Diferentemente daqueles **que vieram antes de nós**, nossas invenções não foram criadas por uma necessidade social.” (5º parágrafo).
- (D) “Depois, começamos a nos perguntar **para que eles servem.**” (6º parágrafo).
- (E) “É treco **que não acaba mais.**” (6º parágrafo).

#### Questão 2

De acordo com o articulista, o ser humano produz trecos:

- (A) unicamente para escancarar os pontos cegos vexaminosos das culturas anteriores;
- (B) exclusivamente para suprir necessidades sociais que culturas de outras épocas deixaram;
- (C) apenas para que as futuras gerações de filósofos estudem o ser humano atual como uma espécie diferente;
- (D) somente para saciar a ansiedade de produzir coisas, ainda que sem utilidade aparente;
- (E) unicamente para utilizar a língua inglesa, considerada de prestígio, em situações cotidianas.

**Questão 3**

Qual das expressões abaixo, empregadas no texto, apresenta um sentido denotativo no contexto em que se encontra?

- (A) “estado de natureza”.
- (B) “sem eira nem beira”.
- (C) “debaixo do nariz”.
- (D) “ponto cego”.
- (E) “calcanhar de Aquiles”.

**Questão 4**

Qual é a função das vírgulas no trecho “É treco no braço, na cintura, no bolso, na orelha, na maleta e em qualquer lugar que dê para pendurar alguma coisa.” (5º parágrafo)?

- (A) Enumerar termos de mesma função sintática.
- (B) Isolar um aposto explicativo.
- (C) Separar vocativos.
- (D) Isolar apostos enumerativos.
- (E) Separar orações coordenadas assindéticas.

**Questão 5**

Em qual dos trechos abaixo se pode identificar o uso da voz verbal passiva analítica?

- (A) “Vencemos uma batalha natural e aqui estamos, com pensamento e reflexão.” (1º parágrafo).
- (B) “Toda cultura se acha, invariavelmente, mais capacitada e evoluída do que a anterior.” (2º parágrafo).
- (C) “Afinal, se é ponto cego, de fato, não era para ser visto mesmo.” (3º parágrafo).
- (D) “A Revolução Treconológica nos encheu de coisas, sem antes nos perguntar se seriam úteis.” (5º parágrafo).
- (E) “Nós, os Homo Trecos, não gostamos muito de pensar, essa coisa antiquada, analógica e sofrida.” (7º parágrafo).

**MATEMÁTICA****Questão 6**

Qual é o próximo número da sequência lógica 4d, 9i, 8h, 15o,...?

- (A) 6f
- (B) 12l
- (C) 20t
- (D) 25y
- (E) 18r

**Questão 7**

Qual é o dobro do valor de  $x$ , sabendo que a medida dos ângulos internos de um triângulo retângulo são  $x + 10$  e  $x - 15$ ?

- (A) 47,5
- (B) 23,75
- (C) 95
- (D) 190
- (E) 185

**Questão 8**

Qual é o número de diagonais de um polígono regular cuja medida do ângulo externo é de  $60^\circ$ ?

- (A) 6
- (B) 12
- (C) 9
- (D) 18
- (E) 5

**Questão 9**

Se os números  $x$ , 12, 4 e 3, formam nessa ordem uma proporção, é verdadeiro que a soma dos algarismos de  $x$ , é:

- (A) 6
- (B) 7
- (C) 8
- (D) 9
- (E) 10

**Questão 10**

Um quadrado tem dois dos seus vértices localizados em  $A(4, 4)$  e  $C(-4, -4)$ , que são os extremos de uma de suas diagonais. Qual é a soma da área e do perímetro desse quadrado, considerando que todas as dimensões estão na mesma unidade de medida?

- (A) 8
- (B) 64
- (C) 48
- (D) 32
- (E) 96

## **NOÇÕES DE INFORMÁTICA**

**Questão 11**

Como é chamado o software instalado no computador sem a ciência do usuário, que se esconde no dispositivo e monitora atividades, roubando informações sensíveis como dados financeiros, informações de conta, logins?

- (A) Cavalo de Troia.
- (B) Spyware.
- (C) Adware.
- (D) Scareware.
- (E) Malware sem arquivo.

**Questão 12**

Analise e responda.

- I- Nobreak;
- II- Biometria.
- III- Certificado Digital;
- IV- Assinatura Digital;
- V- Criptografia.

Das opções apresentadas acima, qual(is) corresponde(m) a exemplo(s) de ferramenta(s) que garante(m) o Princípio da Disponibilidade da Segurança da Informação?

- (A) II e V, apenas.
- (B) III, apenas.
- (C) II e IV, apenas.
- (D) I, apenas.
- (E) V, apenas.

**Questão 13**

Analise a função do MS-Excel 2016 apresentada abaixo e responda.

*“Função NÃO.”*

É correto afirmar que a função é responsável por:

- (A) retornar VERDADEIRO se um dos argumentos for VERDADEIRO.
- (B) atribuir nomes aos resultados de cálculo.
- (C) inverter o valor lógico do argumento.
- (D) criar funções personalizadas e reutilizáveis e chamá-las por um nome amigável
- (E) especificar um teste lógico a ser executado.

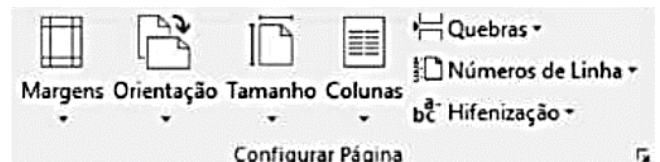
**Questão 14**

Assinale a alternativa que corresponda a guia em que se localiza o grupo Auditoria de Formulas, do MS-Excel 2016.

- (A) Fórmulas.
- (B) Arquivo.
- (C) Página Inicial.
- (D) Exibir.
- (E) Ajuda.

**Questão 15**

Analise a imagem e responda.



Em qual guia do MS-Word 2016 é possível localizar os grupos representados acima?

- (A) Página Inicial.
- (B) Exibir.
- (C) Design.
- (D) Inserir.
- (E) Layout.

**Questão 16**

Analise as alternativas e assinale a que apresenta o atalho do MS-Word 2016 responsável por abrir a caixa “Localizar e Substituir”.

- (A) Ctrl + U.
- (B) Shift + Tab.
- (C) Alt + F3.
- (D) Tab.
- (E) F10.

**Questão 17**

Qual função é desempenhada pelo atalho “Ctrl + Shift + clique em um botão da barra de tarefas”, quando utilizado no sistema operacional Windows 11?

- (A) Exibir o menu da janela do aplicativo.
- (B) Alternar as janelas do grupo.
- (C) Adicionar uma área de trabalho virtual.
- (D) Abrir um aplicativo como um administrador.
- (E) Selecionar a caixa de pesquisa.

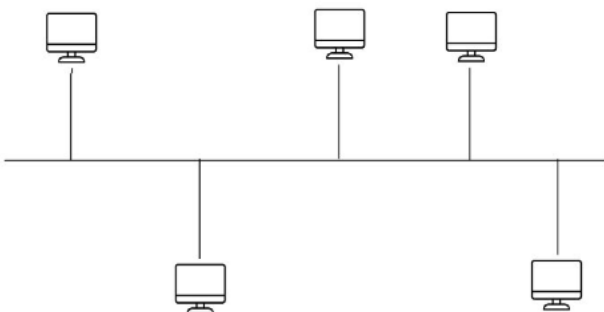
**Questão 18**

Das alternativas apresentadas, qual corresponde a um exemplo de navegador de internet?

- (A) Adobe Photoshop.
- (B) Safari.
- (C) Outlook.
- (D) MSN Messenger.
- (E) Hotmail.

**Questão 19**

A imagem abaixo representa um dos tipos de topologia de rede. Qual?



- (A) Anel.
- (B) Estrela.
- (C) Barramento.
- (D) Hierárquico.
- (E) Malha.

**Questão 20**

Leia o trecho e responda.

“Interligam computadores presentes dentro de um mesmo espaço físico. Isso pode acontecer dentro de uma empresa, de uma escola ou dentro da sua própria casa, sendo possível a troca de informações e recursos entre os dispositivos participantes.”

É correto afirmar que o trecho diz respeito a:

- (A) MAN;
- (B) PAN;
- (C) SAN;
- (D) LAN;
- (E) WAN.

## **POLÍTICAS E LEGISLAÇÃO PÚBLICAS**

**Questão 21**

Conforme prevê a Constituição Federal de 1988, cada Estado e o Distrito Federal elegerão três Senadores, com mandato de:

- (A) dois anos;
- (B) quatro anos;
- (C) cinco anos;
- (D) seis anos;
- (E) oito anos.

**Questão 22**

Segundo o Art. 49 da Constituição Federal de 1988, é da competência exclusiva do Congresso Nacional:

- (A) vetar, em terras indígenas, a exploração e o aproveitamento de recursos hídricos e a pesquisa e lavra de riquezas minerais;
- (B) julgar semestralmente as contas prestadas pelo Presidente da República e apreciar os relatórios sobre a execução dos planos de governo;
- (C) aprovar, previamente, a alienação ou concessão de terras públicas com área inferior a dois mil e quinhentos hectares;
- (D) autorizar o Presidente e o Vice-Presidente da República a se ausentarem do País, quando a ausência exceder a quinze dias;
- (E) escolher um terço dos membros do Tribunal de Contas da União.

**Questão 23**

De acordo com o Art. 5 da Constituição Federal de 1988, é correto afirmar que:

- (A) são violáveis a intimidade, a vida privada, a honra e a imagem das pessoas;
- (B) a criação de associações e, na forma da lei, a de cooperativas independem de autorização, sendo vedada a interferência estatal em seu funcionamento;
- (C) é plena a liberdade de associação para fins lícitos, permitida a de caráter paramilitar;
- (D) a pequena propriedade rural, assim definida em lei, desde que trabalhada pela família, será objeto de penhora para pagamento de débitos decorrentes de sua atividade produtiva, dispondo a lei sobre os meios de financiar o seu desenvolvimento;
- (E) é livre a manifestação do pensamento, sendo permitido o anonimato.

**Questão 24**

Nos termos da Constituição Federal de 1988, o alistamento eleitoral e o voto são facultativos para:

- I. os analfabetos.
- II. os maiores de sessenta anos.
- III. os maiores de dezesseis e menores de dezoito anos.

Estão corretos os itens:

- (A) I, apenas;
- (B) I e III, apenas;
- (C) II, apenas;
- (D) III, apenas;
- (E) I e II, apenas.

**Questão 25**

Com base no Art. 37 da Constituição Federal de 1988, assinale a alternativa que contém um princípio da Administração Pública.

- (A) Dinamicidade;
- (B) Organização;
- (C) Acessibilidade;
- (D) Publicidade;
- (E) Eficácia.

**Questão 26**

O Art. 18 da Lei Complementar nº 266 de 2008, estabelece que o efetivo cumprimento das atribuições inerentes ao cargo ou função de confiança é:

- (A) exercício;
- (B) posse;
- (C) circulação;
- (D) desempenho;
- (E) exoneração.

**Questão 27**

“Remanejamento é a mudança temporária, não superior a \_\_\_\_\_ dias, ou definitiva de função ou local de trabalho, que visa minimizar a repercussão das condições ambientais desfavoráveis à saúde do servidor no exercício do cargo.”

Segundo o Art. 25 da Lei Complementar nº 266 de 2008, a lacuna acima é corretamente preenchida por:

- (A) 30;
- (B) 60;
- (C) 90;
- (D) 120;
- (E) 180.

**Questão 28**

Com base na Lei Complementar nº 266 de 2008, relacione os termos numerados de 1 a 4 com suas definições.

- (1) Readaptação
- (2) Reintegração
- (3) Recondição
- (4) Remoção

( ) É a reinvestidura do servidor estável no cargo anteriormente ocupado ou no resultante de sua transformação, quando invalidada sua demissão por decisão judicial ou administrativa.

( ) Consiste na mudança de cargo decorrente da inaptdão definitiva do servidor para o cargo originário, visando o aproveitamento de sua capacidade laborativa residual.

( ) É o retorno do servidor estável ao cargo anteriormente ocupado e decorrerá de: inabilitação em estágio probatório relativo a outro cargo; reintegração do anterior ocupante.

( ) É o deslocamento do servidor do quadro permanente, a pedido ou de ofício, no âmbito do mesmo quadro.

A sequência correta, de cima para baixo, é:

- (A) 2 - 1 - 3 - 4
- (B) 2 - 3 - 4 - 1
- (C) 3 - 1 - 2 - 4
- (D) 3 - 2 - 4 - 1
- (E) 4 - 2 - 1 - 3

**Questão 29**

Conforme prevê a Lei nº 12.527 de 2011, o acesso à informação compreende, entre outros, os direitos de obter:

- I. informação primária, íntegra, autêntica e desatualizada;
- II. informação sobre atividades exercidas pelos órgãos e entidades, inclusive as relativas à sua política, organização e serviços;
- III. informação produzida ou custodiada por pessoa física ou entidade privada decorrente de qualquer vínculo com seus órgãos ou entidades, mesmo que esse vínculo já tenha cessado;
- IV. orientação sobre os procedimentos para a consecução de acesso, bem como sobre o local onde poderá ser encontrada ou obtida a informação almejada.

Estão corretas as afirmativas:

- (A) I e IV, apenas;
- (B) II, III e IV, apenas;
- (C) III, apenas;
- (D) IV, apenas;

(E) II e IV, apenas.

**Questão 30**

De acordo com a Lei nº 12.527 de 2011, quando não for autorizado acesso integral à informação por ser ela parcialmente sigilosa, é assegurado o acesso à parte não sigilosa por meio de \_\_\_\_\_, extrato ou cópia com \_\_\_\_\_ da parte sob sigilo.

As lacunas acima são, correta e respectivamente, preenchidas por:

- (A) relatório; ocultação;
- (B) ofício; divulgação;
- (C) certidão; ocultação;
- (D) plano; divulgação;
- (E) projeto; ocultação.

## CONHECIMENTOS ESPECÍFICOS

**Questão 31**

Sabe-se que Wilhelm Wundt foi responsável por tornar a psicologia uma disciplina independente da psicologia, sobre as proposições de Wundt é correto afirmar que:

- (A) dedicou-se à psicologia experimental;
- (B) dedicou-se à psicologia experimental e também à psicologia social;
- (C) dedicou-se à experimentos sociais baseados nas sensações corporais;
- (D) dedicou-se à descrição de metapsicologia;
- (E) dedicou-se à desenvolver experimentos psicológicos realizados em ramos específicos da filosofia.

**Questão 32**

Sobre o psicodiagnóstico é possível afirmar que:

- (A) é um tipo de avaliação psicológica destinada ao diagnóstico clínico, tem limite de tempo para ser realizada;
- (B) é sinônimo de avaliação psicológica, tem um limite de tempo para ser realizada;
- (C) é um tipo de avaliação psicológica e exclui a utilização de testes psicológicos;
- (D) é o nome dado ao processo em que testes psicológicos são aplicados visando responder a uma demanda laboral;
- (E) é um tipo de avaliação psicológica que inclui a utilização de testes psicológicos, não há limite de tempo para sua realização.

**Questão 33**

A reabilitação psicossocial pode ser definida como:

- (A) um conjunto de estratégias de reabilitação psicomotora para pacientes com TEA;
- (B) um conjunto de estratégias de pertencimento social desenvolvidas em escolas;
- (C) um conjunto de estratégias de geração de renda para pessoas em situação de vulnerabilidade social;
- (D) um conjunto de estratégias de fortalecimento de usuários da saúde mental e familiares, por meio do trabalho e cultura;
- (E) um conjunto de estratégias de pertencimento e reinserção social de trabalhadores acometidos por LER/DORT.

**Questão 34**

Sobre a atuação da/o psicóloga/o na Atenção Básica (AB) pode-se afirmar que:

- (A) a atuação do profissional de psicologia na AB deve se circunscrever a atendimentos emergenciais individuais em saúde mental;
- (B) a atuação do profissional de psicologia na AB é de psicoeducação, organizando e desenvolvendo estratégias de provimento e circulação de informações sobre saúde e saúde mental;
- (C) a atuação do profissional de psicologia na AB é estratégica: consiste em identificar e encaminhar possíveis casos de sofrimento psíquico aos CAPS;
- (D) a atuação do profissional de psicologia na AB é, segundo a legislação, compor a equipe mínima de profissionais, atuando em atendimentos individuais em saúde mental;
- (E) a atuação do profissional de psicologia na AB é heterogênea, embora as diretrizes do CFP afirmem que a atuação deveria ser de retaguarda e servir como suporte à construção de todo o planejamento e intervenção.

**Questão 35**

Acerca do Mindfulness é correto afirmar que:

- (A) seu uso é indicado como técnica de meditação guiada, considerado como uma PIC (Prática Integrativa e Complementar em Saúde);
- (B) seu uso como técnica psicoterápica se baseia na ancoragem da atenção no aqui e agora, por meio do desenvolvimento da atenção plena;
- (C) seu uso no cuidado à saúde é entendido como uma prática alternativa, não reconhecido como prática psicológica aceitável;
- (D) seu uso como técnica psicoterápica, embora aceito pelo CFP, ainda carece de base científica;
- (E) seu uso é aceito como uma prática em psicoterapia para o cuidado de idosos acometidos por Alzheimer.

**Questão 36**

Considere uma fila de pessoas em uma paragem, que aguardam a chegada de um ônibus, elas percorrerão juntas o mesmo itinerário. De acordo com as categorias sartreanas sobre a análise do processo grupal, essas pessoas estão na fase de:

- (A) fusão, pois compreender ter um objetivo comum;
- (B) organização, pois estão organizadas em uma fila;
- (C) fusão, pois embora tenham um objetivo em comum, não estão conscientes dele;
- (D) fraternidade-terror, pois embora tenham um objetivo em comum, se veem como concorrentes;
- (E) fusão-institucionalização, pois estão juntas por uma organização institucional, a paragem de ônibus.

**Questão 37**

João, de 65 anos, foi encontrado perambulando pelas ruas da cidade, estava agitado, gritando e gesticulando, apresentava ferimentos e estava com a roupa suja e rasgada, testemunhas afirmaram que João fora atropelado. Foi levado ao Pronto Atendimento de um Hospital Geral e, após medicado e hidratado, passou por acolhimento no plantão psicológico. João referiu fazer uso diário de álcool, não sabia dizer há quantos dias estava na rua, mas indicou o nome da esposa e dos filhos, conseguiu informar seu endereço. Pode-se hipotetizar que o quadro apresentado por João é compatível com:

- (A) esquizofrenia;
- (B) demência senil;
- (C) demência alcóolica;
- (D) uso abusivo de álcool e outras drogas;
- (E) uso abusivo de álcool.



**Questão 38**

São tipos de entrevista psicológica que compõe um processo psicodiagnóstico.

- (A) Anamnese/ Entrevista de aplicação de testes/Entrevista Devolutiva;
- (B) Entrevista fechada/ Entrevista de Admissão/ anamnese;
- (C) Entrevista grupo focal/ Entrevista Inicial/ Entrevista demissional;
- (D) Entrevista aberta /Anamnese/ Entrevista Devolutiva;
- (E) Entrevista sistêmica/ Entrevista Grupal/ Entrevista Devolutiva.

**Questão 39**

A adolescência é compreendida em nossa cultura como:

- (A) um período de grandes crises, de perda do corpo da infância, de afastamento da família e busca por um grupo social de pertencimento;
- (B) um período de transição entre a infância e a fase adulta, que pode variar de cultura para cultura e que termina por não marcar a trajetória de vida como um todo;
- (C) um período que deve ser encurtado, em nome da fase adulta e da, tão esperada, entrada no mercado de trabalho;
- (D) o período que vai dos 12 anos incompletos aos 18 anos completos, segundo a OMS;
- (E) o período que vai dos 10 aos 19 anos, segundo o ECA.

**Questão 40**

A Lei Maria da Penha (2006) estabelece como tipos de violência contra a mulher a violência física, a violência psicológica, a violência sexual, a violência patrimonial e a violência moral. São exemplos de violência patrimonial e moral, respectivamente:

- (A) apertar, segurar pelo braço/ sumir e não dar notícias;
- (B) “brincar”, sistematicamente, com as características físicas da mulher, mesmo que ela solicite que não aconteça/impedir de sair de casa;
- (C) fazer “tratamento de silêncio”/ comentar obscenidades nas redes sociais da mulher;
- (D) deixar a mulher com dívidas/ fazer comentários depreciativos sobre o corpo da mulher;
- (E) destruir pertences/ publicar fotos íntimas da mulher sem seu consentimento.

**Questão 41**

Considere com atenção as afirmações a seguir:

- I- A chamada clínica da subjetividade significou, no bojo do Movimento Antimanicomial, a adoção de uma clínica de cunho ressocializador.
- II- A clínica da subjetividade significou o abandono da técnica terapêutica para incluir a escuta das experiências da loucura.
- III- A consideração da subjetividade na clínica de cunho ressocializador tem relação estreita com o conceito de cidadania.
- IV- A consideração das experiências da loucura terminou, historicamente, levando ao desenvolvimento de uma clínica psicologizante e patologizante.

Estão corretas as afirmações contidas em:

- (A) I e IV;
- (B) I e III;
- (C) III e IV;
- (D) II e III;
- (E) I, II e III.

**Questão 42**

“A Psicologia se constitui como uma área profissional que pode compor a equipe técnica dos Caps, tal qual previsto pela legislação de saúde mental (Portaria nº 336, 2002). A legislação não especifica que todos os Caps necessariamente contenham o psicólogo na composição de seu quadro profissional, pois a decisão sobre quais funcionários constituirão as equipes fica a critério da gestão de cada município, de acordo com a especificidade da demanda. (...) Há indicadores que demonstram a relevância desse profissional compondo as equipes, sinalizando o sentido subjetivo de importância do psicólogo na equipe de um Caps (...) o saber psicológico permite a esse profissional favorecer a escuta do paciente, refletir sobre a dinâmica psicológica do caso, focar o sujeito e não a doença, contribuindo com as outras áreas profissionais que também atuam nessas instituições.” (Oliveira e Ferrarini, 2020, p.06).

De acordo com as autoras, sobre a atuação da/o profissional de psicologia nas equipes interdisciplinares nos CAPS, é possível afirmar que:

- (A) a Portaria nº 336, 2002 defini como prioritária a participação do profissional de psicologia na composição das equipes mínimas nos CAPS;
- (B) a Portaria nº 336, 2002 defini possível, porém secundária, a participação do profissional de psicologia na composição das equipes mínimas nos CAPS;
- (C) existem indicadores que comprovam que a participação da psicologia nos CAPS favorece a escuta do paciente e ajuda a focar no usuário e não nos sintomas;
- (D) existem indicadores que comprovam que a participação da psicologia nos CAPS favorece a descrição nosológica e nosográfica dos sintomas;
- (E) não é comum a participação do profissional de psicologia na composição das equipes mínimas nos CAPS, ainda que haja o interesse por parte das/dos profissionais.

**Questão 43**

São princípios fundamentais que balizam o Código de Ética Profissional do Psicólogo:

- (A) o psicólogo trabalhará visando promover a saúde e a qualidade de vida das pessoas e das coletividades e contribuirá para a eliminação das desigualdades, não cobrando honorários de pessoas e/ou coletivos que, comprovadamente, não possam custear;
- (B) o psicólogo considerará as relações de poder nos contextos em que atua e os impactos dessas relações sobre as suas atividades profissionais, não tomando parte ou fomentando greves em contextos e organizações de trabalho;
- (C) o psicólogo zelará para que o exercício profissional seja efetuado com dignidade, rejeitando situações em que a Psicologia esteja sendo aviltada;
- (D) o psicólogo atuará com responsabilidade social, analisando crítica e historicamente a realidade das pessoas e coletivos com os quais trabalhar, promovendo ações sociais e campanhas de arrecadação de bens e insumos, caso necessário;
- (E) o psicólogo atuará com responsabilidade, produzindo conteúdo para mídias diversas, contribuindo com a popularização da Psicologia e o desenvolvimento dela como prática cotidiana.

**Questão 44**

São vedados à/ao psicólogo/a/o:

- (A) fazer anúncios de sua prática profissional, informando o número de seu registro profissional e a abordagem teórica que embasa sua atuação;
- (B) fazer anúncios de sua prática profissional, utilizando como estratégia de divulgação o oferecimento de um preço mais baixo;
- (C) fazer anúncios de sua prática profissional sem deixar claro seu posicionamento político, religioso e ideológico;
- (D) fazer anúncios de sua prática profissional sem informar a abordagem teórica que embasa sua atuação e a instituição onde se graduou;
- (E) fazer anúncios de sua prática profissional em mídias digitais e aplicativos de mensagens diversos.

**Questão 45**

O Mapa da Violência (IPEA, 2023) aponta que houve 36.922 homicídios de pessoas negras no Brasil em 2021, o que representa 77,1% das vidas perdidas por homicídio naquele período, ou seja, a cada 100 mil habitantes houve 31 homicídios de pessoas negras e 10,8 homicídios de pessoas brancas, assim, é possível afirmar que houve a morte de 4,22 pessoas negras por hora em média no país. Com base nos dados do IPEA, e nas discussões realizadas pela Psicologia Social e Comunitária sobre o conceito de raça, é possível afirmar que:

- (A) os dados apontam uma diminuição histórica da morte de pessoas negras em relação às brancas;
- (B) não é possível estabelecer uma correlação entre raça e violência no Brasil;
- (C) é possível apontar um recorte de raça nos números da violência no Brasil;
- (D) a psicologia social compreende, baseada em Gilberto Freire, que houve uma construção respeitosa de convivência entre as raças no Brasil;
- (E) os dados disponibilizados são poucos e, portanto, inconclusivos.

**Questão 46**

São sintomas próprios aos quadros psicóticos:

- (A) compulsão a repetir padrões com forte potencial nocivo, físico e social;
- (B) comportamento bizarro causado por uso abusivo de substâncias psicoativas, distorção do pensamento e dos afetos;
- (C) angústia relacionada aos primórdios do desenvolvimento psíquico e relacional, culpa, medo não justificado;
- (D) comportamento bizarro, ruptura com a realidade, distorção do pensamento e dos afetos;
- (E) comportamento errático e evitativo, medo injustificado de estar em público.

**Questão 47**

Leia com atenção.

I- A tendência atualizante é um conceito chave do manejo clínico na ACP de Rogers.

II- A compulsão a repetição é compreendida na teoria psicanalítica como a projeção de conteúdos infantis que o paciente atribui ao analista.

III- A TCC tem seu manejo centrado no aqui e agora, por meio da consideração de padrões de pensamento, comportamento e afeto.

IV- A escuta ativa é base da compreensão empática na abordagem humanista.

Estão corretas as afirmações contidas em:

- (A) I e III;
- (B) II e IV;
- (C) III e IV;
- (D) I, III e IV;
- (E) II, III e IV.

**Questão 48**

Segundo Goffman (1980) o conceito de estigma pode ser definido como:

- (A) um sentido pejorativo construído historicamente;
- (B) sinônimo de preconceito;
- (C) a simbolização violenta de um atributo específico;
- (D) a relação entre um atributo e sua significação cultural;
- (E) o caráter pejorativo de um atributo específico.

**Questão 49**

De acordo com a Política Nacional de Promoção da Saúde (2010) o SUS tem desenvolvido políticas e estratégias de promoção, proteção e recuperação da saúde. Sobre o modelo de cuidado à saúde proposto pelo SUS é possível afirmar que ele se assenta em/na/no:

- (A) epidemiologia, com enfoque na descrição dos sintomas e de suas causas, bem como nas circunstâncias comunitárias;
- (B) clínica social, priorizando estratégias de cuidado coletivo, com base na medicina curativa;
- (C) conceito ampliado de saúde, na necessidade de criar políticas públicas para promovê-la, na necessidade de participação social;
- (D) equipe multidisciplinar, na escuta cuidadosa, na ampliação da dispensação de medicamentos gratuitos;
- (E) no cuidado ao usuário, entendido como portador dos sintomas, por isso sua trajetória de vida deve ser investigada e compreendida.

**Questão 50**

O trabalho é hoje considerado como possível fonte de adoecimento para o trabalhador, entre as condições mais comuns estão Burnout, considerada como:

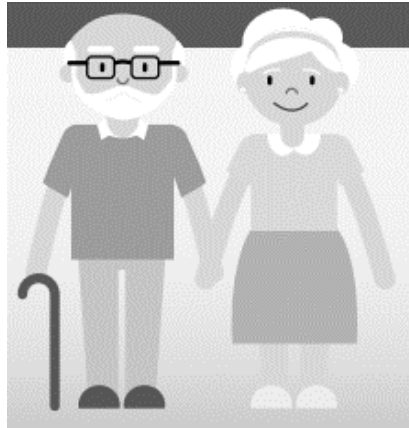
- (A) uma síndrome relacionada ao estresse laboral;
- (B) um transtorno histérico;
- (C) um transtorno somatoforme relacionado ao trabalho;
- (D) um transtorno relacionado ao estresse;
- (E) um transtorno psicótico.

## PROVA DISCURSIVA

---

Elabore um texto dissertativo, de 20 a 30 linhas, com base nos seus conhecimentos, acerca do tema abaixo:

### **Tema: A importância da clínica e atenção psicossocial voltada à população idosa.**



<https://blog.portaleducacao.com.br/principios-gerais-e-objetivos-da-estrategia-de-saude-da-familia-esf/>

“A Organização Pan-americana de Saúde (OPAS) define envelhecimento como “um processo sequencial, individual, acumulativo, irreversível, universal, não patológico de deterioração de um organismo maduro, próprio a todos os membros de uma espécie, de maneira que o tempo o torne menos capaz de fazer frente ao stress do meio ambiente e, portanto, aumente sua possibilidade de morte”. Segundo o Ministério da Saúde (2010), o envelhecimento pode ser compreendido como um processo natural, de diminuição progressiva da reserva funcional dos indivíduos – senescência - o que, em condições normais, não costuma provocar qualquer problema. No entanto, em condições de sobrecarga como, por exemplo, doenças, acidentes e stress emocional, pode ocasionar uma condição patológica que requeira assistência - senilidade.”

Fonte: Guia Básico de Atenção à Saúde do Idoso - Natal/RN 2016.

# FOLHA DE RASCUNHO

1

2

3

4

5

6

7

8

9

10

11

12

13

14

15

16

17

18

19

20

21

22

23

24

25

26

27

28

29

30