

MUNICÍPIO DE JOINVILLE - SC

0304 - MÉDICO INFECTOLOGISTA

Turno: TARDE

Tipo de Prova
1

Sr. Candidato, para ter a sua prova corrigida é obrigatório a marcação do tipo de prova no cartão de respostas. Caso não marque o tipo de prova, o cartão de respostas não será lido, e estará automaticamente eliminado do Concurso Público.

TRANSCREVA, NO SEU CARTÃO DE RESPOSTAS, A FRASE ABAIXO PARA O EXAME GRAFOTÉCNICO:

“Tudo é considerado impossível, até acontecer.” Nelson Mandela

ATENÇÃO

Este caderno contém cinquenta questões de múltipla escolha, cada uma com cinco alternativas de resposta (A, B, C, D, E).

Verifique se este material está em ordem, caso contrário, notifique imediatamente o fiscal.

O tempo de duração da prova inclui o preenchimento do Cartão de Respostas e da Folha de Respostas.

Duração da prova: 4h

LEIA AS INSTRUÇÕES ABAIXO

Por motivo de segurança:

- O candidato só poderá retirar-se definitivamente da sala após 1 (uma) hora do início efetivo da prova.
- O candidato poderá retirar-se levando o seu caderno de questões, somente faltando 1 (uma) hora para o término da prova.
- O candidato que optar por se retirar sem levar o seu caderno de questões não poderá copiar suas respostas por qualquer meio.
- Ao terminar a prova, o candidato deverá se retirar imediatamente do local, não sendo possível nem mesmo a utilização dos banheiros e/ou bebedouros.
- Ao terminar a prova é de sua responsabilidade entregar ao fiscal o cartão de respostas assinado. Não se esqueça dos seus pertences.
- Os três últimos candidatos deverão permanecer na sala até que o último candidato entregue o cartão de respostas, devendo assinar o Termo de Sala.
- O fiscal de sala não está autorizado a alterar quaisquer dessas instruções. Em caso de dúvida, solicite a presença do coordenador local.

BOA PROVA!

LÍNGUA PORTUGUESA

TEXTO PARA AS QUESTÕES DE 01 A 05.

A era do Homo Trecos

A Revolução Treconológica nos encheu de coisas, sem antes nos perguntar se seriam úteis

Renato de Faria | 10/03/2024

Um cérebro bem desenvolvido, capacidade de falar e produzir cultura, esses são os traços mais marcantes do *Homo sapiens*. Vencemos uma batalha natural e aqui estamos, com pensamento e reflexão. Para alguns, a libertação de um estado de natureza, no qual somos frágeis, presas fáceis. Para outros, um castigo divino, uma falha natural, pois bom mesmo seria viver por aí, pescando e caçando, sem eira nem beira, tal qual os animais.

Toda cultura se acha, invariavelmente, mais capacitada e evoluída do que a anterior. Isso é normal, faz parte da arrogância de viver o presente. Porém, toda comunidade histórica, por mais adaptada e avançada que pareça ser, terá sempre seu ponto cego, aquela característica marcante e ignorante, bem debaixo do nariz, que a envergonhará diante das demais.

Por mais que os gregos sejam fascinantes, pois nos deram a filosofia, a música, a matemática, a democracia e tantas outras coisas, eles eram escravocratas. Não percebiam, a tempo, que a escravidão é um mal ético e objetivo. Eles não enxergavam. Afinal, se é ponto cego, de fato, não era para ser visto mesmo. E aqueles que se levantaram em contrariedade, foram vistos como loucos, pessimistas, que intencionavam arruinar a ordem social. Depois, foram chamados de gênios.

Daqui a quatrocentos, quinhentos anos, encontrarão nossa fragilidade, nosso ponto cego, nossa poeira jogada para debaixo do tapete. Imagino um congresso de antropólogos, filósofos e cientistas discutindo nossa civilização, com seus avanços e retrocessos, descobertas e encobertas, luzes e sombras. Encontrarão nosso calcanhar de Aquiles, pois entraremos para a história como a era dos Homo Trecos.

A Revolução Treconológica nos encheu de coisas, sem antes nos perguntar se seriam úteis. É treco no braço, na cintura, no bolso, na orelha, na maleta e em qualquer lugar que dê para pendurar alguma coisa. Diferentemente daqueles que vieram antes de nós, nossas invenções não foram criadas por uma necessidade social. Pelo contrário, a demanda é, unicamente, pela ansiedade em produzir mais coisas, mais trecos.

Depois, começamos a nos perguntar para que eles servem. Quando descobrimos que nos fazem mal, causando dependências diversas, devido ao seu uso recreativo e excessivo, a própria indústria irá oferecer outros trecos farmacológicos para baixar a ansiedade, curar a tristeza e afastar a depressão. Calma, eles dão jeito para tudo. É treco que não acaba mais.

Nós, os Homo Trecos, não gostamos muito de pensar, essa coisa antiquada, analógica e sofrida. Basta inventar uns quatro ou cinco termos em língua inglesa (a língua oficial dos criados treconológicos) para suprir a falta de vocabulário que seus representantes desenvolveram. Por uma saudade do cordão umbilical, também criaram carregadores, bluetooth, cabos e redes, para estarmos sempre conectados ao Treco-Mãe.

Ótimo! Seremos a nova espécie! Trecos humanos que irão vagar por aí, correndo de um lugar a outro, fazendo quatro reuniões na mesma hora, com um tempo presente carente de sentido, em namoro eterno com a morte. Viveremos na monotonia daqueles que não sabem o que fazer com a vida, reduzida à obsolescência daqueles que só sabem se relacionar com o fetiche em consumir mais trecos.

FARIA, Renato de. A era do Homo Trecos. *Estado de Minas*, 10 de março de 2024. Disponível em: <https://www.em.com.br/colunistas/filosofia-explicadinha/2024/03/6816267-a-era-do-homo-trecos.html>. Acesso em: 30 mar. 2024. Adaptado.

Questão 1

Qual dos trechos grifados abaixo representa uma oração subordinada substantiva?

- (A) “Para alguns, a libertação de um estado de natureza, **no qual somos frágeis, presas fáceis.**” (1º parágrafo).
- (B) “Não percebiam, a tempo, **que a escravidão é um mal ético e objetivo.**” (3º parágrafo).
- (C) “Diferentemente daqueles **que vieram antes de nós**, nossas invenções não foram criadas por uma necessidade social.” (5º parágrafo).
- (D) “Depois, começamos a nos perguntar **para que eles servem.**” (6º parágrafo).
- (E) “É treco **que não acaba mais.**” (6º parágrafo).

Questão 2

De acordo com o articulista, o ser humano produz trecos:

- (A) unicamente para escancarar os pontos cegos vexaminosos das culturas anteriores;
- (B) exclusivamente para suprir necessidades sociais que culturas de outras épocas deixaram;
- (C) apenas para que as futuras gerações de filósofos estudem o ser humano atual como uma espécie diferente;
- (D) somente para saciar a ansiedade de produzir coisas, ainda que sem utilidade aparente;
- (E) unicamente para utilizar a língua inglesa, considerada de prestígio, em situações cotidianas.

Questão 3

Qual das expressões abaixo, empregadas no texto, apresenta um sentido denotativo no contexto em que se encontra?

- (A) “estado de natureza”.
- (B) “sem eira nem beira”.
- (C) “debaixo do nariz”.
- (D) “ponto cego”.
- (E) “calcanhar de Aquiles”.

Questão 4

Qual é a função das vírgulas no trecho “É treco no braço, na cintura, no bolso, na orelha, na maleta e em qualquer lugar que dê para pendurar alguma coisa.” (5º parágrafo)?

- (A) Enumerar termos de mesma função sintática.
- (B) Isolar um aposto explicativo.
- (C) Separar vocativos.
- (D) Isolar apostos enumerativos.
- (E) Separar orações coordenadas assindéticas.

Questão 5

Em qual dos trechos abaixo se pode identificar o uso da voz verbal passiva analítica?

- (A) “Vencemos uma batalha natural e aqui estamos, com pensamento e reflexão.” (1º parágrafo).
- (B) “Toda cultura se acha, invariavelmente, mais capacitada e evoluída do que a anterior.” (2º parágrafo).
- (C) “Afinal, se é ponto cego, de fato, não era para ser visto mesmo.” (3º parágrafo).
- (D) “A Revolução Treconológica nos encheu de coisas, sem antes nos perguntar se seriam úteis.” (5º parágrafo).
- (E) “Nós, os Homo Trecos, não gostamos muito de pensar, essa coisa antiquada, analógica e sofrida.” (7º parágrafo).

MATEMÁTICA**Questão 6**

Qual é o próximo número da sequência lógica 4d, 9i, 8h, 15o,...?

- (A) 6f
- (B) 12l
- (C) 20t
- (D) 25y
- (E) 18r

Questão 7

Qual é o dobro do valor de x , sabendo que a medida dos ângulos internos de um triângulo retângulo são $x + 10$ e $x - 15$?

- (A) 47,5
- (B) 23,75
- (C) 95
- (D) 190
- (E) 185

Questão 8

Qual é o número de diagonais de um polígono regular cuja medida do ângulo externo é de 60° ?

- (A) 6
- (B) 12
- (C) 9
- (D) 18
- (E) 5

Questão 9

Se os números x , 12, 4 e 3, formam nessa ordem uma proporção, é verdadeiro que a soma dos algarismos de x , é:

- (A) 6
- (B) 7
- (C) 8
- (D) 9
- (E) 10

Questão 10

Um quadrado tem dois dos seus vértices localizados em $A(4, 4)$ e $C(-4, -4)$, que são os extremos de uma de suas diagonais. Qual é a soma da área e do perímetro desse quadrado, considerando que todas as dimensões estão na mesma unidade de medida?

- (A) 8
- (B) 64
- (C) 48
- (D) 32
- (E) 96

NOÇÕES DE INFORMÁTICA

Questão 11

Como é chamado o software instalado no computador sem a ciência do usuário, que se esconde no dispositivo e monitora atividades, roubando informações sensíveis como dados financeiros, informações de conta, logins?

- (A) Cavalo de Troia.
- (B) Spyware.
- (C) Adware.
- (D) Scareware.
- (E) Malware sem arquivo.

Questão 12

Analise e responda.

- I- Nobreak;
- II- Biometria.
- III- Certificado Digital;
- IV- Assinatura Digital;
- V- Criptografia.

Das opções apresentadas acima, qual(is) corresponde(m) a exemplo(s) de ferramenta(s) que garante(m) o Princípio da Disponibilidade da Segurança da Informação?

- (A) II e V, apenas;
- (B) III, apenas;
- (C) II e IV, apenas;
- (D) I, apenas;
- (E) V, apenas.

Questão 13

Analise a função do MS-Excel 2016 apresentada abaixo e responda.

“Função NÃO.”

É correto afirmar que a função é responsável por:

- (A) retornar VERDADEIRO se um dos argumentos for VERDADEIRO;
- (B) atribuir nomes aos resultados de cálculo;
- (C) inverter o valor lógico do argumento;
- (D) criar funções personalizadas e reutilizáveis e chamá-las por um nome amigável;
- (E) especificar um teste lógico a ser executado.

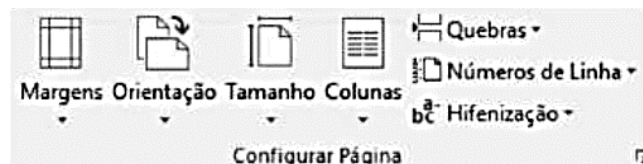
Questão 14

Assinale a alternativa que corresponda a guia em que se localiza o grupo Auditoria de Formulas, do MS-Excel 2016.

- (A) Fórmulas.
- (B) Arquivo.
- (C) Página Inicial.
- (D) Exibir.
- (E) Ajuda.

Questão 15

Analise a imagem e responda.



Em qual guia do MS-Word 2016 é possível localizar os grupos representados acima?

- (A) Página Inicial.
- (B) Exibir.
- (C) Design.
- (D) Inserir.
- (E) Layout.

Questão 16

Analise as alternativas e assinale a que apresenta o atalho do MS-Word 2016 responsável por abrir a caixa “Localizar e Substituir”.

- (A) Ctrl + U.
- (B) Shift + Tab.
- (C) Alt + F3.
- (D) Tab.
- (E) F10.

Questão 17

Qual função é desempenhada pelo atalho “Ctrl + Shift + clique em um botão da barra de tarefas”, quando utilizado no sistema operacional Windows 11?

- (A) Exibir o menu da janela do aplicativo.
- (B) Alternar as janelas do grupo.
- (C) Adicionar uma área de trabalho virtual.
- (D) Abrir um aplicativo como um administrador.
- (E) Selecionar a caixa de pesquisa.

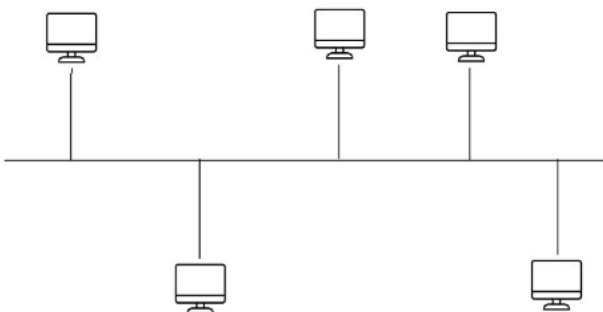
Questão 18

Das alternativas apresentadas, qual corresponde a um exemplo de navegador de internet?

- (A) Adobe Photoshop.
- (B) Safari.
- (C) Outlook.
- (D) MSN Messenger.
- (E) Hotmail.

Questão 19

A imagem abaixo representa um dos tipos de topologia de rede. Qual?



- (A) Anel.
- (B) Estrela.
- (C) Barramento.
- (D) Hierárquico.
- (E) Malha.

Questão 20

Leia o trecho e responda.

“Interligam computadores presentes dentro de um mesmo espaço físico. Isso pode acontecer dentro de uma empresa, de uma escola ou dentro da sua própria casa, sendo possível a troca de informações e recursos entre os dispositivos participantes.”

É correto afirmar que o trecho diz respeito a:

- (A) MAN.
- (B) PAN.
- (C) SAN.
- (D) LAN.
- (E) WAN.

POLÍTICAS E LEGISLAÇÃO PÚBLICAS

Questão 21

Conforme prevê a Constituição Federal de 1988, cada Estado e o Distrito Federal elegerão três Senadores, com mandato de:

- (A) dois anos;
- (B) quatro anos;
- (C) cinco anos;
- (D) seis anos;
- (E) oito anos.

Questão 22

Segundo o Art. 49 da Constituição Federal de 1988, é da competência exclusiva do Congresso Nacional:

- (A) vetar, em terras indígenas, a exploração e o aproveitamento de recursos hídricos e a pesquisa e lavra de riquezas minerais;
- (B) julgar semestralmente as contas prestadas pelo Presidente da República e apreciar os relatórios sobre a execução dos planos de governo;
- (C) aprovar, previamente, a alienação ou concessão de terras públicas com área inferior a dois mil e quinhentos hectares;
- (D) autorizar o Presidente e o Vice-Presidente da República a se ausentarem do País, quando a ausência exceder a quinze dias;
- (E) escolher um terço dos membros do Tribunal de Contas da União.

Questão 23

De acordo com o Art. 5 da Constituição Federal de 1988, é correto afirmar que:

- (A) são violáveis a intimidade, a vida privada, a honra e a imagem das pessoas;
- (B) a criação de associações e, na forma da lei, a de cooperativas independem de autorização, sendo vedada a interferência estatal em seu funcionamento;
- (C) é plena a liberdade de associação para fins lícitos, permitida a de caráter paramilitar;
- (D) a pequena propriedade rural, assim definida em lei, desde que trabalhada pela família, será objeto de penhora para pagamento de débitos decorrentes de sua atividade produtiva, dispondo a lei sobre os meios de financiar o seu desenvolvimento;
- (E) é livre a manifestação do pensamento, sendo permitido o anonimato.

Questão 24

Nos termos da Constituição Federal de 1988, o alistamento eleitoral e o voto são facultativos para:

- I. os analfabetos.
- II. os maiores de sessenta anos.
- III. os maiores de dezesseis e menores de dezoito anos.

Estão corretos os itens:

- (A) I, apenas;
- (B) I e III, apenas;
- (C) II, apenas;
- (D) III, apenas;
- (E) I e II, apenas.

Questão 25

Com base no Art. 37 da Constituição Federal de 1988, assinale a alternativa que contém um princípio da Administração Pública.

- (A) Dinamicidade;
- (B) Organização;
- (C) Acessibilidade;
- (D) Publicidade;
- (E) Eficácia.

Questão 26

O Art. 18 da Lei Complementar nº 266 de 2008, estabelece que o efetivo cumprimento das atribuições inerentes ao cargo ou função de confiança é:

- (A) exercício;
- (B) posse;
- (C) circulação;
- (D) desempenho;
- (E) exoneração.

Questão 27

“Remanejamento é a mudança temporária, não superior a _____ dias, ou definitiva de função ou local de trabalho, que visa minimizar a repercussão das condições ambientais desfavoráveis à saúde do servidor no exercício do cargo.”

Segundo o Art. 25 da Lei Complementar nº 266 de 2008, a lacuna acima é corretamente preenchida por:

- (A) 30;
- (B) 60;
- (C) 90;
- (D) 120;
- (E) 180.

Questão 28

Com base na Lei Complementar nº 266 de 2008, relacione os termos numerados de 1 a 4 com suas definições.

- (1) Readaptação
- (2) Reintegração
- (3) Recondição
- (4) Remoção

É a reinvestidura do servidor estável no cargo anteriormente ocupado ou no resultante de sua transformação, quando invalidada sua demissão por decisão judicial ou administrativa.

Consiste na mudança de cargo decorrente da inaptidão definitiva do servidor para o cargo originário, visando o aproveitamento de sua capacidade laborativa residual.

É o retorno do servidor estável ao cargo anteriormente ocupado e decorrerá de: inabilitação em estágio probatório relativo a outro cargo; reintegração do anterior ocupante.

É o deslocamento do servidor do quadro permanente, a pedido ou de ofício, no âmbito do mesmo quadro.

A sequência correta, de cima para baixo, é:

- (A) 2. 1. 3. 4;
- (B) 2. 3. 4. 1;
- (C) 3. 1. 2. 4;
- (D) 3. 2. 4. 1;
- (E) 4. 2. 1. 3.

Questão 29

Conforme prevê a Lei nº 12.527 de 2011, o acesso à informação compreende, entre outros, os direitos de obter:

- I. informação primária, íntegra, autêntica e desatualizada;
- II. informação sobre atividades exercidas pelos órgãos e entidades, inclusive as relativas à sua política, organização e serviços;
- III. informação produzida ou custodiada por pessoa física ou entidade privada decorrente de qualquer vínculo com seus órgãos ou entidades, mesmo que esse vínculo já tenha cessado;
- IV. orientação sobre os procedimentos para a consecução de acesso, bem como sobre o local onde poderá ser encontrada ou obtida a informação almejada.

Estão corretas as afirmativas:

- (A) I e IV, apenas;
- (B) II, III e IV, apenas;
- (C) III, apenas;
- (D) IV, apenas;
- (E) II e IV, apenas.

Questão 30

De acordo com a Lei nº 12.527 de 2011, quando não for autorizado acesso integral à informação por ser ela parcialmente sigilosa, é assegurado o acesso à parte não sigilosa por meio de _____, extrato ou cópia com _____ da parte sob sigilo.

As lacunas acima são, correta e respectivamente, preenchidas por:

- (A) relatório; ocultação;
- (B) ofício; divulgação;
- (C) certidão; ocultação;
- (D) plano; divulgação;
- (E) projeto; ocultação.

CONHECIMENTOS ESPECÍFICOS

Questão 31

Leia as afirmativas abaixo.

São alguns dos principais sintomas da infecção por Salmonella:

- I – Calafrios
- II – Aumento de apetite.
- III – Cansaço.
- IV – Diarreia.

Estão corretas as afirmativas:

- (A) I e III, apenas.
- (B) II e IV, apenas.
- (C) I e IV, apenas.
- (D) I, III e IV, apenas
- (E) I, II, III e IV.

Questão 32

O gênero *Shigella* é distribuído mundialmente e é uma causa típica de disenteria inflamatória, responsável por 5 a 10% dos casos de doença diarreica em muitas áreas. Podemos afirmar que o subgrupo C é do tipo:

- (A) Sonnei.
- (B) Boydii.
- (C) Flexneri.
- (D) Dysenteriae.
- (E) Cholerae.

Questão 33

A respeito da salmonelose, assinale a alternativa INCORRETA.

- (A) A transmissão se dá com a ingestão de alimentos contaminados com fezes de animais a bactéria é encontrada normalmente em animais como galinhas, porcos, répteis, anfíbios, vacas e até mesmo em animais domésticos, como cachorros e gatos.
- (B) A febre não tifoide é mais grave e tem uma taxa de mortalidade maior que a salmonelose tifoide.
- (C) A maioria dos casos de salmonelose não tifoide apresenta sintomas típicos de uma Doença Transmitidas por Alimentos (DTA), como vômito, dores abdominais, febre e diarreia, que geralmente duram alguns dias e diminuem em uma semana.
- (D) É uma bactéria que possui duas espécies causadoras de doenças em humanos: *S. enterica* e *S. bongori*.
- (E) Os sintomas da salmonelose não tifoide podem ser bastante desagradáveis, mas a doença geralmente é autolimitada entre pessoas saudáveis (embora possa levar à morte em alguns casos).

Questão 34

É correto afirmar acerca da shigelose.

- (A) É uma infecção aguda do intestino causada pelas bactérias Gram-positivas *Shigella* spp.
- (B) Os sintomas incluem cianose e descamação.
- (C) Seres humanos não são o único reservatório natural para *Shigella*.
- (D) A disseminação indireta ocorre por via fecal-oral.
- (E) As fontes de infecção são fezes de pessoas infectadas ou de portadores convalescentes.

Questão 35

Leia as afirmativas abaixo e marque V para verdadeiro e F para falso acerca da cólera.

() É uma doença bacteriana infecciosa intestinal aguda, transmitida por contaminação fecal-oral direta ou pela ingestão de água ou alimentos contaminados.

() Frequentemente, a infecção é assintomática ou causa diarreia leve.

() A doença está ligada diretamente ao saneamento básico e à higiene.

() O período de incubação da bactéria, tempo que leva para provocar os primeiros sintomas no organismo, varia de 2 a 4 semanas da infecção.

Assinale a alternativa que contém a sequência correta.

- (A) V-F-F-V
- (B) F-V-F-V
- (C) V-V-F-F
- (D) F-F-V-V
- (E) V-V-V-F

Questão 36

É uma complicação que pode ocorrer como consequência da cólera:

- (A) Orquite.
- (B) Meningite asséptica.
- (C) Cardiomiopatia diftérica.
- (D) Queda de potássio no sangue.
- (E) Vermelhidão da pele.

Questão 37

Acerca da sepse e do choque séptico, assinale a alternativa INCORRETA.

- (A) Representa um espectro de enfermidades com risco de mortalidade que varia de moderada a substancial.
- (B) O choque séptico é um subconjunto da sepse com aumento significativo da mortalidade devido a anomalias graves de circulação e/ou metabolismo celular.
- (C) A maioria dos casos de choque séptico é causada por bacilos Gram-positivos ou cocos Gram-negativos adquiridos no hospital e, frequentemente, ocorre em pacientes imunocomprometidos e em pacientes com doenças crônicas e debilitantes.
- (D) O choque séptico envolve hipotensão persistente (definida como a necessidade de vasopressores para manter uma pressão arterial média ≥ 65 mmHg e um nível sérico de lactato > 18 mg/dL [2 mmol/L] a despeito de reposição volêmica adequada [1]).
- (E) Os sinais e sintomas da sepse podem ser sutis e, com frequência, facilmente confundidos com manifestações de outros distúrbios.

Questão 38

No que diz respeito à classificação dos eventos adversos pós-vacinação quanto à gravidade, é considerada evento adverso grave: a situação que:

- (A) cause tonturas persistentes.
- (B) resulte em anomalia congênita.
- (C) cause vômito ou diarreia.
- (D) resulte em dores pelo corpo.
- (E) requer hospitalização por menos de 24 horas.

Questão 39

Leia as afirmativas abaixo quanto às manifestações após a vacina pentavalente.

I – Febre baixa a moderada é frequente apenas na segunda dose, depois da administração da vacina.

II – Crianças com febre alta ($\geq 39,5^{\circ}\text{C}$), duração de mais de 24 horas ou que se inicia após as primeiras 24 horas da vacinação, devem ser avaliadas cuidadosamente pela possibilidade de infecção não relacionada à vacina.

III – Sonolência prolongada pode ocorrer (em 28% a 48,8% das crianças vacinadas) após qualquer dose do esquema, manifestando-se habitualmente nas primeiras 24 horas, podendo persistir por até 72 horas.

IV – As reações locais (vermelhidão, calor, endurecimento e edema, acompanhados ou não de dor, pouco intensos e restritos ao local da aplicação) após a vacina DTP ou vacinas combinadas que a contém são frequentes.

Estão corretas as afirmativas:

- (A) I e III, apenas.
- (B) II e IV, apenas.
- (C) I e IV, apenas.
- (D) II, III e IV, apenas.
- (E) I, II, III e IV.

Questão 40

Assinale a alternativa que contém um direito do médico segundo seu código de ética.

- (A) Participar de anúncios de empresas comerciais, qualquer que seja sua natureza, valendo-se de sua profissão.
- (B) Recusar-se a realizar atos médicos que, embora permitidos por lei, sejam contrários aos ditames de sua consciência.
- (C) Afastar-se de suas atividades profissionais, mesmo temporariamente, sem deixar outro médico encarregado do atendimento de seus pacientes internados ou em estado grave.
- (D) Acumpliciar-se com os que exercem ilegalmente a medicina ou com profissionais ou instituições médicas nas quais se pratiquem atos ilícitos.
- (E) Realizar pesquisa médica em sujeitos que sejam direta ou indiretamente dependentes ou subordinados ao pesquisador.

Questão 41

São principais sintomas da doença do soro, EXCETO:

- (A) Vermelhidão na pele.
- (B) Bolhas na pele.
- (C) Ínguas.
- (D) Sudorese excessiva.
- (E) Visão embaçada.

Questão 42

Em consonância com o Código de Ética Médica, podemos afirmar:

- (A) É direito do médico receber remuneração ou gratificação por valores vinculados à glosa ou ao sucesso da causa, quando na função de perito ou de auditor.
- (B) O médico comunicará às autoridades competentes quaisquer formas de deterioração do ecossistema, prejudiciais à saúde e à vida.
- (C) O trabalho do médico pode ser explorado por terceiros com objetivos de lucro, finalidade política ou religiosa.
- (D) É direito do médico ser perito ou auditor do próprio paciente, de pessoa de sua família ou de qualquer outra com a qual tenha relações capazes de influir em seu trabalho ou de empresa em que atue ou tenha atuado.
- (E) A natureza personalíssima da atuação profissional do médico caracteriza relação de consumo.

Questão 43

Leia as afirmativas abaixo e marque V para verdadeiro e F para falso acerca do choque anafilático.

- () O tratamento do choque anafilático deve ser iniciado com rapidez nos serviços de saúde de urgência e emergência.
- () O esclarecimento e a correta orientação do paciente e de seus familiares, bem como a prevenção, constituem o melhor tratamento da anafilaxia, reduzindo sua mortalidade.
- () Um de seus sintomas é a dor no estômago.
- () Os sinais e sintomas podem ter início após segundos à exposição ao agente ou até uma hora depois.

Assinale a alternativa que contém a sequência correta.

- (A) V-F-F-V
- (B) F-V-F-V
- (C) V-V-F-F
- (D) F-F-V-V
- (E) V-V-V-V

Questão 44

Acerca do risco de transmissão do HIV por atividades sexuais, podemos afirmar ser de alto risco:

- (A) Fricção corpo a corpo e massagem.
- (B) Beijo seco.
- (C) Banho com outra pessoa.
- (D) Beijos com troca de saliva.
- (E) Intercurso vaginal ou anal sem utilização de preservativo ou utilizado inadequadamente, com ou sem ejaculação.

Questão 45

A respeito da Síndrome da Imunodeficiência Adquirida, assinale a alternativa INCORRETA.

- (A) O HIV pode ser transmitido da mãe para o filho pelo leite materno.
- (B) A transmissão do HIV requer contato com secreções fisiológicas — especificamente sangue, sêmen, corrimento vaginal, leite materno, exsudatos de lesões, ou lesões de pele e de mucosas — que contenham virions HIV livres ou células infectadas.
- (C) A transmissão é mais provável com os altos níveis de vírions que são típicos durante a infecção primária, mesmo quando essas infecções são assintomáticas.
- (D) A transmissão por saliva ou gotículas produzidas por tosse ou espirros, embora possível, é extremamente improvável.
- (E) O HIV pode ser transmitido por contato que não envolva troca de líquidos corporais.

Questão 46

É correto afirmar ser uma doença definidora da aids:

- (A) Caxumba.
- (B) Criptococose extrapulmonar.
- (C) Sepsis tifoide.
- (D) Citomegalovírus.
- (E) Sífilis.

Questão 47

Leia as afirmativas abaixo acerca das hepatites agudas graves.

I – Apenas as hepatites A, B, C e D são causadas por vírus específicos, sendo por isso chamadas de hepatites virais.

II – A hepatite grave em crianças e adolescentes, levando à insuficiência do fígado, é uma ocorrência relativamente rara.

III – Intoxicações por medicamentos como paracetamol, albendazol e fluconazol são causas bastante conhecidas de hepatites agudas.

IV – Muitas doenças autoimunes, congênitas e vasculares mais raras também podem desencadear o quadro de intoxicação.

Estão corretas as afirmativas:

- (A) I e III, apenas.
- (B) II e IV, apenas.
- (C) I e IV, apenas.
- (D) II, III e IV, apenas.
- (E) I, II, III e IV.

Questão 48

Leia o excerto abaixo.

“É uma glomerulonefrite aguda resultante das sequelas secundárias da glomerulonefrite inflamatória (crescentérica), das quais existem muitas causas, sendo um diagnóstico patológico.”

O trecho acima diz respeito a:

- (A) Doença da membrana basal fina.
- (B) Glomerulonefrite rapidamente progressiva.
- (C) Nefropatia por IgA.
- (D) Glomerulonefrite pós-infecciosa.
- (E) Nefrite hereditária (síndrome de Alport).

Questão 49

A respeito da meningite bacteriana aguda, podemos afirmar, EXCETO:

- (A) Os bebês podem não desenvolver um pescoço rígido, mas podem parecer doentes no geral e ter uma temperatura corporal alta ou baixa, se alimentar mal ou ficar irritáveis ou sonolentos.
- (B) A meningite bacteriana é uma emergência médica e é tratada assim que possível, antes do diagnóstico ser confirmado.
- (C) Uma das complicações que podem ocorrer é a diminuição da pressão no crânio.
- (D) As vacinas podem prevenir alguns tipos de meningite bacteriana.
- (E) Quando as bactérias invadem as meninges e o espaço subaracnóideo, o sistema imunológico acaba por reagir aos invasores, e as células imunológicas se juntam para defender o corpo contra eles.

Questão 50

Leia as afirmativas abaixo e marque V para verdadeiro e F para falso quanto à pneumonia adquirida no hospital.

- É, em geral, mais grave do que a pneumonia adquirida na comunidade, porque os organismos infectantes tendem a ser mais agressivos.
- É menos provável que respondam a antibióticos (chamado resistência) e são, portanto, mais difíceis de tratar.
- O diagnóstico se baseia nos sintomas de uma pessoa e nos resultados de radiografias ou de uma tomografia computadorizada (TC) torácica.
- O sintoma mais comum é a tosse com expectoração, mas dor torácica, calafrios, febre e falta de ar também são comuns.

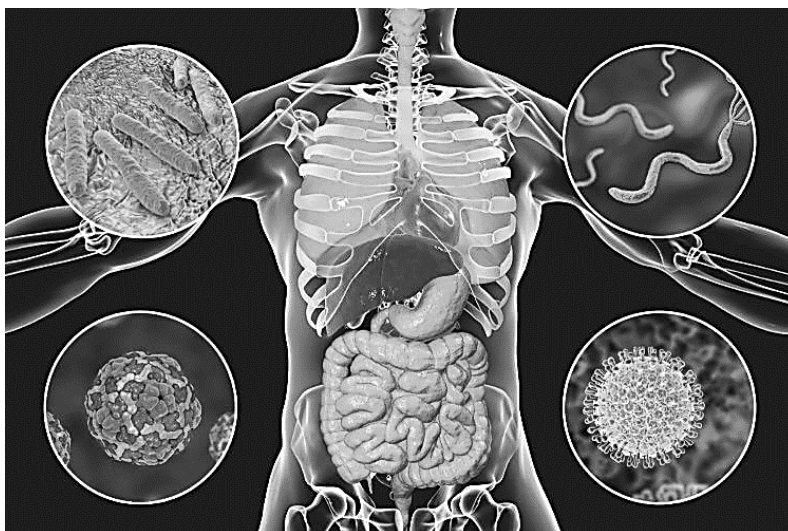
Assinale a alternativa que contém a sequência correta.

- (A) V-F-F-V
- (B) F-V-F-V
- (C) V-V-F-F
- (D) F-F-V-V
- (E) V-V-V-V

PROVA DISCURSIVA

Elabore um texto dissertativo, de 20 a 30 linhas, com base nos seus conhecimentos, acerca do tema abaixo:

Tema: Prevenção e Tratamento das Doenças Causadas por Bactérias.



“As doenças causadas por [bactérias](#), também chamadas de bacterioses, possuem como agente causador as bactérias, ou seja, organismos procariontes formados por uma única célula. Elas podem ser bastante graves, sendo necessário, portanto, tratamento adequado para esse tipo de problema. ”

Fonte: <https://escolakids.uol.com.br/ciencias/algumas-doencas-causadas-por-bacterias.htm>

FOLHA DE RASCUNHO

1

2

3

4

5

6

7

8

9

10

11

12

13

14

15

16

17

18

19

20

21

22

23

24

25

26

27

28

29

30