

AVANÇASP



FUNDAÇÃO DE ARTE E CULTURA DE
UBATUBA

PROCESSO SELETIVO
01/2024

BIBLIOTECÁRIO

Leia atentamente as instruções abaixo

1. PROVA E FOLHA DE RESPOSTAS

Além deste Caderno de Prova, contendo 50 (cinquenta) questões objetivas, você receberá do Fiscal de Sala:

- 01 (uma) Folha de Respostas destinada às respostas das questões objetivas. Confira se seus dados estão corretos.

2. TEMPO

- 03 (três) horas é o tempo disponível para realização da prova, já incluído o tempo para marcação da Folha de Respostas da prova objetiva;

- **01 (uma) hora** após o início da prova é possível, retirar-se da sala levando o caderno de prova;

3. INFORMAÇÕES GERAIS

- As questões objetivas têm 05 (cinco) alternativas de resposta (A, B, C, D, E) e somente **uma** delas está correta;

- Verifique se seu caderno está completo, sem repetição de questões ou falhas. Caso contrário, informe imediatamente o Fiscal da Sala, para que sejam tomadas as devidas providências;

- Confira seus dados pessoais na Folha de Respostas, especialmente nome, número de inscrição e documento de identidade e leia atentamente as instruções para preenchimento;

- O preenchimento das respostas da prova objetiva é de sua responsabilidade e não será permitida a troca de Folha de Respostas em caso de erro de marcação pelo candidato;

- Marque, na folha de respostas, com caneta de tinta azul ou preta, a letra correspondente à alternativa que você escolheu.

- Reserve tempo suficiente para o preenchimento de suas respostas. Para fins de avaliação, serão levadas em consideração apenas as marcações realizadas na Folha de Respostas da prova objetiva, não sendo permitido anotar informações relativas às respostas em qualquer outro meio que não seja o caderno de prova;

- Ao se retirar, entregue a Folha de Respostas preenchida e assinada ao Fiscal de Sala.

SERÁ ELIMINADO do presente certame o candidato que:

- a) for surpreendido, durante as provas, em qualquer tipo de comunicação com outro candidato;

- b) portar ou usar, qualquer tipo de aparelho eletrônico (calculadoras, bips/pagers, câmeras fotográficas, filmadoras, telefones celulares, smartphones, tablets, relógios, walkmans, MP3 players, fones de ouvido, agendas eletrônicas, notebooks, palmtops ou qualquer outro tipo de computador portátil, receptores ou gravadores) seja na sala de prova, sanitários, pátios ou qualquer outra dependência do local de prova;

- c) se ausentar da sala em que se realizam as provas levando consigo o Caderno de Questões e/ou a Folha de Respostas;

- d) se recusar a entregar a Folha de Respostas, quando terminar o tempo estabelecido;

- e) não assinar a Lista de Presença e/ou a Folha de Respostas.

LÍNGUA PORTUGUESA

TEXTO

Leia o texto para responder às questões de 1 a 5.

Estudo com esponjas de 300 anos mostra que a Terra ficou 1,5°C mais quente

O Acordo de Paris, um dos principais tratados internacionais sobre a crise climática, tem como objetivo evitar que o aquecimento global ultrapasse 2°C até 2100. A meta é que esse aumento não seja maior do que 1,5°C. No entanto, em estudo publicado na revista *Nature* nesta segunda-feira (5), pesquisadores apontam que o planeta já atingiu esse valor.

Liderado por Malcolm McCulloch, da Universidade da Austrália Ocidental, o estudo utiliza um método alternativo para mensurar o aquecimento da Terra. A análise de esqueletos de esponjas sugere que o aquecimento da era industrial começou em meados dos anos 1860 – mais de 80 anos antes do que indicavam outros métodos.

O IPCC (Painel Intergovernamental sobre Mudanças Climáticas da ONU), por exemplo, tem como referência o registro da temperatura da superfície do oceano, que começou a ser feito instrumentalmente entre 1850 e 1900. Esse é o período considerado pré-industrial. A partir dele, calcula-se quanto o planeta tem aquecido. No entanto, McCulloch aponta que, nesse mesmo período, as temperaturas globais já haviam subido 0,5°C. “Nosso resultado é 0,5°C mais elevado do que a estimativa do IPCC, com um aquecimento global de 2°C projetado para o final dos anos 2020, quase duas décadas mais cedo do que se esperava”, diz a pesquisa. Segundo os pesquisadores, o planeta ultrapassou 1,5°C de aquecimento entre 2010 e 2012.

Esponjas antigas

Para chegar a tais conclusões, os cientistas avaliaram a proporção de estrôncio e cálcio em esqueletos de esponjas de 300 anos da espécie *Ceratoporella nicholsoni*, cuja proporção muda somente com a temperatura da água, o que permite que seja empregada como uma espécie de termômetro. As esponjas são típicas da costa de Porto Rico e ficam em uma área protegida de

grandes correntes marítimas e ciclos climáticos, na qual há menor variabilidade na temperatura da água. De acordo com a pesquisa, esponjas antigas podem fornecer evidências relativas a temperaturas até mesmo do século 18.

Os exemplares analisados foram coletados no Caribe a uma profundidade entre 33 e 91 metros, em uma região denominada camada de mistura oceânica. “A temperatura da superfície do mar pode ser altamente variável em cima”, reconhece McCulloch. “Mas essa camada de mistura representa o sistema inteiro dentro de algumas centenas de metros e está em equilíbrio com as temperaturas da atmosfera”, explica em nota. A equipe também observou que as temperaturas obtidas a partir da análise das esponjas são compatíveis aos registros de temperaturas médias de 1964 a 2012.

Não é a primeira vez que estudos sugerem que o planeta está aquecendo desde a década de 1860. Outras formas alternativas de mensurar as temperaturas globais (com núcleos de gelo e anéis de árvores, por exemplo) obtiveram resultados similares. No entanto, o assunto ainda é debatido na comunidade científica.

Sabe-se que a Terra está ficando cada vez mais quente devido à atividade humana, mas o aumento exato relativo aos níveis pré-industriais é alvo de discussões. Há cientistas que defendem que mais estudos precisam ser feitos, utilizando métodos e fontes variados. “Cada proxy de temperatura que encontrarmos terá problemas, ressalvas e limitações. Portanto, é uma questão de juntar o máximo de proxies possível”, afirma Hendry. “Quanto mais peças diferentes do quebra-cabeça pudermos juntar, melhor nós conseguiremos reconstruir essas diferenças de temperatura.”

Revista Galileu. Adaptado. Disponível em <https://revistagalileu.globo.com/ciencia/meio-ambiente/noticia/2024/02/estudo-com-esponjas-de-300-anos-mostra-que-a-terra-ficou-15oc-mais-quente.ghtml>

QUESTÃO 01

De acordo com o texto, é correto afirmar que:

- (A) até o final dos anos 2020, o planeta terá atingido o limite de aquecimento projetado pelo Acordo de Paris para 2100.
- (B) o aquecimento global havia diminuído 0,5°C no período pré-industrial.
- (C) na última década, o aquecimento global foi de 2,5°C.
- (D) durante o período pré-industrial, não havia qualquer indício de aquecimento global.
- (E) houve um aumento na temperatura do planeta apenas entre os anos de 2010 e 2012.

QUESTÃO 02

De acordo com o texto, todas as afirmativas a seguir a respeito dos esqueletos das esponjas utilizados na investigação do aquecimento global são verdadeiras, **exceto**:

- (A) funcionam como um termômetro em função da variabilidade na proporção de estrôncio e cálcio que apresentam.
- (B) são típicas de uma região onde a temperatura da água é estável em relação a intempéries.
- (C) são encontradas em uma profundidade cuja temperatura da água está alinhada com a da atmosfera.
- (D) podem fornecer evidências da temperatura do planeta em séculos passados.
- (E) são evidências mais precisas da temperatura do planeta, em comparação com núcleos de gelo e anéis de árvores.

Considere o excerto a seguir para responder às questões 3 e 4:

“Cada proxy de temperatura que encontrarmos terá problemas, ressalvas e limitações. Portanto, é uma questão de juntar o máximo de proxies possível”, afirma Hendry.

QUESTÃO 03

O excerto apresentado está em discurso direto. Assinale a alternativa em que o mesmo excerto é passado para discurso indireto corretamente.

- (A) Hendry afirmou que cada proxy de temperatura que encontrassem teria problemas, ressalvas e limitações, e que, portanto, era uma questão de juntar o máximo de proxies possível.
- (B) Hendry afirma que cada proxy de temperatura que encontrarmos terá problemas, ressalvas e limitações. Portanto, é uma questão de juntar o máximo de proxies possível.
- (C) Hendry afirma que cada proxy de temperatura que encontrarem terá problemas, ressalvas e limitações. Portanto, é uma questão de juntar o máximo de proxies possível.
- (D) Hendry afirmou que cada proxy de temperatura que encontrarem teria problemas, ressalvas e limitações. Portanto, era uma questão de juntar o máximo de proxies possível.
- (E) Hendry afirmou que cada proxy de temperatura que encontrarão terá problemas, ressalvas e limitações, e que, portanto, foi uma questão de juntar o máximo de proxies possível.

QUESTÃO 04

No excerto dado, o vocábulo “*portanto*” é utilizado para:

- (A) adicionar um novo fato à argumentação.
- (B) explicar a causa para um acontecimento enunciado anteriormente.
- (C) contrapor um fato enunciado anteriormente.
- (D) indicar a finalidade de um acontecimento enunciado anteriormente.
- (E) concluir uma colocação enunciada anteriormente.

Considere o excerto a seguir para responder à questão 5:

Sabe-se **que** a Terra está ficando cada vez mais quente devido à atividade humana, mas o aumento exato relativo aos níveis pré-industriais é alvo de discussões. Há cientistas **que** defendem **que** mais estudos precisam ser feitos, utilizando métodos e fontes variados.

QUESTÃO 05

Os papéis gramaticais dos vocábulos “*que*”, em destaque no excerto apresentado, são, respectivamente, de:

- (A) pronome relativo, pronome relativo e pronome interrogativo.
- (B) conjunção integrante, pronome interrogativo e conjunção causal.
- (C) conjunção integrante, pronome relativo e conjunção integrante.
- (D) pronome interrogativo, conjunção integrante e conjunção integrante.
- (E) conjunção causal, pronome relativo e pronome interrogativo.

QUESTÃO 06

Analise as sentenças a seguir e assinale a alternativa em que a qualidade expressa pelo adjetivo está no grau superlativo absoluto analítico.

- (A) O professor elaborou questões difíceis para a prova de matemática.
- (B) As assistentes dessa escola de samba são extremamente elegantes.
- (C) Esse roteiro de viagem é tão interessante quanto o outro.
- (D) Vanessa está cansada, por isso não foi à escola.
- (E) É a aluna mais comportada dentre as de sua turma.

QUESTÃO 07

Analise as sentenças a seguir e assinale a alternativa em que a palavra *se* atua como partícula expletiva.

- (A) Marina feriu-se com a tesoura.
- (B) Ela não sabe se sua irmã está chateada.
- (C) Foi-se embora sem deixar explicações.
- (D) As coisas ficarão ainda mais complicadas se não tomarmos uma atitude agora.
- (E) Vendem-se pães e doces caseiros.

QUESTÃO 08

Considere a sentença: *Amofina-se ___ a falta de dinheiro*. No contexto apresentado, o verbo “amofinar-se” requer a preposição:

- (A) em.
- (B) para.
- (C) sobre.
- (D) com.
- (E) a.

QUESTÃO 09

Analise as sentenças a seguir e assinale a alternativa em que há desvio de concordância verbal ou nominal.

- (A) Tanto criança quanto adulto precisam de alimentação saudável.
- (B) Na segunda-feira de carnaval, algumas milhares de pessoas foram às ruas.
- (C) Os povos originários devem ser protegidos e respeitados por todos.
- (D) Foram ao espetáculo a garota e sua mãe.
- (E) Três cães e uma galinha foram encontrados nesta manhã em situação de maus-tratos.

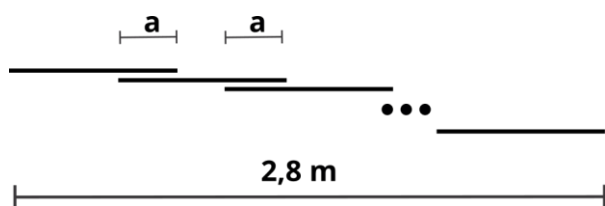
QUESTÃO 10

Assinale a alternativa em que a palavra apresentada está incorreta quanto à acentuação gráfica.

- (A) fétido.
- (B) quóruns.
- (C) mártires.
- (D) bocaiúva.
- (E) balaústre.

MATEMÁTICA E RACIOCÍNIO LÓGICO**QUESTÃO 11**

Uma estrutura será feita com barras de aço, que têm todas o mesmo comprimento de 20 cm. As barras serão soldadas de modo que no encontro entre duas barras haja um comprimento sobreposto, chamado de a , conforme a figura:



Sabendo-se que foram utilizadas 21 barras, e que o comprimento total da estrutura foi 2,8 metros, indique o comprimento a da sobreposição:

- (A) 5 cm.
- (B) 6 cm.
- (C) 7 cm.
- (D) 8 cm.
- (E) 9 cm.

QUESTÃO 12

Um quadrado feito com papel tem lado 20 cm. Do centro deste quadrado será retirado um recorte circular de raio a menor que 10 cm. Qual deve ser o valor de a , aproximadamente, para que a área do papel após o recorte seja 81,25% da área do papel original? Considere $\pi \approx 3$.

- (A) 6,7 cm.
- (B) 6,0 cm.
- (C) 4,5 cm.
- (D) 5,5 cm.
- (E) 5,0 cm.

QUESTÃO 13

Numa equipe de jogadores de vôlei há 6 jogadores em quadra. Sabe-se que a média das alturas dos seis jogadores dessa equipe é 2,00 metros. Além disso, sabe-se também que a média das alturas dos três primeiros jogadores é 2,05 m. Qual a média das alturas dos três últimos jogadores?

- (A) 1,95 m.
- (B) 2,00 m.
- (C) 2,05 m.
- (D) 1,90 m.
- (E) 1,99 m.

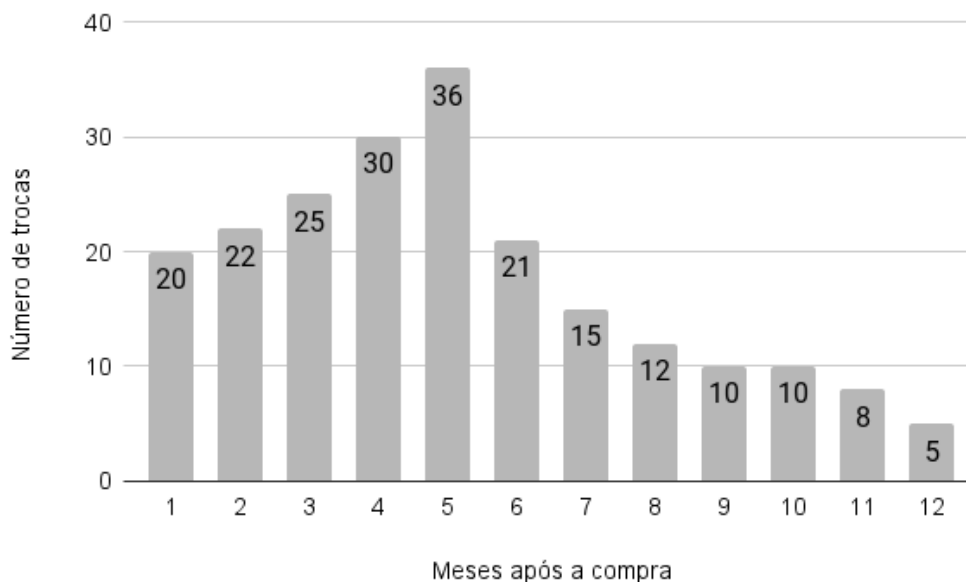
QUESTÃO 14

Uma *onça líquida* (fl. oz.) é uma unidade de medida de volume utilizada em alguns países como Estados Unidos e Canadá. Comparado ao Sistema Internacional de medidas, 1 fl oz equivale a aproximadamente 30 ml. Neste caso, quanto vale 600 cm^3 em onças líquidas?

- (A) 0,02.
- (B) 0,2.
- (C) 2.
- (D) 20.
- (E) 200.

QUESTÃO 15

Uma empresa assume a política de devolver o dinheiro da mercadoria ao cliente caso ela apresente defeito. O gráfico abaixo mostra o número de trocas (devoluções) de uma determinada mercadoria em função do número de meses após a compra:



Sabe-se que se o cliente trocar a mercadoria em até 6 meses após a compra, a empresa devolve completamente o valor da mercadoria. Se a troca acontecer após os 6 meses iniciais, a empresa devolve somente 20% do valor da mercadoria. Sabendo-se que o valor desse produto é R\$120,00, com base nos dados do gráfico, quanto foi gasto pela empresa com trocas dessa mercadoria?

- (A) R\$ 15.960,00.
- (B) R\$ 19.920,00.
- (C) R\$ 17.800,00.
- (D) R\$ 18.480,00.
- (E) R\$ 16.880,00.

QUESTÃO 16

Um quadrado de lado 10 cm está inscrito numa circunferência. Indique o diâmetro da circunferência, em centímetros:

- (A) $\frac{10}{\sqrt{2}}$.
- (B) 20.
- (C) $20\sqrt{2}$.
- (D) $\frac{20}{\sqrt{2}}$.
- (E) $10\sqrt{2}$.

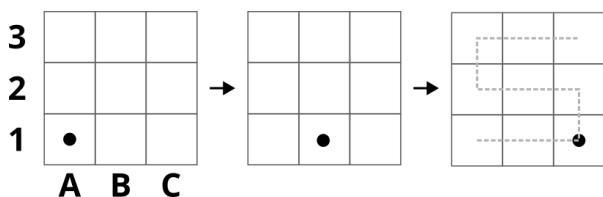
QUESTÃO 17

Numa escola, há um clube de xadrez e um clube de dominó. Certo dia, todos os alunos que participavam dos dois clubes ao mesmo tempo foram selecionados para jogar um torneio de gamão. Sabe-se que a quantidade de alunos que jogarão o torneio representa 20% dos jogadores de xadrez e representa 12% dos jogadores de dominó. Neste caso, qual a razão entre o número de jogadores de xadrez e o número de jogadores de dominó dessa escola?

- (A) 0,60.
- (B) 0,08.
- (C) 0,32.
- (D) 0,22.
- (E) 1,67.

QUESTÃO 18

Observe a sequência a seguir feita num tabuleiro 3x3 com uma única peça:



Esta peça começa na casa inferior à esquerda (A1), depois pula uma casa à direita, e assim sucessivamente, seguindo a trajetória tracejada mostrada na figura. Quando chega na casa superior à direita (C3) volta pela mesma trajetória que seguiu antes, fazendo o caminho inverso. Quando finalmente chega em A1 novamente, recomeça a sequência. Cada movimento da peça é um passo da sequência. Em qual posição a peça estará quando der 2024 passos?

- (A) A1.
- (B) C3.
- (C) B3.
- (D) B1.
- (E) C2.

QUESTÃO 19

Um professor de matemática aplicou uma prova para 30 alunos contendo três questões. Sabe-se que todos os alunos acertaram a primeira questão. 5 alunos acertaram a primeira e a segunda questão, somente. 12 alunos acertaram a primeira e a terceira questão, somente. Além disso, 8 alunos somente acertaram a primeira questão. Nesta situação, quantos alunos acertaram as três questões da prova?

- (A) 13.
- (B) 10.
- (C) 8.
- (D) 5.
- (E) 3.

QUESTÃO 20

Uma empresa trabalha auxiliando investidores. Ela indica uma determinada aplicação lucrativa ao investidor e, em troca, ele compartilha 2% do lucro do rendimento com a empresa. Caso a empresa indique 50 clientes a uma aplicação rendendo a juro simples de 1,5% ao mês, qual o lucro da empresa após um ano sabendo que o capital somado dos 50 clientes indicados foi 1 milhão de reais?

- (A) R\$ 18.000,00.
- (B) R\$ 180.000,00.
- (C) R\$ 1.800,00.
- (D) R\$ 3.600,00.
- (E) R\$ 36.000,00.

NOÇÕES DE INFORMÁTICA
QUESTÃO 21

Quando se realiza a organização de arquivos em um sistema operacional MS-Windows 7, uma prática comum é a movimentação de itens entre diferentes pastas. Qual das opções a seguir descreve corretamente um método para mover um arquivo de uma pasta para outra utilizando o mouse?

- (A) Pressionar a tecla "Ctrl" e clicar no arquivo antes de arrastá-lo para a pasta destino.
- (B) Clicar duas vezes no arquivo e, em seguida, arrastá-lo para a pasta destino ao pressionar o botão direito, sem soltar.
- (C) Clicar no arquivo com o botão direito do mouse e selecionar "Cortar", depois clicar na pasta destino com o botão direito e selecionar "Colar".
- (D) Clicar no arquivo com o botão esquerdo e, sem soltar, arrastá-lo diretamente para a pasta destino.
- (E) Clicar no arquivo com o botão direito, selecionar "Copiar" e, na pasta destino, clicar com o botão direito e selecionar "Mover aqui".

QUESTÃO 22

Considerando as práticas de navegação segura na internet, qual das seguintes ações é recomendável para evitar acessos a páginas web fraudulentas?

- (A) Utilizar sempre a navegação privada ou anônima, pois assim o seu IP não estará visível aos potenciais invasores.
- (B) Verificar a presença de HTTPS na URL do site antes de inserir dados pessoais.
- (C) Instalar múltiplos antivírus para aumentar a proteção.
- (D) Abrir links recebidos por e-mail, pois todos passam por verificação na pasta de spam.
- (E) Usar motores de busca conhecidos, como o navegador Tor.

QUESTÃO 23

No MS-Excel 2016, ao elaborar tabelas e gráficos, é imperativo compreender os conceitos básicos para uso e otimização na apresentação de dados. Qual das seguintes afirmações melhor descreve a funcionalidade de "Classificação de Dados" em uma planilha?

- (A) Permite alterar o tipo de gráfico para melhor representar os dados selecionados.
- (B) Facilita a transformação de dados em colunas em uma única linha consolidada.
- (C) Organiza as células de acordo com determinados critérios, como alfabeticamente ou numericamente.
- (D) Converte dados de tabela em uma série de macros para automatizar tarefas repetitivas.
- (E) Insere automaticamente fórmulas complexas nas células selecionadas separando-as para calcular somas e médias.

QUESTÃO 24

No MS-Excel 2016, um usuário deseja calcular a média aritmética de um conjunto de valores dispostos na coluna A, do A1 ao A20. Entretanto, ele precisa excluir da média qualquer valor que seja inferior a 10. Qual fórmula o usuário deve inserir para obter o resultado desejado?

- (A) =MÉDIA(A1:A20)
- (B) =MÉDIASE(A1:A20, "<10")
- (C) =MÉDIASE(A1:A20; ">=10")
- (D) =SOMA(A1:A20)/CONT.VALORES(A1:A20)
- (E) =MÉDIA.SES(A1:A20; A1:A20; ">=10")

QUESTÃO 25

Associe corretamente cada tipo de arquivo à sua respectiva extensão, conforme listado a seguir.

- 1 - Imagem
- 2 - Planilha
- 3 - Áudio
- 4 - Vídeo
- 5 - Texto

() .mp4, .avi, .rmvb e .mov

() .mp3, .wma, .aac e .wav

() .doc, .docx e .docm

() .xls, .xlsx e .xlsm

() .jpg, .jpeg, .png, .bmp e .gif

A associação correta é, respectivamente:

(A) 3 - 4 - 5 - 2 - 1

(B) 4 - 1 - 5 - 2 - 3

(C) 3 - 2 - 1 - 5 - 4

(D) 3 - 5 - 4 - 1 - 2

(E) 4 - 3 - 5 - 2 - 1

CONHECIMENTOS ESPECÍFICOS**QUESTÃO 26**

Não está relacionada entre as áreas em que a descrição se divide, de acordo com As Regras Gerais para Descrição contidas no Código de Catalogação anglo-americano:

- (A) Edição.
- (B) Notas.
- (C) Título e Indicação de Responsabilidade.
- (D) Descrição física.
- (E) Circulação.

QUESTÃO 27

Em consonância com as Regras Gerais de Descrição estruturado pelo Código de Catalogação anglo-americano, um dos elementos que deve estar presente no primeiro nível de detalhamento da descrição é o(a)s:

(A) Título principal.

(B) Incorreções.

(C) ISSN da série.

(D) ISSN da subsérie.

(E) Interpolações.

QUESTÃO 28

De acordo com Código de Catalogação anglo-americano, a fonte principal de informações para monografias impressas é a:

(A) Qualificação.

(B) Página de rosto.

(C) Encadernação.

(D) Sinopse.

(E) Prescrição.

QUESTÃO 29

É um sistema de Classificação de documentos composto de dez classes que se subdividem em subclasses em uma hierarquia decimal visando abranger todo o conhecimento humano.

(A) CDO.

(B) CDC.

(C) CDU.

(D) CDF.

(E) CDY.

QUESTÃO 30

O documento é a unidade constituída pela informação (elemento referencial ou dado) e seu suporte (material, base). Assinale a alternativa que descreve um exemplo de espécie documental:

- (A) Ata.
- (B) Caderno.
- (C) Formulário.
- (D) folha.
- (E) Ficha.

QUESTÃO 31

Dá-se o nome de Gênero Documental, a reunião de espécies documentais que são semelhantes por seus caracteres essenciais, particularmente o suporte e o formato, e que exigem processamento técnico específico e, por vezes, mediação técnica para acesso.

Um dos gêneros documentais existentes são os:

- (A) Decretos.
- (B) Contratos.
- (C) Documentos cartográficos.
- (D) Ofícios.
- (E) Documentos endossados.

QUESTÃO 32

Um desenho técnico se enquadra nos documentos do gênero:

- (A) Bibliográficos.
- (B) Iconográficos.
- (C) Sonoros.
- (D) Audiovisual.
- (E) Videográfico.

QUESTÃO 33

No que diz respeito aos sinais auxiliares comuns utilizados na CDU, pode-se afirmar que:

- (A) O sinal de + (adição) refere-se a extensão consecutiva.
- (B) O sinal [] (colchetes) está associada a Relação simples.
- (C) O sinal de :: (dois pontos duplos) refere-se a Ordenação.
- (D) O sinal de = (igual) remete a um sub-agrupamento algébrico.
- (E) O sinal * (asterisco) introduz Extensão consecutiva.

QUESTÃO 34

A partir dos conceitos básicos relacionados à documentação e informação, assinale a alternativa que completa corretamente a lacuna do texto a seguir:

O _____ pode ser entendido como toda e qualquer mídia que armazene informação ao longo dos tempos.

- (A) lastro
- (B) acesso
- (C) adágio
- (D) suporte
- (E) precípua

QUESTÃO 35

Relativo ao planejamento e administração de bibliotecas, analisar as afirmações a seguir:

I. O bom atendimento ao público é um dos elementos mais importantes para promover o alto conceito da biblioteca.

II. O manual de serviços é um instrumento onde devem estar registrados todos os detalhes estruturais da biblioteca.

III. A biblioteca é uma instituição de valor social e o bibliotecário deve buscar o fortalecimento da vida intelectual dos usuários.

Está(ão) Correto(s):

- (A) Somente o item I.
- (B) Somente o item II.
- (C) Somente os itens I e II.
- (D) Somente os itens II e III.
- (E) Todos os itens.

QUESTÃO 36

As bibliotecas públicas são instituições fundamentais para o desenvolvimento educacional, cultural e do acesso à informação ao povo. Portanto, é um dos objetivos principais da administração das bibliotecas:

- (A) Preparar um bom serviço informativo.
- (B) Ensinar a leitura para seus usuários.
- (C) Orientar quais gêneros literários as pessoas devem buscar.
- (D) Restringir o acesso à livros e folhetos censurados.
- (E) Propor metas de leituras aos usuários, estimulando a diversificação dos assuntos visitados.

QUESTÃO 37

Cabe a administração da biblioteca colher as estatísticas mensais que, uma vez agrupadas, proporcionem o relatório anual das atividades praticadas. Sobre as estatísticas mensais indicadas para administração da biblioteca, analisar os itens abaixo:

I. Uma das estatísticas mensais que deve ser registrada é o total de livros classificados e catalogados.

II. Deve-se evitar o registro mensal do total de livros perdidos, para aumentar quantitativamente o acevo da biblioteca.

III. O registro mensal deve englobar as informações sobre o total de livros recebidos por doações.

Está(ão) Correto(s)

- (A) Somente o item I.
- (B) Somente o item II.
- (C) Somente os itens I e II.
- (D) Somente os itens I e III.
- (E) Todos os itens.

QUESTÃO 38

Em referência as práticas de administração e organização de bibliotecas, pode-se afirmar que todo o livro, ao entrar na biblioteca, deve ser primeiramente:

- (A) Encadernado.
- (B) Tombado.
- (C) Precificado.
- (D) Rasurado.
- (E) Alocado.

QUESTÃO 39

Na organização dos acervos da biblioteca, a atividade de registrar tudo que o há na instituição, para que o leitor tenha condições de saber o que nela existe e onde está localizado esse material, é intitulada de:

- (A) Arranjo.
- (B) Levantamento.
- (C) Inventário.
- (D) Arquivamento.
- (E) Catalogação.

QUESTÃO 40

Considerando as atividades do bibliotecário relacionadas a catalogação do acervo da biblioteca e entendendo que a primeira etapa da atividade é o exame das partes dos livros, analisar os itens abaixo:

I. A página de rosto constitui o elemento mais relevante para o catalogador, contendo informações como nome do autor, título e edição do livro.

II. No índice do livro estão, em ordem alfabética, a lista do que a obra contém.

III. O sumário é a lista dos capítulos na ordem em que eles aparecem na obra.

Está(ão) Correto(s):

- (A) Somente o item I.
- (B) Somente o item II.
- (C) Somente os itens I e II.
- (D) Somente os itens I e III.
- (E) Todos os itens.

QUESTÃO 41

Sobre a Classificação Decimal Universal (CDU), é correto afirmar que ela foi desenvolvida a partir do trabalho dos belgas:

- (A) Paul Otlet e Henri La Fontaine.
- (B) Raul Salá e Gusmão Alves.
- (C) Louise Otlet e Adan La Fontaine.
- (D) Nathan Milcamps e Lewis Brakeveld.
- (E) Otis Van Daele e Rayan Deprez.

QUESTÃO 42

Segundo a estruturação da Classificação Decimal Universal (CDU) e sua história, analisar as afirmações a seguir:

I. A primeira edição completa contendo a Classificação Decimal Universal (CDU) foi publicada no ano de 1995 em Roma.

II. A CDU utiliza para descrever os conteúdos um código numérico.

III. A CDU contém uma tabela principal e tabelas auxiliares.

Está(ão) Correto(s):

- (A) Somente o item I.
- (B) Somente o item II.
- (C) Somente os itens I e II.
- (D) Somente os itens II e III.
- (E) Todos os itens.

QUESTÃO 43

A tabela principal da Classificação Decimal Universal (CDU) enumera todos os assuntos da classificação hierarquicamente em 10 classes.

As generalidades estão inseridas na classe:

- (A) 0
- (B) 1
- (C) 2
- (D) 3
- (E) 4

QUESTÃO 44

Em consonância com a Associação Brasileira de Normas Técnicas (ABNT) NBR 6023 que fixa a ordem dos elementos das referências e estabelece convenções para transcrição e apresentação da informação originada do documento e/ou outras fontes de informação, é correto afirmar que:

- (A) A referência pode aparecer sobrepondo o texto original.
- (B) Nunca se deve inserir as referências antecedendo resumos.
- (C) Os elementos essenciais da referência são as informações indispensáveis à identificação do documento.
- (D) Os elementos essenciais devem refletir os dados do documento em produção.
- (E) As referências devem ser elaboradas em espaço duplo, alinhadas à margem direita do texto e unidas entre si por uma linha de espaço duplo.

QUESTÃO 45

A Associação Brasileira de Normas Técnicas (ABNT) NBR 6023, define como elementos essenciais para referência de livro e/ou folheto todos os dados a seguir, exceto:

- (A) Autor.
- (B) Título.
- (C) Subtítulo, quando houver.
- (D) Edição.
- (E) Data de criação.

QUESTÃO 46

As abreviaturas utilizadas exclusivamente para a elaboração de referências bibliográficas definem que deve ser utilizado como abreviação de “atualizado”:

- (A) atu.
- (B) at.
- (C) atual.
- (D) atl.
- (E) atz.

QUESTÃO 47

A Resolução CFB nº 207/2018 que aprova o Código de Ética e Deontologia do Bibliotecário brasileiro, define como um dos deveres do bibliotecário:

- (A) Procurar as melhores soluções técnicas, ponderando a economia e a qualidade do trabalho que irá desempenhar.
- (B) Defender o ambiente e os recursos naturais ao qual tenha contato por intermédio de sua profissão.
- (C) Combater e denuncia a prática de discriminação social.
- (D) Ser resiliente na busca pela evolução intelectual da população.
- (E) Contribuir para o desenvolvimento da sociedade e respeitar os princípios legais que regem o país.

QUESTÃO 48

A Resolução CFB nº 207/2018 que aprova o Código de Ética e Deontologia do Bibliotecário brasileiro, descreve como uma das circunstâncias atenuantes das infrações cometidas na profissão:

- (A) Praticar atos ilícitos em relação à profissão.
- (B) A ação do infrator não ter sido fundamental para a ocorrência da infração.
- (C) Ter agido com premeditação.
- (D) Ter o infrator agido com dolo ou má-fé e praticado fraudes.
- (E) Haver o conluio ou concussão com outras pessoas.

QUESTÃO 49

Dando importância à Resolução CFB nº 207/2018, pode-se afirmar que as infrações éticas e disciplinares cometidas pelo bibliotecário prescrevem:

- (A) Em 1 (um) ano.
- (B) Em 2 (dois) anos.
- (C) Em 3 (três) anos.
- (D) Em 4 (quatro) anos.
- (E) Em 5 (cinco) anos.

QUESTÃO 50

Em referência aos conceitos básicos de informática, analise as alternativas a seguir e assinale a opção que apresenta o nome de um dos sistemas operacionais utilizados em microcomputadores:

- (A) Cromos.
- (B) Puffin.
- (C) Windows.
- (D) Google Chrome.
- (E) Safari.

