

AVANÇASP



FUNDAÇÃO DE ARTE E CULTURA DE
UBATUBA

PROCESSO SELETIVO
01/2024

HISTORIADOR

Leia atentamente as instruções abaixo

1. PROVA E FOLHA DE RESPOSTAS

Além deste Caderno de Prova, contendo 50 (cinquenta) questões objetivas, você receberá do Fiscal de Sala:

- 01 (uma) Folha de Respostas destinada às respostas das questões objetivas. Confira se seus dados estão corretos.

2. TEMPO

- 03 (três) horas é o tempo disponível para realização da prova, já incluído o tempo para marcação da Folha de Respostas da prova objetiva;

- **01 (uma) hora** após o início da prova é possível, retirar-se da sala levando o caderno de prova;

3. INFORMAÇÕES GERAIS

- As questões objetivas têm 05 (cinco) alternativas de resposta (A, B, C, D, E) e somente **uma** delas está correta;

- Verifique se seu caderno está completo, sem repetição de questões ou falhas. Caso contrário, informe imediatamente o Fiscal da Sala, para que sejam tomadas as devidas providências;

- Confira seus dados pessoais na Folha de Respostas, especialmente nome, número de inscrição e documento de identidade e leia atentamente as instruções para preenchimento;

- O preenchimento das respostas da prova objetiva é de sua responsabilidade e não será permitida a troca de Folha de Respostas em caso de erro de marcação pelo candidato;

- Marque, na folha de respostas, com caneta de tinta azul ou preta, a letra correspondente à alternativa que você escolheu.

- Reserve tempo suficiente para o preenchimento de suas respostas. Para fins de avaliação, serão levadas em consideração apenas as marcações realizadas na Folha de Respostas da prova objetiva, não sendo permitido anotar informações relativas às respostas em qualquer outro meio que não seja o caderno de prova;

- Ao se retirar, entregue a Folha de Respostas preenchida e assinada ao Fiscal de Sala.

SERÁ ELIMINADO do presente certame o candidato que:

- a) for surpreendido, durante as provas, em qualquer tipo de comunicação com outro candidato;

- b) portar ou usar, qualquer tipo de aparelho eletrônico (calculadoras, bips/pagers, câmeras fotográficas, filmadoras, telefones celulares, smartphones, tablets, relógios, walkmans, MP3 players, fones de ouvido, agendas eletrônicas, notebooks, palmtops ou qualquer outro tipo de computador portátil, receptores ou gravadores) seja na sala de prova, sanitários, pátios ou qualquer outra dependência do local de prova;

- c) se ausentar da sala em que se realizam as provas levando consigo o Caderno de Questões e/ou a Folha de Respostas;

- d) se recusar a entregar a Folha de Respostas, quando terminar o tempo estabelecido;

- e) não assinar a Lista de Presença e/ou a Folha de Respostas.

LÍNGUA PORTUGUESA

TEXTO

Leia o texto para responder às questões de 1 a 5.

Estudo com esponjas de 300 anos mostra que a Terra ficou 1,5°C mais quente

O Acordo de Paris, um dos principais tratados internacionais sobre a crise climática, tem como objetivo evitar que o aquecimento global ultrapasse 2°C até 2100. A meta é que esse aumento não seja maior do que 1,5°C. No entanto, em estudo publicado na revista *Nature* nesta segunda-feira (5), pesquisadores apontam que o planeta já atingiu esse valor.

Liderado por Malcolm McCulloch, da Universidade da Austrália Ocidental, o estudo utiliza um método alternativo para mensurar o aquecimento da Terra. A análise de esqueletos de esponjas sugere que o aquecimento da era industrial começou em meados dos anos 1860 – mais de 80 anos antes do que indicavam outros métodos.

O IPCC (Painel Intergovernamental sobre Mudanças Climáticas da ONU), por exemplo, tem como referência o registro da temperatura da superfície do oceano, que começou a ser feito instrumentalmente entre 1850 e 1900. Esse é o período considerado pré-industrial. A partir dele, calcula-se quanto o planeta tem aquecido. No entanto, McCulloch aponta que, nesse mesmo período, as temperaturas globais já haviam subido 0,5°C. “Nosso resultado é 0,5°C mais elevado do que a estimativa do IPCC, com um aquecimento global de 2°C projetado para o final dos anos 2020, quase duas décadas mais cedo do que se esperava”, diz a pesquisa. Segundo os pesquisadores, o planeta ultrapassou 1,5°C de aquecimento entre 2010 e 2012.

Esponjas antigas

Para chegar a tais conclusões, os cientistas avaliaram a proporção de estrôncio e cálcio em esqueletos de esponjas de 300 anos da espécie *Ceratoporella nicholsoni*, cuja proporção muda somente com a temperatura da água, o que permite que seja empregada como uma espécie de termômetro. As esponjas são típicas da costa de Porto Rico e ficam em uma área protegida de

grandes correntes marítimas e ciclos climáticos, na qual há menor variabilidade na temperatura da água. De acordo com a pesquisa, esponjas antigas podem fornecer evidências relativas a temperaturas até mesmo do século 18.

Os exemplares analisados foram coletados no Caribe a uma profundidade entre 33 e 91 metros, em uma região denominada camada de mistura oceânica. “A temperatura da superfície do mar pode ser altamente variável em cima”, reconhece McCulloch. “Mas essa camada de mistura representa o sistema inteiro dentro de algumas centenas de metros e está em equilíbrio com as temperaturas da atmosfera”, explica em nota. A equipe também observou que as temperaturas obtidas a partir da análise das esponjas são compatíveis aos registros de temperaturas médias de 1964 a 2012.

Não é a primeira vez que estudos sugerem que o planeta está aquecendo desde a década de 1860. Outras formas alternativas de mensurar as temperaturas globais (com núcleos de gelo e anéis de árvores, por exemplo) obtiveram resultados similares. No entanto, o assunto ainda é debatido na comunidade científica.

Sabe-se que a Terra está ficando cada vez mais quente devido à atividade humana, mas o aumento exato relativo aos níveis pré-industriais é alvo de discussões. Há cientistas que defendem que mais estudos precisam ser feitos, utilizando métodos e fontes variados. “Cada proxy de temperatura que encontrarmos terá problemas, ressalvas e limitações. Portanto, é uma questão de juntar o máximo de proxies possível”, afirma Hendry. “Quanto mais peças diferentes do quebra-cabeça pudermos juntar, melhor nós conseguiremos reconstruir essas diferenças de temperatura.”

Revista Galileu. Adaptado. Disponível em <https://revistagalileu.globo.com/ciencia/meio-ambiente/noticia/2024/02/estudo-com-esponjas-de-300-anos-mostra-que-a-terra-ficou-15oc-mais-quente.ghtml>

QUESTÃO 01

De acordo com o texto, é correto afirmar que:

- (A) até o final dos anos 2020, o planeta terá atingido o limite de aquecimento projetado pelo Acordo de Paris para 2100.
- (B) o aquecimento global havia diminuído 0,5°C no período pré-industrial.
- (C) na última década, o aquecimento global foi de 2,5°C.
- (D) durante o período pré-industrial, não havia qualquer indício de aquecimento global.
- (E) houve um aumento na temperatura do planeta apenas entre os anos de 2010 e 2012.

QUESTÃO 02

De acordo com o texto, todas as afirmativas a seguir a respeito dos esqueletos das esponjas utilizados na investigação do aquecimento global são verdadeiras, **exceto**:

- (A) funcionam como um termômetro em função da variabilidade na proporção de estrôncio e cálcio que apresentam.
- (B) são típicas de uma região onde a temperatura da água é estável em relação a intempéries.
- (C) são encontradas em uma profundidade cuja temperatura da água está alinhada com a da atmosfera.
- (D) podem fornecer evidências da temperatura do planeta em séculos passados.
- (E) são evidências mais precisas da temperatura do planeta, em comparação com núcleos de gelo e anéis de árvores.

Considere o excerto a seguir para responder às questões 3 e 4:

“Cada proxy de temperatura que encontrarmos terá problemas, ressalvas e limitações. Portanto, é uma questão de juntar o máximo de proxies possível”, afirma Hendry.

QUESTÃO 03

O excerto apresentado está em discurso direto. Assinale a alternativa em que o mesmo excerto é passado para discurso indireto corretamente.

- (A) Hendry afirmou que cada proxy de temperatura que encontrassem teria problemas, ressalvas e limitações, e que, portanto, era uma questão de juntar o máximo de proxies possível.
- (B) Hendry afirma que cada proxy de temperatura que encontrarmos terá problemas, ressalvas e limitações. Portanto, é uma questão de juntar o máximo de proxies possível.
- (C) Hendry afirma que cada proxy de temperatura que encontrarem terá problemas, ressalvas e limitações. Portanto, é uma questão de juntar o máximo de proxies possível.
- (D) Hendry afirmou que cada proxy de temperatura que encontrarem teria problemas, ressalvas e limitações. Portanto, era uma questão de juntar o máximo de proxies possível.
- (E) Hendry afirmou que cada proxy de temperatura que encontrarão terá problemas, ressalvas e limitações, e que, portanto, foi uma questão de juntar o máximo de proxies possível.

QUESTÃO 04

No excerto dado, o vocábulo “*portanto*” é utilizado para:

- (A) adicionar um novo fato à argumentação.
- (B) explicar a causa para um acontecimento enunciado anteriormente.
- (C) contrapor um fato enunciado anteriormente.
- (D) indicar a finalidade de um acontecimento enunciado anteriormente.
- (E) concluir uma colocação enunciada anteriormente.

Considere o excerto a seguir para responder à questão 5:

Sabe-se **que** a Terra está ficando cada vez mais quente devido à atividade humana, mas o aumento exato relativo aos níveis pré-industriais é alvo de discussões. Há cientistas **que** defendem **que** mais estudos precisam ser feitos, utilizando métodos e fontes variados.

QUESTÃO 05

Os papéis gramaticais dos vocábulos “*que*”, em destaque no excerto apresentado, são, respectivamente, de:

- (A) pronome relativo, pronome relativo e pronome interrogativo.
- (B) conjunção integrante, pronome interrogativo e conjunção causal.
- (C) conjunção integrante, pronome relativo e conjunção integrante.
- (D) pronome interrogativo, conjunção integrante e conjunção integrante.
- (E) conjunção causal, pronome relativo e pronome interrogativo.

QUESTÃO 06

Analise as sentenças a seguir e assinale a alternativa em que a qualidade expressa pelo adjetivo está no grau superlativo absoluto analítico.

- (A) O professor elaborou questões difíceis para a prova de matemática.
- (B) As assistas dessa escola de samba são extremamente elegantes.
- (C) Esse roteiro de viagem é tão interessante quanto o outro.
- (D) Vanessa está cansada, por isso não foi à escola.
- (E) É a aluna mais comportada dentre as de sua turma.

QUESTÃO 07

Analise as sentenças a seguir e assinale a alternativa em que a palavra *se* atua como partícula expletiva.

- (A) Marina feriu-se com a tesoura.
- (B) Ela não sabe se sua irmã está chateada.
- (C) Foi-se embora sem deixar explicações.
- (D) As coisas ficarão ainda mais complicadas se não tomarmos uma atitude agora.
- (E) Vendem-se pães e doces caseiros.

QUESTÃO 08

Considere a sentença: *Amofina-se ___ a falta de dinheiro*. No contexto apresentado, o verbo “amofinar-se” requer a preposição:

- (A) em.
- (B) para.
- (C) sobre.
- (D) com.
- (E) a.

QUESTÃO 09

Analise as sentenças a seguir e assinale a alternativa em que há desvio de concordância verbal ou nominal.

- (A) Tanto criança quanto adulto precisam de alimentação saudável.
- (B) Na segunda-feira de carnaval, algumas milhares de pessoas foram às ruas.
- (C) Os povos originários devem ser protegidos e respeitados por todos.
- (D) Foram ao espetáculo a garota e sua mãe.
- (E) Três cães e uma galinha foram encontrados nesta manhã em situação de maus-tratos.

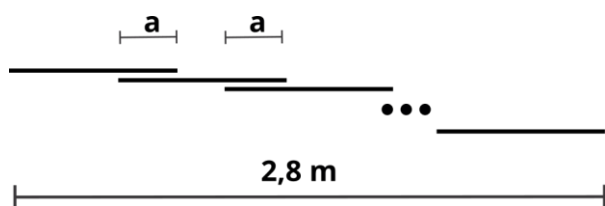
QUESTÃO 10

Assinale a alternativa em que a palavra apresentada está incorreta quanto à acentuação gráfica.

- (A) fétido.
- (B) quóruns.
- (C) mártires.
- (D) bocaiúva.
- (E) balaústre.

MATEMÁTICA E RACIOCÍNIO LÓGICO**QUESTÃO 11**

Uma estrutura será feita com barras de aço, que têm todas o mesmo comprimento de 20 cm. As barras serão soldadas de modo que no encontro entre duas barras haja um comprimento sobreposto, chamado de a , conforme a figura:



Sabendo-se que foram utilizadas 21 barras, e que o comprimento total da estrutura foi 2,8 metros, indique o comprimento a da sobreposição:

- (A) 5 cm.
- (B) 6 cm.
- (C) 7 cm.
- (D) 8 cm.
- (E) 9 cm.

QUESTÃO 12

Um quadrado feito com papel tem lado 20 cm. Do centro deste quadrado será retirado um recorte circular de raio a menor que 10 cm. Qual deve ser o valor de a , aproximadamente, para que a área do papel após o recorte seja 81,25% da área do papel original? Considere $\pi \approx 3$.

- (A) 6,7 cm.
- (B) 6,0 cm.
- (C) 4,5 cm.
- (D) 5,5 cm.
- (E) 5,0 cm.

QUESTÃO 13

Numa equipe de jogadores de vôlei há 6 jogadores em quadra. Sabe-se que a média das alturas dos seis jogadores dessa equipe é 2,00 metros. Além disso, sabe-se também que a média das alturas dos três primeiros jogadores é 2,05 m. Qual a média das alturas dos três últimos jogadores?

- (A) 1,95 m.
- (B) 2,00 m.
- (C) 2,05 m.
- (D) 1,90 m.
- (E) 1,99 m.

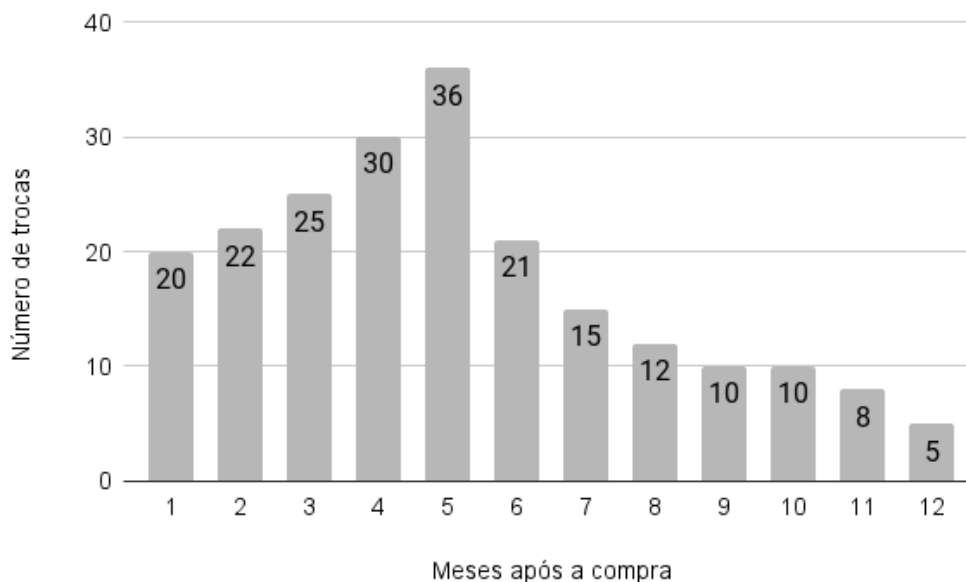
QUESTÃO 14

Uma *onça líquida* (fl. oz.) é uma unidade de medida de volume utilizada em alguns países como Estados Unidos e Canadá. Comparado ao Sistema Internacional de medidas, 1 fl oz equivale a aproximadamente 30 ml. Neste caso, quanto vale 600 cm^3 em onças líquidas?

- (A) 0,02.
- (B) 0,2.
- (C) 2.
- (D) 20.
- (E) 200.

QUESTÃO 15

Uma empresa assume a política de devolver o dinheiro da mercadoria ao cliente caso ela apresente defeito. O gráfico abaixo mostra o número de trocas (devoluções) de uma determinada mercadoria em função do número de meses após a compra:



Sabe-se que se o cliente trocar a mercadoria em até 6 meses após a compra, a empresa devolve completamente o valor da mercadoria. Se a troca acontecer após os 6 meses iniciais, a empresa devolve somente 20% do valor da mercadoria. Sabendo-se que o valor desse produto é R\$120,00, com base nos dados do gráfico, quanto foi gasto pela empresa com trocas dessa mercadoria?

- (A) R\$ 15.960,00.
- (B) R\$ 19.920,00.
- (C) R\$ 17.800,00.
- (D) R\$ 18.480,00.
- (E) R\$ 16.880,00.

QUESTÃO 16

Um quadrado de lado 10 cm está inscrito numa circunferência. Indique o diâmetro da circunferência, em centímetros:

- (A) $\frac{10}{\sqrt{2}}$.
- (B) 20.
- (C) $20\sqrt{2}$.
- (D) $\frac{20}{\sqrt{2}}$.
- (E) $10\sqrt{2}$.

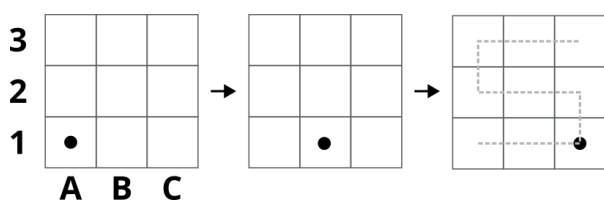
QUESTÃO 17

Numa escola, há um clube de xadrez e um clube de dominó. Certo dia, todos os alunos que participavam dos dois clubes ao mesmo tempo foram selecionados para jogar um torneio de gamão. Sabe-se que a quantidade de alunos que jogarão o torneio representa 20% dos jogadores de xadrez e representa 12% dos jogadores de dominó. Neste caso, qual a razão entre o número de jogadores de xadrez e o número de jogadores de dominó dessa escola?

- (A) 0,60.
 (B) 0,08.
 (C) 0,32.
 (D) 0,22.
 (E) 1,67.

QUESTÃO 18

Observe a sequência a seguir feita num tabuleiro 3x3 com uma única peça:



Esta peça começa na casa inferior à esquerda (A1), depois pula uma casa à direita, e assim sucessivamente, seguindo a trajetória tracejada mostrada na figura. Quando chega na casa superior à direita (C3) volta pela mesma trajetória que seguiu antes, fazendo o caminho inverso. Quando finalmente chega em A1 novamente, recomeça a sequência. Cada movimento da peça é um passo da sequência. Em qual posição a peça estará quando der 2024 passos?

- (A) A1.
 (B) C3.
 (C) B3.
 (D) B1.
 (E) C2.

QUESTÃO 19

Um professor de matemática aplicou uma prova para 30 alunos contendo três questões. Sabe-se que todos os alunos acertaram a primeira questão. 5 alunos acertaram a primeira e a segunda questão, somente. 12 alunos acertaram a primeira e a terceira questão, somente. Além disso, 8 alunos somente acertaram a primeira questão. Nesta situação, quantos alunos acertaram as três questões da prova?

- (A) 13.
 (B) 10.
 (C) 8.
 (D) 5.
 (E) 3.

QUESTÃO 20

Uma empresa trabalha auxiliando investidores. Ela indica uma determinada aplicação lucrativa ao investidor e, em troca, ele compartilha 2% do lucro do rendimento com a empresa. Caso a empresa indique 50 clientes a uma aplicação rendendo a juro simples de 1,5% ao mês, qual o lucro da empresa após um ano sabendo que o capital somado dos 50 clientes indicados foi 1 milhão de reais?

- (A) R\$ 18.000,00.
 (B) R\$ 180.000,00.
 (C) R\$ 1.800,00.
 (D) R\$ 3.600,00.
 (E) R\$ 36.000,00.

NOÇÕES DE INFORMÁTICA
QUESTÃO 21

Quando se realiza a organização de arquivos em um sistema operacional MS-Windows 7, uma prática comum é a movimentação de itens entre diferentes pastas. Qual das opções a seguir descreve corretamente um método para mover um arquivo de uma pasta para outra utilizando o mouse?

- (A) Pressionar a tecla "Ctrl" e clicar no arquivo antes de arrastá-lo para a pasta destino.
- (B) Clicar duas vezes no arquivo e, em seguida, arrastá-lo para a pasta destino ao pressionar o botão direito, sem soltar.
- (C) Clicar no arquivo com o botão direito do mouse e selecionar "Cortar", depois clicar na pasta destino com o botão direito e selecionar "Colar".
- (D) Clicar no arquivo com o botão esquerdo e, sem soltar, arrastá-lo diretamente para a pasta destino.
- (E) Clicar no arquivo com o botão direito, selecionar "Copiar" e, na pasta destino, clicar com o botão direito e selecionar "Mover aqui".

QUESTÃO 22

Considerando as práticas de navegação segura na internet, qual das seguintes ações é recomendável para evitar acessos a páginas web fraudulentas?

- (A) Utilizar sempre a navegação privada ou anônima, pois assim o seu IP não estará visível aos potenciais invasores.
- (B) Verificar a presença de HTTPS na URL do site antes de inserir dados pessoais.
- (C) Instalar múltiplos antivírus para aumentar a proteção.
- (D) Abrir links recebidos por e-mail, pois todos passam por verificação na pasta de spam.
- (E) Usar motores de busca conhecidos, como o navegador Tor.

QUESTÃO 23

No MS-Excel 2016, ao elaborar tabelas e gráficos, é imperativo compreender os conceitos básicos para uso e otimização na apresentação de dados. Qual das seguintes afirmações melhor descreve a funcionalidade de "Classificação de Dados" em uma planilha?

- (A) Permite alterar o tipo de gráfico para melhor representar os dados selecionados.
- (B) Facilita a transformação de dados em colunas em uma única linha consolidada.
- (C) Organiza as células de acordo com determinados critérios, como alfabeticamente ou numericamente.
- (D) Converte dados de tabela em uma série de macros para automatizar tarefas repetitivas.
- (E) Insere automaticamente fórmulas complexas nas células selecionadas separando-as para calcular somas e médias.

QUESTÃO 24

No MS-Excel 2016, um usuário deseja calcular a média aritmética de um conjunto de valores dispostos na coluna A, do A1 ao A20. Entretanto, ele precisa excluir da média qualquer valor que seja inferior a 10. Qual fórmula o usuário deve inserir para obter o resultado desejado?

- (A) =MÉDIA(A1:A20)
- (B) =MÉDIASE(A1:A20, "<10")
- (C) =MÉDIASE(A1:A20; ">=10")
- (D) =SOMA(A1:A20)/CONT.VALORES(A1:A20)
- (E) =MÉDIA.SES(A1:A20; A1:A20; ">=10")

QUESTÃO 25

Associe corretamente cada tipo de arquivo à sua respectiva extensão, conforme listado a seguir.

- 1 - Imagem
- 2 - Planilha
- 3 - Áudio
- 4 - Vídeo
- 5 - Texto

() .mp4, .avi, .rmvb e .mov

() .mp3, .wma, .aac e .wav

() .doc, .docx e .docm

() .xls, .xlsx e .xlsm

() .jpg, .jpeg, .png, .bmp e .gif

A associação correta é, respectivamente:

(A) 3 - 4 - 5 - 2 - 1

(B) 4 - 1 - 5 - 2 - 3

(C) 3 - 2 - 1 - 5 - 4

(D) 3 - 5 - 4 - 1 - 2

(E) 4 - 3 - 5 - 2 - 1

CONHECIMENTOS ESPECÍFICOS**QUESTÃO 26**

Complete a lacuna do texto.

A _____ explora como as pessoas pensavam e sentiam em diferentes períodos históricos. Ela examina as crenças, valores e comportamentos das sociedades do passado. Surgiu no século XX, com historiadores como Lucien Febvre e Georges Duby.

A alternativa que preenche corretamente a lacuna do texto é

(A) Teoria da História Cultural.

(B) Teoria Marxista da História.

(C) Teoria da História das Mentalidades.

(D) Teoria Positivista da História.

(E) Teoria da História Estruturalista.

QUESTÃO 27

Como a análise de longa duração, conforme proposta pela Escola dos Annales, influenciou a concepção contemporânea do tempo histórico?

(A) Aprofundando a compreensão do tempo histórico a partir dos eventos imediatos.

(B) Superando a análise das estruturas históricas.

(C) Enfatizando os eventos independentes e isolados da história.

(D) Ampliando a perspectiva temporal dos historiadores e permitindo a análise de continuidades e descontinuidades.

(E) Garantindo que relação entre o fato histórico e sua inserção em uma *durée* mais ampla seja suplantada.

QUESTÃO 28

Qual das seguintes opções representa aspectos da abordagem da teoria da história feminista?

(A) A exclusão das experiências das mulheres.

(B) O reconhecimento das influências patriarcais nas interpretações e narrativas históricas.

(C) O destaque da completa imparcialidade nas histórias convencionais.

(D) O reforço das hierarquias de gênero.

(E) Desconsideração da necessidade de uma representação mais inclusiva do processo histórico.

QUESTÃO 29

“Com a ruptura política do Brasil em relação à metrópole portuguesa, em 1822, sua fonte original de legitimação para os antigos domínios lusitanos na América foi de uma só vez suprimida. A partir daquele momento, até meados do século XIX, o Brasil viveu um período de real perigo de fragmentação territorial uma vez que o centralismo político-administrativo impingido pela corte portuguesa não mais existia, sendo substituído por uma Coroa ainda ligada à antiga casa lusitana, mas em meio à função de governar um país de dimensões continentais, e formado por realidades políticas, sociais e geográficas, que careciam da noção de partilhar um destino comum.” (BARBATO. Luis Fernando Tosta. A construção da identidade nacional brasileira: necessidade e contexto. In: Revista Eletrônica História em Reflexão, Vol. 8, n. 15, UFGD, Dourados, jan/jun -2014, p. 1-2)

Os intelectuais brasileiros do período pós-independência estavam envolvidos em diversas discussões e esforços para definir o que significava ser brasileiro. Qual foi o papel desses intelectuais no processo de construção da identidade nacional brasileira logo após a independência?

- (A) Criticar o mito da democracia racial, por encobrir as desigualdades e os preconceitos raciais existentes.
- (B) Desencorajar todas as tentativas de unificação cultural e étnica.
- (C) Explorar as diferentes regiões do Brasil, suas tradições, línguas, e a miscigenação étnica como elementos essenciais para a formação de uma identidade nacional brasileira.
- (D) Priorizar a preservação da identidade portuguesa.
- (E) Focar nos elementos culturais em detrimento dos aspectos geográficos.

QUESTÃO 30

Como a teoria da história cultural, influenciada por Clifford Geertz, aborda a questão da objetividade?

- (A) A teoria da história cultural de Geertz defende que os historiadores podem alcançar uma objetividade total na narrativa histórica.
- (B) Geertz propõe uma história que segue uma linha reta de causa e efeito.
- (C) A teoria da história cultural de Geertz enfatiza a interpretação simbólica e desafia a objetividade através da compreensão das práticas culturais subjacentes.
- (D) As ideias de Geertz refletem a tendência de centrar a história em narrativas eurocêntricas.
- (E) A teoria da história cultural de Geertz prioriza eventos de grandes personalidades em detrimento da análise de práticas culturais cotidianas e a compreensão das experiências das pessoas comuns.

QUESTÃO 31

Analise as seguintes afirmações sobre a forma como a historiografia brasileira tratou a escravidão ao longo do tempo:

- I. Gilberto Freyre enfatizou a mestiçagem e a convivência harmoniosa entre senhores e escravos como características marcantes da escravidão no Brasil.
- II. Sérgio Buarque de Holanda argumentou que a escravidão moldou profundamente as estruturas sociais e políticas do país, destacando a formação de uma mentalidade patrimonialista.
- III. Caio Prado Jr. defendeu uma análise materialista da escravidão, destacando seu papel na formação econômica do Brasil.
- IV. Desde o século XIX, muitas críticas ao racismo estrutural influenciaram análises da historiografia brasileira sobre a escravidão.

Com base nas afirmativas, estão corretas:

- (A) Apenas I e II.
- (B) Apenas II e III.
- (C) Apenas I, III e IV.
- (D) Apenas I, II e IV.
- (E) Apenas I, II e III.

QUESTÃO 32

As concepções de tempo e espaço nas comunidades primitivas desempenharam um papel fundamental em suas práticas sociais, religiosas e culturais. A esse respeito, assinale a alternativa INCORRETA.

- (A) Historicamente, as comunidades primitivas geralmente tinham uma compreensão mais linear do tempo, em contraste com uma compreensão cíclica.
- (B) As concepções de espaço em muitas comunidades primitivas eram intrinsecamente ligadas às suas crenças religiosas.
- (C) A relação das comunidades primitivas com o ambiente natural era muitas vezes guiada por uma compreensão holística do espaço.
- (D) As comunidades primitivas frequentemente organizavam suas vidas em torno de ciclos naturais.
- (E) As estações e fenômenos astronômicos influenciavam rituais religiosos e práticas agrícolas de muitas comunidades.

QUESTÃO 33

As relações de vassalagem e suserania eram fundamentais para a ordem política na Idade Média. Qual das seguintes responsabilidades não era típica dos suseranos?

- (A) Praticar a corveia.
- (B) Proteger seus vassallos.
- (C) Administrar a justiça.
- (D) Garantir a ordem suas terras.
- (E) Conceder feudos.

QUESTÃO 34

Acerca da "Polis" na Grécia Antiga, analise cada afirmativa como verdadeira (V) ou falsa (F):

- I. Na acrópole, muitas vezes, ficavam os templos dedicados aos deuses, bem como os edifícios governamentais e os monumentos comemorativos.
- II. Todas as "Polis" na Grécia Antiga tinham os mesmos mitos, festivais, tradições e formas de arte, garantindo a identidade cultural do povo grego.
- III. A estrutura da "Polis" não permitia a participação dos cidadãos na vida política.
- IV. A participação direta dos cidadãos na vida política foi essencial para o surgimento da democracia.
- V. A democracia na Grécia Antiga era ampla e as mulheres, estrangeiros e escravos sempre tiveram os mesmos direitos e privilégios políticos.

Qual é a alternativa correta?

- (A) I – V; II – F; III – F; IV – V; V - F
- (B) I – V; II – V; III – F; IV – V; V - F
- (C) I – F; II – V; III – V; IV – F; V - F
- (D) I – F; II – V; III – F; IV – V; V - V
- (E) I – V; II – F; III – F; IV – V; V – V

QUESTÃO 35

A vassalagem foi um sistema fundamental na sociedade feudal da Europa medieval e desempenhou um papel central nas relações políticas, sociais e econômicas dessa época. Qual era uma das principais obrigações dos vassallos na sociedade feudal europeia?

- (A) Coletar impostos dos camponeses.
- (B) Prestar serviços religiosos.
- (C) Fornecer terras aos servos.
- (D) Prestar serviços militares ao seu senhor.
- (E) Trocar mercadorias com os senhores.

QUESTÃO 36

A teoria de Marc Bloch sobre a "sociedade feudal" é fundamental para a compreensão das relações sociais e econômicas nas sociedades medievais ocidentais. A esse respeito, assinale a alternativa correta:

- (A) A teoria de Marc Bloch sobre a "sociedade feudal" aborda as estruturas econômicas, sociais e políticas desconectadas na Idade Média.
- (B) Bloch reconheceu que a sociedade feudal era estática e pouco dinâmica.
- (C) Ele analisou os ciclos econômicos e agrícolas na sociedade feudal e examinou os desafios enfrentados pelos camponeses em termos de colheitas e impostos, dissociando esses fatores das relações sociais dentro das comunidades rurais.
- (D) Bloch reconheceu a pouca influência das instituições religiosas na vida e social da Idade Média em detrimento da influência socioeconômica.
- (E) Bloch enfatizou a natureza hierárquica da sociedade feudal, onde o poder político e econômico estava concentrado sobretudo nas mãos dos senhores feudais e da nobreza.

QUESTÃO 37

O Período Pré-Colonial, que se estende de 1500 até 1532, é marcado por várias características importantes. São características desse período:

- I. O relativo desinteresse dos portugueses pela exploração efetiva das terras recém-descobertas, devido ao foco no comércio com as Índias.
- II. A extração inicial do pau-brasil como principal atividade econômica, com a criação das primeiras feitorias para armazenamento e envio do produto.
- III. A realização de expedições com a finalidade de mapeamento e colonização do litoral.

Com base nas afirmativas, estão corretas:

- (A) Apenas I.
- (B) Apenas II.
- (C) Apenas I e II.
- (D) Apenas II e III.
- (E) I, II e III.

QUESTÃO 38

A Carta de Pero Vaz de Caminha é valorizada pelos historiadores por sua riqueza descritiva e pelo relato detalhado dos eventos que marcaram a chegada dos portugueses ao Novo Mundo. A esse respeito, assinale a alternativa INCORRETA:

- (A) A carta fornece detalhes sobre as características geográficas do território.
- (B) Caminha descreve os primeiros contatos entre os portugueses e os povos nativos.
- (C) A carta registra as impressões dos portugueses sobre as práticas culturais dos povos indígenas.
- (D) Caminha descreve a reação dos nativos à chegada dos portugueses, incluindo suas atitudes em relação aos objetos cristãos, como crucifixos e rosários.
- (E) Os historiadores reconhecem que a carta reflete uma perspectiva multicultural, que valoriza a diversidade.

QUESTÃO 39

A Crise do Sistema Colonial deve ser vista como um evento de longa duração, que abarca fatos históricos importantes, dentre eles:

- (A) Movimento tenentista.
- (B) Revolta da Armada.
- (C) Abertura dos portos.
- (D) Guerra do Paraguai.
- (E) Política do Café com Leite.

QUESTÃO 40

O ciclo do ouro e do diamante representou uma fase crucial na história colonial do Brasil, moldando profundamente sua organização socioeconômica e política. Acerca desse assunto, analise cada afirmativa como verdadeira (V) ou falsa (F):

I. A descoberta de ouro e diamantes, principalmente nas regiões do interior do Rio Grande do Sul e Santa Catarina, incentivou a migração de pessoas em busca de riqueza, levando à expansão territorial e ao povoamento de áreas anteriormente pouco exploradas.

II. A descoberta de grandes depósitos de ouro na região de Ouro Preto atraiu milhares de pessoas em busca de riqueza, resultando em um rápido crescimento populacional e urbano e culminando na elevação de Ouro Preto à condição de capital da capitania de Minas Gerais.

III. Para facilitar a exploração e o transporte de ouro e diamantes, foram construídas estradas, pontes e caminhos que ligavam as áreas de mineração aos portos e centros de comércio.

IV. Os indígenas escravizados constituíram a principal força de trabalho nas minas.

Qual é a alternativa correta?

- (A) I – V; II – F; III – F; IV – V.
- (B) I – V; II – V; III – F; IV – V.
- (C) I – F; II – V; III – V; IV – F.
- (D) I – F; II – V; III – F; IV – V.
- (E) I – F; II – F; III – F; IV – V.

QUESTÃO 41

Durante o período colonial, o Brasil foi alvo de diversas invasões estrangeiras, incluindo as incursões holandesas em regiões do Nordeste brasileiro, como Pernambuco. A esse respeito, assinale a opção correta.

(A) A primeira invasão holandesa em Pernambuco ocorreu no século XVIII, quando uma frota holandesa conquistou a cidade de Salvador, na Bahia, e posteriormente avançaram para Recife, em Pernambuco.

(B) Com a conquista de Recife, os holandeses estabeleceram alguns domínios sobre a região, implementando políticas de controle comercial. Mas o controle político e administrativo sempre esteve sob autoridade portuguesa.

(C) A presença holandesa em Pernambuco foi marcada por constantes conflitos por parte dos colonos portugueses e dos povos indígenas locais, que resistiram à ocupação estrangeira.

(D) Sob o domínio holandês, Recife deixou sua condição de cidade urbanizada e próspera e voltou à condição de vila.

(E) Somente após um século de conflito e resistência, os portugueses conseguiram expulsar os holandeses de Pernambuco, pondo fim ao domínio e influência holandesa na região.

QUESTÃO 42

Embora as capitanias hereditárias tenham sido uma tentativa inicial de colonização do Brasil, sua estruturação revelou-se inadequada para enfrentar os desafios da colonização efetiva. Nesse sentido, a coroa portuguesa acabou por abolir esse sistema e implementar o sistema de capitanias reais, que:

- (A) Permitia maior controle por parte da coroa sobre as terras e a administração colonial, nomeando governadores-gerais para representar os interesses da coroa em cada região.
- (B) Reforçava a descentralização do poder, mantendo os donatários como líderes locais autônomos.
- (C) Dividia o território em pequenas unidades administrativas, cada uma com seu próprio sistema político independente.
- (D) Permitia que os donatários estabelecessem suas próprias leis.
- (E) Dependiam exclusivamente dos investimentos e recursos financeiros dos próprios donatários para desenvolver suas terras.

QUESTÃO 43

Em novembro de 1904, o Rio de Janeiro viu agitações devido a uma reforma urbana liderada pelo prefeito Pereira Passos e apoiada pelo presidente Rodrigues Alves. A reforma demoliu habitações populares sem realocar moradores, aumentando a insatisfação. Epidemias de febre amarela, peste bubônica e varíola assolavam a cidade devido à falta de saneamento. O vazamento de um projeto de autoria do médico e sanitarista Oswaldo Cruz na primeira página do jornal *A Notícia* desencadeou um grande levante urbano no Rio de Janeiro conhecido como:

- (A) Revolta da Vacina.
- (B) Levante do Saneamento.
- (C) Revolta dos Malês.
- (D) Cabanagem.
- (E) Levante do Forte de Copacabana.

QUESTÃO 44

Analise as seguintes afirmações sobre a economia açucareira do Brasil Colonial.

- I. O ciclo da cana-de-açúcar no Brasil colonial teve início no século XVIII e durou até a primeira metade do século XIX, quando outras atividades econômicas ganharam relevância.
- II. A monocultura da cana-de-açúcar em grandes latifúndios foi uma característica marcante da economia açucareira, contribuindo para a concentração de terras e riquezas.
- III. Os engenhos de açúcar eram frequentemente financiados por banqueiros holandeses e italianos, devido à falta de recursos do governo português.
- IV. A produção de açúcar movimentou um comércio intenso, envolvendo não apenas a Europa, mas também outras regiões do mundo.

Com base nas afirmativas, estão corretas:

- (A) Apenas I e II.
- (B) Apenas II, III e IV.
- (C) Apenas I, III e IV.
- (D) Apenas I, II e IV.
- (E) Apenas I, II e III.

QUESTÃO 45

Sobre as principais as entradas e as bandeiras, duas formas de explorar o interior do Brasil no período colonial, assinale a alternativa correta.

- (A) As primeiras entradas eram expedições organizadas e financiadas pela Coroa Portuguesa, que se iniciaram desde o primeiro século de colonização.
- (B) O objetivo principal das principais bandeiras era o mapeamento do país recém-descoberto.
- (C) As entradas costumeiramente tinham como origem a Capitania de Minas Gerais.
- (D) Grande parte das entradas tinham como objetivo principal o aprisionamento de índios, diferentemente das bandeiras.
- (E) As bandeiras sempre foram conduzidas por indivíduos interessados em estimular o comércio no interior do país.

QUESTÃO 46

Qual das seguintes opções descreve o resultado do Congresso de Viena, realizado entre 1814 e 1815?

- (A) Estabelecimento de uma aliança militar entre a França, a Inglaterra e a Prússia para conter as ambições expansionistas da Rússia.
- (B) Reafirmação dos princípios republicanos e abolição das monarquias absolutistas na Europa.
- (C) Ratificação dos tratados de livre comércio entre os Estados europeus e a abertura de novas rotas comerciais para as colônias.
- (D) Criação de uma federação pan-europeia para promover a cooperação econômica e política entre os Estados membros.
- (E) Restauração das fronteiras e das dinastias monárquicas na Europa, visando a estabilidade e a ordem após as Guerras Napoleônicas.

QUESTÃO 47

Acerca do Bloqueio Continental durante as Guerras Napoleônicas, assinale a alternativa correta?

- (A) O Bloqueio Continental foi uma estratégia adotada por Napoleão para fortalecer economicamente a França, permitindo o livre comércio com todas as nações europeias.
- (B) O Bloqueio Continental teve como objetivo enfraquecer a economia britânica, proibindo o comércio entre os países europeus e o Reino Unido.
- (C) O Bloqueio Continental foi uma aliança econômica proposta pela Inglaterra para isolar economicamente a França e seus aliados durante as Guerras Napoleônicas.
- (D) O Bloqueio Continental teve um impacto mínimo nas relações comerciais entre os países europeus, já que muitas nações ignoraram as restrições impostas por Napoleão.
- (E) O Bloqueio Continental foi uma iniciativa conjunta entre a França e a Inglaterra para restringir o comércio de produtos coloniais, visando proteger as economias locais.

QUESTÃO 48

Qual foi o papel da Lei Eusébio de Queirós na integração do Brasil ao mercado mundial?

- (A) Proibiu o tráfico de escravos para o Brasil, o que contribuiu para o fim do tráfico negreiro e para a reorganização da mão de obra no país.
- (B) Aboliu completamente a escravidão no Brasil, eliminando uma das principais barreiras para a integração do país ao mercado mundial, especialmente no setor agrícola.
- (C) Estabeleceu tarifas de importação favoráveis para os produtos brasileiros nos mercados internacionais.
- (D) Incentivou o aumento da produção interna de bens manufaturados, reduzindo a dependência do Brasil em relação aos mercados externos e fortalecendo sua autossuficiência econômica.
- (E) Restringiu o acesso de empresas estrangeiras ao mercado brasileiro.

QUESTÃO 49

A Constituição de 1824 foi outorgada durante o reinado de Dom Pedro I e representou um marco na história política do país. A esse respeito, assinale a alternativa INCORRETA.

- (A) A Constituição de 1824 foi o primeiro documento constitucional do Brasil, estabelecendo os princípios e fundamentos do sistema político do Império.
- (B) A Constituição de 1824 instituiu o Brasil como uma monarquia constitucional, conferindo poderes moderados ao imperador.
- (C) A Constituição de 1824 era rígida, ou seja, difícil de ser modificada.
- (D) Os direitos políticos eram amplos, estando previsto o sufrágio universal.
- (E) Embora as províncias tivessem alguma autonomia local, essa autonomia era significativamente limitada em comparação com o poder do governo central, o que refletia o modelo político centralizador estabelecido pela Constituição de 1824.

QUESTÃO 50

Analise as seguintes afirmações sobre o governo de Getúlio Vargas.

I. Vargas governou o Brasil em duas diferentes fases: a Era Vargas e o período do Estado Novo. Em ambos os momentos, o nacionalismo foi uma característica central de sua liderança.

II. Vargas utilizava símbolos nacionais e eventos históricos para reforçar sua imagem como defensor dos interesses do Brasil e de seu povo.

III. Ele promoveu políticas que fortaleciam a indústria nacional e incentivavam a produção interna.

Com base nas afirmativas, estão corretas:

- (A) Apenas I.
- (B) Apenas II e III.
- (C) Apenas I e III.
- (D) Apenas III.
- (E) I, II e III.

