

AVANÇASP



FUNDAÇÃO DE ARTE E CULTURA DE  
UBATUBA

PROCESSO SELETIVO  
01/2024

# MUSEÓLOGO

## Leia atentamente as instruções abaixo

### 1. PROVA E FOLHA DE RESPOSTAS

Além deste Caderno de Prova, contendo 50 (cinquenta) questões objetivas, você receberá do Fiscal de Sala:

- 01 (uma) Folha de Respostas destinada às respostas das questões objetivas. Confira se seus dados estão corretos.

### 2. TEMPO

- 03 (três) horas é o tempo disponível para realização da prova, já incluído o tempo para marcação da Folha de Respostas da prova objetiva;

- **01 (uma) hora** após o início da prova é possível, retirar-se da sala levando o caderno de prova;

### 3. INFORMAÇÕES GERAIS

- As questões objetivas têm 05 (cinco) alternativas de resposta (A, B, C, D, E) e somente **uma** delas está correta;

- Verifique se seu caderno está completo, sem repetição de questões ou falhas. Caso contrário, informe imediatamente o Fiscal da Sala, para que sejam tomadas as devidas providências;

- Confira seus dados pessoais na Folha de Respostas, especialmente nome, número de inscrição e documento de identidade e leia atentamente as instruções para preenchimento;

- O preenchimento das respostas da prova objetiva é de sua responsabilidade e não será permitida a troca de Folha de Respostas em caso de erro de marcação pelo candidato;

- Marque, na folha de respostas, com caneta de tinta azul ou preta, a letra correspondente à alternativa que você escolheu.

- Reserve tempo suficiente para o preenchimento de suas respostas. Para fins de avaliação, serão levadas em consideração apenas as marcações realizadas na Folha de Respostas da prova objetiva, não sendo permitido anotar informações relativas às respostas em qualquer outro meio que não seja o caderno de prova;

- Ao se retirar, entregue a Folha de Respostas preenchida e assinada ao Fiscal de Sala.

#### SERÁ ELIMINADO do presente certame o candidato que:

- a) for surpreendido, durante as provas, em qualquer tipo de comunicação com outro candidato;

- b) portar ou usar, qualquer tipo de aparelho eletrônico (calculadoras, bips/pagers, câmeras fotográficas, filmadoras, telefones celulares, smartphones, tablets, relógios, walkmans, MP3 players, fones de ouvido, agendas eletrônicas, notebooks, palmtops ou qualquer outro tipo de computador portátil, receptores ou gravadores) seja na sala de prova, sanitários, pátios ou qualquer outra dependência do local de prova;

- c) se ausentar da sala em que se realizam as provas levando consigo o Caderno de Questões e/ou a Folha de Respostas;

- d) se recusar a entregar a Folha de Respostas, quando terminar o tempo estabelecido;

- e) não assinar a Lista de Presença e/ou a Folha de Respostas.

---

**LÍNGUA PORTUGUESA**

---

**TEXTO**

---

**Leia o texto para responder às questões de 1 a 5.**

**Estudo com esponjas de 300 anos mostra que a Terra ficou 1,5°C mais quente**

O Acordo de Paris, um dos principais tratados internacionais sobre a crise climática, tem como objetivo evitar que o aquecimento global ultrapasse 2°C até 2100. A meta é que esse aumento não seja maior do que 1,5°C. No entanto, em estudo publicado na revista *Nature* nesta segunda-feira (5), pesquisadores apontam que o planeta já atingiu esse valor.

Liderado por Malcolm McCulloch, da Universidade da Austrália Ocidental, o estudo utiliza um método alternativo para mensurar o aquecimento da Terra. A análise de esqueletos de esponjas sugere que o aquecimento da era industrial começou em meados dos anos 1860 – mais de 80 anos antes do que indicavam outros métodos.

O IPCC (Painel Intergovernamental sobre Mudanças Climáticas da ONU), por exemplo, tem como referência o registro da temperatura da superfície do oceano, que começou a ser feito instrumentalmente entre 1850 e 1900. Esse é o período considerado pré-industrial. A partir dele, calcula-se quanto o planeta tem aquecido. No entanto, McCulloch aponta que, nesse mesmo período, as temperaturas globais já haviam subido 0,5°C. “Nosso resultado é 0,5°C mais elevado do que a estimativa do IPCC, com um aquecimento global de 2°C projetado para o final dos anos 2020, quase duas décadas mais cedo do que se esperava”, diz a pesquisa. Segundo os pesquisadores, o planeta ultrapassou 1,5°C de aquecimento entre 2010 e 2012.

**Esponjas antigas**

Para chegar a tais conclusões, os cientistas avaliaram a proporção de estrôncio e cálcio em esqueletos de esponjas de 300 anos da espécie *Ceratoporella nicholsoni*, cuja proporção muda somente com a temperatura da água, o que permite que seja empregada como uma espécie de termômetro. As esponjas são típicas da costa de Porto Rico e ficam em uma área protegida de

grandes correntes marítimas e ciclos climáticos, na qual há menor variabilidade na temperatura da água. De acordo com a pesquisa, esponjas antigas podem fornecer evidências relativas a temperaturas até mesmo do século 18.

Os exemplares analisados foram coletados no Caribe a uma profundidade entre 33 e 91 metros, em uma região denominada camada de mistura oceânica. “A temperatura da superfície do mar pode ser altamente variável em cima”, reconhece McCulloch. “Mas essa camada de mistura representa o sistema inteiro dentro de algumas centenas de metros e está em equilíbrio com as temperaturas da atmosfera”, explica em nota. A equipe também observou que as temperaturas obtidas a partir da análise das esponjas são compatíveis aos registros de temperaturas médias de 1964 a 2012.

Não é a primeira vez que estudos sugerem que o planeta está aquecendo desde a década de 1860. Outras formas alternativas de mensurar as temperaturas globais (com núcleos de gelo e anéis de árvores, por exemplo) obtiveram resultados similares. No entanto, o assunto ainda é debatido na comunidade científica.

Sabe-se que a Terra está ficando cada vez mais quente devido à atividade humana, mas o aumento exato relativo aos níveis pré-industriais é alvo de discussões. Há cientistas que defendem que mais estudos precisam ser feitos, utilizando métodos e fontes variados. “Cada proxy de temperatura que encontrarmos terá problemas, ressalvas e limitações. Portanto, é uma questão de juntar o máximo de proxies possível”, afirma Hendry. “Quanto mais peças diferentes do quebra-cabeça pudermos juntar, melhor nós conseguiremos reconstruir essas diferenças de temperatura.”

**Revista Galileu.** Adaptado. Disponível em <https://revistagalileu.globo.com/ciencia/meio-ambiente/noticia/2024/02/estudo-com-esponjas-de-300-anos-mostra-que-a-terra-ficou-15oc-mais-quente.ghtml>

**QUESTÃO 01**

De acordo com o texto, é correto afirmar que:

- (A) até o final dos anos 2020, o planeta terá atingido o limite de aquecimento projetado pelo Acordo de Paris para 2100.
- (B) o aquecimento global havia diminuído 0,5°C no período pré-industrial.
- (C) na última década, o aquecimento global foi de 2,5°C.
- (D) durante o período pré-industrial, não havia qualquer indício de aquecimento global.
- (E) houve um aumento na temperatura do planeta apenas entre os anos de 2010 e 2012.

**QUESTÃO 02**

De acordo com o texto, todas as afirmativas a seguir a respeito dos esqueletos das esponjas utilizados na investigação do aquecimento global são verdadeiras, **exceto**:

- (A) funcionam como um termômetro em função da variabilidade na proporção de estrôncio e cálcio que apresentam.
- (B) são típicas de uma região onde a temperatura da água é estável em relação a intempéries.
- (C) são encontradas em uma profundidade cuja temperatura da água está alinhada com a da atmosfera.
- (D) podem fornecer evidências da temperatura do planeta em séculos passados.
- (E) são evidências mais precisas da temperatura do planeta, em comparação com núcleos de gelo e anéis de árvores.

**Considere o excerto a seguir para responder às questões 3 e 4:**

“Cada proxy de temperatura que encontrarmos terá problemas, ressalvas e limitações. Portanto, é uma questão de juntar o máximo de proxies possível”, afirma Hendry.

**QUESTÃO 03**

O excerto apresentado está em discurso direto. Assinale a alternativa em que o mesmo excerto é passado para discurso indireto corretamente.

- (A) Hendry afirmou que cada proxy de temperatura que encontrassem teria problemas, ressalvas e limitações, e que, portanto, era uma questão de juntar o máximo de proxies possível.
- (B) Hendry afirma que cada proxy de temperatura que encontrarmos terá problemas, ressalvas e limitações. Portanto, é uma questão de juntar o máximo de proxies possível.
- (C) Hendry afirma que cada proxy de temperatura que encontrarem terá problemas, ressalvas e limitações. Portanto, é uma questão de juntar o máximo de proxies possível.
- (D) Hendry afirmou que cada proxy de temperatura que encontrarem teria problemas, ressalvas e limitações. Portanto, era uma questão de juntar o máximo de proxies possível.
- (E) Hendry afirmou que cada proxy de temperatura que encontrarão terá problemas, ressalvas e limitações, e que, portanto, foi uma questão de juntar o máximo de proxies possível.

**QUESTÃO 04**

No excerto dado, o vocábulo “*portanto*” é utilizado para:

- (A) adicionar um novo fato à argumentação.
- (B) explicar a causa para um acontecimento enunciado anteriormente.
- (C) contrapor um fato enunciado anteriormente.
- (D) indicar a finalidade de um acontecimento enunciado anteriormente.
- (E) concluir uma colocação enunciada anteriormente.

---

**Considere o excerto a seguir para responder à questão 5:**

Sabe-se **que** a Terra está ficando cada vez mais quente devido à atividade humana, mas o aumento exato relativo aos níveis pré-industriais é alvo de discussões. Há cientistas **que** defendem **que** mais estudos precisam ser feitos, utilizando métodos e fontes variados.

---

### QUESTÃO 05

---

Os papéis gramaticais dos vocábulos “*que*”, em destaque no excerto apresentado, são, respectivamente, de:

- (A) pronome relativo, pronome relativo e pronome interrogativo.
- (B) conjunção integrante, pronome interrogativo e conjunção causal.
- (C) conjunção integrante, pronome relativo e conjunção integrante.
- (D) pronome interrogativo, conjunção integrante e conjunção integrante.
- (E) conjunção causal, pronome relativo e pronome interrogativo.

---

### QUESTÃO 06

---

Analise as sentenças a seguir e assinale a alternativa em que a qualidade expressa pelo adjetivo está no grau superlativo absoluto analítico.

- (A) O professor elaborou questões difíceis para a prova de matemática.
- (B) As assistentes dessa escola de samba são extremamente elegantes.
- (C) Esse roteiro de viagem é tão interessante quanto o outro.
- (D) Vanessa está cansada, por isso não foi à escola.
- (E) É a aluna mais comportada dentre as de sua turma.

---

### QUESTÃO 07

---

Analise as sentenças a seguir e assinale a alternativa em que a palavra *se* atua como partícula expletiva.

- (A) Marina feriu-se com a tesoura.
- (B) Ela não sabe se sua irmã está chateada.
- (C) Foi-se embora sem deixar explicações.
- (D) As coisas ficarão ainda mais complicadas se não tomarmos uma atitude agora.
- (E) Vendem-se pães e doces caseiros.

---

### QUESTÃO 08

---

Considere a sentença: *Amofina-se \_\_\_ a falta de dinheiro*. No contexto apresentado, o verbo “amofinar-se” requer a preposição:

- (A) em.
- (B) para.
- (C) sobre.
- (D) com.
- (E) a.

---

### QUESTÃO 09

---

Analise as sentenças a seguir e assinale a alternativa em que há desvio de concordância verbal ou nominal.

- (A) Tanto criança quanto adulto precisam de alimentação saudável.
- (B) Na segunda-feira de carnaval, algumas milhares de pessoas foram às ruas.
- (C) Os povos originários devem ser protegidos e respeitados por todos.
- (D) Foram ao espetáculo a garota e sua mãe.
- (E) Três cães e uma galinha foram encontrados nesta manhã em situação de maus-tratos.

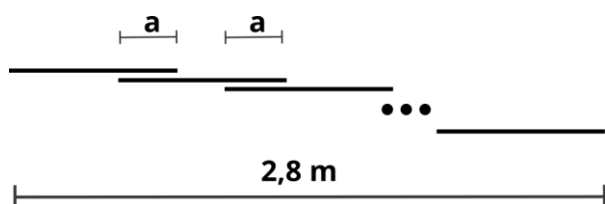
**QUESTÃO 10**

Assinale a alternativa em que a palavra apresentada está incorreta quanto à acentuação gráfica.

- (A) fétido.
- (B) quóruns.
- (C) mártires.
- (D) bocaiúva.
- (E) balaústre.

**MATEMÁTICA E RACIOCÍNIO LÓGICO****QUESTÃO 11**

Uma estrutura será feita com barras de aço, que têm todas o mesmo comprimento de 20 cm. As barras serão soldadas de modo que no encontro entre duas barras haja um comprimento sobreposto, chamado de  $a$ , conforme a figura:



Sabendo-se que foram utilizadas 21 barras, e que o comprimento total da estrutura foi 2,8 metros, indique o comprimento  $a$  da sobreposição:

- (A) 5 cm.
- (B) 6 cm.
- (C) 7 cm.
- (D) 8 cm.
- (E) 9 cm.

**QUESTÃO 12**

Um quadrado feito com papel tem lado 20 cm. Do centro deste quadrado será retirado um recorte circular de raio  $a$  menor que 10 cm. Qual deve ser o valor de  $a$ , aproximadamente, para que a área do papel após o recorte seja 81,25% da área do papel original? Considere  $\pi \approx 3$ .

- (A) 6,7 cm.
- (B) 6,0 cm.
- (C) 4,5 cm.
- (D) 5,5 cm.
- (E) 5,0 cm.

**QUESTÃO 13**

Numa equipe de jogadores de vôlei há 6 jogadores em quadra. Sabe-se que a média das alturas dos seis jogadores dessa equipe é 2,00 metros. Além disso, sabe-se também que a média das alturas dos três primeiros jogadores é 2,05 m. Qual a média das alturas dos três últimos jogadores?

- (A) 1,95 m.
- (B) 2,00 m.
- (C) 2,05 m.
- (D) 1,90 m.
- (E) 1,99 m.

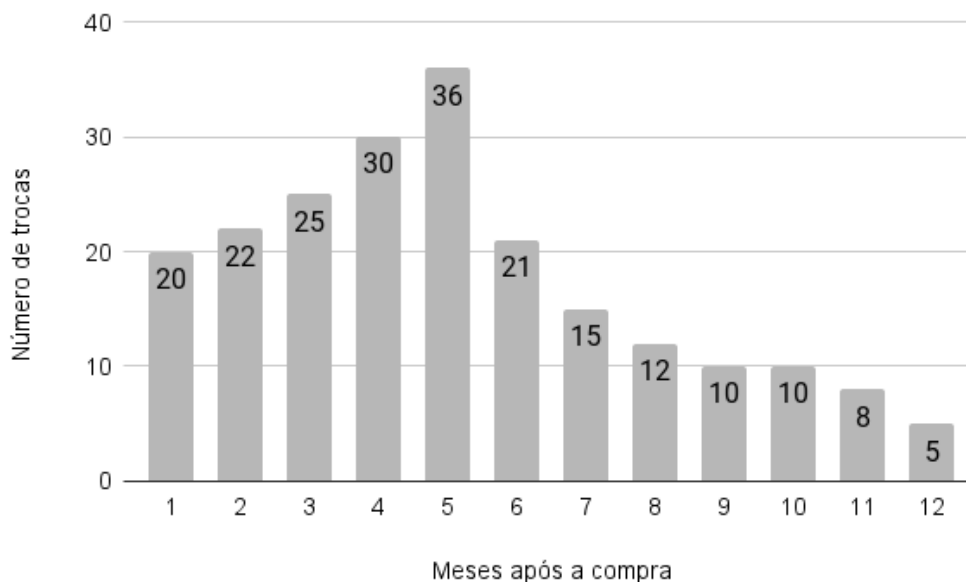
**QUESTÃO 14**

Uma *onça líquida* (fl. oz.) é uma unidade de medida de volume utilizada em alguns países como Estados Unidos e Canadá. Comparado ao Sistema Internacional de medidas, 1 fl oz equivale a aproximadamente 30 ml. Neste caso, quanto vale  $600 \text{ cm}^3$  em onças líquidas?

- (A) 0,02.
- (B) 0,2.
- (C) 2.
- (D) 20.
- (E) 200.

**QUESTÃO 15**

Uma empresa assume a política de devolver o dinheiro da mercadoria ao cliente caso ela apresente defeito. O gráfico abaixo mostra o número de trocas (devoluções) de uma determinada mercadoria em função do número de meses após a compra:



Sabe-se que se o cliente trocar a mercadoria em até 6 meses após a compra, a empresa devolve completamente o valor da mercadoria. Se a troca acontecer após os 6 meses iniciais, a empresa devolve somente 20% do valor da mercadoria. Sabendo-se que o valor desse produto é R\$120,00, com base nos dados do gráfico, quanto foi gasto pela empresa com trocas dessa mercadoria?

- (A) R\$ 15.960,00.
- (B) R\$ 19.920,00.
- (C) R\$ 17.800,00.
- (D) R\$ 18.480,00.
- (E) R\$ 16.880,00.

**QUESTÃO 16**

Um quadrado de lado 10 cm está inscrito numa circunferência. Indique o diâmetro da circunferência, em centímetros:

- (A)  $\frac{10}{\sqrt{2}}$ .
- (B) 20.
- (C)  $20\sqrt{2}$ .
- (D)  $\frac{20}{\sqrt{2}}$ .
- (E)  $10\sqrt{2}$ .

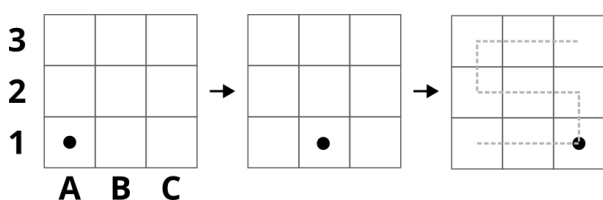
**QUESTÃO 17**

Numa escola, há um clube de xadrez e um clube de dominó. Certo dia, todos os alunos que participavam dos dois clubes ao mesmo tempo foram selecionados para jogar um torneio de gamão. Sabe-se que a quantidade de alunos que jogarão o torneio representa 20% dos jogadores de xadrez e representa 12% dos jogadores de dominó. Neste caso, qual a razão entre o número de jogadores de xadrez e o número de jogadores de dominó dessa escola?

- (A) 0,60.  
 (B) 0,08.  
 (C) 0,32.  
 (D) 0,22.  
 (E) 1,67.

**QUESTÃO 18**

Observe a sequência a seguir feita num tabuleiro 3x3 com uma única peça:



Esta peça começa na casa inferior à esquerda (A1), depois pula uma casa à direita, e assim sucessivamente, seguindo a trajetória tracejada mostrada na figura. Quando chega na casa superior à direita (C3) volta pela mesma trajetória que seguiu antes, fazendo o caminho inverso. Quando finalmente chega em A1 novamente, recomeça a sequência. Cada movimento da peça é um passo da sequência. Em qual posição a peça estará quando der 2024 passos?

- (A) A1.  
 (B) C3.  
 (C) B3.  
 (D) B1.  
 (E) C2.

**QUESTÃO 19**

Um professor de matemática aplicou uma prova para 30 alunos contendo três questões. Sabe-se que todos os alunos acertaram a primeira questão. 5 alunos acertaram a primeira e a segunda questão, somente. 12 alunos acertaram a primeira e a terceira questão, somente. Além disso, 8 alunos somente acertaram a primeira questão. Nesta situação, quantos alunos acertaram as três questões da prova?

- (A) 13.  
 (B) 10.  
 (C) 8.  
 (D) 5.  
 (E) 3.

**QUESTÃO 20**

Uma empresa trabalha auxiliando investidores. Ela indica uma determinada aplicação lucrativa ao investidor e, em troca, ele compartilha 2% do lucro do rendimento com a empresa. Caso a empresa indique 50 clientes a uma aplicação rendendo a juro simples de 1,5% ao mês, qual o lucro da empresa após um ano sabendo que o capital somado dos 50 clientes indicados foi 1 milhão de reais?

- (A) R\$ 18.000,00.  
 (B) R\$ 180.000,00.  
 (C) R\$ 1.800,00.  
 (D) R\$ 3.600,00.  
 (E) R\$ 36.000,00.

---

**NOÇÕES DE INFORMÁTICA**  
**QUESTÃO 21**

---

Quando se realiza a organização de arquivos em um sistema operacional MS-Windows 7, uma prática comum é a movimentação de itens entre diferentes pastas. Qual das opções a seguir descreve corretamente um método para mover um arquivo de uma pasta para outra utilizando o mouse?

- (A) Pressionar a tecla "Ctrl" e clicar no arquivo antes de arrastá-lo para a pasta destino.
- (B) Clicar duas vezes no arquivo e, em seguida, arrastá-lo para a pasta destino ao pressionar o botão direito, sem soltar.
- (C) Clicar no arquivo com o botão direito do mouse e selecionar "Cortar", depois clicar na pasta destino com o botão direito e selecionar "Colar".
- (D) Clicar no arquivo com o botão esquerdo e, sem soltar, arrastá-lo diretamente para a pasta destino.
- (E) Clicar no arquivo com o botão direito, selecionar "Copiar" e, na pasta destino, clicar com o botão direito e selecionar "Mover aqui".

---

**QUESTÃO 22**

---

Considerando as práticas de navegação segura na internet, qual das seguintes ações é recomendável para evitar acessos a páginas web fraudulentas?

- (A) Utilizar sempre a navegação privada ou anônima, pois assim o seu IP não estará visível aos potenciais invasores.
- (B) Verificar a presença de HTTPS na URL do site antes de inserir dados pessoais.
- (C) Instalar múltiplos antivírus para aumentar a proteção.
- (D) Abrir links recebidos por e-mail, pois todos passam por verificação na pasta de spam.
- (E) Usar motores de busca conhecidos, como o navegador Tor.

---

**QUESTÃO 23**

---

No MS-Excel 2016, ao elaborar tabelas e gráficos, é imperativo compreender os conceitos básicos para uso e otimização na apresentação de dados. Qual das seguintes afirmações melhor descreve a funcionalidade de "Classificação de Dados" em uma planilha?

- (A) Permite alterar o tipo de gráfico para melhor representar os dados selecionados.
- (B) Facilita a transformação de dados em colunas em uma única linha consolidada.
- (C) Organiza as células de acordo com determinados critérios, como alfabeticamente ou numericamente.
- (D) Converte dados de tabela em uma série de macros para automatizar tarefas repetitivas.
- (E) Insere automaticamente fórmulas complexas nas células selecionadas separando-as para calcular somas e médias.

---

**QUESTÃO 24**

---

No MS-Excel 2016, um usuário deseja calcular a média aritmética de um conjunto de valores dispostos na coluna A, do A1 ao A20. Entretanto, ele precisa excluir da média qualquer valor que seja inferior a 10. Qual fórmula o usuário deve inserir para obter o resultado desejado?

- (A) =Média(A1:A20)
- (B) =Médiase(A1:A20, "<10")
- (C) =Médiase(A1:A20; ">=10")
- (D) =Soma(A1:A20)/Cont.Valores(A1:A20)
- (E) =Média.Ses(A1:A20; A1:A20; ">=10")



**QUESTÃO 25**

Associe corretamente cada tipo de arquivo à sua respectiva extensão, conforme listado a seguir.

1 - Imagem

2 - Planilha

3 - Áudio

4 - Vídeo

5 - Texto

( ) .mp4, .avi, .rmvb e .mov

( ) .mp3, .wma, .aac e .wav

( ) .doc, .docx e .docm

( ) .xls, .xlsx e .xlsm

( ) .jpg, .jpeg, .png, .bmp e .gif

A associação correta é, respectivamente:

(A) 3 - 4 - 5 - 2 - 1

(B) 4 - 1 - 5 - 2 - 3

(C) 3 - 2 - 1 - 5 - 4

(D) 3 - 5 - 4 - 1 - 2

(E) 4 - 3 - 5 - 2 - 1

**CONHECIMENTOS ESPECÍFICOS****QUESTÃO 26**

Com apoio nas definições presentes na Constituição da República Federativa do Brasil de 1988 referente a Cultura, analisar os itens a seguir:

I. O estado deve garantir a todos o pleno exercício dos direitos culturais e acesso às fontes da cultura nacional.

II. Cabe ao estado apoiar e incentivar a valorização e a difusão das manifestações culturais.

III. O Estado deve proteger as manifestações das culturas populares indígenas.

Está(ão) Correto(s):

(A) Somente o item I.

(B) Somente o item II.

(C) Somente os itens I e II.

(D) Somente os itens I e III.

(E) Todos os itens.

**QUESTÃO 27**

O patrimônio cultural brasileiro é constituído de bens de natureza material e imaterial, portadores de referência à identidade dos diferentes grupos formadores da nossa sociedade nacional.

Não se incluem ao patrimônio cultural brasileiro:

(A) As formas de expressão.

(B) Os modos de viver.

(C) Os modos de criar.

(D) Os sentimentos.

(E) As obras.

**QUESTÃO 28**

Promover e proteger o patrimônio cultural do Brasil é uma atribuição do poder público e da comunidade.

Uma das formas previstas na Constituição da República Federativa do Brasil de 1988 para proteger o patrimônio cultural brasileiro é por meio de:

(A) Inventários.

(B) Manipulação.

(C) Iluminação.

(D) Publicações.

(E) Replicação.

**QUESTÃO 29**

O Estatuto de Museus criado a partir da Lei Nº 11.904, de 14 de janeiro de 2009, define como um dos princípios fundamentais dos museus:

(A) O intercâmbio intelectual.

(B) A valorização da dignidade humana.

(C) A isenção política.

(D) A preservação da técnica perante à função pedagógica.

(E) A polarização da cultura nacional.

**QUESTÃO 30**

Com fulcro no Estatuto de Museus definido por meio da Lei Nº 11.904, de 14 de janeiro de 2009, marcar C para as afirmativas Certas, E para as Erradas e, após, assinalar a alternativa que apresenta a sequência CORRETA:

- ( ) É definido como filial os museus dependentes de outros quanto à sua direção e gestão, inclusive financeira, mas que possuem plano museológico autônomo.
- ( ) É definido como núcleo a parte diferenciada de um museu que, com a finalidade de executar seu plano museológico, ocupa um imóvel independente da sede principal.
- ( ) A criação de museus por qualquer entidade é uma atividade controlada, independentemente do regime jurídico.
- (A) C – C – C.
- (B) C – C – E.
- (C) C – E – E.
- (D) E – C – C.
- (E) E – E – C.

**QUESTÃO 31**

As instituições museológicas vinculadas ao poder público são consideradas museus públicos.

Sobre as diretrizes associadas aos museus públicos, é incorreto afirmar que:

- (A) O poder público deve firmar um plano anual prévio, de modo a garantir o funcionamento dos museus públicos.
- (B) Os museus públicos devem ser regidos por ato normativo específico.
- (C) É vedada a participação direta de pessoal técnico dos museus públicos em atividades ligadas à comercialização de bens culturais.
- (D) É permitida a participação indireta de pessoal técnico dos museus públicos em atividades ligadas à comercialização de bens culturais.
- (E) Os museus devem manter funcionários devidamente qualificados, observada a legislação vigente.

**QUESTÃO 32**

O Instituto Brasileiro de Museus – IBRAM trata-se de:

- (A) Uma autarquia federal.
- (B) Uma sociedade de economia mista.
- (C) Uma sociedade privada.
- (D) Uma Empresa pública.
- (E) Uma fundação federal.

**QUESTÃO 33**

Uma das características básicas das Instituições Museológicas de acordo com a **Lei Nº 11.906, de 20 de janeiro de 2009** é:

- (A) A impassibilidade pela preservação de testemunhos culturais.
- (B) O compromisso com a gestão centralizada.
- (C) O compromisso com a gestão regulamentária.
- (D) O trabalho permanente com o patrimônio cultural.
- (E) A vocação para o sigilo seletivo.

**QUESTÃO 34**

O Instituto Brasileiro de Museus – IBRAM tem como estrutura básica:

- (A) Departamentos, Procuradoria Federal e Auditoria.
- (B) Setores, Procuradoria Estadual e Procuradoria Federal.
- (C) Centro técnico, Filiais e Auditoria.
- (D) Centro administrativo, Centro de Atendimento e Auditoria.
- (E) Instituto Federal, Autarquia e Departamentos.

---

**QUESTÃO 35**

---

O Instituto Brasileiro de Museus – IBRAM atualmente é integrado por qual dos entes descritos a seguir:

- (A) Escola Estadual de São Paulo.
- (B) ABRAF.
- (C) Museu da República.
- (D) ABRASAF.
- (E) Secretaria de Administração Pública – SAF,

---

**QUESTÃO 36**

---

Em acordo com a Lei nº 4.845, de 19 de novembro de 1965, assinale a alternativa que completa corretamente a lacuna do texto abaixo:

Art.1º - Fica proibida a saída do País de quaisquer obras de artes e ofícios tradicionais, produzidas no Brasil até o fim do período \_\_\_\_\_, abrangendo não só pinturas, desenhos, esculturas, gravuras e elementos de arquitetura, como também obra de talha, imaginária, ourivesaria, mobiliário e outras modalidades

- (A) imperial.
- (B) colonial.
- (C) pré-histórico
- (D) monárquico
- (E) republicano

---

**QUESTÃO 37**

---

A Lei nº 4.845, de 19 de novembro de 1965 define que, além das obras de artes e ofícios tradicionais, produzidas no Brasil, também é proibida a saída para o estrangeiro de obras:

- (A) Oriundas da Grécia e incorporadas ao meio nacional durante os regimes colonial e imperial.
- (B) Oriundas da Holanda e incorporadas ao meio nacional durante os regimes colonial e imperial.
- (C) Oriundas da Itália e incorporadas ao meio nacional durante os regimes colonial e imperial.
- (D) Oriundas da Espanha e incorporadas ao meio nacional durante os regimes colonial e imperial.
- (E) Oriundas de Portugal e incorporadas ao meio nacional durante os regimes colonial e imperial.

---

**QUESTÃO 38**

---

O Decreto Nº 3.551, de 4 de agosto de 2000, que institui o Registro de Bens Culturais de Natureza Imaterial que constituem patrimônio cultural brasileiro, define que é uma das partes legítimas para provocar a instauração de processo de registros:

- (A) O Presidente da República.
- (B) O Ministro de Estado da Cultura.
- (C) O Ministro de Estado da Ciência.
- (D) O Procurador Geral da União.
- (E) O Procurador Geral da Advocacia.

---

**QUESTÃO 39**

---

Em conformidade com o **Decreto Nº 3.551, de 4 de agosto de 2000**, as propostas para registro, acompanhadas de sua documentação técnica, devem ser dirigidas ao Presidente do Instituto do Patrimônio Histórico e Artístico Nacional - IPHAN, que as submeterá ao:

- (A) Instituto de Aprovação do Patrimônio Cultural.
- (B) Instituto de Análise do Patrimônio Cultural.
- (C) Conselho Formal do Patrimônio Cultural.
- (D) Conselho Administrativo do Patrimônio Cultural.
- (E) Conselho Consultivo do Patrimônio Cultural.

---

**QUESTÃO 40**

---

Assegurar a ampla divulgação e promoção do bem registrado no Registro de Bens Culturais de Natureza Imaterial é uma atribuição associada ao:

- (A) Museu Nacional.
- (B) Plenário Nacional.
- (C) Ministério da Cultura.
- (D) Ministério da Comunicação.
- (E) Ministério da Cidadania.

**QUESTÃO 41**

Uma das decisões publicadas a partir da Mesa Redonda de Santiago do Chile – 1972, descreve:

- (A) Que os museus devem criar sistemas de avaliação que lhes permitam determinar a eficácia de sua ação em relação à comunidade.
- (B) Que as técnicas museográficas tradicionais devem ser inalteradas para estabelecer uma melhor comunicação entre o objeto e o visitante.
- (C) Que o museu digital deve ser inserido no âmbito da museologia de forma definitiva e constante.
- (D) Que os museus devem reduzir seus esforços na recuperação do patrimônio cultural e focar sua atuação no campo da divulgação de conhecimento.
- (E) Que os museus devem tornar suas coleções acessíveis apenas aos pesquisadores qualificados.

**QUESTÃO 42**

Em referência à Mesa Redonda de Santiago do Chile – 1972 e aos problemas do meio urbano levantados, assinale a alternativa que completa corretamente a lacuna do texto:

Os museus precisam servir para a conscientização mais intensa dos problemas do meio urbano. Cabe aos museus organizar exposições especiais ilustrando os problemas \_\_\_\_\_ contemporâneo

- (A) do capitalismo
- (B) do desenvolvimento urbano
- (C) do nominalismo
- (D) do renascimento
- (E) do parlamentarismo

**QUESTÃO 43**

Sobre as diretrizes e definições provenientes da Mesa Redonda de Santiago do Chile – 1972, analisar os itens a seguir:

- I. Os museus devem tornar suas coleções o mais acessível possível às instituições religiosas.
- II. Os museus devem tornar suas coleções o mais acessível possível às instituições privadas.
- III. A Associação Latino Americana de Museologia (ALAM) tem como um de seus objetivos constituir um instrumento de comunicação entre os museus e os museólogos latino americanos.

Está(ã) Correto(s):

- (A) Somente o item I.
- (B) Somente o item II.
- (C) Somente os itens I e II.
- (D) Somente os itens II e III.
- (E) Todos os itens.

**QUESTÃO 44**

Entre os conceitos presentes na museologia, ao conjunto de objetos materiais ou imateriais (obras, artefatos, documentos arquivísticos, testemunhos, etc.) que um indivíduo, ou um estabelecimento, se dedicou por reunir, classificar, selecionar e conservar em um contexto protegido e que, com frequência, é comunicada a um público mais ou menos vasto, dá-se o nome de:

- (A) Coleção.
- (B) Seleção.
- (C) Enciclopédia.
- (D) Arquivo corrente.
- (E) Arquivo de consulta.

**QUESTÃO 45**

Assinale a alternativa que completa corretamente a lacuna do texto abaixo, referente aos conceitos associados aos museus:

O museu é uma \_\_\_\_\_, logo que ele é um organismo regido por um sistema jurídico definido de direito público ou direito privado.

- (A) associação
- (B) cooperativa
- (C) organização não governamental
- (D) instituição
- (E) universidade

**QUESTÃO 46**

A respeito das definições e conceitos relacionados aos museus, marcar C para as afirmativas Certas, E para as Erradas e, após, assinalar a alternativa que apresenta a sequência CORRETA:

- ( ) Etimologicamente, a museologia relaciona-se ao estudo do museu.
  - ( ) O termo “museu” tanto pode designar a instituição quanto o estabelecimento, ou o lugar comumente concebido para fazer a seleção, o estudo e a apresentação de testemunhos materiais e imateriais do homem e do seu meio.
  - ( ) Nos museus, a pesquisa compõe o conjunto de atividades intelectuais e de trabalhos que visam a descoberta, a invenção e o progresso de conhecimentos novos ligados às coleções das quais ele se encarrega ou às suas atividades.
- (A) C – C – C.
  - (B) C – E – E.
  - (C) E – C – C.
  - (D) E – E – C.
  - (E) C – E – C.

**QUESTÃO 47**

Assinale a alternativa que descreve um dos exemplos que adere, principalmente, a tipologia de museu classificada como tradicional com coleções vivas:

- (A) Jardim Botânico do Rio de Janeiro.
- (B) Museu de Geociência – UNB.
- (C) Museu Histórico Nacional – RJ.
- (D) Museu Nacional de Belas Artes – RJ.
- (E) Museu de Astronomia e Ciências.

**QUESTÃO 48**

A tipologia de museus que não existem em materialidade, havendo por meio de um registro em código informacional no ciberespaço é denominada:

- (A) Museu Nacional.
- (B) Museu futurístico.
- (C) Museu virtual.
- (D) Museu de território.
- (E) Museu de segurança.

**QUESTÃO 49**

Assinale a alternativa que descreve um dos princípios da administração pública que está entrelaçado ao dever que a administração tem de se sujeitar as leis ou normas administrativas contidas na Constituição.

- (A) Princípio da Qualidade.
- (B) Princípio da Auditoria.
- (C) Princípio da Autuação.
- (D) Princípio da Legalidade.
- (E) Princípio da Informação.

---

**QUESTÃO 50**

---

A Lei Nº 8.429, de 2 de junho de 1992 define como um dos atos de improbidade administrativa que causam prejuízo ao erário:

(A) Ausentar-se do serviço por 8 (oito) dias consecutivos em razão de casamento.

(B) Receber a gratificação natalina corresponde a 1/12 (um doze avos) da remuneração a que o servidor fizer jus no mês de dezembro, por mês de exercício no respectivo ano.

(C) Perceber vantagem econômica, direta ou indireta, para facilitar a alienação, permuta ou locação de bem público ou o fornecimento de serviço por ente estatal por preço inferior ao valor de mercado.

(D) Descumprir as normas relativas à celebração, fiscalização e aprovação de contas de parcerias firmadas pela administração pública com entidades privadas.

(E) Permitir ou facilitar a aquisição, permuta ou locação de bem ou serviço por preço superior ao de mercado.

