



CONCURSO PÚBLICO Nº 01/2024 – UNIÃO DE MINAS/MG
PROVA OBJETIVA – 05/05/2024

CARGO: FISIOTERAPEUTA

NOME COMPLETO: _____

LEIA COM ATENÇÃO AS INSTRUÇÕES ABAIXO

Após receber o seu **Caderno de Respostas**, copie, nos locais apropriados, a seguinte frase:

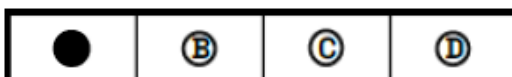
A motivação vem de fazer as coisas acontecerem.

INSTRUÇÕES GERAIS

- ❖ O candidato receberá do fiscal:
 - Um Caderno de Questões contendo **30 (trinta) questões objetivas** de múltipla escolha.
 - Uma Folha de Respostas para a Prova Objetiva.
 - Uma folha personalizada para rascunho do gabarito.
- ❖ Ao ser autorizado o início da prova, verifique se a numeração das questões e a paginação estão corretas e se não há falhas, manchas ou borrões. Se algum desses problemas for detectado, solicite ao fiscal outro caderno completo. Não serão aceitas reclamações posteriores.
- ❖ A totalidade da Prova terá a duração de **04h:00min (quatro horas)**, incluindo o tempo para preenchimento da Folha de Respostas.
- ❖ Não será permitido ao candidato se ausentar em definitivo da sala de provas antes de decorrida **01h:00min (uma hora)** do início das provas.
- ❖ Finalizada a prova, o candidato deve entregar ao fiscal de sala, obrigatoriamente, seu Caderno de Questões e sua Folha de Respostas.
- ❖ Não serão permitidas consultas a quaisquer materiais, uso de telefone celular ou outros aparelhos eletrônicos. Qualquer ocorrência acarretará a eliminação do candidato.

INSTRUÇÕES – PROVA OBJETIVA

- ❖ Verifique se a totalidade da quantidade de questões sobre as quais será avaliado está correta.
- ❖ A Folha de Respostas **NÃO** poderá ser dobrada, amassada, rasurada, manchada ou conter qualquer registro fora dos locais destinados às respostas.
- ❖ Use caneta esferográfica de **tinta azul ou preta**.
- ❖ A Folha de Respostas não poderá ser substituída, salvo em erros relacionados à produção e impressão da mesma.
- ❖ Assinale a alternativa que julgar correta para cada questão na Folha de Respostas.
- ❖ Para cada questão, existe apenas **1 (uma)** resposta correta – não serão computadas questões não assinaladas ou que contenham mais de uma resposta, emendas ou rasuras.
- ❖ O modo correto de assinalar a alternativa é cobrindo, completamente, o espaço a ela correspondente, conforme modelo abaixo:



Língua Portuguesa

Leia o texto a seguir para responder às questões 1 a 10.

As cidades que nos abrigam

Historicamente, se registra que a humanidade preferiu construir cidades litorâneas, do que resulta inúmeros centros urbanos próximo aos oceanos, mares e em estuários de rios importantes, muitos com portos movimentados, importantes. Por vezes, as cidades eram fortificadas para conter possíveis ataques por mar. Isso não evitou grandes batalhas entre povos inimigos, e o vencedor poderia se dar ao desfrute de paz durante anos. Mas como os romanos criaram o mote, "si vis pacem para bellum", ou "se quer a paz, prepara-te para a guerra", com isso, a humanidade viveu tranquilamente por anos e séculos.

Atualmente, há conflitos locais e uma preocupação enorme de que essas contendidas possam se ampliar regionalmente, ou pior, que sejam usadas armas nucleares, conforme notícia a mídia televisada e escrita. O risco de guerra deixa de ser local ou regional e passa a ser mundial pela amplitude dos danos que poderiam ocasionar. Há temor quanto a essa possibilidade, o que restringe os donos dos botões vermelhos para conter essa insânia desumana incomparável de uso de armamento nuclear.

Afastado o perigo de hecatombe — que pouco tem a ver com o meio urbano, objeto deste escrito, e, sim, com políticas nacionais ou continentais —, as cidades em geral estão em seu cotidiano com seus habitantes e o meio urbano sentindo-se à vontade em suas atividades diárias. Com isso, entende-se que se alargam os territórios das cidades ou adensam seu espaço urbanizado, sobretudo nas áreas centrais. No caso de Brasília, alguns argumentam que o Plano Piloto não pode ficar "engessado". Traduzindo, o mercado imobiliário deseja construir empregando outra tipologia de edifícios, mais altos. O que não se entende é ter edifícios fora do padrão vigente no Plano Piloto.

Todavia, há em Brasília favelas, como Pôr do Sol e Sol Nascente, em que não há infraestrutura, são carentes de atenção por parte dos governadores do DF e de Goiás. As favelas deveriam receber mais atenção das autoridades porque sua população está submetida à falta de infraestruturas básicas, não contam com água tratada e o esgoto está a céu aberto. Por isso, o favelamento deve acabar ou receber água tratada e esgotamento sanitário, com o que se findarão as epidemias em que as vítimas são crianças e idosos. Sem favelas, haveria cidades em que a população está se ocupando em seus afazeres, sobretudo se tiver onde trabalhar e linhas de ônibus para os deslocamentos para o trabalho ou buscar serviços em outros pontos da cidade.

No DF, é desejável que os agentes imobiliários procurem outros espaços para construir, que não destruam o que foi imaginado para o Plano Piloto e para o DF desde os primórdios. Uma cidade deve ser mostrada como um espaço em que não haja edificações fora dos padrões urbanísticos, como Águas Claras. Essa região administrativa (RA) serve de exemplo de espaço repleto de edificações com muitos andares e onde o setor imobiliário esteve intensamente presente. Águas Claras é o núcleo urbano que difere das demais RAs. Nestas, há restrições para edificações elevadas.

Nos anos de 1960, outros países se interessaram no que foi feito na capital federal, sobretudo no que diz respeito à urbanização. Alguns preciosistas podem levantar a preocupação de que, em seus 5.800 quilômetros quadrados, o DF se consolidou com uma espacialização alargada e pouco recomendável. Todavia, com o passar dos anos verificou-se que cada núcleo urbano (RA) se organizou internamente de forma a evitar que seus respectivos habitantes tivessem que percorrer grandes distâncias para obter bens e serviços. Todos esses núcleos organizaram-se de modo a contar com os necessários equipamentos e instituições para servir seus habitantes.

Os serviços do alto poder Judiciário, do Executivo e do Legislativo federais são encontrados apenas no Plano Piloto, e isso não haverá de se modificar porque foi assim que o núcleo histórico se estruturou e consolidou, devendo permanecer assim por décadas à frente. Nada impede, todavia, que os demais núcleos urbanos desenvolvam atividades e organizem serviços voltados para as pessoas próximas em termos de comércio e pequenas indústrias, não poluentes ambientais.

Outros argumentarão que o território como está organizado exige deslocamentos diários dos trabalhadores que exercem atividades em outras localidades e dos que buscam serviços fora de seu local de moradia. Isso se acomodará, pois os ajustamentos urbanos realizados no DF nessas seis décadas podem se assemelhar aos de outras cidades brasileiras. Nelas, há intensos deslocamentos dos trabalhadores da periferia para o centro nas primeiras horas da manhã e, em sentido contrário, ao fim do dia. Essa mobilidade ininterrupta é uma das características das grandes cidades que nos acolhem.

Questão 01

Analise as afirmações feitas a respeito do texto lido e assinale a alternativa correta.

I – Brasília se diferencia da maioria das grandes cidades brasileiras por, entre outros fatores, não seguir a tendência histórica de se construir cidades em regiões litorâneas ou próximas a grandes fontes de água.

II – Segundo o autor, a posição geográfica de Brasília configura-se uma vantagem para a população local, já que a distância do mar protege a cidade da hecatombe iminente no século.

III – É possível inferir que o “favelamento” é um sinal de exclusão da população mais carente, que não possui acesso a serviços e bens de consumo na região em que residem.

- a) I e II estão corretas.
- b) I e III estão corretas.
- c) II e III estão corretas.
- d) I, II e III estão corretas.

Questão 02

A partir análise dos recursos utilizados na construção do texto, é possível afirmar que:

- a) Trata-se de uma reportagem em que as sequencias narrativas são predominantes e situam o leitor na cronologia dos eventos apresentados pelo autor.
- b) O predomínio das sequencias injuntivas contribui para o objetivo central do texto: orientar o leitor sobre como obter melhor qualidade de vida em cidades grandes no Brasil.
- c) As sequencias expositivas e argumentativas se alternam nesse artigo de opinião, que apresenta informações e posicionamentos do autor a respeito da urbanização de Brasília.
- d) O texto apresentado é uma crônica, pois narra eventos ficcionais que se desenrolam a partir de um fato cotidiano: a vida dos moradores de grandes cidades brasileiras.

Questão 03

“Alguns preciosistas podem levantar a preocupação de que, em seus 5.800 quilômetros quadrados, o DF se consolidou com uma espacialização alargada e pouco recomendável.”

Assinale a alternativa que apresenta um vocábulo sinônimo da palavra destacada no trecho.

- a) perfeccionistas;
- b) diligentes;
- c) descuidados;
- d) sensatos.

Questão 04

Releia:

“Os serviços do alto poder Judiciário, do Executivo e do Legislativo federais são encontrados apenas no Plano Piloto, e isso não haverá de se modificar porque foi assim que o núcleo histórico se estruturou e consolidou...”

Todas as alternativas a seguir apresentam expressões que poderiam substituir o termo destacado no trecho, EXCETO:

- a) uma vez que;
- b) porquanto;
- c) já que;
- d) conforme.

Questão 05

Os pronomes destacados nos trechos a seguir são partículas apassivadoras, ou seja, fazem parte de uma voz passiva pronominal, EXCETO em:

- a) “há conflitos locais e uma preocupação enorme de que essas contendas possam se ampliar regionalmente”.
- b) “com o passar dos anos verificou-se que cada núcleo urbano (RA) se organizou internamente”.
- c) “Sem favelas, haveria cidades em que a população está se ocupando em seus afazeres”.
- d) “isso não haverá de se modificar porque foi assim que o núcleo histórico se estruturou e consolidou”.

Questão 06

Observe:

“Sem favelas, haveria cidades em que a população está se ocupando em seus afazeres, sobretudo se tiver onde trabalhar e linhas de ônibus para os deslocamentos para o trabalho ou buscar serviços em outros pontos da cidade”.

Desprezando-se o sentido obtido, assinale a única alternativa em que a reescrita do trecho apresentado NÃO respeita os preceitos da norma culta para a concordância verbal.

a) Sem favelas, deveriam haver cidades em que a população está se ocupando em seus afazeres, sobretudo se tiver onde trabalhar e linhas de ônibus para os deslocamentos para o trabalho ou buscar serviços em outros pontos da cidade.

b) Sem favelas, existiriam cidades em que a população está se ocupando em seus afazeres, sobretudo se tiver onde trabalhar e linhas de ônibus para os deslocamentos para o trabalho ou buscar serviços em outros pontos da cidade.

c) Sem favelas, poderiam existir cidades em que a população está se ocupando em seus afazeres, sobretudo se tiver onde trabalhar e linhas de ônibus para os deslocamentos para o trabalho ou buscar serviços em outros pontos da cidade.

d) Sem favelas, vai haver cidades em que a população está se ocupando em seus afazeres, sobretudo se tiver onde trabalhar e linhas de ônibus para os deslocamentos para o trabalho ou buscar serviços em outros pontos da cidade.

Questão 07

Assinale a alternativa em que a palavra destacada é mero conectivo, ou seja, não possui função sintática, nem apresenta valor semântico.

a) “O risco de guerra deixa de ser local ou regional e passa a ser mundial pela amplitude dos danos que poderiam ocasionar”.

b) “Afastado o perigo de hecatombe — que pouco tem a ver com o meio urbano, objeto deste escrito, e, sim, com políticas nacionais ou continentais —, as cidades em geral estão em seu cotidiano com seus habitantes”.

c) “Nos anos de 1960, outros países se interessaram no que foi feito na capital federal, sobretudo no que diz respeito à urbanização”.

d) “Nada impede, todavia, que os demais núcleos urbanos desenvolvam atividades e organizem serviços voltados para as pessoas próximas em termos de comércio e pequenas indústrias”.

Questão 08

“Outros argumentarão que o território como está organizado exige deslocamentos diários dos trabalhadores que exercem atividades em outras localidades e dos que buscam serviços fora de seu local de moradia.”

A inserção de vírgulas após “trabalhadores” e antes de “e”, acarretaria:

a) Uma mudança na classificação da oração iniciada pela palavra “que”: tornar-se ia uma oração restritiva com função de adjunto adnominal.

b) Alterações sintático-semânticas, uma vez que a oração isolada pelas vírgulas passa a ser um aposto com valor explicativo, isto é, passa a se referir a todos os trabalhadores, sem distinção.

c) Nenhuma mudança sintático-semântica e a oração iniciada pela palavra “que” mantém seu sentido restritivo em relação à palavra “trabalhador”.

d) Somente modificação sintática, tornando a oração um termo deslocado, mas com mesmo referente e mesmo sentido da escrita original.

Questão 09

Os pronomes são importantes elementos de coesão textual e atuam na manutenção temática, já que sua função referencial permite ao autor evitar a repetição desnecessária de palavras ou expressões.

Assinale a alternativa em que o referente do pronome destacado está corretamente indicado entre parênteses.

a) “Há temor quanto a essa possibilidade, o que restringe os donos dos botões vermelhos para conter essa insânia desumana incomparável de uso de armamento nuclear”. (conflitos locais)

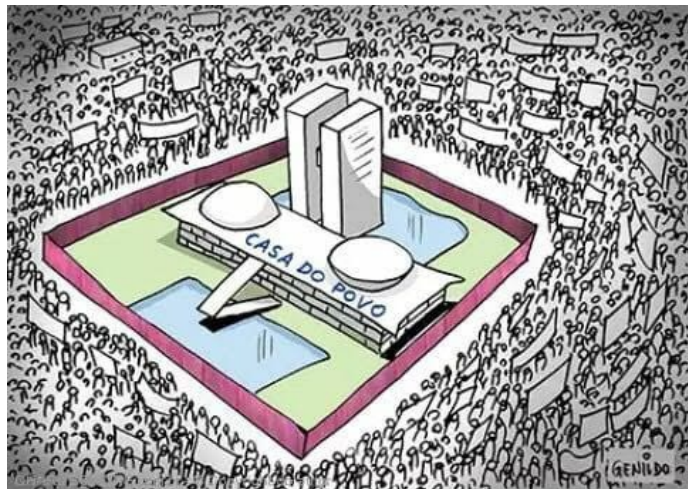
b) “Afastado o perigo de hecatombe — que pouco tem a ver com o meio urbano, objeto deste escrito, e, sim, com políticas nacionais ou continentais —, as cidades em geral estão em seu cotidiano com seus habitantes e o meio urbano sentindo-se à vontade em suas atividades diárias”. (políticas nacionais ou continentais)

c) “Essa região administrativa (RA) serve de exemplo de espaço repleto de edificações com muitos andares e onde o setor imobiliário esteve intensamente presente”. (espaço repleto de edificações)

d) “Todavia, com o passar dos anos verificou-se que cada núcleo urbano (RA) se organizou internamente de forma a evitar que seus respectivos habitantes tivessem que percorrer grandes distâncias para obter bens e serviços”. (o DF).

Questão 10

Juntamente à leitura do texto, analise a charge a seguir para responder à questão 10.



(Fonte: <http://apugssind.com.br/wp-content/uploads/2017/05/charge-congresso.jpg>).

A charge apresentada mantém relação intertextual com o texto de Aldo Paviani, o que pode ser comprovado, principalmente, pela alternativa:

- a) “Os serviços do alto poder Judiciário, do Executivo e do Legislativo federais são encontrados apenas no Plano Piloto, e isso não haverá de se modificar porque foi assim que o núcleo histórico se estruturou e consolidou”.
- b) “com o passar dos anos verificou-se que cada núcleo urbano (RA) se organizou internamente de forma a evitar que seus respectivos habitantes tivessem que percorrer grandes distâncias para obter bens e serviços”.
- c) “Atualmente, há conflitos locais e uma preocupação enorme de que essas contendas possam se ampliar regionalmente, ou pior, que sejam usadas armas nucleares, conforme notícia a mídia televisada e escrita”.
- d) “As favelas deveriam receber mais atenção das autoridades porque sua população está submetida à falta de infraestruturas básicas, não contam com água tratada e o esgoto está a céu aberto”.

Conhecimentos Gerais

Questão 11

Leia o texto que se segue sobre a fundação do município de União de Minas/MG.

“[...] Logo a pequena Vila passou a chamar-se “Bela Vista do Porteirão” pela ampla vista que o local oferecia. Por serem católicos, os fundadores doaram à Diocese de Uberaba meio alqueire para construção de uma capela, em homenagem a Nossa Senhora Aparecida. Daí em diante foram chegando várias famílias, entre eles o caminhoneiro e comerciante Sayd Yunes e o político Élcio de Souza, que também fez muito pela comunidade mudando a denominação de “Bela Vista do Porteirão” para “União”, o que ocasionou uma grande festa para arrecadação de fundos para prover o que faltava à comunidade.”

(Fonte: www.uniaodeminas.mg.gov.br).

O Distrito de União de Minas/MG foi criado pela Lei nº 6769, de 13 de maio de 1976 e instalado sob o Decreto nº 18096, de 25 de setembro de 1976, já sua emancipação ocorreu tempos depois, no decorrer da década de 1990.

Diante disso, assinale a alternativa que apresenta a data correta da emancipação de União de Minas/MG.

- a) 01 de janeiro de 1994.
- b) 22 de outubro de 1995.
- c) 22 de dezembro de 1996.
- d) 01 de fevereiro de 1997.

Questão 12

O número de vereadores de um município está relacionado ao seu número de habitantes. Para garantir a representação e a devida proporcionalidade, a Lei Orgânica de cada município define o número exato de vereadores, respeitados os limites impostos pela Constituição Federal.

De acordo com a quantidade de habitantes, bem como sua Lei Orgânica Municipal, o número de vereadores da Câmara Municipal de União de Minas/MG será de:

- a) 08 (oito) vereadores.
- b) 09 (nove) vereadores.
- c) 10 (dez) vereadores.
- d) 12 (doze) vereadores.

Questão 13

O gentílico é uma classe de palavras que designa um indivíduo de acordo com o seu local de nascimento ou residência. Trata-se de um grupo à parte de adjetivos relacionados a países, estados, continentes, regiões, províncias, cidades, aldeias, vilas e povoados, os quais designam um local geograficamente delimitado, sendo a variação linguística ou a materialização de uma expressão de nome geográfico.

Nesse sentido, o gentílico de União de Minas/MG está expresso em:

- a) Uniense.
- b) Uniano.
- c) União minense.
- d) União mineiro.

Questão 14

Bioma é um conjunto de vida vegetal e animal, constituído pelo agrupamento de tipos de vegetação que são próximos e que podem ser identificados em nível regional, com condições de geologia e clima semelhantes e que, historicamente, sofreram os mesmos processos de formação da paisagem, resultando em uma diversidade de flora e fauna próprias.

A região onde se localiza o município de União de Minas/MG apresenta paisagens naturais típicas de um bioma de importância vital para o Brasil. Predominante na região central do território, ele é reconhecido como a savana mais rica em biodiversidade do mundo: a flora tem mais de 10.000 espécies de plantas; a fauna apresenta 837 espécies de aves, 67 espécies de mamíferos, 150 espécies de anfíbios e 120 de répteis.

Desse modo, assinale a alternativa que contém o bioma predominante no município de União de Minas/MG.

- a) Amazônia.
- b) Caatinga.
- c) Pantanal.
- d) Cerrado.

Questão 15

Localização é o termo usado em geografia e áreas afins para designar a posicionamento de uma determinada área/lugar em relação a uma área de maior abrangência. Como exemplo, em relação ao planeta Terra usam-se mapas e outras formas de representação cartográfica para determinar a localização absoluta de ruas, prédios, bairros, cidades etc.

O município de União de Minas se localiza em uma mesorregião importante do estado de Minas Gerais, o qual faz divisa ao norte com o estado de Goiás, a oeste com o estado do Mato Grosso do Sul, e ao sul com o estado de São Paulo.

Em posse dessas informações, assinale a alternativa que apresenta a localização correta do município de União de Minas/MG.



I.



II.



III.



IV.

- a) I.
- b) II.
- c) III.
- d) IV.

**Conhecimentos Específicos:
Fisioterapeuta**

Questão 16

Qual recurso terapêutico manual é frequentemente utilizado na Fisioterapia para promover relaxamento muscular, alívio da dor e melhora da circulação sanguínea?

- a) Ventilação mecânica.
- b) Eletroestimulação neuromuscular.
- c) Bandagem funcional.
- d) Massagem terapêutica.

Questão 17

Qual é a técnica frequentemente utilizada na Fisioterapia para promover a reeducação postural, correção de desvios e suporte biomecânico?

- a) Bandagem funcional.
- b) Crioterapia.
- c) Massagem terapêutica.
- d) Eletroestimulação neuromuscular.

Questão 18

Qual é o marco de desenvolvimento neuropsicomotor que corresponde à fase em que a criança é capaz de se sentar sem apoio, geralmente entre os 6 e 8 meses de idade?

- a) Refleto de preensão.
- b) Marcha reflexa.
- c) Marcha madura.
- d) Sustentação cefálica.

Questão 19

Na Fisioterapia Cardiorrespiratória, qual é o principal objetivo da técnica de incentivo respiratório?

- a) Reduzir a frequência cardíaca.
- b) Aumentar a pressão arterial.
- c) Promover a expansão pulmonar.
- d) Diminuir a oxigenação tecidual.

Questão 20

Em que área da Fisioterapia o fisioterapeuta atua no tratamento de pacientes com lesões do sistema nervoso central e periférico?

- a) Fisioterapia Esportiva.
- b) Fisioterapia Neurológica.
- c) Fisioterapia Traumato-Ortopédica.
- d) Fisioterapia Respiratória.

Questão 21

Qual é o objetivo principal da mobilização precoce na Fisioterapia Traumato-Ortopédica?

- a) Prevenir deformidades articulares.
- b) Promover o relaxamento muscular.
- c) Reduzir a inflamação.
- d) Acelerar o processo de cicatrização.

Questão 22

Qual das seguintes afirmativas está incorreta sobre a hidroterapia?

- a) É contraindicada em pacientes com insuficiência cardíaca descompensada.
- b) Pode ser utilizada para reabilitação em casos de lesões ortopédicas.
- c) A temperatura da água influencia os efeitos terapêuticos da hidroterapia.
- d) É mais eficaz quando realizada em piscinas aquecidas a uma temperatura superior a 40°C.

Questão 23

Qual é o principal mecanismo de ação da fototerapia no tratamento de feridas?

- a) Estimulação da produção de colágeno.
- b) Aumento da inflamação local.
- c) Inibição da angiogênese.
- d) Redução da atividade dos fibroblastos.

Questão 24

Quais dos seguintes são exemplos de técnicas de ventilação mecânica invasiva?

- a) Pressão positiva contínua nas vias aéreas (CPAP) e bilevel positive airway pressure (BiPAP).
- b) Ventilação com máscara facial e ventilação por cânula nasal.
- c) Ventilação com ambu e ventilador portátil.
- d) Oxigenoterapia de alto fluxo e ventilação não invasiva.

Questão 25

Qual é o principal objetivo da termoterapia no tratamento de lesões musculoesqueléticas?

- a) Redução da inflamação.
- b) Aumento da mobilidade articular.
- c) Estimulação do processo de cicatrização.
- d) Alívio da dor.

Questão 26

Qual das seguintes afirmações é verdadeira sobre a aplicação da hidroterapia no tratamento de lesões ortopédicas?

- a) A hidroterapia é contraindicada em pacientes com fraturas ósseas.
- b) A hidroterapia proporciona uma redução da carga sobre as articulações, facilitando o movimento.
- c) A hidroterapia é mais eficaz quando realizada em água fria.
- d) A hidroterapia não oferece benefícios adicionais em comparação com a fisioterapia terrestre.

Questão 27

Quais são os principais objetivos da ventilação mecânica invasiva em pacientes com insuficiência respiratória aguda?

- a) Promover o repouso muscular respiratório.
- b) Reduzir o trabalho respiratório do paciente.
- c) Aumentar a necessidade de oxigênio suplementar.
- d) Facilitar a expectoração de secreções pulmonares.

Questão 28

Qual é o principal critério para selecionar o tipo de eletroterapia a ser utilizado em pacientes com lesões musculares?

- a) Idade do paciente.
- b) Gravidade da lesão.
- c) Peso corporal.
- d) Tipo de alimentação.

Questão 29

Quais são os efeitos da eletroterapia na estimulação da contração muscular?

- a) Aumento da pressão arterial.
- b) Redução da atividade dos nervos motores.
- c) Estimulação direta das fibras musculares.
- d) Diminuição da excitabilidade neuromuscular.

Questão 30

Quais são os efeitos da hidroterapia na melhora da função muscular em pacientes com doenças neurológicas?

- a) Redução da amplitude de movimento.
- b) Aumento da espasticidade muscular.
- c) Melhora do controle motor e da coordenação.
- d) Diminuição da força muscular.

