



CONCURSO PÚBLICO Nº 01/2024 – UNIÃO DE MINAS/MG  
PROVA OBJETIVA – 05/05/2024

CARGO: ESPECIALISTA EM EDUCAÇÃO

NOME COMPLETO: \_\_\_\_\_

**LEIA COM ATENÇÃO AS INSTRUÇÕES ABAIXO**

Após receber o seu **Caderno de Respostas**, copie, nos locais apropriados, a seguinte frase:

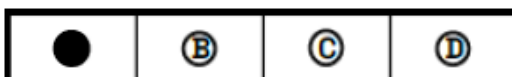
**A motivação vem de fazer as coisas acontecerem.**

**INSTRUÇÕES GERAIS**

- ❖ O candidato receberá do fiscal:
  - Um Caderno de Questões contendo **30 (trinta) questões objetivas** de múltipla escolha.
  - Uma Folha de Respostas para a Prova Objetiva.
  - Uma folha personalizada para rascunho do gabarito.
- ❖ Ao ser autorizado o início da prova, verifique se a numeração das questões e a paginação estão corretas e se não há falhas, manchas ou borrões. Se algum desses problemas for detectado, solicite ao fiscal outro caderno completo. Não serão aceitas reclamações posteriores.
- ❖ A totalidade da Prova terá a duração de **04h:00min (quatro horas)**, incluindo o tempo para preenchimento da Folha de Respostas.
- ❖ Não será permitido ao candidato se ausentar em definitivo da sala de provas antes de decorrida **01h:00min (uma hora)** do início das provas.
- ❖ Finalizada a prova, o candidato deve entregar ao fiscal de sala, obrigatoriamente, seu Caderno de Questões e sua Folha de Respostas.
- ❖ Não serão permitidas consultas a quaisquer materiais, uso de telefone celular ou outros aparelhos eletrônicos. Qualquer ocorrência acarretará a eliminação do candidato.

**INSTRUÇÕES – PROVA OBJETIVA**

- ❖ Verifique se a totalidade da quantidade de questões sobre as quais será avaliado está correta.
- ❖ A Folha de Respostas **NÃO** poderá ser dobrada, amassada, rasurada, manchada ou conter qualquer registro fora dos locais destinados às respostas.
- ❖ Use caneta esferográfica de **tinta azul ou preta**.
- ❖ A Folha de Respostas não poderá ser substituída, salvo em erros relacionados à produção e impressão da mesma.
- ❖ Assinale a alternativa que julgar correta para cada questão na Folha de Respostas.
- ❖ Para cada questão, existe apenas **1 (uma)** resposta correta – não serão computadas questões não assinaladas ou que contenham mais de uma resposta, emendas ou rasuras.
- ❖ O modo correto de assinalar a alternativa é cobrindo, completamente, o espaço a ela correspondente, conforme modelo abaixo:





## Língua Portuguesa

Leia o texto a seguir para responder às questões 1 a 10.

### As cidades que nos abrigam

Historicamente, se registra que a humanidade preferiu construir cidades litorâneas, do que resulta inúmeros centros urbanos próximo aos oceanos, mares e em estuários de rios importantes, muitos com portos movimentados, importantes. Por vezes, as cidades eram fortificadas para conter possíveis ataques por mar. Isso não evitou grandes batalhas entre povos inimigos, e o vencedor poderia se dar ao desfrute de paz durante anos. Mas como os romanos criaram o mote, "si vis pacem para bellum", ou "se quer a paz, prepara-te para a guerra", com isso, a humanidade viveu tranquilamente por anos e séculos.

Atualmente, há conflitos locais e uma preocupação enorme de que essas contendidas possam se ampliar regionalmente, ou pior, que sejam usadas armas nucleares, conforme notícia a mídia televisada e escrita. O risco de guerra deixa de ser local ou regional e passa a ser mundial pela amplitude dos danos que poderiam ocasionar. Há temor quanto a essa possibilidade, o que restringe os donos dos botões vermelhos para conter essa insânia desumana incomparável de uso de armamento nuclear.

Afastado o perigo de hecatombe — que pouco tem a ver com o meio urbano, objeto deste escrito, e, sim, com políticas nacionais ou continentais —, as cidades em geral estão em seu cotidiano com seus habitantes e o meio urbano sentindo-se à vontade em suas atividades diárias. Com isso, entende-se que se alargam os territórios das cidades ou adensam seu espaço urbanizado, sobretudo nas áreas centrais. No caso de Brasília, alguns argumentam que o Plano Piloto não pode ficar "engessado". Traduzindo, o mercado imobiliário deseja construir empregando outra tipologia de edifícios, mais altos. O que não se entende é ter edifícios fora do padrão vigente no Plano Piloto.

Todavia, há em Brasília favelas, como Pôr do Sol e Sol Nascente, em que não há infraestrutura, são carentes de atenção por parte dos governadores do DF e de Goiás. As favelas deveriam receber mais atenção das autoridades porque sua população está submetida à falta de infraestruturas básicas, não contam com água tratada e o esgoto está a céu aberto. Por isso, o favelamento deve acabar ou receber água tratada e esgotamento sanitário, com o que se findarão as epidemias em que as vítimas são crianças e idosos. Sem favelas, haveria cidades em que a população está se ocupando em seus afazeres, sobretudo se tiver onde trabalhar e linhas de ônibus para os deslocamentos para o trabalho ou buscar serviços em outros pontos da cidade.

No DF, é desejável que os agentes imobiliários procurem outros espaços para construir, que não destruam o que foi imaginado para o Plano Piloto e para o DF desde os primórdios. Uma cidade deve ser mostrada como um espaço em que não haja edificações fora dos padrões urbanísticos, como Águas Claras. Essa região administrativa (RA) serve de exemplo de espaço repleto de edificações com muitos andares e onde o setor imobiliário esteve intensamente presente. Águas Claras é o núcleo urbano que difere das demais RAs. Nestas, há restrições para edificações elevadas.

Nos anos de 1960, outros países se interessaram no que foi feito na capital federal, sobretudo no que diz respeito à urbanização. Alguns preciosistas podem levantar a preocupação de que, em seus 5.800 quilômetros quadrados, o DF se consolidou com uma espacialização alargada e pouco recomendável. Todavia, com o passar dos anos verificou-se que cada núcleo urbano (RA) se organizou internamente de forma a evitar que seus respectivos habitantes tivessem que percorrer grandes distâncias para obter bens e serviços. Todos esses núcleos organizaram-se de modo a contar com os necessários equipamentos e instituições para servir seus habitantes.

Os serviços do alto poder Judiciário, do Executivo e do Legislativo federais são encontrados apenas no Plano Piloto, e isso não haverá de se modificar porque foi assim que o núcleo histórico se estruturou e consolidou, devendo permanecer assim por décadas à frente. Nada impede, todavia, que os demais núcleos urbanos desenvolvam atividades e organizem serviços voltados para as pessoas próximas em termos de comércio e pequenas indústrias, não poluentes ambientais.

Outros argumentarão que o território como está organizado exige deslocamentos diários dos trabalhadores que exercem atividades em outras localidades e dos que buscam serviços fora de seu local de moradia. Isso se acomodará, pois os ajustamentos urbanos realizados no DF nessas seis décadas podem se assemelhar aos de outras cidades brasileiras. Nelas, há intensos deslocamentos dos trabalhadores da periferia para o centro nas primeiras horas da manhã e, em sentido contrário, ao fim do dia. Essa mobilidade ininterrupta é uma das características das grandes cidades que nos acolhem.

### Questão 01

Analise as afirmações feitas a respeito do texto lido e assinale a alternativa correta.

I – Brasília se diferencia da maioria das grandes cidades brasileiras por, entre outros fatores, não seguir a tendência histórica de se construir cidades em regiões litorâneas ou próximas a grandes fontes de água.

II – Segundo o autor, a posição geográfica de Brasília configura-se uma vantagem para a população local, já que a distância do mar protege a cidade da hecatombe iminente no século.

III – É possível inferir que o “favelamento” é um sinal de exclusão da população mais carente, que não possui acesso a serviços e bens de consumo na região em que residem.

- a) I e II estão corretas.
- b) I e III estão corretas.
- c) II e III estão corretas.
- d) I, II e III estão corretas.

### Questão 02

A partir análise dos recursos utilizados na construção do texto, é possível afirmar que:

- a) Trata-se de uma reportagem em que as sequencias narrativas são predominantes e situam o leitor na cronologia dos eventos apresentados pelo autor.
- b) O predomínio das sequencias injuntivas contribui para o objetivo central do texto: orientar o leitor sobre como obter melhor qualidade de vida em cidades grandes no Brasil.
- c) As sequencias expositivas e argumentativas se alternam nesse artigo de opinião, que apresenta informações e posicionamentos do autor a respeito da urbanização de Brasília.
- d) O texto apresentado é uma crônica, pois narra eventos ficcionais que se desenrolam a partir de um fato cotidiano: a vida dos moradores de grandes cidades brasileiras.

### Questão 03

“Alguns preciosistas podem levantar a preocupação de que, em seus 5.800 quilômetros quadrados, o DF se consolidou com uma espacialização alargada e pouco recomendável.”

Assinale a alternativa que apresenta um vocábulo sinônimo da palavra destacada no trecho.

- a) perfeccionistas;
- b) diligentes;
- c) descuidados;
- d) sensatos.

### Questão 04

Releia:

“Os serviços do alto poder Judiciário, do Executivo e do Legislativo federais são encontrados apenas no Plano Piloto, e isso não haverá de se modificar porque foi assim que o núcleo histórico se estruturou e consolidou...”

Todas as alternativas a seguir apresentam expressões que poderiam substituir o termo destacado no trecho, EXCETO:

- a) uma vez que;
- b) porquanto;
- c) já que;
- d) conforme.

### Questão 05

Os pronomes destacados nos trechos a seguir são partículas apassivadoras, ou seja, fazem parte de uma voz passiva pronominal, EXCETO em:

- a) “há conflitos locais e uma preocupação enorme de que essas contendas possam se ampliar regionalmente”.
- b) “com o passar dos anos verificou-se que cada núcleo urbano (RA) se organizou internamente”.
- c) “Sem favelas, haveria cidades em que a população está se ocupando em seus afazeres”.
- d) “isso não haverá de se modificar porque foi assim que o núcleo histórico se estruturou e consolidou”.

### Questão 06

Observe:

“Sem favelas, haveria cidades em que a população está se ocupando em seus afazeres, sobretudo se tiver onde trabalhar e linhas de ônibus para os deslocamentos para o trabalho ou buscar serviços em outros pontos da cidade”.

Desprezando-se o sentido obtido, assinale a única alternativa em que a reescrita do trecho apresentado NÃO respeita os preceitos da norma culta para a concordância verbal.

a) Sem favelas, deveriam haver cidades em que a população está se ocupando em seus afazeres, sobretudo se tiver onde trabalhar e linhas de ônibus para os deslocamentos para o trabalho ou buscar serviços em outros pontos da cidade.

b) Sem favelas, existiriam cidades em que a população está se ocupando em seus afazeres, sobretudo se tiver onde trabalhar e linhas de ônibus para os deslocamentos para o trabalho ou buscar serviços em outros pontos da cidade.

c) Sem favelas, poderiam existir cidades em que a população está se ocupando em seus afazeres, sobretudo se tiver onde trabalhar e linhas de ônibus para os deslocamentos para o trabalho ou buscar serviços em outros pontos da cidade.

d) Sem favelas, vai haver cidades em que a população está se ocupando em seus afazeres, sobretudo se tiver onde trabalhar e linhas de ônibus para os deslocamentos para o trabalho ou buscar serviços em outros pontos da cidade.

### Questão 07

Assinale a alternativa em que a palavra destacada é mero conectivo, ou seja, não possui função sintática, nem apresenta valor semântico.

a) “O risco de guerra deixa de ser local ou regional e passa a ser mundial pela amplitude dos danos que poderiam ocasionar”.

b) “Afastado o perigo de hecatombe — que pouco tem a ver com o meio urbano, objeto deste escrito, e, sim, com políticas nacionais ou continentais —, as cidades em geral estão em seu cotidiano com seus habitantes”.

c) “Nos anos de 1960, outros países se interessaram no que foi feito na capital federal, sobretudo no que diz respeito à urbanização”.

d) “Nada impede, todavia, que os demais núcleos urbanos desenvolvam atividades e organizem serviços voltados para as pessoas próximas em termos de comércio e pequenas indústrias”.

### Questão 08

“Outros argumentarão que o território como está organizado exige deslocamentos diários dos trabalhadores que exercem atividades em outras localidades e dos que buscam serviços fora de seu local de moradia.”

A inserção de vírgulas após “trabalhadores” e antes de “e”, acarretaria:

a) Uma mudança na classificação da oração iniciada pela palavra “que”: tornar-se ia uma oração restritiva com função de adjunto adnominal.

b) Alterações sintático-semânticas, uma vez que a oração isolada pelas vírgulas passa a ser um aposto com valor explicativo, isto é, passa a se referir a todos os trabalhadores, sem distinção.

c) Nenhuma mudança sintático-semântica e a oração iniciada pela palavra “que” mantém seu sentido restritivo em relação à palavra “trabalhador”.

d) Somente modificação sintática, tornando a oração um termo deslocado, mas com mesmo referente e mesmo sentido da escrita original.

### Questão 09

Os pronomes são importantes elementos de coesão textual e atuam na manutenção temática, já que sua função referencial permite ao autor evitar a repetição desnecessária de palavras ou expressões.

Assinale a alternativa em que o referente do pronome destacado está corretamente indicado entre parênteses.

a) “Há temor quanto a essa possibilidade, o que restringe os donos dos botões vermelhos para conter essa insânia desumana incomparável de uso de armamento nuclear”. (conflitos locais)

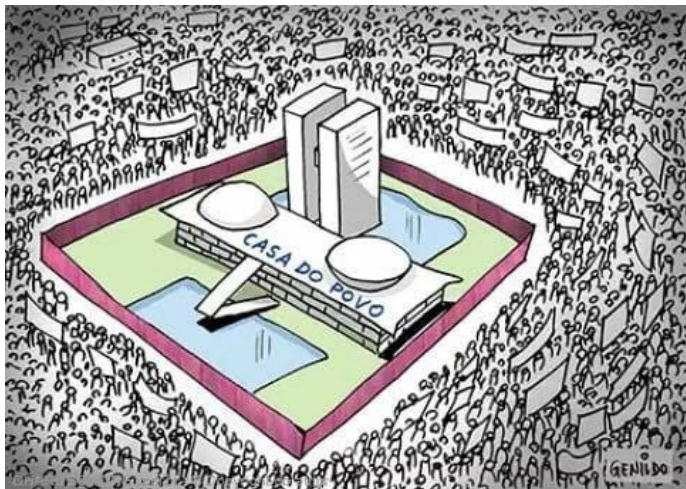
b) “Afastado o perigo de hecatombe — que pouco tem a ver com o meio urbano, objeto deste escrito, e, sim, com políticas nacionais ou continentais —, as cidades em geral estão em seu cotidiano com seus habitantes e o meio urbano sentindo-se à vontade em suas atividades diárias”. (políticas nacionais ou continentais)

c) “Essa região administrativa (RA) serve de exemplo de espaço repleto de edificações com muitos andares e onde o setor imobiliário esteve intensamente presente”. (espaço repleto de edificações)

d) “Todavia, com o passar dos anos verificou-se que cada núcleo urbano (RA) se organizou internamente de forma a evitar que seus respectivos habitantes tivessem que percorrer grandes distâncias para obter bens e serviços”. (o DF).

## Questão 10

Juntamente à leitura do texto, analise a charge a seguir para responder à questão 10.



(Fonte: <http://apugssind.com.br/wp-content/uploads/2017/05/charge-congresso.jpg>).

A charge apresentada mantém relação intertextual com o texto de Aldo Paviani, o que pode ser comprovado, principalmente, pela alternativa:

- a) “Os serviços do alto poder Judiciário, do Executivo e do Legislativo federais são encontrados apenas no Plano Piloto, e isso não haverá de se modificar porque foi assim que o núcleo histórico se estruturou e consolidou”.
- b) “com o passar dos anos verificou-se que cada núcleo urbano (RA) se organizou internamente de forma a evitar que seus respectivos habitantes tivessem que percorrer grandes distâncias para obter bens e serviços”.
- c) “Atualmente, há conflitos locais e uma preocupação enorme de que essas contendas possam se ampliar regionalmente, ou pior, que sejam usadas armas nucleares, conforme notícia a mídia televisada e escrita”.
- d) “As favelas deveriam receber mais atenção das autoridades porque sua população está submetida à falta de infraestruturas básicas, não contam com água tratada e o esgoto está a céu aberto”.

## Conhecimentos Gerais

### Questão 11

Leia o texto que se segue sobre a fundação do município de União de Minas/MG.

“[...] Logo a pequena Vila passou a chamar-se “Bela Vista do Porteirão” pela ampla vista que o local oferecia. Por serem católicos, os fundadores doaram à Diocese de Uberaba meio alqueire para construção de uma capela, em homenagem a Nossa Senhora Aparecida. Daí em diante foram chegando várias famílias, entre eles o caminhoneiro e comerciante Sayd Yunes e o político Élcio de Souza, que também fez muito pela comunidade mudando a denominação de “Bela Vista do Porteirão” para “União”, o que ocasionou uma grande festa para arrecadação de fundos para prover o que faltava à comunidade.”

(Fonte: [www.uniaodeminas.mg.gov.br](http://www.uniaodeminas.mg.gov.br)).

O Distrito de União de Minas/MG foi criado pela Lei nº 6769, de 13 de maio de 1976 e instalado sob o Decreto nº 18096, de 25 de setembro de 1976, já sua emancipação ocorreu tempos depois, no decorrer da década de 1990.

Diante disso, assinale a alternativa que apresenta a data correta da emancipação de União de Minas/MG.

- a) 01 de janeiro de 1994.
- b) 22 de outubro de 1995.
- c) 22 de dezembro de 1996.
- d) 01 de fevereiro de 1997.

### Questão 12

O número de vereadores de um município está relacionado ao seu número de habitantes. Para garantir a representação e a devida proporcionalidade, a Lei Orgânica de cada município define o número exato de vereadores, respeitados os limites impostos pela Constituição Federal.

De acordo com a quantidade de habitantes, bem como sua Lei Orgânica Municipal, o número de vereadores da Câmara Municipal de União de Minas/MG será de:

- a) 08 (oito) vereadores.
- b) 09 (nove) vereadores.
- c) 10 (dez) vereadores.
- d) 12 (doze) vereadores.

### Questão 13

O gentílico é uma classe de palavras que designa um indivíduo de acordo com o seu local de nascimento ou residência. Trata-se de um grupo à parte de adjetivos relacionados a países, estados, continentes, regiões, províncias, cidades, aldeias, vilas e povoados, os quais designam um local geograficamente delimitado, sendo a variação linguística ou a materialização de uma expressão de nome geográfico.

Nesse sentido, o gentílico de União de Minas/MG está expresso em:

- a) Uniense.
- b) Uniano.
- c) União minense.
- d) União mineiro.

### Questão 14

Bioma é um conjunto de vida vegetal e animal, constituído pelo agrupamento de tipos de vegetação que são próximos e que podem ser identificados em nível regional, com condições de geologia e clima semelhantes e que, historicamente, sofreram os mesmos processos de formação da paisagem, resultando em uma diversidade de flora e fauna próprias.

A região onde se localiza o município de União de Minas/MG apresenta paisagens naturais típicas de um bioma de importância vital para o Brasil. Predominante na região central do território, ele é reconhecido como a savana mais rica em biodiversidade do mundo: a flora tem mais de 10.000 espécies de plantas; a fauna apresenta 837 espécies de aves, 67 espécies de mamíferos, 150 espécies de anfíbios e 120 de répteis.

Desse modo, assinale a alternativa que contém o bioma predominante no município de União de Minas/MG.

- a) Amazônia.
- b) Caatinga.
- c) Pantanal.
- d) Cerrado.

### Questão 15

Localização é o termo usado em geografia e áreas afins para designar a posicionamento de uma determinada área/lugar em relação a uma área de maior abrangência. Como exemplo, em relação ao planeta Terra usam-se mapas e outras formas de representação cartográfica para determinar a localização absoluta de ruas, prédios, bairros, cidades etc.

O município de União de Minas se localiza em uma mesorregião importante do estado de Minas Gerais, o qual faz divisa ao norte com o estado de Goiás, a oeste com o estado do Mato Grosso do Sul, e ao sul com o estado de São Paulo.

Em posse dessas informações, assinale a alternativa que apresenta a localização correta do município de União de Minas/MG.



I.



II.



III.



IV.

- a) I.
- b) II.
- c) III.
- d) IV.

## **Conhecimentos Específicos: Especialista em Educação Básica**

### **Questão 16**

As medidas socioeducativas é um instrumento de controle contido no ECA e se destina:

- a) aos adolescentes que venham a cometer atos infracionais de qualquer natureza.
- b) às crianças e os adolescentes maiores de 16 anos que cometem atos infracionais.
- c) aos adolescentes, após atingir a idade adulta e, que cometeram atos infracionais.
- d) às crianças com 12 anos com histórico recorrente de atos infracionais cometidos.

### **Questão 17**

A Lei Federal 8.069/1990 instituiu o Estatuto da Criança e do Adolescente (ECA), documento esse que trata de um conjunto de normas do ordenamento jurídico brasileiro com objetivo de garantir a proteção integral da criança e do adolescente, aplicando medidas diversas e expedindo encaminhamentos para o juiz da vara da infância. Não há dúvidas que o ECA é o amparo legal e regulatório dos direitos humanos de crianças e adolescentes. O ECA garante compulsoriamente uma série de direitos fundamentais a todas as crianças e adolescentes do Brasil. Entre eles, o direito à vida, à saúde, à alimentação, à educação, ao esporte, ao lazer, à profissionalização, à cultura, à dignidade, ao respeito, à liberdade e à convivência familiar e comunitária.

A escola é uma instituição que tem função importante como guardiã dos direitos das crianças e adolescentes e, considerando o que é preconizado pelo ECA a gestão escolar deve acionar o conselho tutelar imediatamente quando o aluno

- a) não fez a tarefa de casa solicitada pelo(a) professor(a) por 3 dias seguidos.
- b) deixou de comparecer às aulas por mais de 7 dias, sem justificar o motivo.
- c) tem sido recorrentemente indisciplinado e não realiza as atividades propostas.
- d) apresentar sinais de que está sofrendo alguma violência psicológica ou sexual.

### **Questão 18**

O ECA é um importante instrumento de proteção aos direitos das crianças e adolescentes, contudo também prevê em casos de cometimento de atos infracionais, medidas socioeducativas como medida de controle e orientação social. A idade máxima para que um adolescente cumpra medida socioeducativa, segundo o ECA é de:

- a) 18 anos.
- b) 25 anos.
- c) 23 anos.
- d) 21 anos.

### **Questão 19**

As manchetes jornalísticas a seguir refletem um retrato social sobre a situação da profissão e carreira dos professores no Brasil.

“O Brasil pode enfrentar um ‘apagão de professores’ em 2040, de acordo com uma pesquisa. O desinteresse dos jovens pelas carreiras de licenciatura, o envelhecimento do corpo docente e o abandono da profissão contribuem para que, em menos de duas décadas, falem 235 mil professores na educação básica”.

(Fonte: <https://g1.globo.com/educacao/noticia/2022/09/29/brasil-pode-enfrentar-apagao-de-professores-em-2040-diz-pesquisa.ghml>).

“A falta de mão de obra qualificada está piorando no Brasil, e o país é o nono com mais falta de mão de obra qualificada em 2022, dentre 40 países e territórios. No Brasil, 81% dos empregadores disseram enfrentar dificuldade para encontrar trabalhadores com a qualificação necessária”.

(Fonte: <https://economia.uol.com.br/empregos-e-carreiras/noticias/redacao/2022/06/20/falta-mao-de-obra-qualificada-brasil-manpowergroup.htm>).

A formação de professores é um aspecto importante da educação e o incentivo é crucial para que não aconteça o que se prevê nessas reportagens. A respeito disso, a LDB:

- a) não menciona a formação de professores, nem tão pouco mecanismos de valorização da profissão e da carreira docente no Brasil.
- b) afirma que a formação de professores deve ser feita em nível superior, em curso de licenciatura plena e fala de valorização por meio do estabelecimento de Piso Salarial Nacional e Plano de Carreira.
- c) afirma que a formação de professores deve ser feita em nível médio somente e a atuação deve ser ampla com formação continuada durante a carreira.
- d) afirma que a formação de professores deve ser feita em nível técnico, pois devido à escassez de profissionais a formação deve ser mais curta para o profissional iniciar logo na carreira.



## Questão 20

A Lei de Diretrizes e Bases da Educação Nacional (LDB) é um marco na educação de jovens e adultos, pois ela reconhece a educação como um direito de todos, independentemente da idade, classe social e ou histórico de vida. Isso amplia horizontes para diversas pessoas que por algum motivo durante sua trajetória de vida teve de abandonar os estudos quando adolescente. Conforme preconiza a LDB, qual das seguintes afirmações é verdadeira sobre a Educação de Jovens e Adultos?

- a) A Educação de Jovens e Adultos é destinada apenas àqueles que não tiveram acesso à educação na idade apropriada.
- b) A Educação de Jovens e Adultos é uma modalidade de ensino que deve ser oferecida apenas no período noturno.
- c) A Educação de Jovens e Adultos deve ser organizada de acordo com as características, condições de vida e de trabalho deste público.
- d) A Educação de Jovens e Adultos não permite a aceleração de estudos para aqueles que estão atrasados em relação à série/ano que deveriam estar cursando.

## Questão 21

Observando o texto a seguir responda:

### **“Como a educação inclusiva tem avançado no Brasil”**

“A maioria dos brasileiros concorda que a educação inclusiva é um caminho positivo para buscar equidade e qualidade na educação, como apontou a pesquisa “O que a população brasileira pensa sobre educação inclusiva”, encomendada pelo Instituto Alana e realizada pelo Datafolha em julho deste ano.

Foram entrevistadas 2.074 pessoas acima de 16 anos e colhidas informações de mais de 7.000 brasileiros, de 130 municípios. Segundo os dados, 86% acreditam que as escolas se tornam melhores ao incluir pessoas com deficiência. Para 76%, crianças com deficiência aprendem mais quando estudam com crianças sem deficiência.

Entre os que convivem com pessoas com deficiência na escola, a atitude é ainda mais favorável: 93% concordam que as escolas se tornam melhores quando há inclusão.”

(Fonte: <https://educacaointegral.org.br/reportagens/educacao-inclusiva-no-brasil/>).

A reportagem destaca o avanço da educação inclusiva no Brasil e a percepção positiva da população sobre a inclusão nas escolas. Explorando a compreensão sobre o assunto e considerando o que a LDB preconiza sobre a educação inclusiva a melhor opção que descreve a

percepção da população brasileira sobre a educação inclusiva é a de que:

- a) a maioria dos brasileiros discorda da implantação da educação inclusiva, com alunos especiais frequentando escolas regulares.
- b) a maioria dos brasileiros acredita que a educação inclusiva torna as escolas piores, pois potencializa reações de preconceito.
- c) a maioria dos brasileiros acredita que a educação inclusiva é um caminho positivo para buscar equidade e qualidade na educação.
- d) a maioria dos brasileiros acredita que a educação inclusiva deve ser limitada a certas escolas.

## Questão 22

As Tecnologias da Informação e Comunicação têm um papel cada vez mais importante na educação. O uso das TICs no meio escolar pode ser uma ferramenta poderosa para melhorar o ensino e a aprendizagem. Contudo, a integração das TICs ao currículo escolar se apresenta ao mesmo tempo como desafio e oportunidade para avançar os métodos e didática na educação. Considerando isso, como as TICs podem ser integradas ao currículo escolar?

- a) As TICs podem ser usadas para enriquecer o ensino e a aprendizagem, promover a colaboração e desenvolver habilidades do século 21.
- b) As TICs devem ser usadas apenas para tarefas de casa.
- c) As TICs devem ser usadas apenas fora da sala de aula.
- d) As TICs devem ser usadas apenas para jogos educativos.

## Questão 23

O livro “Ensino Híbrido: Personalização e Tecnologia na Educação” de Lilian Bacich e José Moran discute a combinação de métodos de ensino online e offline. Segundo Bacich e Moran, qual é uma das principais vantagens do ensino híbrido?

- a) O ensino híbrido é mais fácil de implementar do que o ensino totalmente online.
- b) O ensino híbrido permite uma maior personalização da aprendizagem.
- c) O ensino híbrido é menos eficaz do que o ensino tradicional.
- d) O ensino híbrido elimina a necessidade de salas de aula físicas.

### **Questão 24**

Após a proclamação da Constituição da República de 1988, houveram muitas mudanças estruturais em diversos segmentos estruturais da sociedade brasileira. Dentre essas mudanças destaca-se a reforma educacional dos anos 90 foi marcada por uma série de mudanças estruturais no sistema educacional brasileiro. Essas mudanças foram impulsionadas por uma combinação de fatores. Assinale a alternativa correta que indique essas combinações de fatores.

- a) A reforma educacional dos anos 90 não teve impacto significativo na qualidade da educação.
- b) A reforma educacional dos anos 90 foi impulsionada principalmente pela combinação entre globalização, Inteligência Artificial e introdução da robótica.
- c) A reforma educacional dos anos 90 foi impulsionada por uma combinação de fatores, incluindo a globalização, a democratização e a necessidade de melhorar a qualidade da educação.
- d) A reforma educacional dos anos 90 foi impulsionada principalmente pela combinação entre a democratização, o advento da internet e a inserção no currículo da disciplina de ensino religioso.

### **Questão 25**

O currículo é mais do que apenas um plano de estudos. Ele é uma expressão da política cultural de uma sociedade, refletindo suas prioridades, valores e crenças. Existem várias concepções de currículo e sendo assim, é possível afirmar que:

- a) existem várias concepções de currículo, cada uma com suas próprias ênfases e prioridades, considerando a diversidade regional.
- b) todas as concepções de currículo enfatizam o mesmo aspecto estrutural sem distinção a fim de garantir a padronização do conteúdo.
- c) Todas as concepções de currículo enfatizam o conteúdo do currículo por áreas do conhecimento.
- d) Todas as concepções de currículo enfatizam o processo de aprendizagem, observando a jornada do aluno.

### **Questão 26**

A concepção do currículo escolar como política cultural implica que não se trata de um documento neutro, mas sim de algo com diretrizes carregadas de valores e ideologias diferentes. Instituições e profissionais reconhecem que o currículo é influenciado por forças políticas e sociais, que determinam quais conhecimentos e habilidades são/serão valorizados e ensinados conforme um objetivo a atingir enquanto projeto de nação.

Neste sentido, as diferentes concepções de currículo podem refletir

- a) o mesmo entendimento sobre o que é a educação.
- b) uma visão padronizada do mundo e das formas de aprendizagem.
- c) as diferentes formas de compreender o mundo em todos os aspectos.
- d) o mesmo propósito de ensinar e de aprender com base no que o professor sabe.

### **Questão 27**

O projeto político pedagógico (PPP) é um instrumento que orienta as ações educativas de uma escola e, a supervisão educacional desempenha um papel crucial na construção coletiva do projeto político pedagógico, bem como é responsável por garantir a execução e mediação das ações do PPP. Neste sentido, é possível inferir que:

- a) a supervisão educacional não tem relação com a qualidade da educação no Brasil.
- b) a supervisão educacional não é necessária para garantir a qualidade da educação.
- c) a supervisão educacional não permite o acompanhamento do trabalho pedagógico.
- d) a supervisão educacional é fundamental para garantir a qualidade da educação.

### Questão 28

Apresenta-se abaixo uma situação problema. Analise-a e responda o que se pede.

Situação Problema:

A Escola Municipal de Ensino Fundamental “Aprendendo Sempre” tem enfrentado um desafio significativo em relação ao rendimento escolar dos alunos do 9º ano. Apesar dos esforços dos professores e da direção, as notas nas disciplinas de Matemática e Português têm sido consistentemente baixas, e muitos alunos estão em risco de reprovação.

A Sra. Maria, a supervisora educacional da escola, foi chamada para ajudar a resolver essa situação. Ela começou analisando os dados de avaliação dos alunos e observando as aulas para entender melhor o problema. Ela notou que muitos alunos pareciam desinteressados durante as aulas e tinham dificuldade em entender os conceitos básicos.

Ao analisar a situação problema acima é preciso considerar que a avaliação é um processo complexo que vai além da simples mensuração do rendimento escolar. Ela envolve a análise de uma variedade de fatores, incluindo o progresso do aluno, a eficácia do ensino e o ambiente de aprendizagem. Considerando esses fatores, uma das soluções que caberá à Sra. Maria enquanto supervisora após analisar os dados das avaliações e observar os alunos em aula é:

- a) continuar acompanhando os alunos nas próximas avaliações, mas sem realizar alguma intervenção pra apurar melhor o caso.
- b) ignorar a situação e deixar que os próprios professores tomem uma atitude sobre essa situação, pois é deles a responsabilidade de fazer as intervenções.
- c) convocar os professores e discutir possíveis intervenções que envolvam experimentar novas estratégias de ensino e disponibilizar aulas de reforço.
- d) convocar os pais dos alunos da turma em questão e chamá-los à responsabilidade, pois o baixo desempenho da turma não é mais responsabilidade dos professores.

### Questão 29

A supervisão educacional moderna enfatiza a participação de todos os membros da comunidade escolar na tomada de decisões. A cooperação é um elemento chave na supervisão educacional atual, promovendo um ambiente de trabalho em equipe e colaboração mútua em prol da melhoria da qualidade da educação. Qual das alternativas abaixo revela esse modelo cooperativo de trabalho na escola?

- a) A supervisão educacional atual não valoriza a participação ativa dos professores na tomada de decisões, pois isso é de responsabilidade da supervisão educacional.
- b) A supervisão educacional atual valoriza a participação ativa dos professores na tomada de decisões, porque é por meio das discussões coletivas que se encontra as melhores decisões.
- c) A supervisão educacional atual promove um sentimento de alienação, não de propriedade e comprometimento, centralizando decisões e implementando um sistema autoritário de supervisão.
- d) A supervisão educacional atual não promove um sentimento de propriedade e comprometimento com o processo educacional, deixando com que cada professor conduza da forma que achar melhor.

### Questão 30

Analisando as manchetes a seguir:

“Dois milhões de crianças e adolescentes de 11 a 19 anos não estão frequentando a escola no Brasil, alerta UNICEF”

(Fonte: <https://www.unicef.org/brazil/comunicados-de-imprensa/dois-milhoes-de-criancas-e-adolescentes-de-11-a-19-anos-nao-estao-frequentando-a-escola-no-brasil>).

“Quase 9 milhões de brasileiros de 18 a 29 anos não concluíram a escola, apontam dados divulgados pelo MEC”

(Fonte: <https://g1.globo.com/educacao/noticia/2024/02/22/censo-escolar-2023.ghtml>).

“Estudo aponta que 40% dos estudantes enfrentam dificuldade na alfabetização”

(Fonte: <https://g1.globo.com/bom-dia-brasil/noticia/2023/04/28/estudo-aponta-que-40percent-dos-estudantes-enfrentam-dificuldade-na-alfabetizacao-cenario-e-pior-entre-os-mais-pobres.ghtml>).

As manchetes acima revelam um grande desafio para a educação brasileira e aponta as mazelas sociais que levam milhares de estudantes apresentarem dificuldades de aprendizagem, evadirem da escola e ou serem reprovados e caírem num ciclo de repetência criando um grande obstáculo para o progresso acadêmico desses estudantes. Isso gera um impacto negativo na motivação e no engajamento dos estudantes. O supervisor educacional tem um papel crucial na identificação dessas situações do cotidiano escolar e em mobilizar ações que resultem no apoio a esses alunos. É fundamental a criação de um ambiente de aprendizagem positivo, o qual pode ajudar a prevenir dificuldades de aprendizagem, evasão e repetência.

Identifique e marque a alternativa que apresenta, a estratégia que o supervisor escolar pode adotar com o objetivo de combater as dificuldades de aprendizagem, a evasão escolar e a repetência.

A) Professores, alunos e pais não devem estar envolvidos na busca de soluções para as dificuldades de aprendizagem, evasão e repetência.

B) A supervisão educacional eficaz pode ser realizada sem a colaboração de alunos e pais, bastando somente o envolvimento do supervisor e dos professores nesse processo.

C) A supervisão educacional eficaz não requer uma abordagem colaborativa, pois o supervisor tem capacidade técnica para agir isoladamente e solucionar esses problemas.

D) A supervisão educacional eficaz requer uma abordagem colaborativa que envolva professores, alunos, pais e a gestão escolar no desenvolvimento de estratégias para combater esses problemas.

