



CONCURSO PÚBLICO Nº 01/2024 – UNIÃO DE MINAS/MG
PROVA OBJETIVA – 05/05/2024

CARGO: AGENTE ADMINISTRATIVO

NOME COMPLETO: _____

LEIA COM ATENÇÃO AS INSTRUÇÕES ABAIXO

Após receber o seu **Caderno de Respostas**, copie, nos locais apropriados, a seguinte frase:

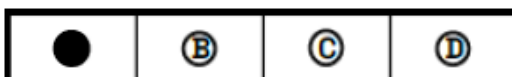
A motivação vem de fazer as coisas acontecerem.

INSTRUÇÕES GERAIS

- ❖ O candidato receberá do fiscal:
 - Um Caderno de Questões contendo **30 (trinta) questões objetivas** de múltipla escolha.
 - Uma Folha de Respostas para a Prova Objetiva.
 - Uma folha personalizada para rascunho do gabarito.
- ❖ Ao ser autorizado o início da prova, verifique se a numeração das questões e a paginação estão corretas e se não há falhas, manchas ou borrões. Se algum desses problemas for detectado, solicite ao fiscal outro caderno completo. Não serão aceitas reclamações posteriores.
- ❖ A totalidade da Prova terá a duração de **04h:00min (quatro horas)**, incluindo o tempo para preenchimento da Folha de Respostas.
- ❖ Não será permitido ao candidato se ausentar em definitivo da sala de provas antes de decorrida **01h:00min (uma hora)** do início das provas.
- ❖ Finalizada a prova, o candidato deve entregar ao fiscal de sala, obrigatoriamente, seu Caderno de Questões e sua Folha de Respostas.
- ❖ Não serão permitidas consultas a quaisquer materiais, uso de telefone celular ou outros aparelhos eletrônicos. Qualquer ocorrência acarretará a eliminação do candidato.

INSTRUÇÕES – PROVA OBJETIVA

- ❖ Verifique se a totalidade da quantidade de questões sobre as quais será avaliado está correta.
- ❖ A Folha de Respostas **NÃO** poderá ser dobrada, amassada, rasurada, manchada ou conter qualquer registro fora dos locais destinados às respostas.
- ❖ Use caneta esferográfica de **tinta azul ou preta**.
- ❖ A Folha de Respostas não poderá ser substituída, salvo em erros relacionados à produção e impressão da mesma.
- ❖ Assinale a alternativa que julgar correta para cada questão na Folha de Respostas.
- ❖ Para cada questão, existe apenas **1 (uma)** resposta correta – não serão computadas questões não assinaladas ou que contenham mais de uma resposta, emendas ou rasuras.
- ❖ O modo correto de assinalar a alternativa é cobrindo, completamente, o espaço a ela correspondente, conforme modelo abaixo:



Leia o texto a seguir e responda às questões 1 a 3.

Catar feijão

Catar feijão se limita com escrever: jogam-se os grãos na água do alguidar e as palavras na folha de papel; e depois, joga-se fora o que boiar. Certo, toda palavra boiará no papel, água congelada, por chumbo seu verbo: pois para catar esse feijão, soprar nele, e jogar fora o leve e oco, palha e eco.

Ora, nesse catar feijão entra um risco: o de que entre os grãos pesados entre um grão qualquer, pedra ou indigesto, um grão imastigável, de quebrar dente.

Certo não, quando ao catar palavras: a pedra dá à frase seu grão mais vivo: obstrui a leitura fluvial, flutual, açula a atenção, isca-a como o risco.

(Texto de João Cabral de Melo Neto)

Questão 01

Qual é a principal analogia utilizada pelo autor no texto "Catar Feijão"?

- a) Comparação entre o ato de catar feijão e o ato de escrever palavras.
- b) Analogia entre a água do alguidar e a folha de papel.
- c) Equiparação entre os grãos de feijão e as palavras escritas.
- d) Paralelo entre o ato de soprar nos grãos de feijão e o ato de editar um texto.

Questão 02

Qual é o objetivo do autor ao mencionar "jogar fora o que boiar" no texto?

- a) Destacar a importância de manter apenas as palavras mais densas no texto.
- b) Mostrar o processo de filtragem das palavras, eliminando as menos relevantes.
- c) Demonstrar a necessidade de revisão constante durante o processo de escrita.
- d) Indicar que todas as palavras têm seu valor e devem ser mantidas no texto final.

Questão 03

O que a presença de uma pedra entre os grãos de feijão representa na analogia proposta pelo autor?

- a) Um risco que pode comprometer a experiência ao consumir o feijão.
- b) Um obstáculo que torna a leitura mais fácil e fluida.
- c) Um elemento que enriquece a frase, tornando-a mais expressiva.
- d) Uma metáfora para ilustrar a necessidade de revisão constante no texto.

Leia o texto a seguir e responda às questões 4 a 7.



'The Chosen' é a primeira série de TV que conta a história de Jesus Cristo em diversas temporadas

"The Chosen" é uma série de televisão que cativou milhões de espectadores em todo o mundo desde a sua estreia. Criada por Dallas Jenkins, a série apresenta uma abordagem inovadora e envolvente para contar a história da vida de Jesus Cristo e aqueles que o seguiram.

O que torna "The Chosen" tão única é a sua ênfase no desenvolvimento dos personagens. Em vez de simplesmente retratar eventos bíblicos conhecidos, a série mergulha nas vidas e nas jornadas pessoais dos discípulos de Jesus, oferecendo uma visão mais profunda e humana dessas figuras históricas. Desde os pescadores rudes até as mulheres marginalizadas, cada personagem é cuidadosamente desenvolvido e complexo, tornando-os facilmente identificáveis e relevantes para o público moderno.

Além disso, "The Chosen" destaca-se pela sua produção de alta qualidade. Desde a cinematografia deslumbrante até as performances convincentes do elenco, a série consegue criar um ambiente autêntico que transporta os espectadores de volta à Palestina do primeiro século.

Outro aspecto notável de "The Chosen" é a sua abordagem inclusiva e compassiva. A série aborda questões universais de amor, perdão, redenção e

esperança, tocando profundamente o coração de pessoas de todas as origens e crenças. Ao mostrar a humanidade de Jesus e seus seguidores, "The Chosen" promove uma mensagem de compaixão e aceitação que ressoa além das fronteiras religiosas.

Além de ser uma obra de entretenimento de alta qualidade, "The Chosen" também tem impactado vidas de maneiras profundas e significativas. Muitos espectadores relatam ter encontrado conforto, inspiração e uma conexão mais forte com sua fé através da série. Seja através de grupos de exibição comunitária, eventos de exibição ao ar livre ou simplesmente assistindo em casa, "The Chosen" continua a atrair um público fiel que é tocado pela sua mensagem poderosa.

Em resumo, "The Chosen" não é apenas uma série de televisão, mas sim uma experiência transformadora que ressoa com pessoas de todas as esferas da vida. Com sua abordagem inovadora, personagens complexos e mensagem universal, a série continua a deixar uma marca indelével no cenário do entretenimento contemporâneo.

(Texto do professor Ricardo Menezes e imagem: <https://www.bbc.com/portuguese/articles/c9e8x0rjn1go>).

Questão 04

O que diferencia "The Chosen" de outras representações da vida de Jesus Cristo na televisão?

- a) Sua exclusão de mulheres personagens.
- b) Sua abordagem humorística.
- c) Sua narração estritamente bíblica.
- d) Sua ênfase no desenvolvimento dos personagens.

Questão 05

Que tipo de mensagem "The Chosen" promove além das fronteiras religiosas?

- a) Intolerância e exclusão.
- b) Compaixão e aceitação.
- c) Rigidez doutrinária.
- d) Divisão e confronto.

Questão 06

Qual das seguintes afirmações é verdadeira sobre "The Chosen"?

- a) É apenas uma série de televisão comum.
- b) Tem um público fiel, mas não tem impacto significativo nas vidas das pessoas.
- c) É uma experiência transformadora que ressoa com pessoas de todas as esferas da vida.
- d) A mensagem da série é restrita a um único grupo religioso.

Questão 07

Como "The Chosen" promove uma mensagem além das fronteiras religiosas?

- a) Ignorando questões universais como amor e perdão.
- b) Limitando-se a uma audiência específica.
- c) Mostrando a humanidade de Jesus e seus seguidores.
- d) Focando apenas em eventos bíblicos conhecidos.

Leia a crônica a seguir e responda às questões 8 a 10.

Crônica sobre Triângulo Mineiro - MG

No coração do Brasil, entre colinas verdejantes e rios sinuosos, encontra-se o Triângulo Mineiro, uma região que mescla história, cultura e uma paisagem deslumbrante.

Numa manhã típica, o sol desponta timidamente sobre as plantações de café que adornam as encostas, pintando o horizonte com tons dourados. Nas cidades, o movimento começa cedo: o aroma inconfundível do café recém-coado paira no ar, enquanto os moradores se preparam para mais um dia.

Em Uberlândia, um dos principais centros urbanos do Triângulo, a mistura de tradição e modernidade é evidente. Ruas movimentadas contrastam com casarões históricos, testemunhas silenciosas do passado glorioso da região. Em cada esquina, há uma história para ser contada, seja sobre a influência da imigração italiana na culinária local ou sobre as lendas que permeiam os campos e matas.

Já em Uberaba, a tradição rural se faz presente de forma marcante. O gado nelore pasta tranquilamente nos extensos pastos, enquanto os vaqueiros se preparam para mais um dia de trabalho nas fazendas. O fervor religioso

também é palpável, com a imponente Catedral Metropolitana dominando o skyline da cidade e os sinos anunciando a hora da oração.

E não se pode esquecer de Araguari, cidade que respira história e cultura. Suas praças tranquilas convidam os moradores a desacelerar o ritmo frenético do dia a dia e apreciar a beleza simples da vida. É lá que a música sertaneja ressoa nos bares à noite, acompanhada pelo tilintar dos copos de cerveja e pelas risadas dos amigos. O Triângulo Mineiro é muito mais do que apenas uma região geográfica; é um lugar onde o passado e o presente se encontram em perfeita harmonia, onde a natureza exuberante serve como pano de fundo para as histórias e experiências únicas de seus habitantes. É uma terra de contrastes e diversidade, onde cada cidade conta sua própria narrativa, mas todas compartilham o mesmo sentimento de orgulho por fazerem parte deste pedaço especial do Brasil.

(Texto de Professor Ricardo Menezes)

Questão 08

Qual é a descrição do Triângulo Mineiro apresentada no texto?

- a) Uma região de montanhas nevadas e lagos cristalinos.
- b) Um local de vastas florestas e cachoeiras imponentes.
- c) Uma área com colinas verdejantes, rios sinuosos e uma mescla de história, cultura e paisagem deslumbrante.
- d) Um território árido e desértico, conhecido por suas dunas imensas.

Questão 09

Qual é a característica marcante de Uberaba, conforme descrito no texto?

- a) A presença de uma grande indústria tecnológica.
- b) A tradição rural, com gado nelore e vaqueiros nas fazendas.
- c) A influência da imigração japonesa na cultura local.
- d) A predominância de arranha-céus e centros financeiros.

Questão 10

O que é destacado sobre Araguari no texto?

- a) Sua população predominantemente jovem.
- b) A ausência de atividades culturais.
- c) O clima extremamente frio durante todo o ano.
- d) O ambiente tranquilo e as influências da música sertaneja e da história local.

Questão 11

Leia o texto que se segue sobre a fundação do município de União de Minas/MG.

"[...] Logo a pequena Vila passou a chamar-se "Bela Vista do Porteirão" pela ampla vista que o local oferecia. Por serem católicos, os fundadores doaram à Diocese de Uberaba meio alqueire para construção de uma capela, em homenagem a Nossa Senhora Aparecida. Daí em diante foram chegando várias famílias, entre eles o caminhoneiro e comerciante Sayd Yunes e o político Elcio de Souza, que também fez muito pela comunidade mudando a denominação de "Bela Vista do Porteirão" para "União", o que ocasionou uma grande festa para arrecadação de fundos para prover o que faltava à comunidade."

(Fonte: www.uniaodeminas.mg.gov.br).

O Distrito de União de Minas/MG foi criado pela Lei nº 6769, de 13 de maio de 1976 e instalado sob o Decreto nº 18096, de 25 de setembro de 1976, já sua emancipação ocorreu tempos depois, no decorrer da década de 1990.

Diante disso, assinale a alternativa que apresenta a data correta da emancipação de União de Minas/MG.

- a) 01 de janeiro de 1994.
- b) 22 de outubro de 1995.
- c) 22 de dezembro de 1996.
- d) 01 de fevereiro de 1997.

Questão 12

O número de vereadores de um município está relacionado ao seu número de habitantes. Para garantir a representação e a devida proporcionalidade, a Lei Orgânica de cada município define o número exato de vereadores, respeitados os limites impostos pela Constituição Federal.

De acordo com a quantidade de habitantes, bem como sua Lei Orgânica Municipal, o número de vereadores da Câmara Municipal de União de Minas/MG será de:

- a) 08 (oito) vereadores.
- b) 09 (nove) vereadores.
- c) 10 (dez) vereadores.
- d) 12 (doze) vereadores.

Questão 13

O gentílico é uma classe de palavras que designa um indivíduo de acordo com o seu local de nascimento ou residência. Trata-se de um grupo à parte de adjetivos relacionados a países, estados, continentes, regiões, províncias, cidades, aldeias, vilas e povoados, os quais designam um local geograficamente delimitado, sendo a variação linguística ou a materialização de uma expressão de nome geográfico.

Nesse sentido, o gentílico de União de Minas/MG está expresso em:

- a) Uniense.
- b) Uniano.
- c) União minense.
- d) União mineiro.

Questão 14

Bioma é um conjunto de vida vegetal e animal, constituído pelo agrupamento de tipos de vegetação que são próximos e que podem ser identificados em nível regional, com condições de geologia e clima semelhantes e que, historicamente, sofreram os mesmos processos de formação da paisagem, resultando em uma diversidade de flora e fauna próprias.

A região onde se localiza o município de União de Minas/MG apresenta paisagens naturais típicas de um bioma de importância vital para o Brasil. Predominante na região central do território, ele é reconhecido como a savana mais rica em biodiversidade do mundo: a flora tem mais de 10.000 espécies de plantas; a fauna apresenta 837 espécies de aves, 67 espécies de mamíferos, 150 espécies de anfíbios e 120 de répteis.

Desse modo, assinale a alternativa que contém o bioma predominante no município de União de Minas/MG.

- a) Amazônia.
- b) Caatinga.
- c) Pantanal.
- d) Cerrado.

Questão 15

Localização é o termo usado em geografia e áreas afins para designar a posicionamento de uma determinada área/lugar em relação a uma área de maior abrangência. Como exemplo, em relação ao planeta Terra usam-se mapas e outras formas de representação cartográfica para determinar a localização absoluta de ruas, prédios, bairros, cidades etc.

O município de União de Minas se localiza em uma mesorregião importante do estado de Minas Gerais, o qual faz divisa ao norte com o estado de Goiás, a oeste com o estado do Mato Grosso do Sul, e ao sul com o estado de São Paulo.

Em posse dessas informações, assinale a alternativa que apresenta a localização correta do município de União de Minas/MG.



I.



II.



III.



IV.

- a) I.
- b) II.
- c) III.
- d) IV.

Conhecimentos Específicos:
Agente Administrativo

Questão 16

Respeitada a competência constitucional do Poder Legislativo estabelecida. O Poder Executivo regulará a estruturação, as atribuições e o funcionamento dos órgãos da Administração Federal.

(Fonte: https://www.planalto.gov.br/ccivil_03/decreto-lei/del0200.htm).

Qual das alternativas a seguir se refere a um tipo de órgão que NÃO compõe a estrutura da Administração Pública na esfera definida no texto?

- a) Autarquias;
- b) Empresas Públicas;
- c) Fundações Públicas;
- d) Secretarias Municipais.

Questão 17

Correspondências: ofício, memorando, requerimento, carta, fax, mensagem eletrônica, telegrama, entre outros.

Esses textos são oficiais não apenas pelo seu caráter formal, mas também porque existem normas estabelecidas por decretos, portarias e instruções normativas federais que regulamentam sua feitura.

(Fonte: [https://educapes.capes.gov.br/bitstream/capes/401192/1/Redacao Oficial-3ed-web-atualizado.pdf](https://educapes.capes.gov.br/bitstream/capes/401192/1/Redacao%20Oficial-3ed-web-atualizado.pdf)).

O funcionário de uma escola tem direito a um adicional de 5% em seu salário, porém não está recebendo. Identifique, de acordo com a finalidade, o que ele deve encaminhar ao setor responsável para que haja essa correção?

- a) Carta.
- b) Ofício.
- c) Memorando.
- d) Requerimento.

Questão 18

Art. 37. A administração pública direta e indireta de qualquer dos Poderes da União, dos Estados, do Distrito Federal e dos Municípios obedecerá aos princípios de legalidade, impessoalidade, moralidade, publicidade e eficiência.

(Fonte: https://www.planalto.gov.br/ccivil_03/constituicao/constituicao.htm).

O Artigo 37 da Constituição Federal de 1988 cita o princípio da publicidade que trata de garantir a transparência dos atos da Administração Pública. Interpretando esse princípio, a Administração Pública deve:

- a) divulgar informações sobre atos e decisões públicas de forma clara, acessível e tempestiva.
- b) promover a imagem pessoal dos servidores públicos pela divulgação de suas atividades.
- c) divulgar os documentos em uma linguagem técnica e manuais para a população, sobre o seu entendimento.
- d) publicar editais e avisos em todos os jornais apoiadores, garantindo a transparência dos atos.

Questão 19

“Considera-se gestão de documentos o conjunto de procedimentos e operações técnicas referentes à sua produção, tramitação, uso, avaliação e arquivamento em fase corrente e intermediária, visando a sua eliminação ou recolhimento para guarda permanente”. (Art. 3ª da lei nº 8.159/1991).

(Fonte: https://www.planalto.gov.br/ccivil_03/leis/l8159.htm).

No caso de municípios, os critérios de organização e vinculação dos arquivos municipais, bem como a gestão e o acesso aos documentos devem observar o disposto na Lei 8159 e:

- a) organizar os trâmites conforme procedimentos definidos pelo chefe.
- b) seguir a orientação da administração definida em leis federais.
- c) seguir as orientações definidas em leis e práticas estaduais.
- d) orientar-se por legislação municipal de gestão documental.

Questão 20

A Administração Pública está subordinada aos princípios de Direito Administrativo e, em especial, aos princípios básicos instituídos no artigo 37, caput, da Constituição da República, a saber: legalidade, impessoalidade, moralidade, publicidade e eficiência. A vontade do Estado se manifesta através de seus agentes, que são pessoas naturais que recebem a importante tarefa de atuar em nome do Poder Público.

(Fonte:
https://www.emerj.tjrj.jus.br/revistaemerj_online/edicoes/revista42/Revista42_130.pdf).

Atuar em nome do Estado requer conhecimento, hábitos e atitudes que devem ser concretizados em comportamentos que podem se exemplificados, respectivamente como:

- a) conhecer as pessoas pelo nome, terminar o atendimento 15min antes do fim do expediente e vestir-se com o que está acostumado a usar.
- b) conhecer o nome dos superiores, ter o hábito de cumprimentá-los e atender a tudo o que eles pedem.
- c) saber sobre as leis municipais, ser cordial com todos os que encontrar e propor melhorias para facilitar o serviço.
- d) saber sobre as novidades do local, levantar a cada duas horas para esticar a coluna e, quando possível, ser amigo dos usuários.

Questão 21

Uma gestão municipal planeja construir um parque urbano para oferecer um espaço de lazer para os moradores. O parque será aberto a todos e deve ser inclusivo, com equipamentos de ginástica normal e adaptada para necessidades especiais, de forma a atender ao máximo de pessoas da comunidade local, com os recursos necessários e suficientes para tal.

Uma consulta foi direcionada aos servidores, sobre que valores devem referenciar a escolha dos equipamentos para o parque e do ponto de vista do interesse público, os equipamentos devem ser escolhidos em função da

- a) preço.
- b) escassez.
- c) durabilidade.
- d) exclusividade.

Questão 22

O que é um Código de Ética?

É um padrão que serve de guia para a conduta de um determinado grupo. É um conjunto de princípios, assumidos publicamente, que orientam determinadas atividades, de acordo com os anseios sociais por honestidade, solidariedade e correção. O código deve ser posto em relação, por um lado, com a lei e, por outro, com a moralidade em sentido mais amplo. Um código de ética não pode, obviamente, pôr-se fora ou além da lei: não pode servir como desculpa ou meio para legitimar comportamentos que a lei proíbe.

(Fonte:
https://repositorio.enap.gov.br/bitstream/1/1884/1/%C3%89TICA_SEM_TUTORIA_M%C3%B3dulo_3.pdf).

Observe o cenário: um servidor foi flagrado em situação constrangedora em um bar durante o fim de semana. O fato, que não envolveu crime ou violência, foi registrado em vídeo e publicado nas redes sociais, gerando grande repercussão negativa na comunidade local. De acordo com o Código de Ética Profissional do Servidor Público:

- a) as escolhas da vida particular do servidor público não devem influir, nem fazem diferença em sua vida funcional que é de outra esfera.
- b) os atos praticados na vida particular do servidor público são de repercussão pessoal e juridicamente neutras para sua vida profissional.
- c) a vida particular deve ser separada da vida funcional e por meio de uma declaração espontânea, o servidor está resguardado.
- d) os atos verificados na conduta da vida particular do servidor podem influenciar sua reputação na vida funcional.

Questão 23

Um servidor público foi demitido por justa causa após ser flagrado em um esquema de licitação fraudulenta. Segundo as investigações, o servidor direcionava contratos para empresas de fachada, superfaturando os valores dos serviços e desviando recursos públicos.

De acordo com o código de ética profissional do servidor público civil, ao identificar uma conduta suspeita de colega, deve-se primeiramente

- a) comunicar aos demais colegas a suspeita de situação antiética, certificando-se de que o colega seja investigado internamente.
- b) comunicar às mídias locais, anonimamente, para que haja a devida investigação em prol da ética.
- c) comunicar imediatamente a seus superiores todo e qualquer ato ou fato contrário ao interesse público, exigindo as providências cabíveis.
- d) conversar e aconselhar que o colega corrija ou interrompa os atos ilícitos suspeitos e, caso não o faça, comunicar ao superior.

Questão 24

Qualquer pessoa interessada poderá apresentar pedido de acesso a informações aos órgãos e entidades públicos, por qualquer meio legítimo, devendo o pedido conter a identificação do requerente e a especificação da informação requerida.

Na era da informação, o acesso a informações e suas divulgações devem seguir a lei da informação, que diz que:

- a) a solicitação de identificação do requerente deve ser simples e objetiva.
- b) o requerente deve informar os motivos de solicitar a informação.
- c) órgãos públicos que não tem canal on-line não se sujeitam aos prazos.
- d) órgãos e entidades públicas podem definir prazos conforme seus serviços.

Questão 25

Então, o que é um bom atendimento? Imagine que você vai até um serviço público em busca de um documento, uma consulta ou um simples carimbo. Ao entrar em uma unidade pública, é prontamente recebido com cortesia e atenção, mas não encontra o produto ou serviço que buscava. Você foi bem tratado, mas não foi atendido.

Situações como a descrita são comuns e exemplificam a relevância de dois valores essenciais que a administração deve utilizar para orientar a organização do serviço público de forma a garantir o bom tratamento e atendimento, tais como:

- a) a tempestividade e a suficiência.
- b) a prestatividade e a delegação.
- c) a educação e a empatia.
- d) a sincronicidade e a hierarquia.

Questão 26

O Sistema Operacional de um computador é o conjunto de programas que gerenciam recursos, processadores, armazenamento, dispositivos de entrada e saída e dados da máquina e seus periféricos. O sistema que faz comunicação entre o hardware e os demais softwares. O sistema operacional mais instalado nos computadores do planeta é o WINDOWS, em inúmeras versões. Sobre este sistema operacional, analise as afirmativas seguintes e assinale a CORRETA:

- a) A ÁREA de TRABALHO do WINDOWS é toda a região visível na tela (monitor), quando você liga (acessa) o computador, contendo inúmeros ícones (aplicativos) e a barra de tarefas;
- b) A BARRA de TAREFAS do WINDOWS só pode ser acessada quando você clica no ícone correspondente a ela, acessando o aplicativo;
- c) Um ÍCONE da ÁREA de TRABALHO do WINDOWS é sempre um aplicativo (programa), nunca podendo ser um arquivo de texto ou imagem;
- d) Um ÍCONE da BARRA de TAREFAS do WINDOWS só pode ser um arquivo do usuário, nunca um aplicativo (programa) que executa alguma função.

Questão 27

A Lei nº 14.133/2021, que estabelece normas gerais de licitação e contratação para as Administrações Públicas, tem como principal objetivo modernizar e simplificar os procedimentos licitatórios.

A nova lei de licitações foi aprovada em um momento no qual se discute a necessidade de otimizar as contratações públicas. Foram aprovados procedimentos e ferramentas com o intuito de facilitar as ações dos servidores responsáveis pela área na Administração Pública Federal, Estadual e Municipal.

(Fonte: <https://portal.tcu.gov.br/imprensa/noticias/tcu-firma-entendimento-sobre-prazos-para-utilizacao-da-nova-lei-de-licitacoes.htm#>).

Um servidor público participa dos processos de contratação de empresas terceirizadas que prestam serviços, seja de segurança, de limpeza ou de manutenção no órgão público no qual trabalha e um instrumento que faz parte da rotina dos contratos é o Termo de Referência.

Para a administração pública, o termo de referência é um:

- a) documento que define critérios subjetivos para a seleção de fornecedores.
- b) documento que delimita as margens de lucro para os licitantes.
- c) anteprojeto com os subsídios necessários para garantir o menor preço.
- d) documento necessário para a contratação de bens e serviços.

Questão 28

Dentre as várias responsabilidades, atribuições e tarefas do serviço público, uma das mais nobres é dar atendimento direto e pessoal ao cidadão, pois é nesse contato face a face que se materializa simbolicamente a principal razão de existir do Estado.

Em administração, tem-se a referência da visão sistêmica como uma forma de compreender os processos administrativos, capazes de orientar a atitude do servidor público, contribuindo para sua atuação profissional, ao propor:

a) uma visão sobre os sistemas informatizados que podem ser utilizados no atendimento ao público e na organização das tarefas do setor.

b) o fornecimento de respostas de forma rápida, surpreendendo o cidadão pela eficiência, dando exemplo aos demais colegas do setor.

c) a uma atitude pró ativa, resolvendo o que o cidadão solicitar, mesmo que não seja de sua área, entregando mais do que é solicitado pelo setor.

d) a visão como parte de um sistema maior, que precisa se preparar para interagir e solicitar de outros setores, quando necessário.

Questão 29

Em 2024 a Lei 14.133 completa três anos de sua promulgação e ainda está em fase de implementação gradual pelos órgãos públicos. O Tribunal de Contas da União (TCU) e o Ministério da Gestão e Inovação em Serviços Públicos (MGI) têm monitorado a aplicação da lei e orientado os órgãos públicos na sua implementação.

Como Agente Administrativo em um órgão público, você é responsável por acompanhar e participar dos processos de licitação e contratação. Durante a análise de um processo licitatório, o agente administrativo identifica possível irregularidade cometida por um participante da licitação, tal como apresentar declarações rasuradas ou, quando verificadas, inexistentes.

Segundo a Lei nº 14.133/2021, as seguintes sanções podem ser aplicadas ao responsável por infrações administrativas previstas na referida lei?

a) Suspensão temporária de participação em licitações públicas, advertência por escrito, rescisão contratual e aplicação de penalidades financeiras.

b) Multa por descumprimento de prazos, suspensão de atividades administrativas, advertência verbal e revisão do contrato vigente.

c) Advertência formal por conduta inadequada, rescisão unilateral do contrato, suspensão de atividades por 30 dias e aplicação de multa.

d) Advertência, multa, impedimento de licitar e contratar, e declaração de inidoneidade para licitar ou contratar.

Questão 30

A qualidade no atendimento público é definida pela comparação entre as expectativas dos cidadãos e a percepção do serviço prestado. O serviço deve atender a uma necessidade real do usuário, sendo exatamente o que o cidadão espera.

(Fonte: https://www.tjpr.jus.br/noticias/-/asset_publisher/9jZB/content/a-qualidade-do-atendimento-no-servico-publico-e-as-ouvidorias/18319).

Ao solicitar a emissão de um documento, a pessoa se depara com longa fila e espera demorada, para ser atendida por um servidor, cuja ficha funcional anota bons serviços e mudança de posto recente, mas impaciente, sem clareza nas informações, exigindo documentos desnecessários, o que indica uma situação que, na alçada do administrador, deve ser corrigida com:

- a) a revisão do processo e o treinamento do servidor.
- b) o retorno do servidor à função anterior e seleção de novo atendente.
- c) avaliação negativa do desempenho do servidor para motivar a melhoria.
- d) criação de um aplicativo para automatizar as entregas no setor.