



CONCURSO PÚBLICO Nº 01/2024 – UNIÃO DE MINAS/MG
PROVA OBJETIVA – 05/05/2024

CARGO: AGENTE DE APOIO

NOME COMPLETO: _____

LEIA COM ATENÇÃO AS INSTRUÇÕES ABAIXO

Após receber o seu **Caderno de Respostas**, copie, nos locais apropriados, a seguinte frase:

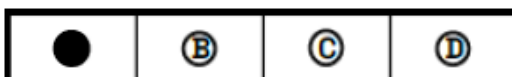
A motivação vem de fazer as coisas acontecerem.

INSTRUÇÕES GERAIS

- ❖ O candidato receberá do fiscal:
 - Um Caderno de Questões contendo **30 (trinta) questões objetivas** de múltipla escolha.
 - Uma Folha de Respostas para a Prova Objetiva.
 - Uma folha personalizada para rascunho do gabarito.
- ❖ Ao ser autorizado o início da prova, verifique se a numeração das questões e a paginação estão corretas e se não há falhas, manchas ou borrões. Se algum desses problemas for detectado, solicite ao fiscal outro caderno completo. Não serão aceitas reclamações posteriores.
- ❖ A totalidade da Prova terá a duração de **04h:00min (quatro horas)**, incluindo o tempo para preenchimento da Folha de Respostas.
- ❖ Não será permitido ao candidato se ausentar em definitivo da sala de provas antes de decorrida **01h:00min (uma hora)** do início das provas.
- ❖ Finalizada a prova, o candidato deve entregar ao fiscal de sala, obrigatoriamente, seu Caderno de Questões e sua Folha de Respostas.
- ❖ Não serão permitidas consultas a quaisquer materiais, uso de telefone celular ou outros aparelhos eletrônicos. Qualquer ocorrência acarretará a eliminação do candidato.

INSTRUÇÕES – PROVA OBJETIVA

- ❖ Verifique se a totalidade da quantidade de questões sobre as quais será avaliado está correta.
- ❖ A Folha de Respostas **NÃO** poderá ser dobrada, amassada, rasurada, manchada ou conter qualquer registro fora dos locais destinados às respostas.
- ❖ Use caneta esferográfica de **tinta azul ou preta**.
- ❖ A Folha de Respostas não poderá ser substituída, salvo em erros relacionados à produção e impressão da mesma.
- ❖ Assinale a alternativa que julgar correta para cada questão na Folha de Respostas.
- ❖ Para cada questão, existe apenas **1 (uma)** resposta correta – não serão computadas questões não assinaladas ou que contenham mais de uma resposta, emendas ou rasuras.
- ❖ O modo correto de assinalar a alternativa é cobrindo, completamente, o espaço a ela correspondente, conforme modelo abaixo:



Leia o texto a seguir e responda às questões 1 a 3.

Catar feijão

Catar feijão se limita com escrever: jogam-se os grãos na água do alguidar e as palavras na folha de papel; e depois, joga-se fora o que boiar. Certo, toda palavra boiará no papel, água congelada, por chumbo seu verbo: pois para catar esse feijão, soprar nele, e jogar fora o leve e oco, palha e eco.

Ora, nesse catar feijão entra um risco: o de que entre os grãos pesados entre um grão qualquer, pedra ou indigesto, um grão imastigável, de quebrar dente.

Certo não, quando ao catar palavras: a pedra dá à frase seu grão mais vivo: obstrui a leitura fluviente, flutua, açula a atenção, isca-a como o risco.

(Texto de João Cabral de Melo Neto)

Questão 01

Qual é a principal analogia utilizada pelo autor no texto "Catar Feijão"?

- a) Comparação entre o ato de catar feijão e o ato de escrever palavras.
- b) Analogia entre a água do alguidar e a folha de papel.
- c) Equiparação entre os grãos de feijão e as palavras escritas.
- d) Paralelo entre o ato de soprar nos grãos de feijão e o ato de editar um texto.

Questão 02

Qual é o objetivo do autor ao mencionar "jogar fora o que boiar" no texto?

- a) Destacar a importância de manter apenas as palavras mais densas no texto.
- b) Mostrar o processo de filtragem das palavras, eliminando as menos relevantes.
- c) Demonstrar a necessidade de revisão constante durante o processo de escrita.
- d) Indicar que todas as palavras têm seu valor e devem ser mantidas no texto final.

Questão 03

O que a presença de uma pedra entre os grãos de feijão representa na analogia proposta pelo autor?

- a) Um risco que pode comprometer a experiência ao consumir o feijão.
- b) Um obstáculo que torna a leitura mais fácil e fluida.
- c) Um elemento que enriquece a frase, tornando-a mais expressiva.
- d) Uma metáfora para ilustrar a necessidade de revisão constante no texto.

Leia o texto a seguir e responda às questões 4 a 7.



'The Chosen' é a primeira série de TV que conta a história de Jesus Cristo em diversas temporadas

"The Chosen" é uma série de televisão que cativou milhões de espectadores em todo o mundo desde a sua estreia. Criada por Dallas Jenkins, a série apresenta uma abordagem inovadora e envolvente para contar a história da vida de Jesus Cristo e aqueles que o seguiram.

O que torna "The Chosen" tão única é a sua ênfase no desenvolvimento dos personagens. Em vez de simplesmente retratar eventos bíblicos conhecidos, a série mergulha nas vidas e nas jornadas pessoais dos discípulos de Jesus, oferecendo uma visão mais profunda e humana dessas figuras históricas. Desde os pescadores rudes até as mulheres marginalizadas, cada personagem é cuidadosamente desenvolvido e complexo, tornando-os facilmente identificáveis e relevantes para o público moderno.

Além disso, "The Chosen" destaca-se pela sua produção de alta qualidade. Desde a cinematografia deslumbrante até as performances convincentes do elenco, a série consegue criar um ambiente autêntico que transporta os espectadores de volta à Palestina do primeiro século.

Outro aspecto notável de "The Chosen" é a sua abordagem inclusiva e compassiva. A série aborda questões universais de amor, perdão, redenção e

esperança, tocando profundamente o coração de pessoas de todas as origens e crenças. Ao mostrar a humanidade de Jesus e seus seguidores, "The Chosen" promove uma mensagem de compaixão e aceitação que ressoa além das fronteiras religiosas.

Além de ser uma obra de entretenimento de alta qualidade, "The Chosen" também tem impactado vidas de maneiras profundas e significativas. Muitos espectadores relatam ter encontrado conforto, inspiração e uma conexão mais forte com sua fé através da série. Seja através de grupos de exibição comunitária, eventos de exibição ao ar livre ou simplesmente assistindo em casa, "The Chosen" continua a atrair um público fiel que é tocado pela sua mensagem poderosa.

Em resumo, "The Chosen" não é apenas uma série de televisão, mas sim uma experiência transformadora que ressoa com pessoas de todas as esferas da vida. Com sua abordagem inovadora, personagens complexos e mensagem universal, a série continua a deixar uma marca indelével no cenário do entretenimento contemporâneo.

(Texto do professor Ricardo Menezes e imagem: <https://www.bbc.com/portuguese/articles/c9e8x0rjn1go>).

Questão 04

O que diferencia "The Chosen" de outras representações da vida de Jesus Cristo na televisão?

- a) Sua exclusão de mulheres personagens.
- b) Sua abordagem humorística.
- c) Sua narração estritamente bíblica.
- d) Sua ênfase no desenvolvimento dos personagens.

Questão 05

Que tipo de mensagem "The Chosen" promove além das fronteiras religiosas?

- a) Intolerância e exclusão.
- b) Compaixão e aceitação.
- c) Rigidez doutrinária.
- d) Divisão e confronto.

Questão 06

Qual das seguintes afirmações é verdadeira sobre "The Chosen"?

- a) É apenas uma série de televisão comum.
- b) Tem um público fiel, mas não tem impacto significativo nas vidas das pessoas.
- c) É uma experiência transformadora que ressoa com pessoas de todas as esferas da vida.
- d) A mensagem da série é restrita a um único grupo religioso.

Questão 07

Como "The Chosen" promove uma mensagem além das fronteiras religiosas?

- a) Ignorando questões universais como amor e perdão.
- b) Limitando-se a uma audiência específica.
- c) Mostrando a humanidade de Jesus e seus seguidores.
- d) Focando apenas em eventos bíblicos conhecidos.

Leia a crônica a seguir e responda às questões 8 a 10.

Crônica sobre Triângulo Mineiro - MG

No coração do Brasil, entre colinas verdejantes e rios sinuosos, encontra-se o Triângulo Mineiro, uma região que mescla história, cultura e uma paisagem deslumbrante.

Numa manhã típica, o sol desponta timidamente sobre as plantações de café que adornam as encostas, pintando o horizonte com tons dourados. Nas cidades, o movimento começa cedo: o aroma inconfundível do café recém-coado paira no ar, enquanto os moradores se preparam para mais um dia.

Em Uberlândia, um dos principais centros urbanos do Triângulo, a mistura de tradição e modernidade é evidente. Ruas movimentadas contrastam com casarões históricos, testemunhas silenciosas do passado glorioso da região. Em cada esquina, há uma história para ser contada, seja sobre a influência da imigração italiana na culinária local ou sobre as lendas que permeiam os campos e matas.

Já em Uberaba, a tradição rural se faz presente de forma marcante. O gado nelore pasta tranquilamente nos extensos pastos, enquanto os vaqueiros se preparam para mais um dia de trabalho nas fazendas. O fervor religioso

também é palpável, com a imponente Catedral Metropolitana dominando o skyline da cidade e os sinos anunciando a hora da oração.

E não se pode esquecer de Araguari, cidade que respira história e cultura. Suas praças tranquilas convidam os moradores a desacelerar o ritmo frenético do dia a dia e apreciar a beleza simples da vida. É lá que a música sertaneja ressoa nos bares à noite, acompanhada pelo tilintar dos copos de cerveja e pelas risadas dos amigos. O Triângulo Mineiro é muito mais do que apenas uma região geográfica; é um lugar onde o passado e o presente se encontram em perfeita harmonia, onde a natureza exuberante serve como pano de fundo para as histórias e experiências únicas de seus habitantes. É uma terra de contrastes e diversidade, onde cada cidade conta sua própria narrativa, mas todas compartilham o mesmo sentimento de orgulho por fazerem parte deste pedaço especial do Brasil.

(Texto de Professor Ricardo Menezes)

Questão 08

Qual é a descrição do Triângulo Mineiro apresentada no texto?

- a) Uma região de montanhas nevadas e lagos cristalinos.
- b) Um local de vastas florestas e cachoeiras imponentes.
- c) Uma área com colinas verdejantes, rios sinuosos e uma mescla de história, cultura e paisagem deslumbrante.
- d) Um território árido e desértico, conhecido por suas dunas imensas.

Questão 09

Qual é a característica marcante de Uberaba, conforme descrito no texto?

- a) A presença de uma grande indústria tecnológica.
- b) A tradição rural, com gado nelore e vaqueiros nas fazendas.
- c) A influência da imigração japonesa na cultura local.
- d) A predominância de arranha-céus e centros financeiros.

Questão 10

O que é destacado sobre Araguari no texto?

- a) Sua população predominantemente jovem.
- b) A ausência de atividades culturais.
- c) O clima extremamente frio durante todo o ano.
- d) O ambiente tranquilo e as influências da música sertaneja e da história local.

Questão 11

Leia o texto que se segue sobre a fundação do município de União de Minas/MG.

"[...] Logo a pequena Vila passou a chamar-se "Bela Vista do Porteirão" pela ampla vista que o local oferecia. Por serem católicos, os fundadores doaram à Diocese de Uberaba meio alqueire para construção de uma capela, em homenagem a Nossa Senhora Aparecida. Daí em diante foram chegando várias famílias, entre eles o caminhoneiro e comerciante Sayd Yunes e o político Elcio de Souza, que também fez muito pela comunidade mudando a denominação de "Bela Vista do Porteirão" para "União", o que ocasionou uma grande festa para arrecadação de fundos para prover o que faltava à comunidade."

(Fonte: www.uniaodeminas.mg.gov.br).

O Distrito de União de Minas/MG foi criado pela Lei nº 6769, de 13 de maio de 1976 e instalado sob o Decreto nº 18096, de 25 de setembro de 1976, já sua emancipação ocorreu tempos depois, no decorrer da década de 1990.

Diante disso, assinale a alternativa que apresenta a data correta da emancipação de União de Minas/MG.

- a) 01 de janeiro de 1994.
- b) 22 de outubro de 1995.
- c) 22 de dezembro de 1996.
- d) 01 de fevereiro de 1997.

Questão 12

O número de vereadores de um município está relacionado ao seu número de habitantes. Para garantir a representação e a devida proporcionalidade, a Lei Orgânica de cada município define o número exato de vereadores, respeitados os limites impostos pela Constituição Federal.

De acordo com a quantidade de habitantes, bem como sua Lei Orgânica Municipal, o número de vereadores da Câmara Municipal de União de Minas/MG será de:

- a) 08 (oito) vereadores.
- b) 09 (nove) vereadores.
- c) 10 (dez) vereadores.
- d) 12 (doze) vereadores.

Questão 13

O gentílico é uma classe de palavras que designa um indivíduo de acordo com o seu local de nascimento ou residência. Trata-se de um grupo à parte de adjetivos relacionados a países, estados, continentes, regiões, províncias, cidades, aldeias, vilas e povoados, os quais designam um local geograficamente delimitado, sendo a variação linguística ou a materialização de uma expressão de nome geográfico.

Nesse sentido, o gentílico de União de Minas/MG está expresso em:

- a) Uniense.
- b) Uniano.
- c) União minense.
- d) União mineiro.

Questão 14

Bioma é um conjunto de vida vegetal e animal, constituído pelo agrupamento de tipos de vegetação que são próximos e que podem ser identificados em nível regional, com condições de geologia e clima semelhantes e que, historicamente, sofreram os mesmos processos de formação da paisagem, resultando em uma diversidade de flora e fauna próprias.

A região onde se localiza o município de União de Minas/MG apresenta paisagens naturais típicas de um bioma de importância vital para o Brasil. Predominante na região central do território, ele é reconhecido como a savana mais rica em biodiversidade do mundo: a flora tem mais de 10.000 espécies de plantas; a fauna apresenta 837 espécies de aves, 67 espécies de mamíferos, 150 espécies de anfíbios e 120 de répteis.

Desse modo, assinale a alternativa que contém o bioma predominante no município de União de Minas/MG.

- a) Amazônia.
- b) Caatinga.
- c) Pantanal.
- d) Cerrado.

Questão 15

Localização é o termo usado em geografia e áreas afins para designar a posicionamento de uma determinada área/lugar em relação a uma área de maior abrangência. Como exemplo, em relação ao planeta Terra usam-se mapas e outras formas de representação cartográfica para determinar a localização absoluta de ruas, prédios, bairros, cidades etc.

O município de União de Minas se localiza em uma mesorregião importante do estado de Minas Gerais, o qual faz divisa ao norte com o estado de Goiás, a oeste com o estado do Mato Grosso do Sul, e ao sul com o estado de São Paulo.

Em posse dessas informações, assinale a alternativa que apresenta a localização correta do município de União de Minas/MG.



I.



II.



III.



IV.

- a) I.
- b) II.
- c) III.
- d) IV.

Conhecimentos Específicos: Agente de Apoio

Questão 16

O Estatuto da Criança e do Adolescente (ECA), instituído pela Lei Federal nº. 8.069/1990 resguarda direitos às crianças e adolescentes. Nesse documento fica explícito, a importante responsabilidade dos pais ou responsáveis em relação à proteção dos direitos das crianças e adolescentes.

Considerando essa premissa imposta pelo ECA, qual(ais) responsabilidade(s) dos pais ou responsáveis em relação aos direitos das crianças e dos adolescentes?

- a) O ECA não menciona a responsabilidade dos pais ou responsáveis em nenhuma parte do estatuto, ficando a responsabilidade somente para o Estado.
- b) O ECA afirma que é dever dos pais ou responsáveis assegurar à criança e ao adolescente, com absoluta prioridade, o direito à vida, à saúde, à alimentação, à educação, ao esporte, ao lazer, à profissionalização, à cultura, à dignidade, ao respeito, à liberdade e à convivência familiar e comunitária.
- c) O ECA afirma de forma categórica que os pais ou responsáveis não têm responsabilidades em relação às crianças e adolescentes no que relaciona a garantia dos direitos básicos.
- d) O ECA afirma que a responsabilidade dos pais ou responsáveis é limitada à provisão de alimentos e assistência à saúde em caso de adoecimento da criança ou do adolescente.

Questão 17

Leia com atenção a reportagem abaixo e responda.

“Violência contra crianças e adolescentes cresce quase 80% em Minas Gerais”

[...]

“Em 2023, o número de violações físicas, psíquicas e sexuais contra crianças e adolescentes de 0 a 17 anos subiu 79,3% em relação a 2022. Os números, que estão disponíveis no Painel de Dados da Ouvidoria Nacional de Direitos Humanos do Ministério dos Direitos Humanos e da Cidadania (MDHC), foram de 67.310 para 120.688. Uma média de mais de 330 violações por dia.

[...]

Entre as violações registradas no estado, 44,2% foram de violência física; 39,9%, psíquica; e 3,87% sexual. Mais de 50% das vítimas são meninas. A psicóloga Camila Fardin Grasseli orienta como identificar sinais de que a criança ou adolescente esteja sendo vítima de algum tipo de violência.”

“Ele se torna uma pessoa mais agressiva, mais arredia, especialmente ao toque, ao abraço. A gente pode reparar também, dependendo da violência, marcas pelo corpo que a criança vai tentar esconder. Além desses sintomas, também pode apresentar falta de sono, falta de apetite, uma apatia, deixa de fazer coisas que ele gostava. Esses são sinais que podem demonstrar que está acontecendo alguma coisa em casa”, detalhou a psicóloga.”

(Fonte: <https://noticias.r7.com/minas-gerais/violencia-contra-criancas-e-adolescentes-cresce-quase-80-em-minas-gerais-24012024/>).

A reportagem traz, nos trechos acima, uma realidade preocupante em relação à violência contra crianças e adolescentes. O ECA é um documento que rege sobre direitos, deveres e proteções relativos às crianças e adolescentes. Com base nisso, o que o ECA diz sobre a proteção contra a violência?

- a) O ECA permite a violência contra crianças e adolescentes, nos casos em que os pais ou responsáveis usam desse método para educar o comportamento.
- b) O ECA permite a violência em certas circunstâncias na escola para que as crianças desobedientes possam se comportar e realizar as atividades.
- c) O ECA não menciona a proteção contra a violência, ficando a cargo do juiz de menores avaliar se houve violência ou não em caso de denúncia.
- d) O ECA proíbe qualquer forma de negligência, discriminação, exploração, violência, crueldade e opressão às crianças e adolescentes.

Questão 18

A LDB estabelece que a educação básica é direito de todos, bem como estabelece a estrutura da educação nacional. Considerando isso, qual destas estruturas não é contemplada na LDB como estrutura da educação nacional?

- A) Educação infantil
- B) Ensino profissionalizante
- C) Ensino médio
- D) Ensino fundamental

Questão 19

Observe a situação problema abaixo e a seguir responda o que se pede.

Um determinado aluno, um menino de 12 anos, vive em uma comunidade carente e enfrenta dificuldades de aprendizagem na escola. Ele tem dificuldade em se concentrar nas aulas e frequentemente apresenta comportamento agressivo. Além disso, esse aluno tem marcas de violência física que, segundo ele, são causadas por seu pai. A escola e o conselho tutelar estão cientes da situação, mas ainda não tomaram medidas efetivas para proteger o aluno.

Como agente de apoio, você tem a responsabilidade de garantir a segurança e o bem-estar dos alunos. No caso do aluno em tela, é crucial intervir para protegê-lo da violência doméstica e ajudá-lo a superar suas dificuldades de aprendizagem.

Qual deve ser a primeira ação a ser tomada ao identificar uma situação de risco como a do aluno em questão?

- a) Punir o aluno com suspensão por seu comportamento agressivo na escola.
- b) Ignorar a situação, pois é um problema familiar e a escola não deve interferir.
- c) Comunicar a situação ao conselho tutelar e buscar orientação sobre as próximas etapas.
- d) Conversar com os pais do aluno sobre as marcas de violência, sem envolver outras autoridades.

Questão 20

De acordo com o artigo 53º do ECA, “A criança e ao adolescente têm direito à educação, visando ao pleno desenvolvimento de sua pessoa, preparo para o exercício da cidadania e qualificação para o trabalho”.

Considerando isso, toda criança e ou adolescente pode começar a trabalhar de carteira assinada, cumprindo carga horária de 6 horas por dia, a partir de:

- a) 16 anos de idade.
- b) 14 anos de idade.
- c) 13 anos de idade.
- d) 12 anos de idade.

Questão 21

No artigo 2º da Lei de Diretrizes e Bases da Educação (LDB) está explícito que: “A educação, dever da família e do Estado, inspirada nos princípios de liberdade e nos ideais de solidariedade humana, tem por finalidade o pleno desenvolvimento do educando, seu preparo para o exercício da cidadania e sua qualificação para o trabalho.”

Considerando o trecho acima, toda criança, adolescente tem direito à educação e, como dever da família e do Estado é correto que essas entidades:

- a) trabalhem de forma isolada, cada uma exercendo seu papel de garantir ao educando o direito a educação sem interferência uma na outra.
- b) trabalhem em conjunto uma com a outra, de forma colaborativa para garantir ao educando o direito à educação e ao exercício de sua cidadania.
- c) ignorem a existência uma da outra em que a família apenas matricule o filho(a) e a escola receba e faça o seu trabalho sem se importar com o que ocorre na família.
- d) ignorem a LDB e a família tenha a liberdade de colocar a criança na escola quando achar conveniente e a escola pode optar por receber o aluno ou não.

Questão 22

Você é um Agente de Apoio em uma escola que acaba de receber um novo aluno de uma comunidade indígena. A família do aluno expressou o desejo de que seu filho continue aprendendo sua língua nativa, além do português. No entanto, a escola atualmente não tem um programa de ensino de línguas indígenas.

Como Agente de Apoio, você tem um papel importante na promoção da diversidade e inclusão na escola. Como a escola pode garantir o direito do aluno indígena de aprender sua língua nativa?

- a) Ignorando o pedido da família, pois a escola não possui um programa de ensino de línguas indígenas.
- b) Sugerindo que a família ensine a língua indígena em casa, e mantenha um caderno para isso.
- c) Transferindo o aluno para uma escola em uma terra indígena para ser mais bem atendido em seu direito à educação.
- d) Implementando um programa de ensino de línguas indígenas, possivelmente com a ajuda de membros da comunidade indígena.

Questão 23

O Artigo 32º da LDB determina que, o ensino fundamental obrigatório com duração de 9 anos tem por objetivo, a formação básica do cidadão mediante:

- a) o desenvolvimento da capacidade de ensinar e o pleno domínio da leitura como habilidades básicas.
- b) a compreensão do ambiente natural, do sistema educacional, da tecnologia, e dos valores da sociedade.
- c) o fortalecimento dos vínculos de família, dos laços de solidariedade humana e de tolerância recíproca em que se assenta a vida social.
- d) o relacionamento social construído na escola, o aprendizado da escrita e das regras de convivência social.

Questão 24

A Base Nacional Comum Curricular (BNCC) é um documento que estabelece as diretrizes curriculares da educação do ensino fundamental. Portanto, considerando isso, na BNCC a educação infantil tem como um de seus eixos estruturantes:

- A) o brincar.
- B) a escrita.
- C) a leitura.
- D) a matemática.

Questão 25

A BNCC ao estabelecer a estrutura curricular dos conhecimentos que devem ser ensinados, no que se refere aos anos finais do ensino fundamental, define também as habilidades que precisam ser desenvolvidas. Assim, a BNCC deve garantir ao estudante o desenvolvimento da capacidade de:

- a) resolver problemas complexos de física e matemática.
- b) argumentar com base em fatos, dados e informações confiáveis.
- c) realizar cálculos matemáticos avançados, para contribuir com a evolução da ciência.
- d) dominar as tecnologias da informação, inteligência artificial e estruturas de armazenagem de informação.

Questão 26

Considere a imagem abaixo e responda a seguir.

PLANO DE AULA Rodinha de Conversa



(Fonte: <https://www.pragentemiuda.org/2014/02/plano-de-aula-rodinha-de-conversa.html?m=1>).

A Base Nacional Comum Curricular (BNCC) estabelece como forma de organização curricular, 5 Campos de Experiência para a Educação Infantil. Esses campos de experiência indicam quais devem ser as experiências fundamentais, para que a criança se desenvolva e aprenda. O conhecimento vem com a experiência que cada criança vai viver no ambiente escolar, pois os Campos enfatizam as noções, habilidades, atitudes, valores e afetos que as crianças devem desenvolver de 0 a 5 anos buscando garantir o direito de aprender. A imagem acima demonstra uma prática didática bastante utilizada por professores na educação infantil, a roda de conversa.

Considerando isso, a roda de conversa faz parte de um grupo de práticas didáticas que atendem os campos de experiência:

- a) do espaço, tempo, quantidades, relações e transformações e; do o Eu, o Outro e o Nós.
- b) do corpo, gestos e movimentos e; da escuta, fala, pensamento e imaginação
- c) do traços, sons, cores e formas e; do corpo, gestos e movimentos.
- d) do o Eu, o Outro e o Nós e; da escuta, fala, pensamento e imaginação.

Questão 27

A Constituição Federal de 1988, em seus artigos 205 a 214, estabelece as diretrizes e bases da educação nacional. De acordo com o Artigo 206 da Constituição Federal de 1988, a educação será ministrada com base em alguns princípios. Qual dos seguintes NÃO é um desses princípios? Assinale a alternativa correta.

- a) Prioridade à formação técnica e profissional.
- b) Pluralismo de ideias e de concepções pedagógicas.
- c) Igualdade de condições para o acesso e permanência na escola.
- d) Liberdade de aprender, ensinar, pesquisar e divulgar o pensamento, a arte e o saber.

Questão 28

O Decreto nº 7.611, de 17 de novembro de 2011 - Dispõe sobre a educação especial, o atendimento educacional especializado e dá outras providências. Nesse sentido, considerando o que se estabelece nesse decreto, o atendimento educacional especializado deve:

- a) ser oferecido em instituições especializadas de ensino, separadas do ensino regular.
- b) complementar e/ou suplementar a formação do aluno por meio do ensino regular.
- c) ser oferecido apenas para alunos com deficiência.
- d) substituir totalmente o ensino regular.

Questão 29

O Parecer CNE/CEB Nº 20/2009 estabelece as Diretrizes Operacionais para a implementação do Ensino Fundamental de 9 anos. Segundo este parecer, a ampliação do ensino fundamental para nove anos visa:

- a) intensificar a aprendizagem das crianças, que poderão aprender mais e melhor.
- b) postergar o ingresso das crianças na escola, para após os 6 anos de idade.
- c) tornar obrigatório o ingresso das crianças na escola aos 9 anos de idade.
- d) garantir a todas as crianças um tempo menor de convívio escolar.

Questão 30

A educação brasileira tem passado por importantes transformações nos últimos anos e a aprovação da BNCC faz parte desse processo de modernização da educação na perspectiva da estrutura curricular aplicada nas escolas. Considerando essas mudanças, a BNCC é um documento base que tem como objetivo orientar a elaboração dos currículos das escolas de:

- a) Ensino fundamental e médio.
- b) Educação infantil e ensino fundamental e médio.
- c) Educação infantil, ensino fundamental profissionalizante.
- d) Ensino Profissionalizante e ensino superior.

