



CONCURSO PÚBLICO Nº 01/2024 – UNIÃO DE MINAS/MG
PROVA OBJETIVA – 05/05/2024

CARGO: COVEIRO

NOME COMPLETO: _____

LEIA COM ATENÇÃO AS INSTRUÇÕES ABAIXO

Após receber o seu **Caderno de Respostas**, copie, nos locais apropriados, a seguinte frase:

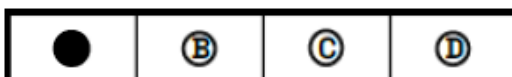
A motivação vem de fazer as coisas acontecerem.

INSTRUÇÕES GERAIS

- ❖ O candidato receberá do fiscal:
 - Um Caderno de Questões contendo **30 (trinta) questões objetivas** de múltipla escolha.
 - Uma Folha de Respostas para a Prova Objetiva.
 - Uma folha personalizada para rascunho do gabarito.
- ❖ Ao ser autorizado o início da prova, verifique se a numeração das questões e a paginação estão corretas e se não há falhas, manchas ou borrões. Se algum desses problemas for detectado, solicite ao fiscal outro caderno completo. Não serão aceitas reclamações posteriores.
- ❖ A totalidade da Prova terá a duração de **04h:00min (quatro horas)**, incluindo o tempo para preenchimento da Folha de Respostas.
- ❖ Não será permitido ao candidato se ausentar em definitivo da sala de provas antes de decorrida **01h:00min (uma hora)** do início das provas.
- ❖ Finalizada a prova, o candidato deve entregar ao fiscal de sala, obrigatoriamente, seu Caderno de Questões e sua Folha de Respostas.
- ❖ Não serão permitidas consultas a quaisquer materiais, uso de telefone celular ou outros aparelhos eletrônicos. Qualquer ocorrência acarretará a eliminação do candidato.

INSTRUÇÕES – PROVA OBJETIVA

- ❖ Verifique se a totalidade da quantidade de questões sobre as quais será avaliado está correta.
- ❖ A Folha de Respostas **NÃO** poderá ser dobrada, amassada, rasurada, manchada ou conter qualquer registro fora dos locais destinados às respostas.
- ❖ Use caneta esferográfica de **tinta azul ou preta**.
- ❖ A Folha de Respostas não poderá ser substituída, salvo em erros relacionados à produção e impressão da mesma.
- ❖ Assinale a alternativa que julgar correta para cada questão na Folha de Respostas.
- ❖ Para cada questão, existe apenas **1 (uma)** resposta correta – não serão computadas questões não assinaladas ou que contenham mais de uma resposta, emendas ou rasuras.
- ❖ O modo correto de assinalar a alternativa é cobrindo, completamente, o espaço a ela correspondente, conforme modelo abaixo:



Leia o texto a seguir e responda às questões 1 a 3.

Catar feijão

Catar feijão se limita com escrever: jogam-se os grãos na água do alguidar e as palavras na folha de papel; e depois, joga-se fora o que boiar. Certo, toda palavra boiará no papel, água congelada, por chumbo seu verbo: pois para catar esse feijão, soprar nele, e jogar fora o leve e oco, palha e eco.

Ora, nesse catar feijão entra um risco: o de que entre os grãos pesados entre um grão qualquer, pedra ou indigesto, um grão imastigável, de quebrar dente.

Certo não, quando ao catar palavras: a pedra dá à frase seu grão mais vivo: obstrui a leitura fluvial, flutual, açula a atenção, isca-a como o risco.

(Texto de João Cabral de Melo Neto)

Questão 01

Qual é a principal analogia utilizada pelo autor no texto "Catar Feijão"?

- a) Comparação entre o ato de catar feijão e o ato de escrever palavras.
- b) Analogia entre a água do alguidar e a folha de papel.
- c) Equiparação entre os grãos de feijão e as palavras escritas.
- d) Paralelo entre o ato de soprar nos grãos de feijão e o ato de editar um texto.

Questão 02

Qual é o objetivo do autor ao mencionar "jogar fora o que boiar" no texto?

- a) Destacar a importância de manter apenas as palavras mais densas no texto.
- b) Mostrar o processo de filtragem das palavras, eliminando as menos relevantes.
- c) Demonstrar a necessidade de revisão constante durante o processo de escrita.
- d) Indicar que todas as palavras têm seu valor e devem ser mantidas no texto final.

Questão 03

O que a presença de uma pedra entre os grãos de feijão representa na analogia proposta pelo autor?

- a) Um risco que pode comprometer a experiência ao consumir o feijão.
- b) Um obstáculo que torna a leitura mais fácil e fluida.
- c) Um elemento que enriquece a frase, tornando-a mais expressiva.
- d) Uma metáfora para ilustrar a necessidade de revisão constante no texto.

Leia o texto a seguir e responda às questões 4 a 7.



'The Chosen' é a primeira série de TV que conta a história de Jesus Cristo em diversas temporadas

"The Chosen" é uma série de televisão que cativou milhões de espectadores em todo o mundo desde a sua estreia. Criada por Dallas Jenkins, a série apresenta uma abordagem inovadora e envolvente para contar a história da vida de Jesus Cristo e aqueles que o seguiram.

O que torna "The Chosen" tão única é a sua ênfase no desenvolvimento dos personagens. Em vez de simplesmente retratar eventos bíblicos conhecidos, a série mergulha nas vidas e nas jornadas pessoais dos discípulos de Jesus, oferecendo uma visão mais profunda e humana dessas figuras históricas. Desde os pescadores rudes até as mulheres marginalizadas, cada personagem é cuidadosamente desenvolvido e complexo, tornando-os facilmente identificáveis e relevantes para o público moderno.

Além disso, "The Chosen" destaca-se pela sua produção de alta qualidade. Desde a cinematografia deslumbrante até as performances convincentes do elenco, a série consegue criar um ambiente autêntico que transporta os espectadores de volta à Palestina do primeiro século.

Outro aspecto notável de "The Chosen" é a sua abordagem inclusiva e compassiva. A série aborda questões universais de amor, perdão, redenção e

esperança, tocando profundamente o coração de pessoas de todas as origens e crenças. Ao mostrar a humanidade de Jesus e seus seguidores, "The Chosen" promove uma mensagem de compaixão e aceitação que ressoa além das fronteiras religiosas.

Além de ser uma obra de entretenimento de alta qualidade, "The Chosen" também tem impactado vidas de maneiras profundas e significativas. Muitos espectadores relatam ter encontrado conforto, inspiração e uma conexão mais forte com sua fé através da série. Seja através de grupos de exibição comunitária, eventos de exibição ao ar livre ou simplesmente assistindo em casa, "The Chosen" continua a atrair um público fiel que é tocado pela sua mensagem poderosa.

Em resumo, "The Chosen" não é apenas uma série de televisão, mas sim uma experiência transformadora que ressoa com pessoas de todas as esferas da vida. Com sua abordagem inovadora, personagens complexos e mensagem universal, a série continua a deixar uma marca indelével no cenário do entretenimento contemporâneo.

(Texto do professor Ricardo Menezes e imagem: <https://www.bbc.com/portuguese/articles/c9e8x0rjn1go>).

Questão 04

O que diferencia "The Chosen" de outras representações da vida de Jesus Cristo na televisão?

- a) Sua exclusão de mulheres personagens.
- b) Sua abordagem humorística.
- c) Sua narração estritamente bíblica.
- d) Sua ênfase no desenvolvimento dos personagens.

Questão 05

Que tipo de mensagem "The Chosen" promove além das fronteiras religiosas?

- a) Intolerância e exclusão.
- b) Compaixão e aceitação.
- c) Rigidez doutrinária.
- d) Divisão e confronto.

Questão 06

Qual das seguintes afirmações é verdadeira sobre "The Chosen"?

- a) É apenas uma série de televisão comum.
- b) Tem um público fiel, mas não tem impacto significativo nas vidas das pessoas.
- c) É uma experiência transformadora que ressoa com pessoas de todas as esferas da vida.
- d) A mensagem da série é restrita a um único grupo religioso.

Questão 07

Como "The Chosen" promove uma mensagem além das fronteiras religiosas?

- a) Ignorando questões universais como amor e perdão.
- b) Limitando-se a uma audiência específica.
- c) Mostrando a humanidade de Jesus e seus seguidores.
- d) Focando apenas em eventos bíblicos conhecidos.

Leia a crônica a seguir e responda às questões 8 a 10.

Crônica sobre Triângulo Mineiro - MG

No coração do Brasil, entre colinas verdejantes e rios sinuosos, encontra-se o Triângulo Mineiro, uma região que mescla história, cultura e uma paisagem deslumbrante.

Numa manhã típica, o sol desponta timidamente sobre as plantações de café que adornam as encostas, pintando o horizonte com tons dourados. Nas cidades, o movimento começa cedo: o aroma inconfundível do café recém-coado paira no ar, enquanto os moradores se preparam para mais um dia.

Em Uberlândia, um dos principais centros urbanos do Triângulo, a mistura de tradição e modernidade é evidente. Ruas movimentadas contrastam com casarões históricos, testemunhas silenciosas do passado glorioso da região. Em cada esquina, há uma história para ser contada, seja sobre a influência da imigração italiana na culinária local ou sobre as lendas que permeiam os campos e matas.

Já em Uberaba, a tradição rural se faz presente de forma marcante. O gado nelore pasta tranquilamente nos extensos pastos, enquanto os vaqueiros se preparam para mais um dia de trabalho nas fazendas. O fervor religioso

também é palpável, com a imponente Catedral Metropolitana dominando o skyline da cidade e os sinos anunciando a hora da oração.

E não se pode esquecer de Araguari, cidade que respira história e cultura. Suas praças tranquilas convidam os moradores a desacelerar o ritmo frenético do dia a dia e apreciar a beleza simples da vida. É lá que a música sertaneja ressoa nos bares à noite, acompanhada pelo tilintar dos copos de cerveja e pelas risadas dos amigos. O Triângulo Mineiro é muito mais do que apenas uma região geográfica; é um lugar onde o passado e o presente se encontram em perfeita harmonia, onde a natureza exuberante serve como pano de fundo para as histórias e experiências únicas de seus habitantes. É uma terra de contrastes e diversidade, onde cada cidade conta sua própria narrativa, mas todas compartilham o mesmo sentimento de orgulho por fazerem parte deste pedaço especial do Brasil.

(Texto de Professor Ricardo Menezes)

Questão 08

Qual é a descrição do Triângulo Mineiro apresentada no texto?

- a) Uma região de montanhas nevadas e lagos cristalinos.
- b) Um local de vastas florestas e cachoeiras imponentes.
- c) Uma área com colinas verdejantes, rios sinuosos e uma mescla de história, cultura e paisagem deslumbrante.
- d) Um território árido e desértico, conhecido por suas dunas imensas.

Questão 09

Qual é a característica marcante de Uberaba, conforme descrito no texto?

- a) A presença de uma grande indústria tecnológica.
- b) A tradição rural, com gado nelore e vaqueiros nas fazendas.
- c) A influência da imigração japonesa na cultura local.
- d) A predominância de arranha-céus e centros financeiros.

Questão 10

O que é destacado sobre Araguari no texto?

- a) Sua população predominantemente jovem.
- b) A ausência de atividades culturais.
- c) O clima extremamente frio durante todo o ano.
- d) O ambiente tranquilo e as influências da música sertaneja e da história local.

Questão 11

Leia o texto que se segue sobre a fundação do município de União de Minas/MG.

"[...] Logo a pequena Vila passou a chamar-se "Bela Vista do Porteirão" pela ampla vista que o local oferecia. Por serem católicos, os fundadores doaram à Diocese de Uberaba meio alqueire para construção de uma capela, em homenagem a Nossa Senhora Aparecida. Daí em diante foram chegando várias famílias, entre eles o caminhoneiro e comerciante Sayd Yunes e o político Elcio de Souza, que também fez muito pela comunidade mudando a denominação de "Bela Vista do Porteirão" para "União", o que ocasionou uma grande festa para arrecadação de fundos para prover o que faltava à comunidade."

(Fonte: www.uniaodeminas.mg.gov.br).

O Distrito de União de Minas/MG foi criado pela Lei nº 6769, de 13 de maio de 1976 e instalado sob o Decreto nº 18096, de 25 de setembro de 1976, já sua emancipação ocorreu tempos depois, no decorrer da década de 1990.

Diante disso, assinale a alternativa que apresenta a data correta da emancipação de União de Minas/MG.

- a) 01 de janeiro de 1994.
- b) 22 de outubro de 1995.
- c) 22 de dezembro de 1996.
- d) 01 de fevereiro de 1997.

Questão 12

O número de vereadores de um município está relacionado ao seu número de habitantes. Para garantir a representação e a devida proporcionalidade, a Lei Orgânica de cada município define o número exato de vereadores, respeitados os limites impostos pela Constituição Federal.

De acordo com a quantidade de habitantes, bem como sua Lei Orgânica Municipal, o número de vereadores da Câmara Municipal de União de Minas/MG será de:

- a) 08 (oito) vereadores.
- b) 09 (nove) vereadores.
- c) 10 (dez) vereadores.
- d) 12 (doze) vereadores.

Questão 13

O gentílico é uma classe de palavras que designa um indivíduo de acordo com o seu local de nascimento ou residência. Trata-se de um grupo à parte de adjetivos relacionados a países, estados, continentes, regiões, províncias, cidades, aldeias, vilas e povoados, os quais designam um local geograficamente delimitado, sendo a variação linguística ou a materialização de uma expressão de nome geográfico.

Nesse sentido, o gentílico de União de Minas/MG está expresso em:

- a) Uniense.
- b) Uniano.
- c) União minense.
- d) União mineiro.

Questão 14

Bioma é um conjunto de vida vegetal e animal, constituído pelo agrupamento de tipos de vegetação que são próximos e que podem ser identificados em nível regional, com condições de geologia e clima semelhantes e que, historicamente, sofreram os mesmos processos de formação da paisagem, resultando em uma diversidade de flora e fauna próprias.

A região onde se localiza o município de União de Minas/MG apresenta paisagens naturais típicas de um bioma de importância vital para o Brasil. Predominante na região central do território, ele é reconhecido como a savana mais rica em biodiversidade do mundo: a flora tem mais de 10.000 espécies de plantas; a fauna apresenta 837 espécies de aves, 67 espécies de mamíferos, 150 espécies de anfíbios e 120 de répteis.

Desse modo, assinale a alternativa que contém o bioma predominante no município de União de Minas/MG.

- a) Amazônia.
- b) Caatinga.
- c) Pantanal.
- d) Cerrado.

Questão 15

Localização é o termo usado em geografia e áreas afins para designar a posicionamento de uma determinada área/lugar em relação a uma área de maior abrangência. Como exemplo, em relação ao planeta Terra usam-se mapas e outras formas de representação cartográfica para determinar a localização absoluta de ruas, prédios, bairros, cidades etc.

O município de União de Minas se localiza em uma mesorregião importante do estado de Minas Gerais, o qual faz divisa ao norte com o estado de Goiás, a oeste com o estado do Mato Grosso do Sul, e ao sul com o estado de São Paulo.

Em posse dessas informações, assinale a alternativa que apresenta a localização correta do município de União de Minas/MG.



I.



II.



III.



IV.

- a) I.
- b) II.
- c) III.
- d) IV.

Conhecimentos Específicos:

Coveiro

Questão 16

O ato de sepultar ou enterrar uma pessoa após a morte, também pode ser chamado de:

- a) Exumação.
- b) Cremação.
- c) Inumação.
- d) Embalsamamento.

Questão 17

Sobre a celebração religiosa que pode acontecer durante o velório ou enterro, marque a opção que o coveiro NÃO pode apresentar:

- a) Respeito.
- b) Cinismo.
- c) Empatia.
- d) Benevolência.

Questão 18

O ato de abrir a sepultura, desenterrar para efeito de perícia policial é denominado:

- a) Exumação.
- b) Cremação.
- c) Inumação.
- d) Putrefação.

Questão 19

Quando um corpo orgânico entra em decomposição, ocorre uma liberação de gás metano (CH₄), isso pode acontecer em cemitérios com a decomposição dos corpos. Esse fenômeno é denominado de:

- a) Insolação.
- b) Fogo-fátuo.
- c) Tufão.
- d) Radiação Solar.

Questão 20

No que diz respeito a ética profissional, em uma possível situação de desentendimento ou conflito familiar na hora do sepultamento, qual a melhor maneira de buscar uma solução e conduzir a situação?

- a) Deixar que os entes do falecido resolvam entre si, pois apaziguar desentendimentos não faz parte das responsabilidades da função exercida.
- b) Pedir para que todos os envolvidos se retirem do local, a fim de manter um sepultamento tranquilo e sem confusões.
- c) Buscar, respeitosamente, junto aos familiares, a forma mais coerente de resolver a situação.
- d) Acionar a Polícia e esperar que a situação seja resolvida para que o trabalho volte a ser feito, não importando a quantidade de tempo para finalização da ocorrência.

Questão 21

Dentro vários riscos de saúde enfrentados pelos coveiros no seu local de trabalho, marque a opção abaixo que não mostre um risco no trabalho do coveiro.

I – Risco de desabamento dos jazigos.

II – Risco de soterramento.

III – Riscos biológicos, por meio de micro-organismos como bactérias e vírus que podem provocar inúmeras doenças.

Marque a opção que demonstre a alternativa correta:

- a) Somente as alternativas I e II.
- b) Somente as alternativas II e III.
- c) Todas as afirmativas são falsas.
- d) Todas as afirmativas são verdadeiras.

Questão 22

Fazem parte das atribuições do cargo de coveiro:

- a) Zelar pelos bons costumes e boa-fé, manter o local de trabalho limpo e organizado, ser prestativo e imparcial independentemente de cor; raça ou religião.
- b) Não ser pontual com os horários agendados, agir com ignorância quando algum parente enlutado do falecido for ríspido.
- c) Ser prestativo quando lhe for conveniente, objetivando algo em benefício próprio.
- d) Ser prestativo apenas com pessoas conhecidas, pois não é um dever ser gentil e imparcial independente de quem seja.

Questão 23

A transmissão do COVID-19 através de uma pessoa falecida é considerada possível. Isso ocorre pois o vírus fica ativo nas secreções e nos fluidos corporais das pessoas que estão infectadas. Nesse sentido, é importante que os profissionais da área tomem precauções adequadas ao lidar com corpos de pessoas infectadas e que faleceram devido ao COVID-19. Quais equipamentos de segurança são indispensáveis para que o coveiro faça o enterro:

- I – Óculos de proteção;
- II – Avental descartável;
- III – Luvas descartáveis;
- IV – Máscara descartável de preferência N95;
- V – Sapato aberto.

Marque a opção que demonstre somente as alternativas corretas.

- a) Somente a I, II, III e V estão corretas.
- b) Somente a II, III, IV e V.
- c) Somente a I, II, III e IV estão corretas.
- d) Todas as alternativas estão incorretas.

Questão 24

Qual nome do procedimento responsável por reduzir um corpo a cinzas através da queima do cadáver. utilizando uma coluna de chamas, a uma temperatura que pode chegar até 1.800 graus Celsius:

- a) Sepultamento.
- b) Cremação.
- c) Velório.
- d) Exumação.

Questão 25

Estão entre as ferramentas usadas na atividade da função de coveiro:

- a) Luva, pá, enxadão, enxada, picareta, cegueta, furadeira e chave de roda.
- b) Serra elétrica, chave de roda, talhadeira, nível de bolha.
- c) Motosserra, chave Philips, chave de fenda, prensa elétrica.
- d) Pá, enxada, enxadão, escada.

Questão 26

A função de coveiro engloba não só o ato de realizar o sepultamento, como também zelar as áreas comuns do cemitério. Para a conservação e manutenção dos jardins e canteiros é correto:

- a) Utilizar agrotóxico, a fim de revitalizar as flores do jardim e dos canteiros.
- b) Regar, limpar e podar os jardins e canteiros.
- c) Utilizar roupas comuns, como boné, bermuda, camiseta e chinelas na execução do serviço.
- d) Fazer a poda somente quando o jardim já estiver alto e somente quando for solicitado pelo prefeito ou vereador da cidade.

Questão 27

A exumação para o exame pós-morte, atribuído à polícia técnico científica para fins de investigação da JUSTIÇA pode ocorrer quando:

- a) Partir interesse da família e/ou responsável legal do falecido, não sendo necessário comunicar ao órgão responsável do cemitério.
- b) Um pertence de alto valor econômico e/ou sentimental for esquecido dentro do caixão, precisando apenas da boa vontade do coveiro para que a sepultura seja aberta.
- c) A pedido da família, desde que respeitado o tempo mínimo de três anos após o sepultamento e a autorização de todos os órgãos competentes.
- d) Poderá ser feito mediante determinação judicial.

Questão 28

Cumprir rigorosamente as recomendações de segurança no trabalho é importante não só para a integridade física do colaborador, mas também para o sucesso na atividade desempenhada. Neste raciocínio podemos afirmar que:

- a) O uso dos equipamentos de proteção individual (EPI) não se faz necessário pois, as ferramentas usadas não oferecem perigo à integridade física.
- b) Os equipamentos de proteção individual (EPI) são de uso obrigatório e se faz muito necessário para evitar acidentes de trabalho e danos físicos ao colaborador.
- c) Dentre todos os equipamentos de proteção individual fornecidos pela instituição contratante, apenas alguns são necessários.
- d) Os equipamentos de proteção individual (EPI) são de uso facultativo pois, em caso de acidente a instituição contratante não exerce quaisquer responsabilidades pelos danos físicos do colaborador.

Questão 29

A palavra cemitério é originária do grego *koumeterian* e do latim *coemeterium*. Significa dormitório, lugar onde se dorme, recinto onde se enterram e guardam os mortos. De acordo com a imagem mostrada a seguir, marque a opção que demonstre o tipo de cemitério ilustrado a seguir.

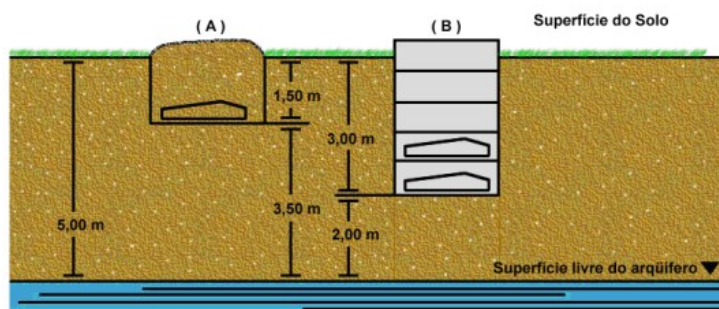


(Foto: Zaqueu Proença/Prefeitura de Sorocaba. Cemitério de Sorocaba-SP).

- a) Cemitério Verticalizado.
- b) Cemitério Parque.
- c) Cemitério Tradicional.
- d) Cemitério Jardim.

Questão 30

Observe a figura a seguir e responda o que se pede na questão 30.



(Fonte: Revista UnG – Geociências V.7, N.1, 2008).

Marque a opção correta:

- a) O sepultamento feito diretamente no solo está evidenciado na figura B.
- b) O sepultamento por tumulação ou gavetas está evidenciado na figura B, e o sepultamento feito diretamente no solo está evidenciado na figura A.
- c) O sepultamento por tumulação ou gavetas está evidenciado na figura A.
- d) Todas as afirmativas estão erradas.