



CONCURSO PÚBLICO Nº 01/2024 – UNIÃO DE MINAS/MG
PROVA OBJETIVA – 05/05/2024

CARGO: MOTORISTA DE VEÍCULOS LEVES

NOME COMPLETO: _____

LEIA COM ATENÇÃO AS INSTRUÇÕES ABAIXO

Após receber o seu **Caderno de Respostas**, copie, nos locais apropriados, a seguinte frase:

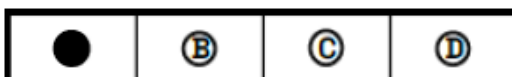
A motivação vem de fazer as coisas acontecerem.

INSTRUÇÕES GERAIS

- ❖ O candidato receberá do fiscal:
 - Um Caderno de Questões contendo **30 (trinta) questões objetivas** de múltipla escolha.
 - Uma Folha de Respostas para a Prova Objetiva.
 - Uma folha personalizada para rascunho do gabarito.
- ❖ Ao ser autorizado o início da prova, verifique se a numeração das questões e a paginação estão corretas e se não há falhas, manchas ou borrões. Se algum desses problemas for detectado, solicite ao fiscal outro caderno completo. Não serão aceitas reclamações posteriores.
- ❖ A totalidade da Prova terá a duração de **04h:00min (quatro horas)**, incluindo o tempo para preenchimento da Folha de Respostas.
- ❖ Não será permitido ao candidato se ausentar em definitivo da sala de provas antes de decorrida **01h:00min (uma hora)** do início das provas.
- ❖ Finalizada a prova, o candidato deve entregar ao fiscal de sala, obrigatoriamente, seu Caderno de Questões e sua Folha de Respostas.
- ❖ Não serão permitidas consultas a quaisquer materiais, uso de telefone celular ou outros aparelhos eletrônicos. Qualquer ocorrência acarretará a eliminação do candidato.

INSTRUÇÕES – PROVA OBJETIVA

- ❖ Verifique se a totalidade da quantidade de questões sobre as quais será avaliado está correta.
- ❖ A Folha de Respostas **NÃO** poderá ser dobrada, amassada, rasurada, manchada ou conter qualquer registro fora dos locais destinados às respostas.
- ❖ Use caneta esferográfica de **tinta azul ou preta**.
- ❖ A Folha de Respostas não poderá ser substituída, salvo em erros relacionados à produção e impressão da mesma.
- ❖ Assinale a alternativa que julgar correta para cada questão na Folha de Respostas.
- ❖ Para cada questão, existe apenas **1 (uma)** resposta correta – não serão computadas questões não assinaladas ou que contenham mais de uma resposta, emendas ou rasuras.
- ❖ O modo correto de assinalar a alternativa é cobrindo, completamente, o espaço a ela correspondente, conforme modelo abaixo:



Leia o texto a seguir e responda às questões 1 a 3.

Catar feijão

Catar feijão se limita com escrever: jogam-se os grãos na água do alguidar e as palavras na folha de papel; e depois, joga-se fora o que boiar. Certo, toda palavra boiará no papel, água congelada, por chumbo seu verbo: pois para catar esse feijão, soprar nele, e jogar fora o leve e oco, palha e eco.

Ora, nesse catar feijão entra um risco: o de que entre os grãos pesados entre um grão qualquer, pedra ou indigesto, um grão imastigável, de quebrar dente.

Certo não, quando ao catar palavras: a pedra dá à frase seu grão mais vivo: obstrui a leitura fluvial, flutua, açula a atenção, isca-a como o risco.

(Texto de João Cabral de Melo Neto)

Questão 01

Qual é a principal analogia utilizada pelo autor no texto "Catar Feijão"?

- a) Comparação entre o ato de catar feijão e o ato de escrever palavras.
- b) Analogia entre a água do alguidar e a folha de papel.
- c) Equiparação entre os grãos de feijão e as palavras escritas.
- d) Paralelo entre o ato de soprar nos grãos de feijão e o ato de editar um texto.

Questão 02

Qual é o objetivo do autor ao mencionar "jogar fora o que boiar" no texto?

- a) Destacar a importância de manter apenas as palavras mais densas no texto.
- b) Mostrar o processo de filtragem das palavras, eliminando as menos relevantes.
- c) Demonstrar a necessidade de revisão constante durante o processo de escrita.
- d) Indicar que todas as palavras têm seu valor e devem ser mantidas no texto final.

Questão 03

O que a presença de uma pedra entre os grãos de feijão representa na analogia proposta pelo autor?

- a) Um risco que pode comprometer a experiência ao consumir o feijão.
- b) Um obstáculo que torna a leitura mais fácil e fluida.
- c) Um elemento que enriquece a frase, tornando-a mais expressiva.
- d) Uma metáfora para ilustrar a necessidade de revisão constante no texto.

Leia o texto a seguir e responda às questões 4 a 7.



'The Chosen' é a primeira série de TV que conta a história de Jesus Cristo em diversas temporadas

"The Chosen" é uma série de televisão que cativou milhões de espectadores em todo o mundo desde a sua estreia. Criada por Dallas Jenkins, a série apresenta uma abordagem inovadora e envolvente para contar a história da vida de Jesus Cristo e aqueles que o seguiram.

O que torna "The Chosen" tão única é a sua ênfase no desenvolvimento dos personagens. Em vez de simplesmente retratar eventos bíblicos conhecidos, a série mergulha nas vidas e nas jornadas pessoais dos discípulos de Jesus, oferecendo uma visão mais profunda e humana dessas figuras históricas. Desde os pescadores rudes até as mulheres marginalizadas, cada personagem é cuidadosamente desenvolvido e complexo, tornando-os facilmente identificáveis e relevantes para o público moderno.

Além disso, "The Chosen" destaca-se pela sua produção de alta qualidade. Desde a cinematografia deslumbrante até as performances convincentes do elenco, a série consegue criar um ambiente autêntico que transporta os espectadores de volta à Palestina do primeiro século.

Outro aspecto notável de "The Chosen" é a sua abordagem inclusiva e compassiva. A série aborda questões universais de amor, perdão, redenção e

esperança, tocando profundamente o coração de pessoas de todas as origens e crenças. Ao mostrar a humanidade de Jesus e seus seguidores, "The Chosen" promove uma mensagem de compaixão e aceitação que ressoa além das fronteiras religiosas.

Além de ser uma obra de entretenimento de alta qualidade, "The Chosen" também tem impactado vidas de maneiras profundas e significativas. Muitos espectadores relatam ter encontrado conforto, inspiração e uma conexão mais forte com sua fé através da série. Seja através de grupos de exibição comunitária, eventos de exibição ao ar livre ou simplesmente assistindo em casa, "The Chosen" continua a atrair um público fiel que é tocado pela sua mensagem poderosa.

Em resumo, "The Chosen" não é apenas uma série de televisão, mas sim uma experiência transformadora que ressoa com pessoas de todas as esferas da vida. Com sua abordagem inovadora, personagens complexos e mensagem universal, a série continua a deixar uma marca indelével no cenário do entretenimento contemporâneo.

(Texto do professor Ricardo Menezes e imagem: <https://www.bbc.com/portuguese/articles/c9e8x0rjn1go>).

Questão 04

O que diferencia "The Chosen" de outras representações da vida de Jesus Cristo na televisão?

- a) Sua exclusão de mulheres personagens.
- b) Sua abordagem humorística.
- c) Sua narração estritamente bíblica.
- d) Sua ênfase no desenvolvimento dos personagens.

Questão 05

Que tipo de mensagem "The Chosen" promove além das fronteiras religiosas?

- a) Intolerância e exclusão.
- b) Compaixão e aceitação.
- c) Rigidez doutrinária.
- d) Divisão e confronto.

Questão 06

Qual das seguintes afirmações é verdadeira sobre "The Chosen"?

- a) É apenas uma série de televisão comum.
- b) Tem um público fiel, mas não tem impacto significativo nas vidas das pessoas.
- c) É uma experiência transformadora que ressoa com pessoas de todas as esferas da vida.
- d) A mensagem da série é restrita a um único grupo religioso.

Questão 07

Como "The Chosen" promove uma mensagem além das fronteiras religiosas?

- a) Ignorando questões universais como amor e perdão.
- b) Limitando-se a uma audiência específica.
- c) Mostrando a humanidade de Jesus e seus seguidores.
- d) Focando apenas em eventos bíblicos conhecidos.

Leia a crônica a seguir e responda às questões 8 a 10.

Crônica sobre Triângulo Mineiro - MG

No coração do Brasil, entre colinas verdejantes e rios sinuosos, encontra-se o Triângulo Mineiro, uma região que mescla história, cultura e uma paisagem deslumbrante.

Numa manhã típica, o sol desponta timidamente sobre as plantações de café que adornam as encostas, pintando o horizonte com tons dourados. Nas cidades, o movimento começa cedo: o aroma inconfundível do café recém-coado paira no ar, enquanto os moradores se preparam para mais um dia.

Em Uberlândia, um dos principais centros urbanos do Triângulo, a mistura de tradição e modernidade é evidente. Ruas movimentadas contrastam com casarões históricos, testemunhas silenciosas do passado glorioso da região. Em cada esquina, há uma história para ser contada, seja sobre a influência da imigração italiana na culinária local ou sobre as lendas que permeiam os campos e matas.

Já em Uberaba, a tradição rural se faz presente de forma marcante. O gado nelore pasta tranquilamente nos extensos pastos, enquanto os vaqueiros se preparam para mais um dia de trabalho nas fazendas. O fervor religioso

também é palpável, com a imponente Catedral Metropolitana dominando o skyline da cidade e os sinos anunciando a hora da oração.

E não se pode esquecer de Araguari, cidade que respira história e cultura. Suas praças tranquilas convidam os moradores a desacelerar o ritmo frenético do dia a dia e apreciar a beleza simples da vida. É lá que a música sertaneja ressoa nos bares à noite, acompanhada pelo tilintar dos copos de cerveja e pelas risadas dos amigos. O Triângulo Mineiro é muito mais do que apenas uma região geográfica; é um lugar onde o passado e o presente se encontram em perfeita harmonia, onde a natureza exuberante serve como pano de fundo para as histórias e experiências únicas de seus habitantes. É uma terra de contrastes e diversidade, onde cada cidade conta sua própria narrativa, mas todas compartilham o mesmo sentimento de orgulho por fazerem parte deste pedaço especial do Brasil.

(Texto de Professor Ricardo Menezes)

Questão 08

Qual é a descrição do Triângulo Mineiro apresentada no texto?

- a) Uma região de montanhas nevadas e lagos cristalinos.
- b) Um local de vastas florestas e cachoeiras imponentes.
- c) Uma área com colinas verdejantes, rios sinuosos e uma mescla de história, cultura e paisagem deslumbrante.
- d) Um território árido e desértico, conhecido por suas dunas imensas.

Questão 09

Qual é a característica marcante de Uberaba, conforme descrito no texto?

- a) A presença de uma grande indústria tecnológica.
- b) A tradição rural, com gado nelore e vaqueiros nas fazendas.
- c) A influência da imigração japonesa na cultura local.
- d) A predominância de arranha-céus e centros financeiros.

Questão 10

O que é destacado sobre Araguari no texto?

- a) Sua população predominantemente jovem.
- b) A ausência de atividades culturais.
- c) O clima extremamente frio durante todo o ano.
- d) O ambiente tranquilo e as influências da música sertaneja e da história local.

Questão 11

Leia o texto que se segue sobre a fundação do município de União de Minas/MG.

"[...] Logo a pequena Vila passou a chamar-se "Bela Vista do Porteirão" pela ampla vista que o local oferecia. Por serem católicos, os fundadores doaram à Diocese de Uberaba meio alqueire para construção de uma capela, em homenagem a Nossa Senhora Aparecida. Daí em diante foram chegando várias famílias, entre eles o caminhoneiro e comerciante Sayd Yunes e o político Elcio de Souza, que também fez muito pela comunidade mudando a denominação de "Bela Vista do Porteirão" para "União", o que ocasionou uma grande festa para arrecadação de fundos para prover o que faltava à comunidade."

(Fonte: www.uniaodeminas.mg.gov.br).

O Distrito de União de Minas/MG foi criado pela Lei nº 6769, de 13 de maio de 1976 e instalado sob o Decreto nº 18096, de 25 de setembro de 1976, já sua emancipação ocorreu tempos depois, no decorrer da década de 1990.

Diante disso, assinale a alternativa que apresenta a data correta da emancipação de União de Minas/MG.

- a) 01 de janeiro de 1994.
- b) 22 de outubro de 1995.
- c) 22 de dezembro de 1996.
- d) 01 de fevereiro de 1997.

Questão 12

O número de vereadores de um município está relacionado ao seu número de habitantes. Para garantir a representação e a devida proporcionalidade, a Lei Orgânica de cada município define o número exato de vereadores, respeitados os limites impostos pela Constituição Federal.

De acordo com a quantidade de habitantes, bem como sua Lei Orgânica Municipal, o número de vereadores da Câmara Municipal de União de Minas/MG será de:

- a) 08 (oito) vereadores.
- b) 09 (nove) vereadores.
- c) 10 (dez) vereadores.
- d) 12 (doze) vereadores.

Questão 13

O gentílico é uma classe de palavras que designa um indivíduo de acordo com o seu local de nascimento ou residência. Trata-se de um grupo à parte de adjetivos relacionados a países, estados, continentes, regiões, províncias, cidades, aldeias, vilas e povoados, os quais designam um local geograficamente delimitado, sendo a variação linguística ou a materialização de uma expressão de nome geográfico.

Nesse sentido, o gentílico de União de Minas/MG está expresso em:

- a) Uniense.
- b) Uniano.
- c) União minense.
- d) União mineiro.

Questão 14

Bioma é um conjunto de vida vegetal e animal, constituído pelo agrupamento de tipos de vegetação que são próximos e que podem ser identificados em nível regional, com condições de geologia e clima semelhantes e que, historicamente, sofreram os mesmos processos de formação da paisagem, resultando em uma diversidade de flora e fauna próprias.

A região onde se localiza o município de União de Minas/MG apresenta paisagens naturais típicas de um bioma de importância vital para o Brasil. Predominante na região central do território, ele é reconhecido como a savana mais rica em biodiversidade do mundo: a flora tem mais de 10.000 espécies de plantas; a fauna apresenta 837 espécies de aves, 67 espécies de mamíferos, 150 espécies de anfíbios e 120 de répteis.

Desse modo, assinale a alternativa que contém o bioma predominante no município de União de Minas/MG.

- a) Amazônia.
- b) Caatinga.
- c) Pantanal.
- d) Cerrado.

Questão 15

Localização é o termo usado em geografia e áreas afins para designar a posicionamento de uma determinada área/lugar em relação a uma área de maior abrangência. Como exemplo, em relação ao planeta Terra usam-se mapas e outras formas de representação cartográfica para determinar a localização absoluta de ruas, prédios, bairros, cidades etc.

O município de União de Minas se localiza em uma mesorregião importante do estado de Minas Gerais, o qual faz divisa ao norte com o estado de Goiás, a oeste com o estado do Mato Grosso do Sul, e ao sul com o estado de São Paulo.

Em posse dessas informações, assinale a alternativa que apresenta a localização correta do município de União de Minas/MG.



I.



II.



III.



IV.

- a) I.
- b) II.
- c) III.
- d) IV.

**Conhecimentos Específicos:
Motorista de Veículos Leves**

Questão 16

Para dirigir veículos motorizados é exigido que o motorista possua Carteira Nacional de Habilitação, adequada ao veículo que deseja conduzir. Desejando dirigir veículo motorizado utilizado no transporte de passageiros cuja lotação exceda a 8 (oito) lugares, excluído o do motorista, o interessado deve possuir Carteira Nacional de Habilitação, no mínimo, de categoria:

- a) A.
- b) B.
- c) C.
- d) D.

Questão 17

O Conselho Nacional de Trânsito (CONTRAN) é composto por diversos órgãos e entidades que desempenham funções específicas relacionadas à regulamentação e fiscalização do trânsito no Brasil.

A entidade ou órgão que faz parte do CONTRAN é o:

- a) Departamento Nacional de Trânsito (DENATRAN).
- b) Departamento de Trânsito Municipal (DETRAN).
- c) Departamento de Estradas e Rodagem (DER).
- d) Departamento de Polícia Federal (DPF).

Questão 18

Um entregador de encomendas realiza suas entregas diariamente com sua motocicleta. Por se tratar de um veículo motorizado de duas rodas, ao estacionar a sua motocicleta, ele observa que não há sinalização que determine a posição ou outra condição para o estacionamento. Assim, para que ele estacione a motocicleta da forma correta, esse estacionamento deverá ser feito

- a) no mesmo sentido do fluxo regulamentado para a via.
- b) em posição perpendicular à guia da calçada (meio-fio) e junto a ela.
- c) com o seu pneu dianteiro colocado próximo à guia da calçada (meio-fio).
- d) sobre a calçada, desde que haja espaço para a passagem dos pedestres.

Questão 19

Considere as informações das colunas A e B em relação aos tipos de vias.

Coluna A

- () Via de trânsito rápido.
- () Via arterial.
- () Via coletora.
- () Via local.

Coluna B

I – Aquela destinada a coletar e distribuir o trânsito que tenha necessidade de entrar ou sair das vias de trânsito rápido ou arteriais, possibilitando o trânsito dentro das regiões da cidade.

II – Aquela caracterizada por acessos especiais com trânsito livre, sem interseções em nível, sem acessibilidade direta aos lotes lindeiros e sem travessia de pedestres em nível.

III – Aquela caracterizada por interseções em nível, geralmente controlada por semáforo, com acessibilidade aos lotes lindeiros e às vias secundárias e locais, possibilitando o trânsito entre as regiões da cidade.

IV – Aquela caracterizada por interseções em nível não semaforizadas, destinada apenas ao acesso local ou a áreas restritas.

Assinale a alternativa que corresponda corretamente a relação entre as colunas A e B.

- a) II, III, I e IV.
- b) II, I, IV e III.
- c) IV, II, I e III.
- d) III, I, II e IV.

Questão 20

Durante uma viagem em uma rodovia movimentada, você percebe que o veículo à sua frente está dirigindo de maneira instável, mudando de faixa frequentemente e variando a velocidade sem motivo aparente.

A decisão segura a ser tomada será:

- a) ultrapassar rapidamente o veículo à frente, independente de obstáculos e se distanciar.
- b) Ativar os faróis altos intermitentes para chamar a atenção do motorista à frente.
- c) Continuar seguindo o veículo à frente de perto, esperando que ele melhore seu comportamento.
- d) Aumentar a distância do veículo à frente e estar preparado para reagir rapidamente a qualquer manobra brusca.

Questão 21

Diariamente, em seu deslocamento de casa até o local de trabalho, um servidor dirige seu veículo e sempre obedece aos limites de velocidade estabelecidos para as vias por meio de placas de sinalização. No entanto, uma das vias por onde João transita é uma via de trânsito rápido, na qual não existe sinalização regulamentadora de velocidade. Nesse caso, para continuar obedecendo ao limite de velocidade dessa via, a velocidade máxima que João poderá desenvolver com o seu veículo será de:

- a) 110 km/h.
- b) 100 km/h.
- c) 90 km/h.
- d) 80 km/h.

Questão 22

Ao dirigir um veículo sob condições adversas no trânsito, os motoristas devem adotar cuidados e comportamentos seguros, minimizando assim os riscos de acidentes.

Ao dirigir sob forte chuva, é recomendado que o motorista adote, como condução defensiva:

- a) reduzir a velocidade do veículo.
- b) manter a velocidade, porém, ligar o pisca alerta.
- c) dirigir pelo acostamento evitando assim colisões traseiras.
- d) parar na faixa de rolamento e voltar a dirigir quando a chuva tiver cessado.

Questão 23

A equipe de manutenção está verificando o sistema de lubrificação de um veículo. A troca de óleo do motor, o sistema de arrefecimento, a lubrificação de componentes de suspensão fazem parte do sistema de lubrificação e deve ser realizada segundo manual do fabricante.

O objetivo da lubrificação em máquinas ou equipamentos é:

- a) potencializar a oxidação dos componentes metálicos.
- b) garantir diretamente o resfriamento das partes móveis.
- c) facilitar a formação de resíduos sólidos nos componentes.
- d) minimizar o desgaste adesivo e corrosivo das superfícies em contato.

Questão 24

Durante o trabalho, um caminhão pesado está operando em plena capacidade e a temperatura ambiente é alta, aumentando o estresse no motor do caminhão, é preciso monitorar adequadamente a temperatura do motor para evitar danos e garantir a segurança da carga e de outros usuários da estrada.

O instrumento que auxilia o motorista a manter o controle da temperatura do motor durante o trabalho é o:

- a) tacógrafo.
- b) manômetro de pressão dos pneus.
- c) termômetro de óleo.
- d) indicador de nível de combustível.

Questão 25

A manutenção mecânica tem embasamento teórico relacionado a três tipos que são: manutenção corretiva, preventiva e preditiva. Cada uma delas possui características e objetivos distintos quando se refere a procedimentos de manutenção.

A manutenção preventiva tem como objetivo:

- a) reduzir o tempo de inatividade não planejado dos equipamentos.
- b) monitorar o desempenho dos equipamentos em tempo real.
- c) substituir componentes defeituosos após a falha ocorrer.
- d) antecipar e corrigir problemas de desgaste nos equipamentos.

Questão 26

Um motorista, antes de uma viagem, calibra os pneus de seu caminhão. Seu colega observa e aprende sobre a importância da calibração correta dos pneus para o desempenho e segurança do veículo, adotando também essa prática em sua rotina de manutenção.

O procedimento calibração correta de pneus é:

- a) encher os pneus até a pressão máxima indicada pelo fabricante garantindo a pressão até a próxima calibragem.
- b) calibrar os pneus com uma pressão ligeiramente inferior à recomendada para melhor aderência nas estradas molhadas.
- c) utilizar um calibrador e ajustar a pressão dos pneus conforme indicado na etiqueta da porta do motorista.
- d) calibrar os pneus somente quando estiverem murchos para evitar excesso de pressão e derrapagem.

Questão 27

A maioria dos veículos de grande porte utilizam motores a diesel, como caminhões, tratores, ônibus, etc. O motorista deve ter conhecimento e auxiliar na manutenção desses motores para ampliar sua durabilidade e eficiência de operação.

- a) A reação química entre o ar e o combustível no cilindro, iniciada pelo sistema de injeção.
- b) A liberação de energia térmica a partir da ignição por uma faísca elétrica, gerada pela vela de ignição.
- c) A rotação do virabrequim que gera calor para inflamar o combustível durante a fase de compressão.
- d) A compressão do ar dentro do cilindro a uma temperatura elevada, que causa a ignição do combustível diesel.

Questão 28

É comum nas ruas das cidades que algumas vias se cruzem, o que pode ocasionar situações de dúvidas por parte dos condutores dos veículos quando ambos se aproximam ao mesmo tempo de um cruzamento não sinalizado.

Nesse caso, de acordo com as normas de circulação previstas no Código de Trânsito Brasileiro, se apenas um fluxo é proveniente de rodovia, terá preferência de passagem o veículo que:

- a) tiver maior porte.
- b) vier da via da direita.
- c) estiver circulando por ela.
- d) for de transporte de passageiros.

Questão 29

No momento em que um condutor vai ultrapassar outro veículo, deve tomar cuidados especiais para realizar a ultrapassagem com segurança e assim evitar sinistros de trânsito.

De acordo com o Código de Trânsito Brasileiro, todo condutor de veículo, antes de efetuar uma ultrapassagem deve:

- a) acionar o pisca alerta do seu veículo para chamar a atenção do condutor do veículo que será ultrapassado.
- b) aumentar um pouco a sua velocidade para que a ultrapassagem possa ocorrer de forma rápida e segura.
- c) certificar-se de que nenhum condutor que venha atrás haja começado uma manobra para ultrapassá-lo.
- d) usar a buzina, em toque breve, como forma de advertir o condutor do veículo que será ultrapassado.

Questão 30

Segundo Artigo 208 do Código Nacional de Trânsito, avançar o sinal vermelho do semáforo ou o de parada obrigatória, ocasiona numa infração:

- a) Leve.
- b) Média.
- c) Grave.
- d) Gravíssima.