



CONCURSO PÚBLICO Nº 01/2024 – UNIÃO DE MINAS/MG
PROVA OBJETIVA – 05/05/2024

CARGO: CANTINEIRO - EDUCAÇÃO

NOME COMPLETO: _____

LEIA COM ATENÇÃO AS INSTRUÇÕES ABAIXO

Após receber o seu **Caderno de Respostas**, copie, nos locais apropriados, a seguinte frase:

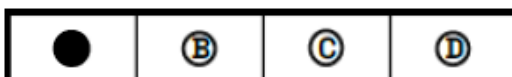
A motivação vem de fazer as coisas acontecerem.

INSTRUÇÕES GERAIS

- ❖ O candidato receberá do fiscal:
 - Um Caderno de Questões contendo **30 (trinta) questões objetivas** de múltipla escolha.
 - Uma Folha de Respostas para a Prova Objetiva.
 - Uma folha personalizada para rascunho do gabarito.
- ❖ Ao ser autorizado o início da prova, verifique se a numeração das questões e a paginação estão corretas e se não há falhas, manchas ou borrões. Se algum desses problemas for detectado, solicite ao fiscal outro caderno completo. Não serão aceitas reclamações posteriores.
- ❖ A totalidade da Prova terá a duração de **04h:00min (quatro horas)**, incluindo o tempo para preenchimento da Folha de Respostas.
- ❖ Não será permitido ao candidato se ausentar em definitivo da sala de provas antes de decorrida **01h:00min (uma hora)** do início das provas.
- ❖ Finalizada a prova, o candidato deve entregar ao fiscal de sala, obrigatoriamente, seu Caderno de Questões e sua Folha de Respostas.
- ❖ Não serão permitidas consultas a quaisquer materiais, uso de telefone celular ou outros aparelhos eletrônicos. Qualquer ocorrência acarretará a eliminação do candidato.

INSTRUÇÕES – PROVA OBJETIVA

- ❖ Verifique se a totalidade da quantidade de questões sobre as quais será avaliado está correta.
- ❖ A Folha de Respostas **NÃO** poderá ser dobrada, amassada, rasurada, manchada ou conter qualquer registro fora dos locais destinados às respostas.
- ❖ Use caneta esferográfica de **tinta azul ou preta**.
- ❖ A Folha de Respostas não poderá ser substituída, salvo em erros relacionados à produção e impressão da mesma.
- ❖ Assinale a alternativa que julgar correta para cada questão na Folha de Respostas.
- ❖ Para cada questão, existe apenas **1 (uma)** resposta correta – não serão computadas questões não assinaladas ou que contenham mais de uma resposta, emendas ou rasuras.
- ❖ O modo correto de assinalar a alternativa é cobrindo, completamente, o espaço a ela correspondente, conforme modelo abaixo:



Leia o texto a seguir e responda às questões 1 a 3.

Catar feijão

Catar feijão se limita com escrever:
jogam-se os grãos na água do alguidar
e as palavras na folha de papel;
e depois, joga-se fora o que boiar.
Certo, toda palavra boiará no papel,
água congelada, por chumbo seu verbo:
pois para catar esse feijão, soprar nele,
e jogar fora o leve e oco, palha e eco.

Ora, nesse catar feijão entra um risco:
o de que entre os grãos pesados entre
um grão qualquer, pedra ou indigesto,
um grão imastigável, de quebrar dente.

Certo não, quando ao catar palavras:
a pedra dá à frase seu grão mais vivo:
obstrui a leitura fluvial, flutual,
açula a atenção, isca-a como o risco.

(Texto de João Cabral de Melo Neto)

Questão 01

Qual é a principal analogia utilizada pelo autor no texto "Catar Feijão"?

- a) Comparação entre o ato de catar feijão e o ato de escrever palavras.
- b) Analogia entre a água do alguidar e a folha de papel.
- c) Equiparação entre os grãos de feijão e as palavras escritas.
- d) Paralelo entre o ato de soprar nos grãos de feijão e o ato de editar um texto.

Questão 02

Qual é o objetivo do autor ao mencionar "jogar fora o que boiar" no texto?

- a) Destacar a importância de manter apenas as palavras mais densas no texto.
- b) Mostrar o processo de filtragem das palavras, eliminando as menos relevantes.
- c) Demonstrar a necessidade de revisão constante durante o processo de escrita.
- d) Indicar que todas as palavras têm seu valor e devem ser mantidas no texto final.

Questão 03

O que a presença de uma pedra entre os grãos de feijão representa na analogia proposta pelo autor?

- a) Um risco que pode comprometer a experiência ao consumir o feijão.
- b) Um obstáculo que torna a leitura mais fácil e fluida.
- c) Um elemento que enriquece a frase, tornando-a mais expressiva.
- d) Uma metáfora para ilustrar a necessidade de revisão constante no texto.

Leia o texto a seguir e responda às questões 4 a 7.



'The Chosen' é a primeira série de TV que conta a história de Jesus Cristo em diversas temporadas

"The Chosen" é uma série de televisão que cativou milhões de espectadores em todo o mundo desde a sua estreia. Criada por Dallas Jenkins, a série apresenta uma abordagem inovadora e envolvente para contar a história da vida de Jesus Cristo e aqueles que o seguiram.

O que torna "The Chosen" tão única é a sua ênfase no desenvolvimento dos personagens. Em vez de simplesmente retratar eventos bíblicos conhecidos, a série mergulha nas vidas e nas jornadas pessoais dos discípulos de Jesus, oferecendo uma visão mais profunda e humana dessas figuras históricas. Desde os pescadores rudes até as mulheres marginalizadas, cada personagem é cuidadosamente desenvolvido e complexo, tornando-os facilmente identificáveis e relevantes para o público moderno.

Além disso, "The Chosen" destaca-se pela sua produção de alta qualidade. Desde a cinematografia deslumbrante até as performances convincentes do elenco, a série consegue criar um ambiente autêntico que transporta os espectadores de volta à Palestina do primeiro século.

Outro aspecto notável de "The Chosen" é a sua abordagem inclusiva e compassiva. A série aborda questões universais de amor, perdão, redenção e

esperança, tocando profundamente o coração de pessoas de todas as origens e crenças. Ao mostrar a humanidade de Jesus e seus seguidores, "The Chosen" promove uma mensagem de compaixão e aceitação que ressoa além das fronteiras religiosas.

Além de ser uma obra de entretenimento de alta qualidade, "The Chosen" também tem impactado vidas de maneiras profundas e significativas. Muitos espectadores relatam ter encontrado conforto, inspiração e uma conexão mais forte com sua fé através da série. Seja através de grupos de exibição comunitária, eventos de exibição ao ar livre ou simplesmente assistindo em casa, "The Chosen" continua a atrair um público fiel que é tocado pela sua mensagem poderosa.

Em resumo, "The Chosen" não é apenas uma série de televisão, mas sim uma experiência transformadora que ressoa com pessoas de todas as esferas da vida. Com sua abordagem inovadora, personagens complexos e mensagem universal, a série continua a deixar uma marca indelével no cenário do entretenimento contemporâneo.

(Texto do professor Ricardo Menezes e imagem: <https://www.bbc.com/portuguese/articles/c9e8x0rjn1go>).

Questão 04

O que diferencia "The Chosen" de outras representações da vida de Jesus Cristo na televisão?

- a) Sua exclusão de mulheres personagens.
- b) Sua abordagem humorística.
- c) Sua narração estritamente bíblica.
- d) Sua ênfase no desenvolvimento dos personagens.

Questão 05

Que tipo de mensagem "The Chosen" promove além das fronteiras religiosas?

- a) Intolerância e exclusão.
- b) Compaixão e aceitação.
- c) Rigidez doutrinária.
- d) Divisão e confronto.

Questão 06

Qual das seguintes afirmações é verdadeira sobre "The Chosen"?

- a) É apenas uma série de televisão comum.
- b) Tem um público fiel, mas não tem impacto significativo nas vidas das pessoas.
- c) É uma experiência transformadora que ressoa com pessoas de todas as esferas da vida.
- d) A mensagem da série é restrita a um único grupo religioso.

Questão 07

Como "The Chosen" promove uma mensagem além das fronteiras religiosas?

- a) Ignorando questões universais como amor e perdão.
- b) Limitando-se a uma audiência específica.
- c) Mostrando a humanidade de Jesus e seus seguidores.
- d) Focando apenas em eventos bíblicos conhecidos.

Leia a crônica a seguir e responda às questões 8 a 10.

Crônica sobre Triângulo Mineiro - MG

No coração do Brasil, entre colinas verdejantes e rios sinuosos, encontra-se o Triângulo Mineiro, uma região que mescla história, cultura e uma paisagem deslumbrante.

Numa manhã típica, o sol desponta timidamente sobre as plantações de café que adornam as encostas, pintando o horizonte com tons dourados. Nas cidades, o movimento começa cedo: o aroma inconfundível do café recém-coado paira no ar, enquanto os moradores se preparam para mais um dia.

Em Uberlândia, um dos principais centros urbanos do Triângulo, a mistura de tradição e modernidade é evidente. Ruas movimentadas contrastam com casarões históricos, testemunhas silenciosas do passado glorioso da região. Em cada esquina, há uma história para ser contada, seja sobre a influência da imigração italiana na culinária local ou sobre as lendas que permeiam os campos e matas.

Já em Uberaba, a tradição rural se faz presente de forma marcante. O gado nelore pasta tranquilamente nos extensos pastos, enquanto os vaqueiros se preparam para mais um dia de trabalho nas fazendas. O fervor religioso

também é palpável, com a imponente Catedral Metropolitana dominando o skyline da cidade e os sinos anunciando a hora da oração.

E não se pode esquecer de Araguari, cidade que respira história e cultura. Suas praças tranquilas convidam os moradores a desacelerar o ritmo frenético do dia a dia e apreciar a beleza simples da vida. É lá que a música sertaneja ressoa nos bares à noite, acompanhada pelo tilintar dos copos de cerveja e pelas risadas dos amigos. O Triângulo Mineiro é muito mais do que apenas uma região geográfica; é um lugar onde o passado e o presente se encontram em perfeita harmonia, onde a natureza exuberante serve como pano de fundo para as histórias e experiências únicas de seus habitantes. É uma terra de contrastes e diversidade, onde cada cidade conta sua própria narrativa, mas todas compartilham o mesmo sentimento de orgulho por fazerem parte deste pedaço especial do Brasil.

(Texto de Professor Ricardo Menezes)

Questão 08

Qual é a descrição do Triângulo Mineiro apresentada no texto?

- a) Uma região de montanhas nevadas e lagos cristalinos.
- b) Um local de vastas florestas e cachoeiras imponentes.
- c) Uma área com colinas verdejantes, rios sinuosos e uma mescla de história, cultura e paisagem deslumbrante.
- d) Um território árido e desértico, conhecido por suas dunas imensas.

Questão 09

Qual é a característica marcante de Uberaba, conforme descrito no texto?

- a) A presença de uma grande indústria tecnológica.
- b) A tradição rural, com gado nelore e vaqueiros nas fazendas.
- c) A influência da imigração japonesa na cultura local.
- d) A predominância de arranha-céus e centros financeiros.

Questão 10

O que é destacado sobre Araguari no texto?

- a) Sua população predominantemente jovem.
- b) A ausência de atividades culturais.
- c) O clima extremamente frio durante todo o ano.
- d) O ambiente tranquilo e as influências da música sertaneja e da história local.

Questão 11

Leia o texto que se segue sobre a fundação do município de União de Minas/MG.

"[...] Logo a pequena Vila passou a chamar-se "Bela Vista do Porteirão" pela ampla vista que o local oferecia. Por serem católicos, os fundadores doaram à Diocese de Uberaba meio alqueire para construção de uma capela, em homenagem a Nossa Senhora Aparecida. Daí em diante foram chegando várias famílias, entre eles o caminhoneiro e comerciante Sayd Yunes e o político Elcio de Souza, que também fez muito pela comunidade mudando a denominação de "Bela Vista do Porteirão" para "União", o que ocasionou uma grande festa para arrecadação de fundos para prover o que faltava à comunidade."

(Fonte: www.uniaodeminas.mg.gov.br).

O Distrito de União de Minas/MG foi criado pela Lei nº 6769, de 13 de maio de 1976 e instalado sob o Decreto nº 18096, de 25 de setembro de 1976, já sua emancipação ocorreu tempos depois, no decorrer da década de 1990.

Diante disso, assinale a alternativa que apresenta a data correta da emancipação de União de Minas/MG.

- a) 01 de janeiro de 1994.
- b) 22 de outubro de 1995.
- c) 22 de dezembro de 1996.
- d) 01 de fevereiro de 1997.

Questão 12

O número de vereadores de um município está relacionado ao seu número de habitantes. Para garantir a representação e a devida proporcionalidade, a Lei Orgânica de cada município define o número exato de vereadores, respeitados os limites impostos pela Constituição Federal.

De acordo com a quantidade de habitantes, bem como sua Lei Orgânica Municipal, o número de vereadores da Câmara Municipal de União de Minas/MG será de:

- a) 08 (oito) vereadores.
- b) 09 (nove) vereadores.
- c) 10 (dez) vereadores.
- d) 12 (doze) vereadores.

Questão 13

O gentílico é uma classe de palavras que designa um indivíduo de acordo com o seu local de nascimento ou residência. Trata-se de um grupo à parte de adjetivos relacionados a países, estados, continentes, regiões, províncias, cidades, aldeias, vilas e povoados, os quais designam um local geograficamente delimitado, sendo a variação linguística ou a materialização de uma expressão de nome geográfico.

Nesse sentido, o gentílico de União de Minas/MG está expresso em:

- a) Uniense.
- b) Uniano.
- c) União minense.
- d) União mineiro.

Questão 14

Bioma é um conjunto de vida vegetal e animal, constituído pelo agrupamento de tipos de vegetação que são próximos e que podem ser identificados em nível regional, com condições de geologia e clima semelhantes e que, historicamente, sofreram os mesmos processos de formação da paisagem, resultando em uma diversidade de flora e fauna próprias.

A região onde se localiza o município de União de Minas/MG apresenta paisagens naturais típicas de um bioma de importância vital para o Brasil. Predominante na região central do território, ele é reconhecido como a savana mais rica em biodiversidade do mundo: a flora tem mais de 10.000 espécies de plantas; a fauna apresenta 837 espécies de aves, 67 espécies de mamíferos, 150 espécies de anfíbios e 120 de répteis.

Desse modo, assinale a alternativa que contém o bioma predominante no município de União de Minas/MG.

- a) Amazônia.
- b) Caatinga.
- c) Pantanal.
- d) Cerrado.

Questão 15

Localização é o termo usado em geografia e áreas afins para designar a posicionamento de uma determinada área/lugar em relação a uma área de maior abrangência. Como exemplo, em relação ao planeta Terra usam-se mapas e outras formas de representação cartográfica para determinar a localização absoluta de ruas, prédios, bairros, cidades etc.

O município de União de Minas se localiza em uma mesorregião importante do estado de Minas Gerais, o qual faz divisa ao norte com o estado de Goiás, a oeste com o estado do Mato Grosso do Sul, e ao sul com o estado de São Paulo.

Em posse dessas informações, assinale a alternativa que apresenta a localização correta do município de União de Minas/MG.



I.



II.



III.



IV.

- a) I.
- b) II.
- c) III.
- d) IV.

Conhecimentos Específicos:
Cantiniteira (o)

Questão 16

Lavar as mãos é uma das melhores formas de evitar a contaminação dos alimentos por micróbios patogênicos. Sobre a higienização das mãos, assinale com V (verdadeiro) ou com F (falso) as seguintes afirmações.

() Deve-se lavar bem as mãos antes de preparar os alimentos e depois de usar o banheiro, de atender o telefone e de abrir a porta.

() Uma boa lavagem deve durar menos de 10 segundos.

() Deve-se esfregar a palma e o dorso das mãos com sabonete, inclusive as unhas e os espaços entre os dedos, para lavagem correta.

() A pia para lavar as mãos pode ser a mesma que para a lavagem dos vasilhames.

A sequência correta de preenchimento dos parênteses, de cima para baixo, é:

- a) F, V, F, V.
- b) V, V, V, F.
- c) F, F, F, V.
- d) V, F, V, F.

Questão 17

Para garantir a alimentação escolar adequada e saudável, devemos seguir os dez passos para uma alimentação saudável, onde ao preparar alimentos, deve-se:

- a) utilizar óleos, gorduras, sal e açúcar sem restrições ao temperar e cozinhar alimentos.
- b) utilizar óleos, gorduras, sal e açúcar em pequenas quantidades ao temperar e cozinhar alimentos.
- c) utilizar óleos, gorduras, sal e açúcar em grande quantidade ao temperar e cozinhar alimentos.
- d) utilizar apenas sal e açúcar. É vedado o uso de óleos e gorduras ao temperar e cozinhar alimentos.

Questão 18

Com relação ao descongelamento de alimentos, assinale com V (verdadeiro) ou com F (falso) as seguintes afirmações:

() É proibido descongelar alimentos em temperatura ambiente.

() O descongelamento lento deve ser efetuado sob refrigeração, em temperatura inferior a cinco graus Celsius (5°C).

() Após o descongelamento, o produto pode ser recongelado.

Assinale a alternativa que apresenta a sequência correta de cima para baixo.

- a) F, V, V.
- b) F, F, V.
- c) V, V, F.
- d) V, F, V.

Questão 19

As matérias-primas, os ingredientes, as embalagens e outros produtos devem ser armazenados em:

- a) local limpo e organizado, de forma a garantir proteção contra contaminantes. Devem estar adequadamente acondicionados e identificados, sendo que sua utilização deve respeitar o prazo de validade.
- b) local limpo e desorganizado, de forma a garantir a permanência de contaminantes. Devem estar adequadamente acondicionados e identificados, sendo que sua utilização deve respeitar o prazo de validade.
- c) local limpo e organizado, de forma a garantir a permanência de contaminantes. Devem estar adequadamente acondicionados e identificados, sendo que sua utilização deve respeitar o prazo de validade.
- d) local limpo e organizado, de forma a garantir proteção contra contaminantes. Devem estar adequadamente acondicionados e identificados, sendo que na sua utilização não há necessidade de respeitar o prazo de validade.

Questão 20

Entende-se por alimentação escolar todo alimento oferecido no ambiente escolar, independentemente de sua origem, durante o período letivo. A respeito da alimentação escolar, é correto afirmar:

- a) A alimentação escolar não é direito dos alunos da educação básica pública.
- b) A alimentação escolar é direito dos alunos da educação básica pública e tem por objetivo contribuir para o crescimento e o desenvolvimento biopsicossocial, a aprendizagem, o rendimento escolar, mas não está relacionada à formação de práticas alimentares saudáveis dos alunos.
- c) A alimentação escolar é direito dos alunos da educação básica pública e tem por objetivo contribuir para o crescimento e o desenvolvimento biopsicossocial, a aprendizagem, o rendimento escolar e a formação de práticas alimentares saudáveis dos alunos.
- d) A alimentação escolar é direito dos alunos da educação básica pública e tem por objetivo garantir 100% das necessidades energéticas diárias de todos os alunos.

Questão 21

A área de preparação do alimento deve ser higienizada:

- a) apenas uma vez ao dia após o término do trabalho.
- b) quantas vezes forem necessárias e imediatamente após o término do trabalho.
- c) duas vezes ao dia, antes de iniciar o trabalho e após o término do trabalho.
- d) uma vez por semana.

Questão 22

Segundo a Resolução 216 de 15 de setembro de 2004, as matérias-primas, os ingredientes e as embalagens devem ser armazenados sobre _____, respeitando-se o espaçamento mínimo necessário para garantir adequada _____, limpeza e, quando for o caso, _____ do local.

Assinale a alternativa que preencha correta e respectivamente as lacunas.

- a) o chão – ventilação – fiscalização.
- b) paletes, estrados e ou prateleiras – organização – fiscalização.
- c) o chão – organização – desinfecção.
- d) paletes, estrados e ou prateleiras – ventilação – desinfecção.

Questão 23

Com relação a manipulação de um alimento cru, é **correto** afirmar que:

- a) Durante a manipulação de alimentos crus, o tempo de exposição à temperatura ambiente é ilimitado, pois não há risco de comprometer a qualidade higiênico-sanitária do alimento preparado.
- b) A manipulação de alimentos crus é segura e não tem risco de contaminação cruzada.
- c) Os funcionários que manipulam alimentos crus devem realizar a lavagem e a antissepsia das mãos antes de manusear alimentos preparados.
- d) Alimentos crus são sempre seguros e sem riscos ao consumidor final, independente do pré-preparo e preparo, pois foram realizadas inspeções de controle higiênico-sanitário rigorosas.

Questão 24

Entre os alimentos descritos abaixo, assinale o que se enquadra na categoria de alimento perecível.

- a) Fubá.
- b) Farinha de trigo.
- c) Pepino.
- d) Milho para pipoca.

Questão 25

As Boas Práticas em serviços de alimentação são práticas de higiene que devem ser obedecidas pelos manipuladores desde a escolha e compra dos produtos a serem utilizados no preparo do alimento até a chegada para o consumidor. Qual o objetivo das boas práticas?

- a) Evitar a ocorrência de doenças provocadas pelo consumo de alimentos contaminados.
- b) Controlar doenças crônicas não transmissíveis como a hipertensão e diabetes.
- c) Promover que parasitas entrem em contato com o alimento durante a manipulação e preparo.
- d) Garantir que os alimentos mantenham o máximo de vitaminas e minerais durante o preparo.

Questão 26

Com a finalidade de minimizar os riscos de contaminação cruzada, quais práticas devem ser adotadas?

- a) deixar alimentos crus e preparados em contato.
- b) deixar bem armazenados, no mesmo recipiente, desde que limpos, alimentos crus, semipreparados e prontos para o consumo.
- c) evitar o contato direto ou indireto entre alimentos crus, semipreparados e prontos para o consumo.
- d) o local deve estar bem higienizado, as mãos devem estar bem lavadas e dessa forma, os alimentos crus, semipreparados e prontos para o consumo poderão permanecer em contato.

Questão 27

Considerando o atendimento da alimentação escolar aos alunos da educação básica no âmbito do Programa Nacional de Alimentação Escolar – PNAE, a porção de alimentos ofertada aos estudantes deve ser:

- a) igual para todos os estudantes, independente da faixa etária.
- b) diferenciada por faixa etária dos estudantes.
- c) estipulada pelo Diretor escolar.
- d) cada manipulador deverá decidir a porção ideal para cada aluno.

Questão 28

Na cozinha foram preparados 5 Kg de milho para serem servidos para os alunos. Levando em consideração que temos 50 alunos para serem servidos. Qual a quantidade de milho que deve ser colocada para cada aluno?

- a) 105g.
- b) 70g.
- c) 80g.
- d) 100g.

Questão 29

A higienização de alimentos é uma operação que compreende duas etapas, a limpeza e a desinfecção. Para a correta desinfecção dos alimentos que serão consumidos crus, como as verduras, podemos deixá-las imersas por alguns minutos em uma solução composta por 1L de água com:

- a) 1 colher de sopa de água sanitária.
- b) 1 colher de sobremesa de caldo de limão.
- c) 1 colher de sopa de vinagre.
- d) 1 colher de sobremesa de vinagre.

Questão 30

Os colaboradores que irão manusear os alimentos precisam estar atentos às boas práticas dentro da cozinha. Analise as afirmativas abaixo em relação aos cuidados a serem manipulador de alimentos.

- I – Não falar ou tossir enquanto manipula os alimentos prontos para consumo.
- II – Usar sapato sem salto, podendo este ser aberto ou fechado.
- III – Usar uniforme limpo e adequado, como touca e avental.
- IV – Não é permitido uso de acessórios, com exceção de alianças.

Assinale a alternativa correta.

- a) Apenas os itens II e IV estão corretos.
- b) Apenas os itens I e III estão corretos.
- c) Apenas os itens I, II e III estão corretos.
- d) Apenas o item I está correto.